

中華民國 108 年

臺中市

后里區

人口統計分析



臺中市后里區公所會計室編印

中華民國 109 年 6 月出版

目錄

壹、前言	1
貳、人口分布	2
一、人口數	2
二、戶數與戶量	3
三、人口動態	5
(一)自然增加率	5
(二)社會增加率	7
(三)人口成長趨勢	9
參、人口特性	10
一、性別分析	10
二、年齡結構	12
(一)幼年人口	12
(二)青壯年人口(工作年齡人口)	13
(三)老年人口	14
(四)依賴人口指數	14
(五)老化指數	16
三、教育程度	17
(一)現住人口教育程度	17
(二)現住人口教育程度—依年齡別分	18
四、婚姻狀況	19
五、原住民人口	23
肆、結論	24
伍、統計表	26
陸、參考資料	40

壹、前言

人力是重要的社會資源，其組成、素質、分布、發展及遷徙等面向，關係著一國家之發展與社會之福祉。觀察一國人口的數量、素質、結構及分布情形便可瞭解該國經濟、社會、文化發展的狀況，因此，人口問題是許多問題的根本所在。

人口統計資料為政府訂定各項施政措施最基本之參考資料，由數據分析可得人口數量的多寡、品質及預測人口消長趨勢，對政治、社會、教育、經濟、人力資源運用皆具重大之參考意義，故人口分析資料向來為主政者所重視。依據行政院經濟建設委員會「2012年至2060年人口推計」報告之中推計資料顯示，若維持此一人口自然成長趨勢，民國111年我國人口自然成長將出現零成長。此趨勢影響層面廣泛且深遠，舉凡教育、勞動力、家庭、稅賦、經濟、財政、國家競爭力等均將受到波及，有賴於積極落實因應措施，期助於生育率之提升，減緩高齡化之衝擊。

人口統計係指研究及使用人口統計方法，蒐集、整理、分析、編輯及發布有關人口的性別分布、結構、變遷、特徵等各方面資料，據以分析其結果、說明人口現象及人口成長之關係。

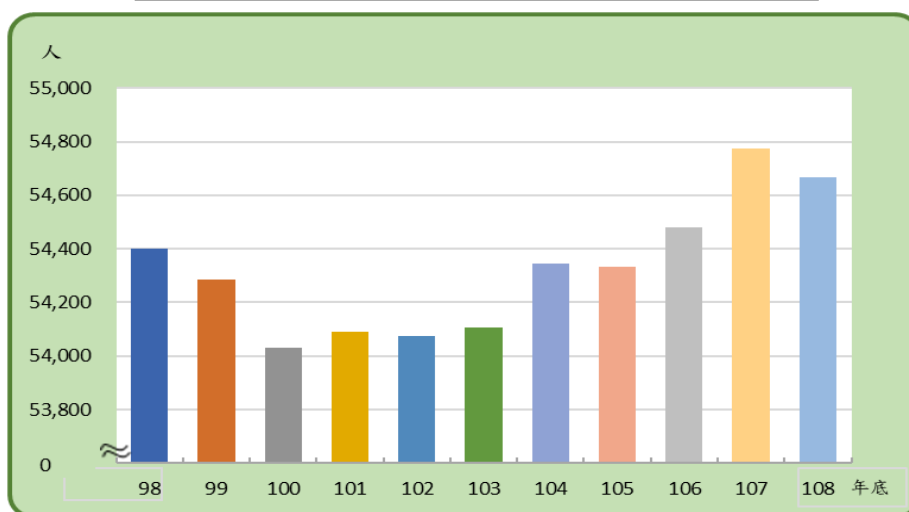
因此為掌握本區現住人口的脈動，特就本區歷年戶籍人口資料加以整理統計並作深入分析，以了解本區居民的性別、婚姻、教育程度等結構狀況，用以解析人口組成因子之分布情形，俾提供本區整體規劃未來發展之參考。

貳、人口分布

一、人口數

民國 108 年底本區戶籍登記人口數為 5 萬 4,666 人，較民國 98 年底增加 265 人或增加 0.49%，較民國 107 年底人口數減少 109 人或減少 0.20%，在臺中市 29 區中排名第 22 位。(如圖 1)

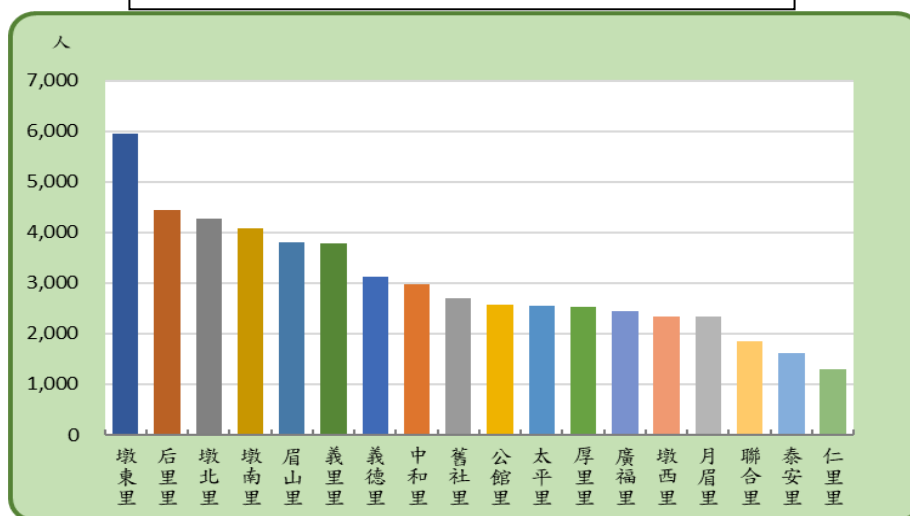
圖 1、后里區近年居住人口數



資料來源:后里區戶政事務所。

就各里人口數分析，以墩東里 5,945 人最多，其次為后里里 4,446 人，至於人口數最少的是仁里里 1,287 人。(如圖 2)

圖 2、后里區 108 年底各里人口數



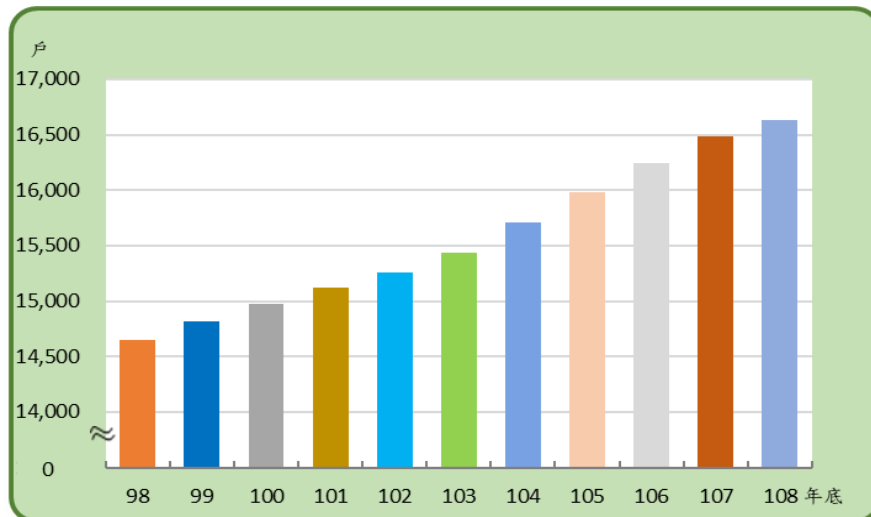
資料來源:后里區戶政事務所。

二、戶數與戶量

民國 98 年底本區有 1 萬 4,653 戶，平均每戶 3.71 人，至民國 108 年底戶數增加為 1 萬 6,628 戶，平均每戶則降為 3.29 人，戶數呈逐年增加，戶量則逐年減少；與民國 107 年底戶數 1 萬 6,489 戶及戶量 3.32 人/戶相較，戶數增加 139 戶，戶量則是每戶平均減少 0.03 人。(如圖 3、4)

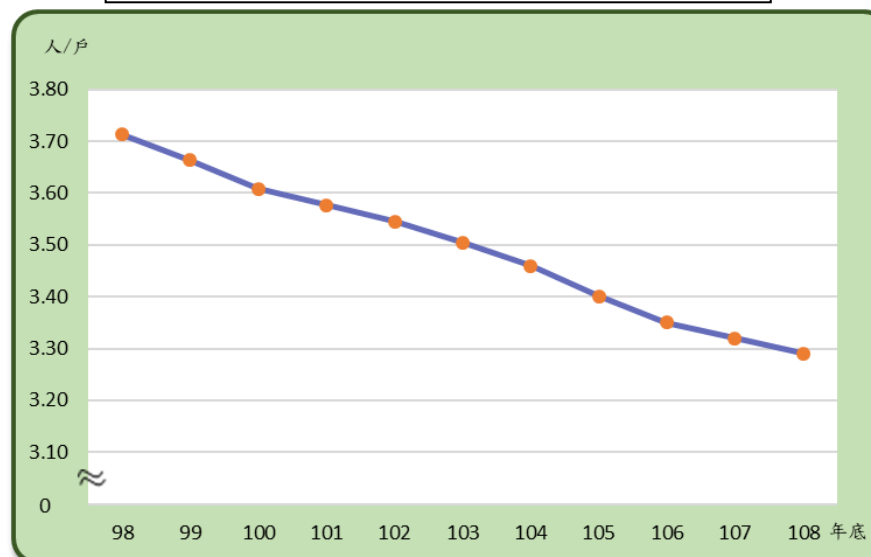
民國 108 年底本區戶量 3.29 人/戶，在臺中市 29 區中排名第 2 位，高於臺中市平均戶量 2.85 人/戶。

圖 3、后里區近年戶數概況



資料來源:后里區戶政事務所。

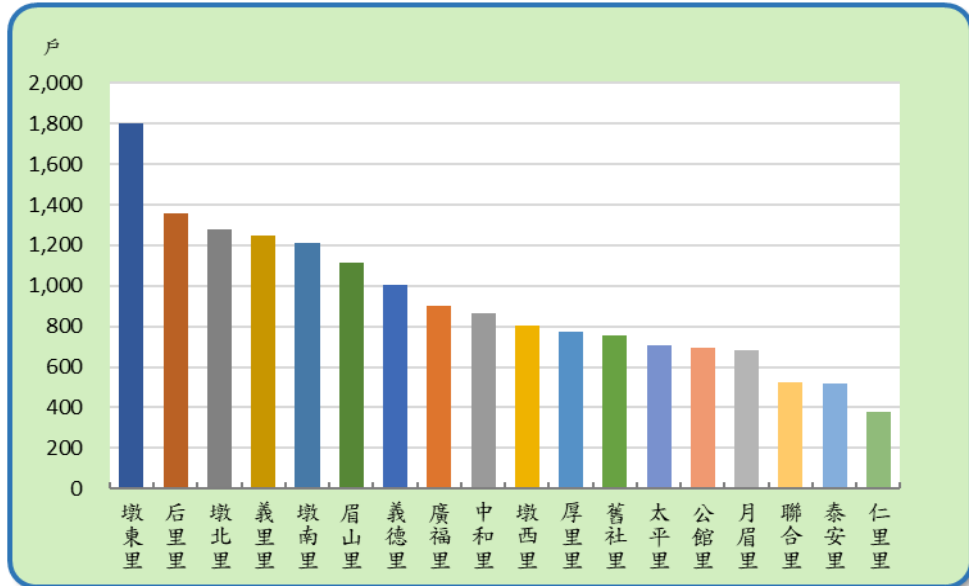
圖 4、后里區近年戶量概況



資料來源:后里區戶政事務所。

就各里戶數來看，以墩東里 1,800 戶最多，而以仁里里的 380 戶最少。(如圖 5)

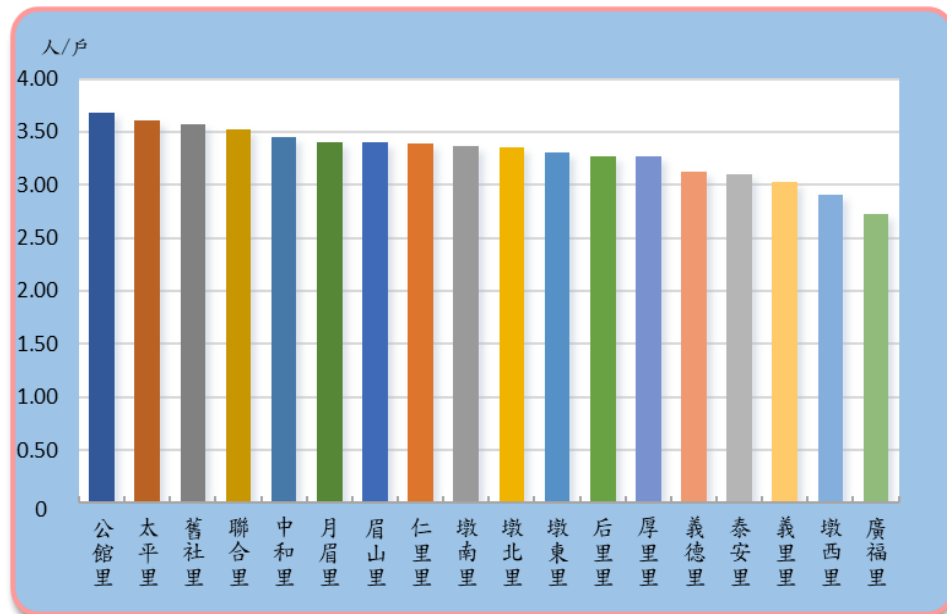
圖 5、后里區 108 年底各里戶數



資料來源:后里區戶政事務所。

就各里戶量來看，以公館里平均每戶 3.68 人最多，而以廣福里平均每戶 2.73 人最少。(如圖 6)

圖 6、后里區 108 年底各里戶量



資料來源:后里區戶政事務所。

三、人口動態

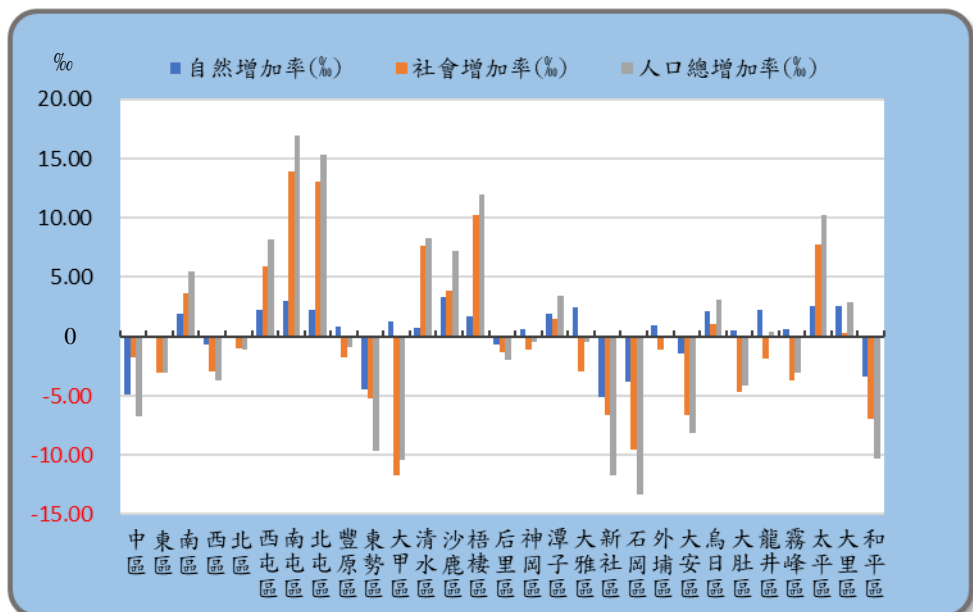
人口變動的主要因素有二種，一為人口本身的自然增減，即出生與死亡，通常稱為自然增加率，另一因素則為人口遷移的增減，由人口的遷入與遷出來決定，即為社會增加率，而自然增加率與社會增加率兩者相加，即為人口總增加率。

(一) 自然增加率

出生率及死亡率為影響人口自然增加率之主要原因，近年來由於教育發達、社會都市化程度提高、婦女就業增加，加上小家庭結構趨勢，傳統「多子多孫多福氣」的觀念正逐漸淡化，這些因素均是造成本區粗出生率逐年降低的原因。

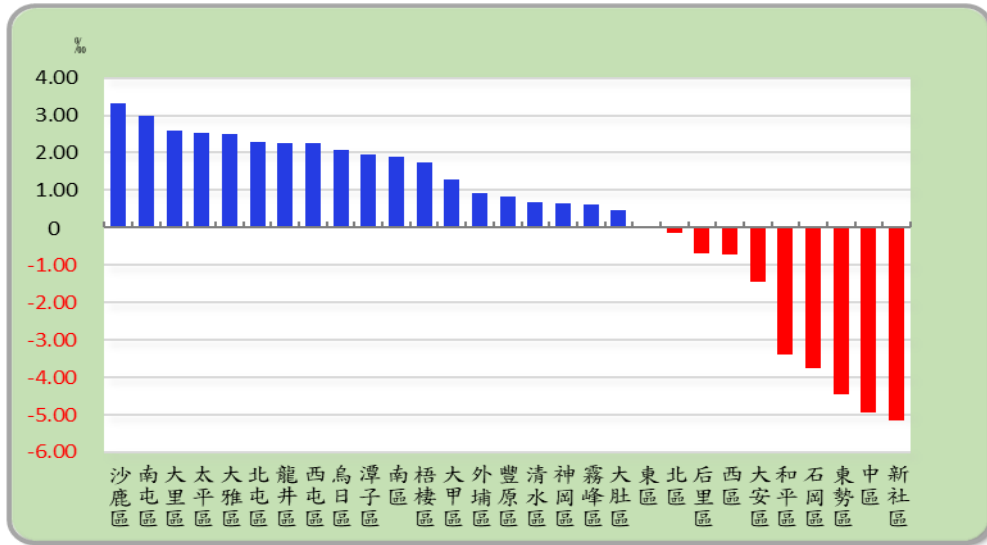
以自然增加率觀察，臺中市在民國 108 年自然增加率第一名為沙鹿區 3.30‰，其次為南屯區 3.00‰，而本區排名在臺中市 29 個行政區域，位於第 22 名。(如圖 7、8)

圖 7、臺中市 108 年各區人口成長概況



資料來源：臺中市政府民政局、臺中市政府主計處。

圖 8、臺中市 108 年各區人口自然增加率

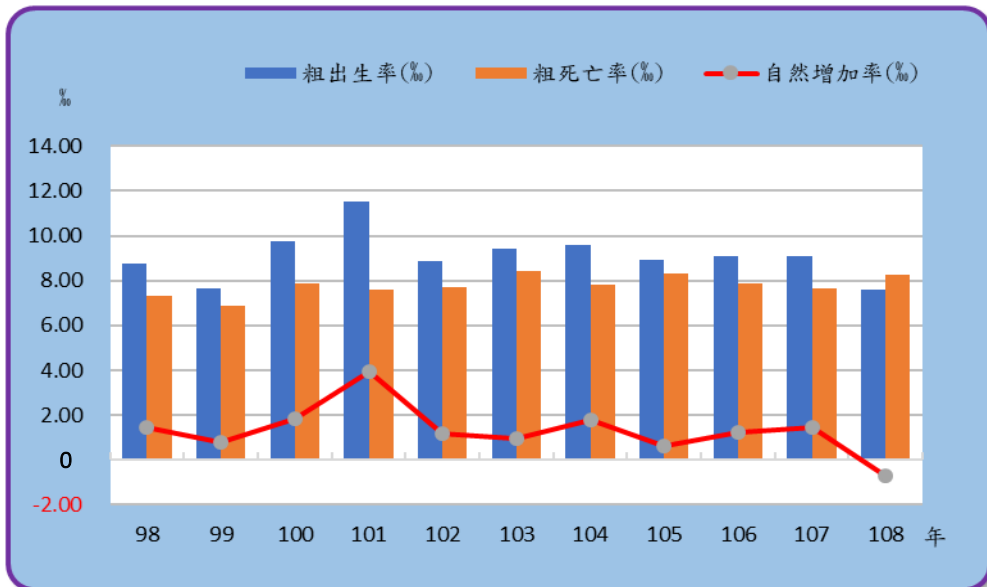


資料來源：臺中市政府民政局、臺中市政府主計處。

本區民國 98 年之粗出生率為 8.75%，至民國 108 年時，粗出生率下降至 7.57%，較民國 107 年之粗出生率 9.10%，降低 1.53%；而民國 108 年粗死亡率為 8.24%，較民國 107 年的 7.67%，提高 0.57%。

民國 98 年之出生人數為 477 人，死亡人數為 399 人，自然增加率為 1.43%，至民國 108 年時出生人數為 414 人，死亡人數為 451 人，自然增加率為 -0.68%。（如圖 9）

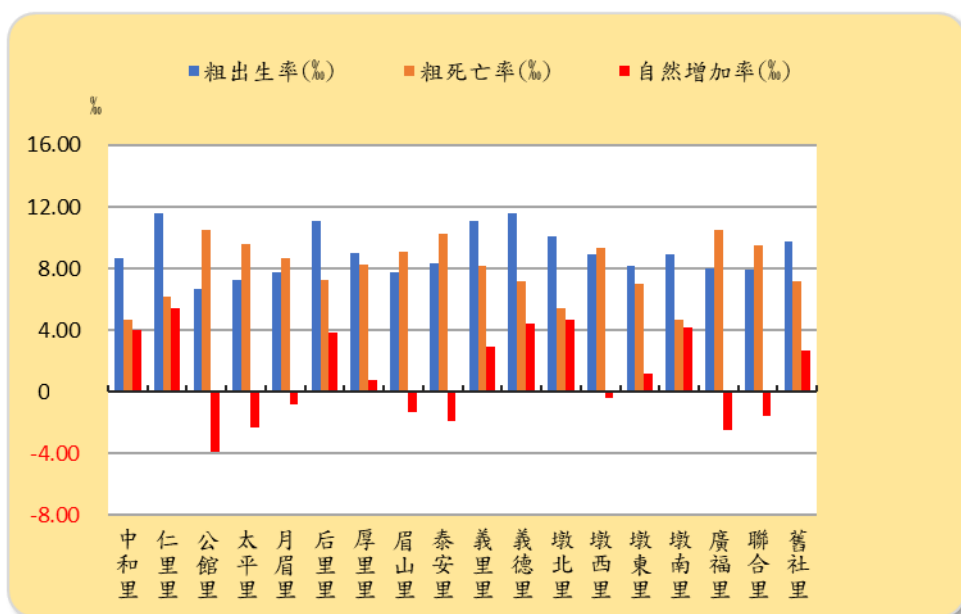
圖 9、后里區近年人口自然變動狀況



資料來源：后里區戶政事務所。

由民國 108 年本區各里資料觀察，粗出生率以廣福里的 11.13‰ 最高，其次為義里里的 9.52‰，而以墩北里的 4.45‰ 最低；至於粗死亡率則是以仁里里的 12.37‰ 最高，其次為聯合里的 11.79‰，而以中和里的 5.69‰ 最低。(如圖 10)

圖 10、后里區 108 年各里人口自然變動狀況

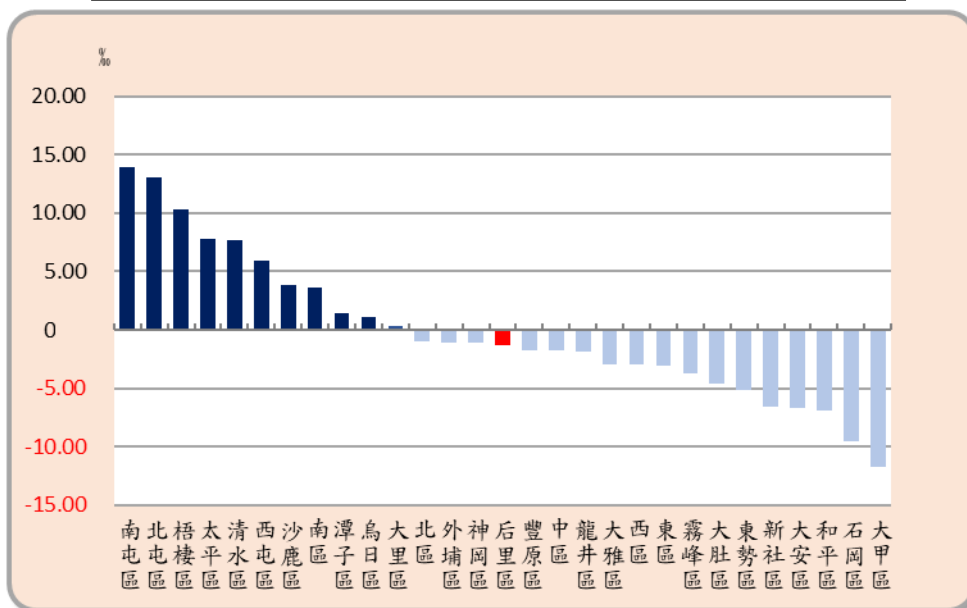


資料來源:后里區戶政事務所。

(二) 社會增加率

一個地區人口的增減除了受出生及死亡兩個因素影響外，還受人口遷入及遷出的影響。民國 108 年本區人口遷入人數為 1,315 人，遷出人數為 1,387 人，遷入人口小於遷出人口，社會增加率為 -1.32‰，低於臺中市社會增加率 2.66‰，在臺中市 29 區中排名第 15 位。(如圖 11)

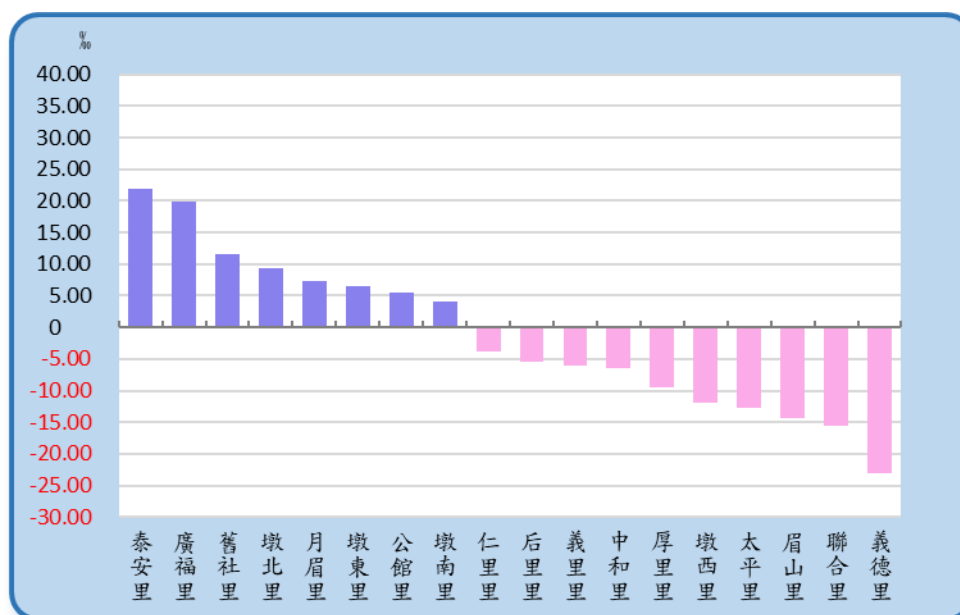
圖 11、臺中市 108 年各區人口社會增加率



資料來源:臺中市政府民政局、臺中市政府主計處。

由本區各里觀察，民國 108 年社會增加率，泰安里 21.96%、廣福里 19.79%、舊社里 11.55%、墩北里 9.37%、月眉里 7.32%、墩東里 6.58%、公館里 5.47%、墩南里 4.17% 為正成長，餘各個里皆呈現負成長，其中又以義德里的 -23.03% 最低，其次為聯合里 -15.55%。(如圖 12)

圖 12、后里區 108 年各里人口社會增加率



資料來源:后里區戶政事務所。

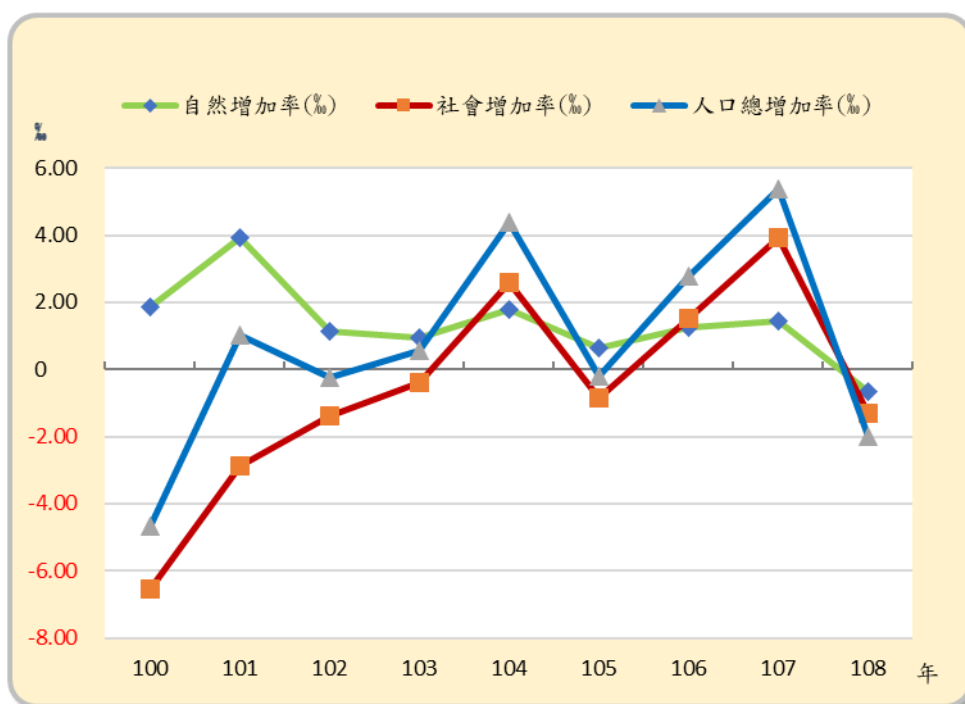
(三) 人口成長趨勢

民國 108 年本區社會增加率為-1.32‰，較 107 年 3.94‰減少 5.26，自然增加率為-0.68‰，較 107 年 1.43‰減少 2.11，故本區 108 年人口較上年度呈現降低趨勢。

近年來人口總增加率大都偏低，民國 100 年人口總增加率為-4.69‰，為近年來最低；但民國 108 年人口總增加率為-1.99‰，與民國 100 年相較增加 2.70。(如圖 13)

民國 108 年本區各里人口總增加率除泰安里 23.22‰、廣福里 21.43‰、舊社里 11.18‰、墩東里 6.92‰、墩北里 6.09‰、月眉里 4.73‰、公館里 4.69‰、墩南里 3.44‰為正成長外，其餘 10 個里均為負成長，其中以義德里-21.45‰最低，其次為聯合里-20.91‰，眉山里-17.99‰再次之。

圖 13、后里區近年人口成長趨勢



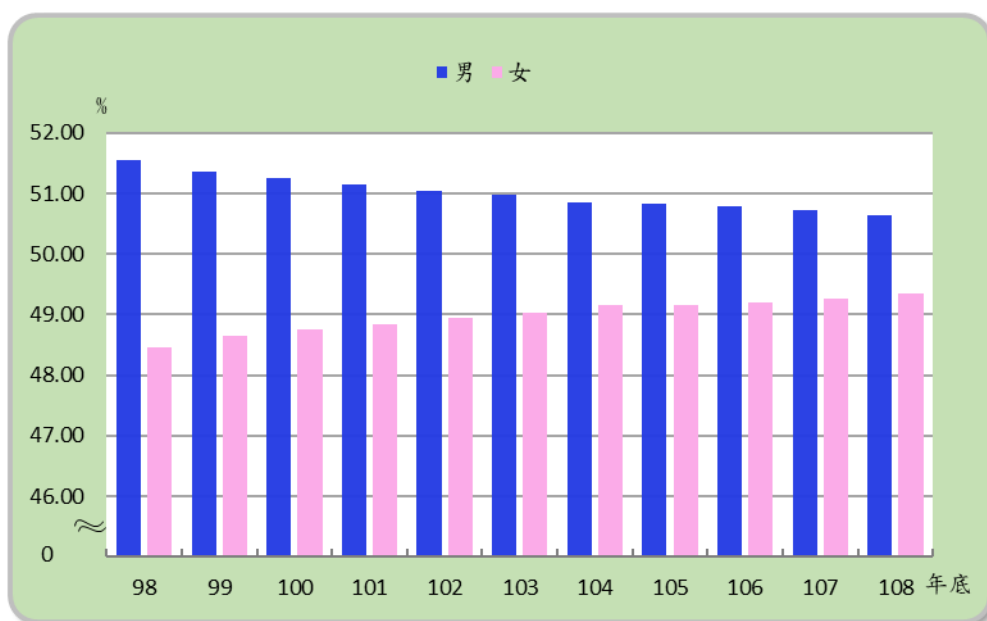
資料來源：后里區戶政事務所。

參、人口特性

一、性別分析

1. 本區民國 108 年底人口中，男性 2 萬 7,691 人，占 50.65%，女性 2 萬 6,975 人，占 49.35%。(如圖 14)

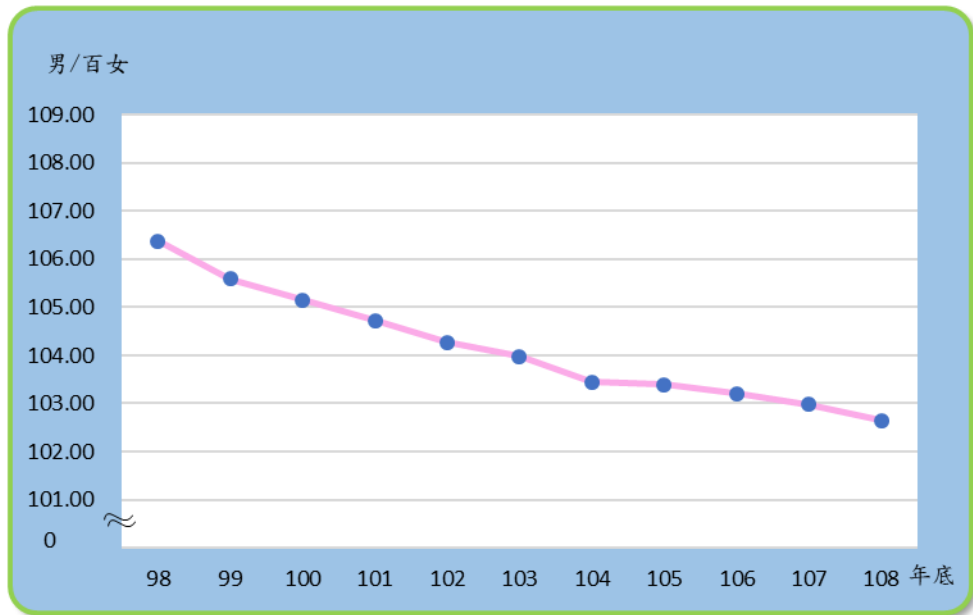
圖 14、后里區近年人口性別分析



資料來源：后里區戶政事務所。

2. 從近年底資料觀察，民國 108 年底男、女性人口若與民國 98 年底相比較，男性人口減少 350 人，女性人口增加 615 人，因此男女性比例也從民國 98 年底的 106.38 逐年下降，至民國 108 年底更降至 102.65。(如圖 15)

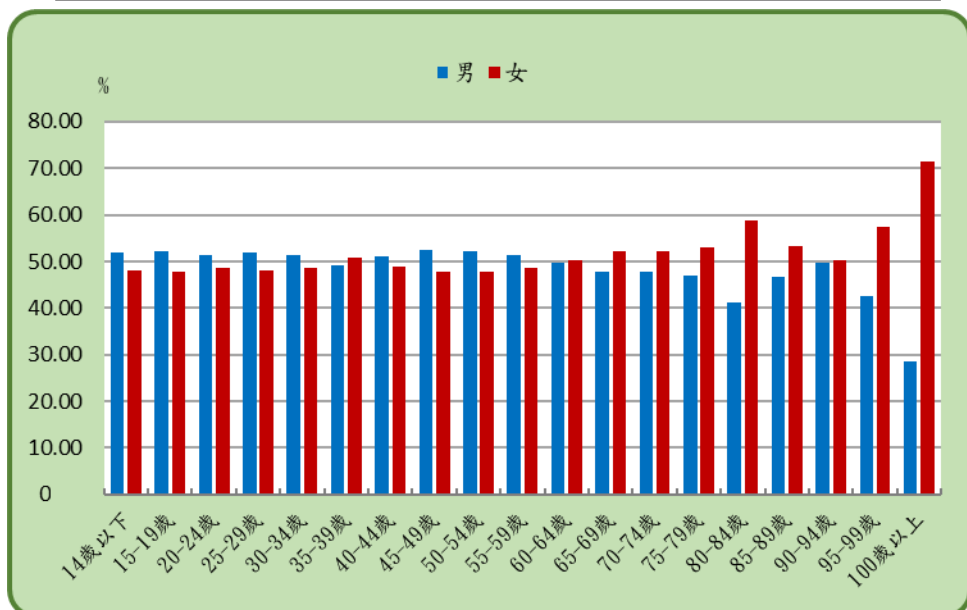
圖 15、后里區近年人口性比例



資料來源：后里區戶政事務所。

民國 108 年底各年齡組男女性別結構比較分析，35 歲至 39 歲、60 至 64 歲、65 至 69 歲、70 至 74 歲、75 至 79 歲、80 至 84 歲、85 至 89 歲、90 至 94 歲等 8 個年齡組，女性人口均多於男性，95 至 99 歲及 100 歲以上則男女各半，年齡愈大的年齡組差距愈大，可能與女性平均壽命較長有關。(如圖 16)

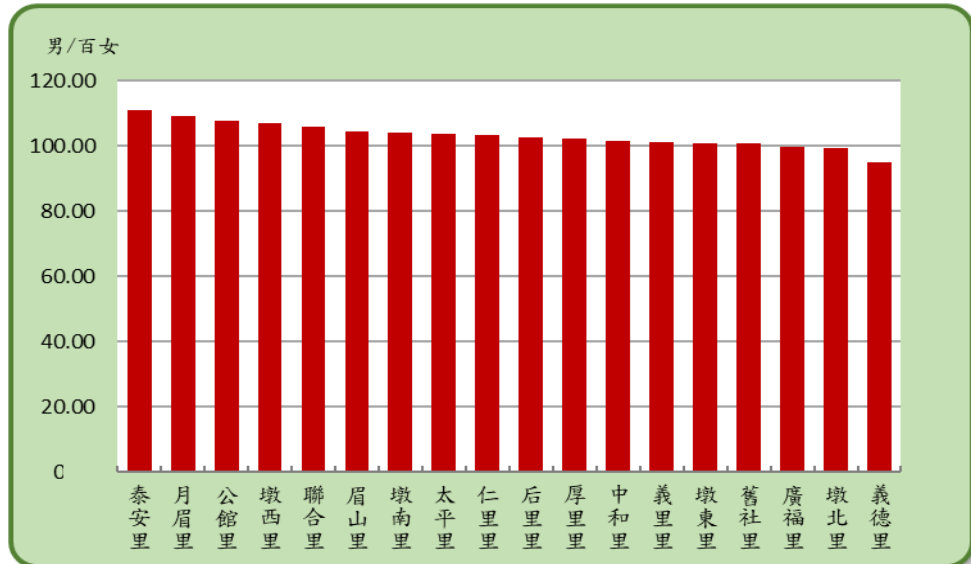
圖 16、后里區 108 年底人口性別結構比-依年齡分



資料來源：后里區戶政事務所。

就各里來看，性比例為泰安里 110.99 最高，月眉里 109.25 次之，義德里 95.15 最低。(如圖 17)

圖 17、后里區 108 年底各里人口性比例



資料來源:后里區戶政事務所。

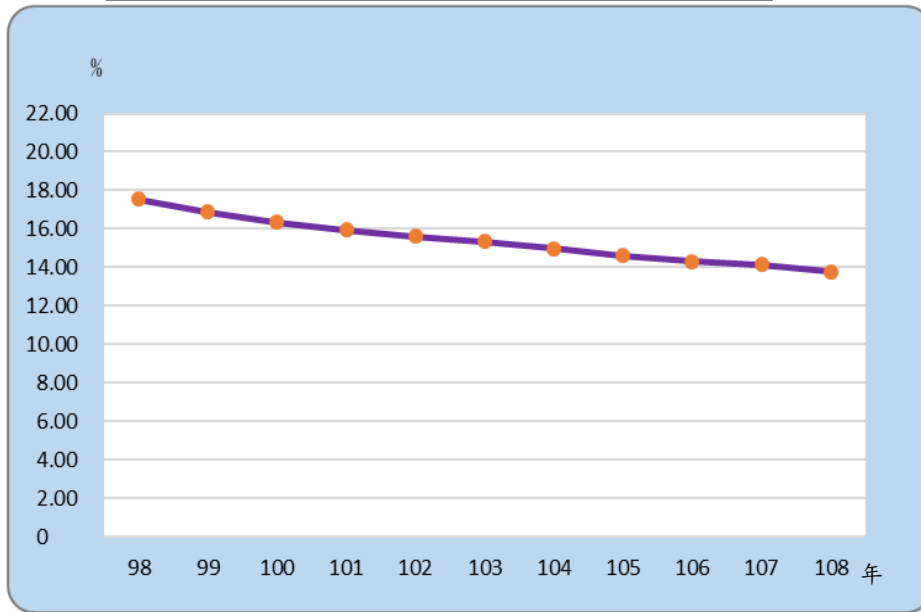
二、年齡結構

人口的年齡結構可以反應該地區之人口品質、社會活力及整個地區未來發展的趨勢，本節將本區的人口結構區分成幼年人口(0-14 歲)、青壯年人口(15-64 歲)及老年人口(65 歲以上)三個年齡層別來分析說明，並就各項人口指標現況加以探討。

(一)幼年人口

本區民國 108 年底的幼年人口(0-14 歲)人口數為 7,534 人(占總人口比率 13.78%)，與民國 107 年底幼年人口數 7,740 人(占總人口比率 14.13%)相較，減少 206 人或減少 2.66%，與民國 98 年底幼年人口數 9,545 人(占總人口比率 17.55%)相較，減少 2,011 人或減少 21.07%。由以上數據顯示幼年人口占總人口的比率逐年遞減中。(如圖 18)

圖 18、后里區近年幼年人口百分比

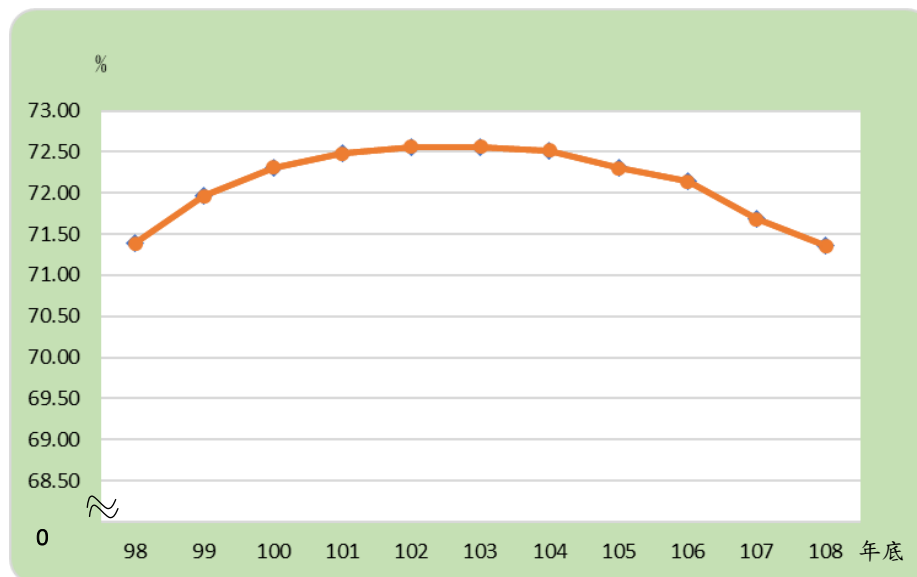


資料來源:后里區戶政事務所。

(二)青壯年人口(工作年齡人口)

青壯年(15-64 歲)為最適合工作年齡的勞動力人口，本區民國 108 年底青壯年人口數為 3 萬 9,012 人，占總人口的 71.36%，與民國 98 年底的 71.39%相較，減少 0.03，與民國 107 年底的 71.68%相較，減少 0.32。近十年青壯年人口占總人口比例逐年遞增現象，至 102、103 年達最高峰後開始遞減。(如圖 19)

圖 19、后里區近年青壯年人口百分比

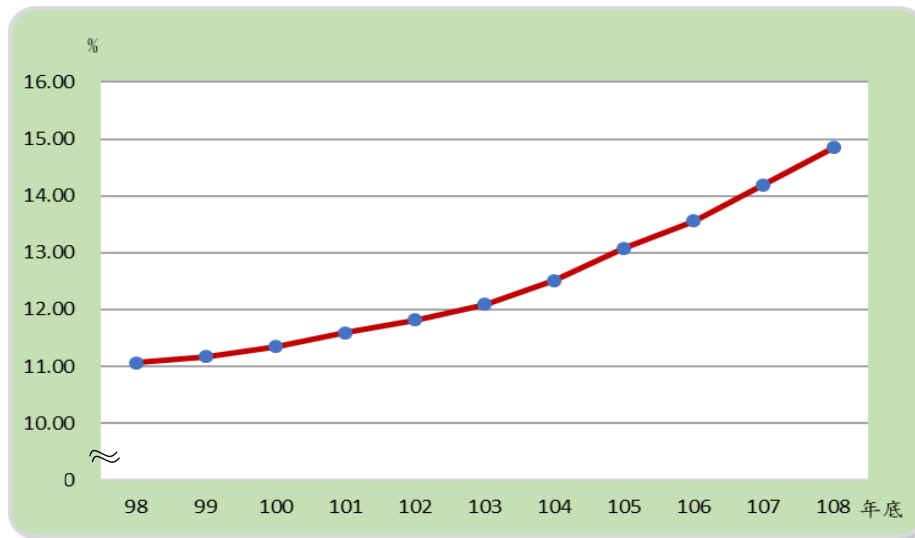


資料來源:后里區戶政事務所。

(三) 老年人口

老年人口數（65 歲以上）有逐年遞增趨勢，民國 108 年底老年人口占總人口的比率為 14.85%，較民國 98 年底的 11.07% 增加 3.78%，顯示因生活水準的提高及醫療衛生保健的進步，使區民的平均壽命延長。（如圖 20）

圖 20、后里區近年老年人口百分比



資料來源：后里區戶政事務所。

(四) 依賴人口指數

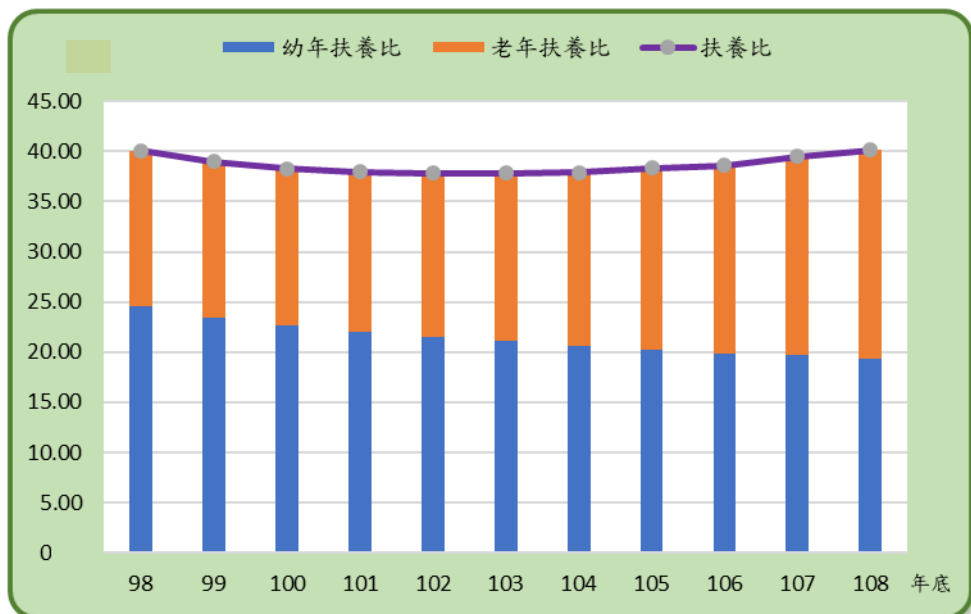
扶養比係指每百個 15-64 歲工作年齡人口所需扶養 14 歲以下幼年人口及 65 歲以上老年人口之比，故又稱依賴人口指數。

近年來受經濟不景氣的影響，適婚年齡人口不婚、已婚且適合生育年齡者又有不生及生不起、養不起的觀念，讓本區幼年人口比率持續減少，幼年人口扶養比已從民國 98 年底的 24.58，遞減至民國 108 年底的 19.31；而生活水準的提高及醫療衛生保健的進步，使老年人口比率逐漸增加，老年人口扶養比則從民國 98 年底的 15.50，增加到民國 108 年底的 20.81。

而本區扶養比從民國 98 年底的 40.08，至民國 108 年底的 40.13；扶養比逐年上升，使青壯年人口之負擔漸重；由上述指標的數值來看，幼年人口扶養比逐年下降，而老年人口扶養比則是逐年上升。民國 98 年底幼年人口 9,545 人，至民國 108 年底 7,534 人，減少 2,011 人，而民國 98 年底老年人口 6,020 人，至民國 108 年底 8,120 人，增加 2,100 人；青壯年人口逐年緩減，老年人口增幅及幼年人口降幅均大幅擴大，致本區整體扶養比逐年上升。(如圖 21)

依賴人口指數逐年上升，就量而言，青壯年人口負擔漸重；就整體結構而言，隨著生育率的降低，也快速的邁入少子化的社會，無法投入生產的老年人口將會逐年增加，而能夠持續投入生產之幼年人口持續減少，人口老化所造成之衝擊將成為本區未來發展的一大隱憂，如何能從人口轉型的觀點來關注人口未來的發展，實為當前重要的議題。

圖 21、后里區近年扶養比概況

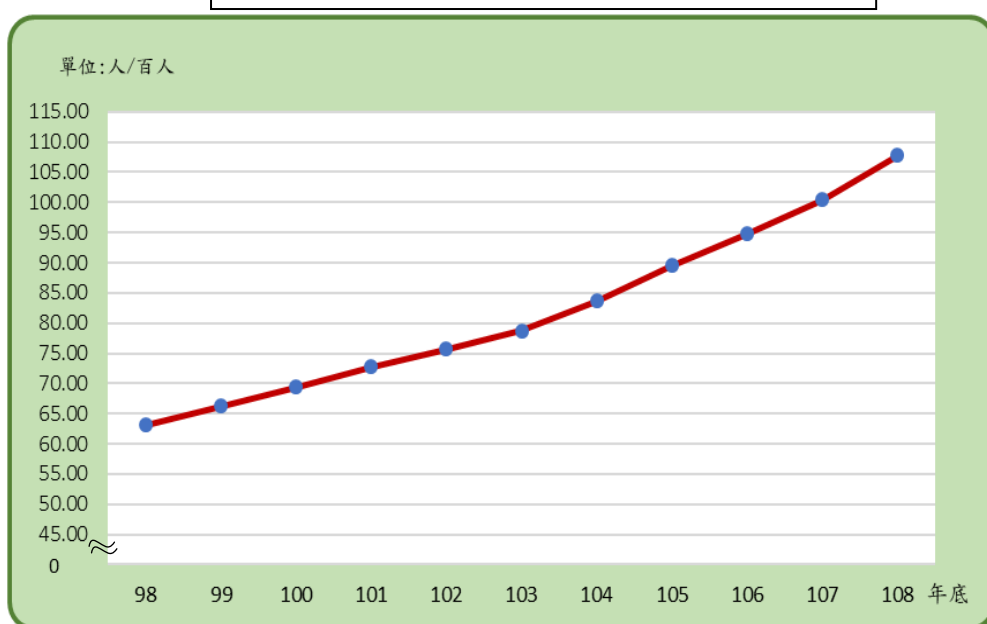


資料來源:后里區戶政事務所。

(五) 老化指數

老化指數係衡量人口老化程度之指標，本區民國 98 年底老化指數為 63.07，至民國 108 年底已增為 107.78，表示在民國 98 年底時，平均每 100 個幼年人口未來需負擔約 63 個老年人口，但到了民國 108 年底時，每 100 個幼年人口則需負擔約 108 個老年人口，負擔增重。(如圖 22)

圖 22、后里區近年老化指數



資料來源：后里區戶政事務所。

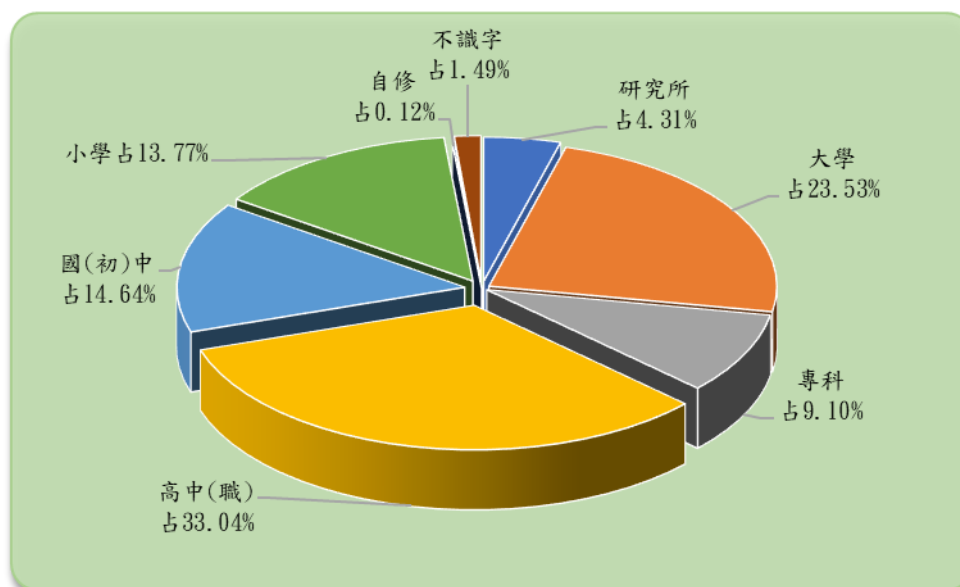
三、教育程度

(一)現住人口教育程度

民國 108 年底本區 15 歲以上人口為 4 萬 7,132 人，教育程度中，具有大學以上教育程度者計 1 萬 3,119 人占 15 歲以上人口 27.83%，專科教育程度者 4,291 人占 9.10%，高中（職）程度者 1 萬 5,574 人占 33.04%，國（初）中程度者 6,901 人占 14.64%，小學程度者 6,489 人占 13.77%，自修 58 人占 0.12%，不識字者 700 人占 1.49%。（如圖 23）

由上述資料可以明顯發現，本區民國 108 年底具有專科以上高等教育程度人口占 15 歲以上人口的比率為 36.94%。若再以高中（職）教育程度以上來觀察，民國 108 年底占 15 歲以上人口比率為 69.98%。

圖 23、后里區 108 年底 15 歲以上現住人口之教育程度結構



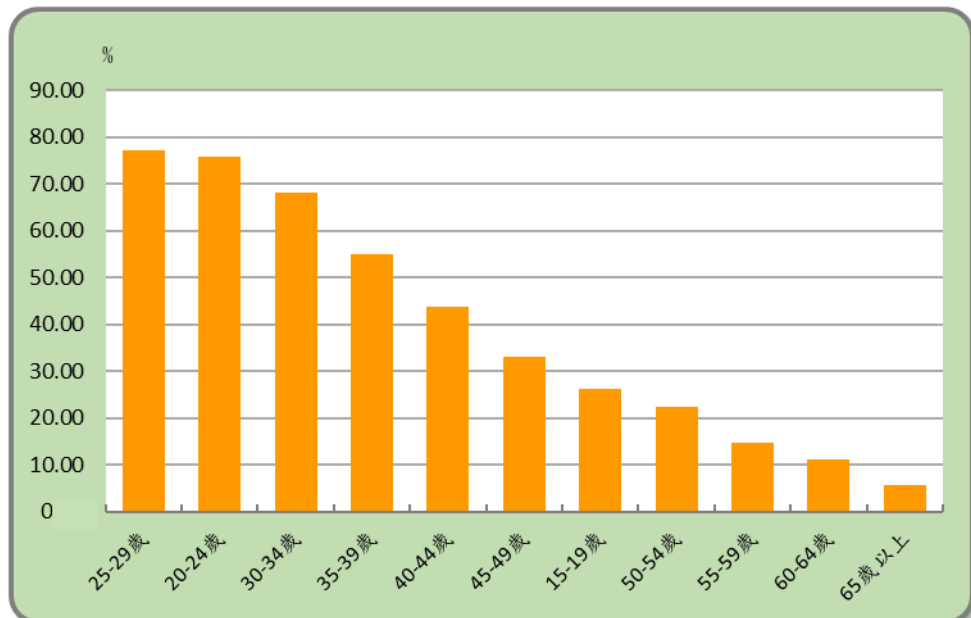
資料來源：后里區戶政事務所。

(二)現住人口教育程度—依年齡別分

超過五成以上具有專科以上的教育程度共有四個年齡組，分別為 20-24 歲（占該年齡組 75.82%）、25-29 歲（占該年齡組 77.34%）、30-34 歲（占該年齡組 68.25%）及 35-39 歲（占該年齡組 54.92%），顯示近十年來由於高等教育的普及，大專院校的新設與升格，讓更多的居民能受更深的教育，對於人力素質的提升有相當之助益。（如圖 24）

另外在 65 歲以上之年齡組，以小學教育程度人數所占的比例最高，至於 64 歲以下的各個年齡組，教育程度則幾乎皆在國（初）中以上，顯示政府在民國 57 年開始推動的九年國民教育，讓年齡與教育程度之間有一個明顯的分野。

圖 24、后里區 108 年底 15 歲以上人口之教育程度—專科以上人口

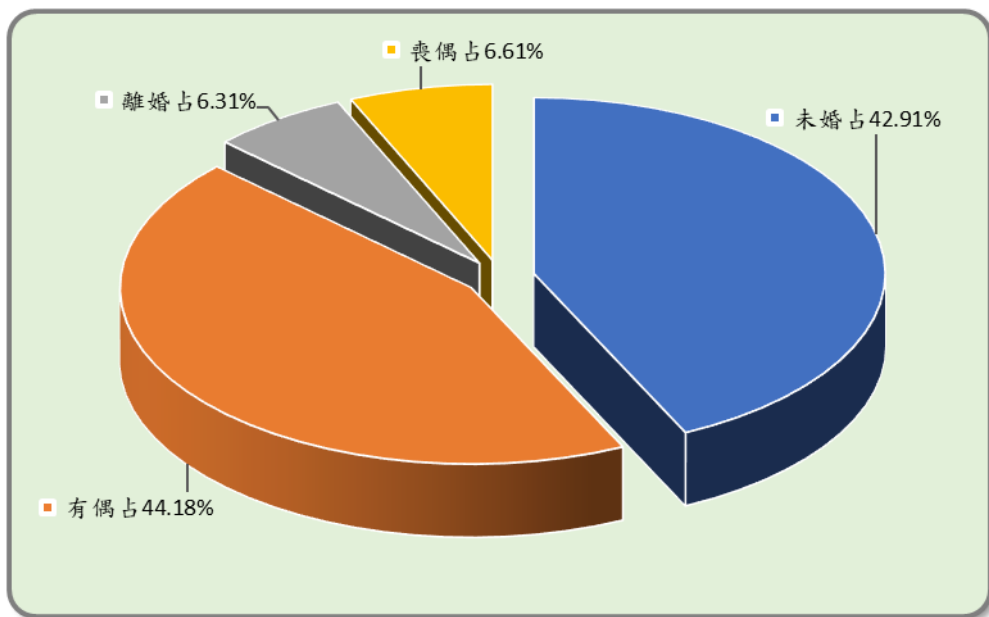


資料來源：后里區戶政事務所。

四、婚姻狀況

本區民國 107 年底人口中，未婚者 2 萬 3,503 人，占總人口數的 42.91%，已婚有配偶者 2 萬 4,200 人，占 44.18%，離婚者 3,454 人，占 6.31%，喪偶者 3,618 人，占 6.61%。(如圖 25)

圖 25、后里區 107 年底人口之婚姻結構



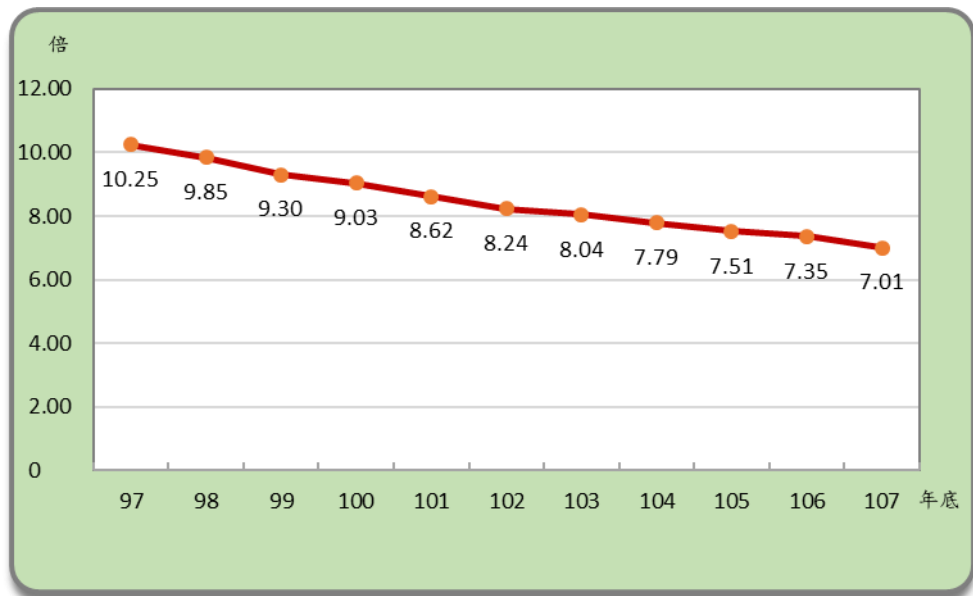
資料來源：后里區戶政事務所。

備註：1. 因四捨五入加總致細項加總不為100%。

2. 108年資料尚未產出。

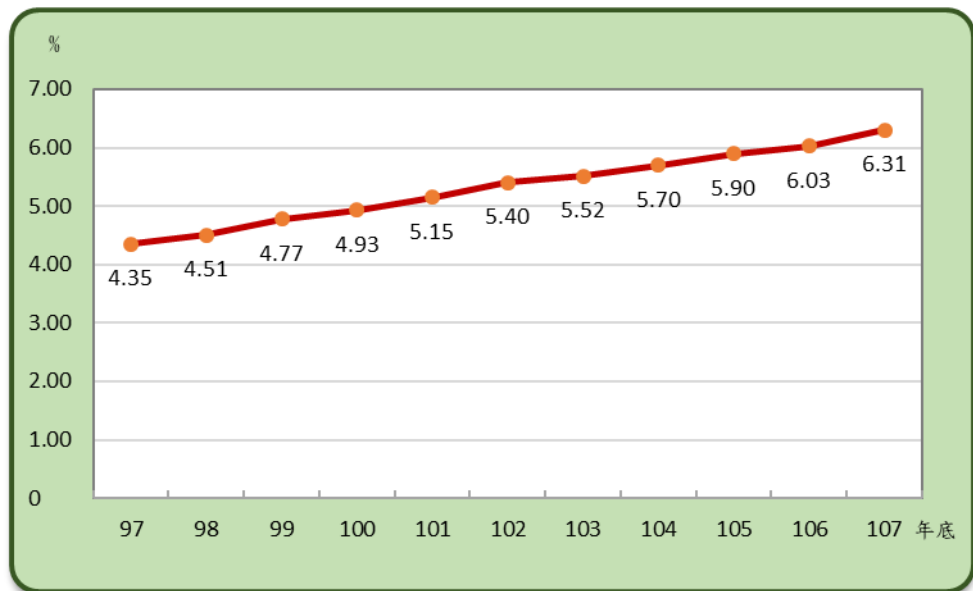
由於社會觀念的開放，大眾對於婚姻的看法與以往有著較大的不同，社會對於不幸的婚姻能以較正面的觀念去看待，而仝離者亦不認為這是個人品德上的缺失，致離婚情形有逐年增加的趨勢。就離婚與有偶人口之比例觀之，民國 97 年底約為 1:10，到了民國 107 年底約為 1:7；若再以離婚人口占全區人口的比率觀察，民國 97 年底為 4.35%，民國 107 年底則增加為 6.31%。(如圖 26、27)

圖 26、后里區近年有偶及離婚人口比



資料來源:后里區戶政事務所。
備註:108年資料尚未產出。

圖 27、后里區近年離婚人口占全區人口的比率

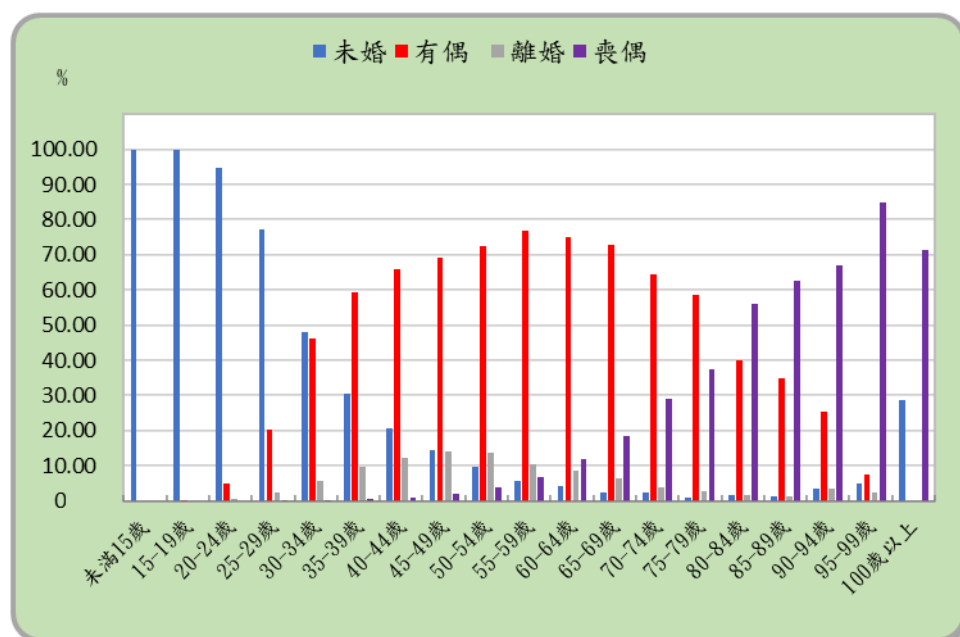


資料來源:后里區戶政事務所。
備註:108年資料尚未產出。

再就婚姻狀況與年齡交叉分析，由於社會的變遷，現在晚婚的人口有日益增多趨勢，民國 107 年底本區未婚人口當中，30-34 歲年齡組未婚人口占該年齡組 48.12%，35-39 歲年齡組未婚人口占該年齡組 30.62%，可見本區居民有晚婚的現象。(如圖 28)

觀察民國 107 年底男女離婚人口之年齡分布，以 40 歲至 54 歲間之比率較高；45-49 歲年齡組離婚人口占該年齡組人口數的 14.18%，而且該年齡組男性離婚者占該年齡組男性人口數的 15.47%，較女性的 12.76%，高出 2.71。

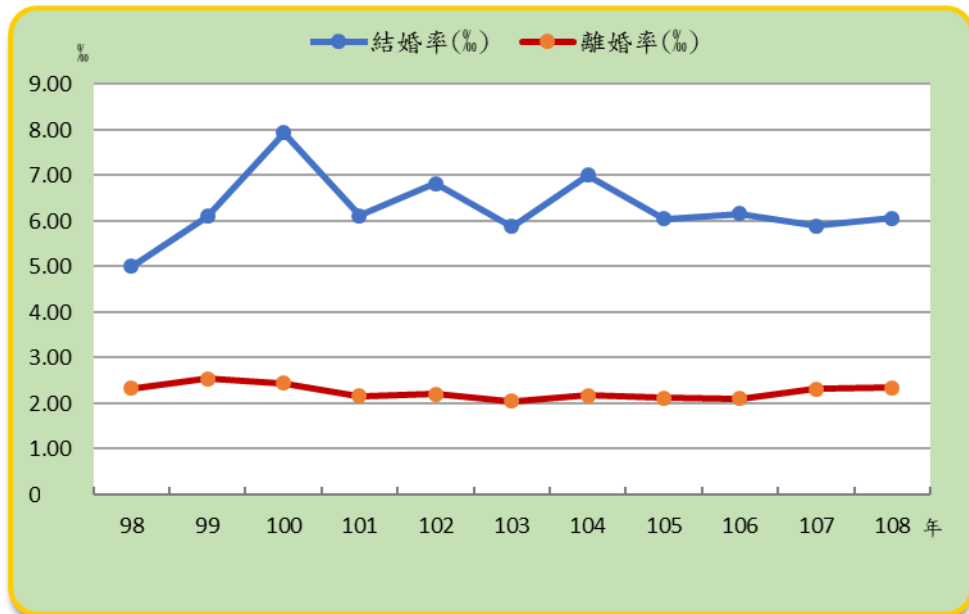
圖 28、后里區 107 年底人口之婚姻狀況-按年齡別分



資料來源:后里區戶政事務所。
備註:108年資料尚未產出。

探討婚姻狀況的統計指標尚有結婚率及離婚率：結(離)婚率是指在一特定期間之結(離)婚對數與該期間之期中人數的比率。本區結婚率在民國 98 年為 5.02%，到了民國 108 年微幅上升至 6.07%；離婚率在民國 98 年為 2.34%，至民國 108 年亦為 2.34%。(如圖 29)

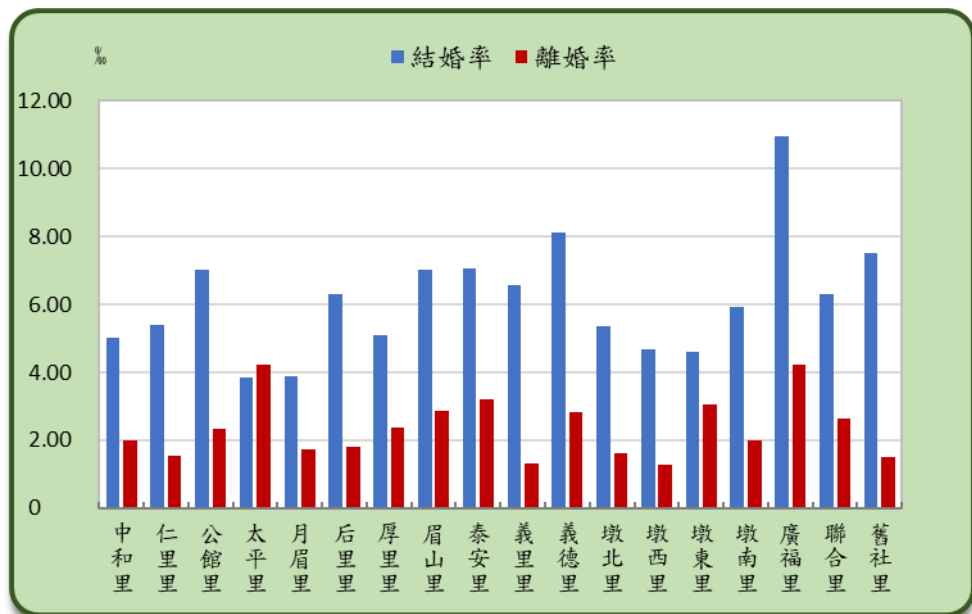
圖 29、后里區近年結婚率與離婚率



資料來源:后里區戶政事務所。

就各里而言，民國 108 年結婚率以廣福里的 10.94‰最高，太平里的 3.84‰最低；離婚率以太平里的 4.22‰最高，墩西里的 1.27‰最低。(如圖 30)

圖 30、后里區 108 年各里結婚率及離婚率



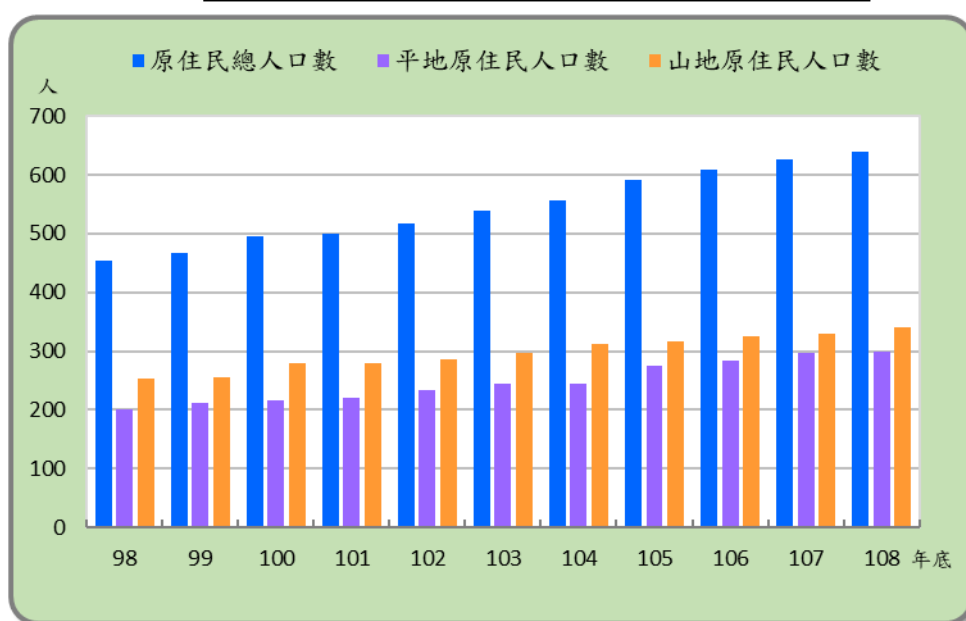
資料來源:后里區戶政事務所。

五、原住民人口

本區 108 年底現住原住民人口數為 640 人，占本區總人口之 1.17%，較民國 98 年底之 453 人，增加 187 人、增加 41.28%，原住民人口數逐年增加；108 年底現住原住民人口中男性有 291 人，女性有 349 人，歷年均以女性所占比例為高；而平地原住民有 300 人，山地原住民有 340 人。（如圖 31）

本區 108 年底現住原住民戶數為 211 戶，占本區總戶數之 1.27%，較民國 98 年底之 119 戶，增加 92 戶、增加 77.31%，原住民戶數亦逐年增加，其中平地原住民有 96 戶，山地原住民有 115 戶。

圖 31、后里區近年原住民人口數



資料來源：后里區戶政事務所。

就民國 108 年底本區各里資料觀察，廣福里原住民人口數 132 人最多，占本區原住民人口之 20.63%；而平地原住民以廣福里 39 人最多，占本區平地原住民人口之 13.00%，山地原住民亦以廣福里 93 人最多，占本區山地原住民人口之 27.35%。

肆、結論

一. 人口消長

本區民國 108 年底人口數為 5 萬 4,666 人，人口總增加率為-1.99%，居全市之第 18 位，如何讓在地居民安居，以及吸引外地人口遷入，一直是本區未來發展的重要課題，因此加強經濟發展、創造就業機會，廣建公共設施，改善居住空間及解決環保問題等更日益重要，更應通盤考量，維持質與量的並進，以利本區未來的發展。

二. 人口結構

(一) 扶養比逐年提高

所謂「扶養比」係指依賴人口對有工作能力人口的比率而言，亦即幼年人口及老年人口對青壯年人口的比率，意指一位青壯年人口負擔扶養小孩及老人比率。本區民國 98 年底的扶養比為 40.08，到民國 108 年底扶養比為 40.13，青壯年人口負擔逐年增加，實是一大警訊。

(二) 幼年人口比率日趨減少

粗出生率持續下滑，幼年人口比率在民國 98 年底為 17.55%，至民國 108 年底僅剩 13.78%，日趨減少，依此趨勢推估，未來國小新生入學人數必將逐年遞減，屆時教育體系運作將受影響，因此宜及早規劃因應。

民國 98 年底幼年扶養比為 24.58，爾後逐年下降，至民國 108 年底幼年扶養比僅剩 19.31。

(三) 老年人口比率及老化指數逐年提高

本區老年人口比率在民國 98 年底為 11.07%，早已逾聯合國定義之高齡化社會的標準(百分之七)。近十年逐年升高，至民國 108 年底更高達 14.85%，為聯合國定義之高齡

化社會標準以上。隨著「高齡社會」時代來臨，老年人口增多，醫療、安養照護等問題更是嚴重的負擔，因此應及早重視因應。

再就老年扶養比來看，老年扶養比逐年提高，民國 98 年底老年扶養比僅為 15.50，至民國 108 年底老年扶養比已高達 20.81；老化指數由民國 98 年底平均每 100 個幼年人口需負擔約為 63 位老人，民國 108 年底則增加約為 108 位老人，扶養人口之負擔壓力非常沉重，因此加強推動各項老人福利、提供便利醫療服務，使其有完善健康生活，以減輕未來扶養人口之負擔。

三. 人力素質

人力的質與量是經濟發展的重要因素之一，本區區民教育程度日漸提高，受高等教育人口占 15 歲以上人口比率正逐年增加，民國 108 年底受大專教育以上人口占 15 歲以上人口達 36.94%，足見在教育普及多元化教育政策推展下，讓更多的區民能受更深的教育，對於人力素質的提升有相當之助益。

四. 婚姻狀況

民國 108 年離婚率為 2.34%，較民國 107 年增加 0.02%，而結婚率則為 6.07%，較民國 107 年增加 0.19%。

五、原住民人口

本區原住民戶數人口數皆逐年增加；民國 108 年底現住原住民人口數為 640 人，其中平地原住民有 300 人，山地原住民有 340 人；現住原住民戶數為 211 戶，其中平地原住民有 96 戶，山地原住民有 115 戶。

伍、統計表

表1、臺中市各區現住人口分布

中華民國108年底

單位：平方公里、里、鄰、戶、人、%

行政區別	土地(平方公里)	里數	鄰數	戶數	人口數				性比例(每百女子對男子數)	戶量(人/戶)	人口密度(人/平方公里)
					合計	占總人口比率(%)	男性	女性			
總計	2214.90	625	12,524	986,646	2,815,261	100	1,384,164	1,431,097	96.72	2.85	1,271.06
中區	0.88	8	195	7,966	18,390	0.65	9,075	9,315	97.42	2.31	20,890.61
東區	9.29	17	404	28,523	75,943	2.70	37,693	38,250	98.54	2.66	8,178.67
南區	6.81	22	608	49,600	126,571	4.50	60,572	65,999	91.78	2.55	18,585.78
西區	5.70	25	608	46,049	115,273	4.09	54,595	60,678	89.97	2.50	20,208.44
北區	6.94	36	842	60,198	147,391	5.24	70,289	77,102	91.16	2.45	21,245.24
西屯區	39.85	39	1,006	88,434	230,501	8.19	110,389	120,112	91.91	2.61	5,784.65
南屯區	31.26	25	597	64,987	173,532	6.16	82,933	90,599	91.54	2.67	5,551.60
北屯區	62.70	42	934	104,793	283,621	10.07	135,504	148,117	91.48	2.71	4,523.24
豐原區	41.19	36	737	54,698	166,875	5.93	82,267	84,608	97.23	3.05	4,051.84
東勢區	117.41	25	343	17,422	49,773	1.77	25,519	24,254	105.22	2.86	423.92
大甲區	58.52	29	376	23,513	76,822	2.73	38,529	38,293	100.62	3.27	1,312.77
清水區	64.17	32	496	28,569	87,587	3.11	44,816	42,771	104.78	3.07	1,364.90
沙鹿區	40.46	21	412	30,689	94,755	3.37	47,731	47,024	101.50	3.09	2,341.94
梧棲區	16.61	14	342	18,636	58,921	2.09	29,522	29,399	100.42	3.16	3,548.39
后里區	58.94	18	263	16,628	54,666	1.94	27,691	26,975	102.65	3.29	927.42
神岡區	35.05	16	280	19,980	65,679	2.33	33,445	32,234	103.76	3.29	1,874.13
潭子區	25.85	16	321	37,141	109,324	3.88	53,957	55,367	97.45	2.94	4,229.17
大雅區	32.41	15	359	30,298	95,772	3.40	47,657	48,115	99.05	3.16	2,954.92
新社區	68.89	13	174	7,647	24,289	0.86	12,578	11,711	107.40	3.18	352.59
石岡區	18.21	10	109	4,906	14,758	0.52	7,635	7,123	107.19	3.01	810.39
外埔區	42.41	11	187	9,902	32,224	1.14	16,427	15,797	103.99	3.25	759.82
大安區	27.41	12	110	5,583	19,111	0.68	10,088	9,023	111.80	3.42	697.35
烏日區	43.40	16	281	25,629	75,610	2.69	37,797	37,813	99.96	2.95	1,742.05
大肚區	37.00	17	298	18,014	57,085	2.03	29,120	27,965	104.13	3.17	1,542.75
龍井區	38.04	16	290	23,766	78,027	2.77	39,281	38,746	101.38	3.28	2,051.29
霧峰區	98.08	20	354	20,617	65,419	2.32	33,137	32,282	102.65	3.17	667.01
太平區	120.75	39	714	66,561	193,729	6.88	95,869	97,860	97.97	2.91	1,604.38
大里區	28.88	27	767	71,304	212,711	7.56	104,187	108,524	96.00	2.98	7,366.36
和平區	1037.82	8	117	4,593	10,902	0.39	5,861	5,041	116.27	2.37	10.50

資料來源：臺中市政府民政局

說明：百分比計算採四捨五入進位，故個別百分比之加總可能與合計百分比有不一致之情形。

表2、后里區近年人口概況

單位：平方公里、戶、人、%、‰

年底別	面積	戶數		人口數			戶量		人口密度(人/平方公里)	人口總增加率(‰)
		戶數	%	合計	男	女	人/戶	%		
民國98年底	58.9439	14,653	3.24	54,401	28,041	26,360	3.71	-1.46	922.93	-2.96
民國99年底	58.9439	14,818	1.13	54,287	27,881	26,406	3.66	-2.00	920.99	-2.10
民國100年底	58.9439	14,976	1.07	54,033	27,695	26,338	3.61	-1.32	916.69	-4.70
民國101年底	58.9439	15,124	0.99	54,089	27,668	26,421	3.58	-1.52	917.64	1.04
民國102年底	58.9439	15,255	0.87	54,076	27,604	26,472	3.54	-0.88	917.41	-0.24
民國103年底	58.9439	15,439	1.21	54,106	27,581	26,525	3.50	-0.88	917.92	0.55
民國104年底	58.9439	15,707	1.74	54,344	27,633	26,711	3.46	-1.14	921.96	4.38
民國105年底	58.9439	15,977	1.72	54,332	27,620	26,712	3.40	-1.27	921.76	4.39
民國106年底	58.9439	16,247	1.72	54,482	27,670	26,812	3.40	-1.73	921.76	-0.22
民國107年底	58.9439	16,489	1.69	54,775	27,790	26,985	3.32	-0.94	929.27	5.36
民國108年底	58.9439	16,628	0.84	54,666	27,691	26,975	3.29	-1.04	927.42	-1.99

資料來源：后里區戶政事務所

說明：人口總增加率=增加人口數/年中人口數*1000

表3、后里區各里人口概況

中華民國108年底

單位：戶、人、%、‰

里別	年中人口數	戶數	人口數			性比例 (男/女)*100	戶量 (人/戶)	增加人口數	人口總增加率(‰)
			合計	男	女				
總計	54,721	16,628	54,666	27,691	26,975	102.65	3.29	-109	-1.99
中和里	2,987	862	2,977	1,500	1,477	101.56	3.45	-19	-6.36
仁里里	1,294	380	1,287	654	633	103.32	3.39	-13	-10.05
公館里	2,560	697	2,566	1,331	1,235	107.77	3.68	12	4.69
太平里	2,577	709	2,557	1,303	1,254	103.91	3.61	-39	-15.14
月眉里	2,324	684	2,329	1,216	1,113	109.25	3.40	11	4.73
后里里	4,455	1,358	4,446	2,252	2,194	102.64	3.27	-18	-4.04
厚里里	2,545	774	2,533	1,280	1,253	102.15	3.27	-23	-9.04
眉山里	3,836	1,117	3,801	1,942	1,859	104.46	3.40	-69	-17.99
泰安里	1,594	521	1,612	848	764	110.99	3.09	37	23.22
義里里	3,783	1,249	3,776	1,900	1,876	101.28	3.02	-14	-3.70
義德里	3,170	1,003	3,136	1,529	1,607	95.15	3.13	-68	-21.45
墩北里	4,268	1,278	4,281	2,132	2,149	99.21	3.35	26	6.09
墩西里	2,357	805	2,342	1,210	1,132	106.89	2.91	-30	-12.73
墩東里	5,925	1,800	5,945	2,986	2,959	100.91	3.30	41	6.92
墩南里	4,074	1,212	4,081	2,080	2,001	103.95	3.37	14	3.44
廣福里	2,426	899	2,452	1,224	1,228	99.67	2.73	52	21.43
聯合里	1,866	524	1,846	949	897	105.80	3.52	-39	-20.91
舊社里	2,684	756	2,699	1,355	1,344	100.82	3.57	30	11.18

資料來源：后里區戶政事務所

說明：人口總增加率=增加人口數/年中人口數*1000

表4、臺中市各區現住人口成長概況
中華民國108年

單位：人、‰

行政區別	出生人數	死亡人數	粗出生率(‰)	粗死亡率(‰)	自然增加率(‰)	遷入人數	遷出人數	社會增加率(‰)	人口增加數	人口總增加率(‰)
臺中市	21,602	17,717	7.69	6.31	1.38	124,952	117,470	2.66	11,367	4.05
中區	92	183	4.99	9.92	-4.93	1,668	1,701	-1.79	-124	-6.72
東區	576	577	7.57	7.59	-0.01	3,846	4,077	-3.04	-232	-3.05
南區	955	716	7.57	5.67	1.89	7,392	6,934	3.63	697	5.52
西區	674	756	5.84	6.55	-0.71	6,774	7,117	-2.97	-425	-3.68
北區	988	1,009	6.70	6.84	-0.14	8,288	8,433	-0.98	-166	-1.13
西屯區	1,622	1,103	7.07	4.80	2.26	13,115	11,763	5.89	1,871	8.15
南屯區	1,283	767	7.46	4.46	3.00	10,415	8,017	13.94	2,914	16.93
北屯區	2,216	1,574	7.87	5.59	2.28	15,908	12,226	13.08	4,324	15.36
豐原區	1,262	1,125	7.56	6.74	0.82	4,588	4,875	-1.72	-150	-0.90
東勢區	292	515	5.84	10.30	-4.46	1,199	1,459	-5.20	-483	-9.66
大甲區	687	587	8.90	7.60	1.29	1,820	2,723	-11.69	-803	-10.40
清水區	679	619	7.78	7.10	0.69	3,005	2,340	7.62	725	8.31
沙鹿區	847	535	8.97	5.67	3.30	3,915	3,551	3.86	676	7.16
梧棲區	492	390	8.40	6.66	1.74	2,425	1,824	10.26	703	12.00
后里區	414	451	7.57	8.24	-0.68	1,315	1,387	-1.32	-109	-1.99
神岡區	548	505	8.34	7.69	0.65	2,300	2,375	-1.14	-32	-0.49
潭子區	887	674	8.13	6.18	1.95	4,258	4,099	1.46	372	3.41
大雅區	785	546	8.19	5.70	2.49	3,221	3,503	-2.94	-43	-0.45
新社區	150	276	6.14	11.30	-5.16	495	656	-6.59	-287	-11.75
石岡區	92	148	6.19	9.96	-3.77	412	554	-9.56	-198	-13.33
外埔區	272	242	8.44	7.51	0.93	970	1,006	-1.12	-6	-0.19
大安區	157	185	8.18	9.64	-1.46	495	623	-6.67	-156	-8.13
烏日區	638	481	8.45	6.37	2.08	3,405	3,324	1.07	238	3.15
大肚區	425	398	7.43	6.96	0.47	1,699	1,965	-4.65	-239	-4.18
龍井區	638	461	8.18	5.91	2.27	2,822	2,970	-1.90	29	0.37
霧峰區	513	472	7.83	7.20	0.63	2,146	2,387	-3.68	-200	-3.05
太平區	1,653	1,168	8.58	6.06	2.52	8,752	7,260	7.74	1,977	10.26
大里區	1,672	1,124	7.87	5.29	2.58	7,866	7,807	0.28	607	2.86
和平區	93	130	8.49	11.86	-3.38	438	514	-6.94	-113	-10.31

資料來源：臺中市政府民政局、臺中市政府主計處

說明：人口總增加率=自然增加率+社會增加率

百分比計算採四捨五入進位，故個別百分比之加總可能與合計百分比有不一致之情形。

表5、后里區近年人口出生死亡變動狀況

單位:人、‰

年別	年中人口數	出生人數	死亡人數	粗出生率 (‰)	粗死亡率 (‰)	自然增加率 (‰)
民國98年	54,484	477	399	8.75	7.32	1.43
民國99年	54,344	417	374	7.67	6.88	0.79
民國100年	54,160	527	427	9.73	7.88	1.85
民國101年	54,061	624	412	11.54	7.62	3.92
民國102年	54,083	479	417	8.86	7.71	1.15
民國103年	54,091	509	457	9.41	8.45	0.96
民國104年	54,225	520	423	9.59	7.80	1.79
民國105年	54,338	485	451	8.93	8.30	0.63
民國106年	54,407	494	427	9.08	7.85	1.23
民國107年	54,629	497	419	9.10	7.67	1.43
民國108年	54,721	414	451	7.57	8.24	-0.68

資料來源:后里區戶政事務所

表6、后里區各里人口變動狀況

中華民國108年

單位:人、‰

里別	年中人口數	出生人數	死亡人數	粗出生率 (‰)	粗死亡率 (‰)	自然增加率 (‰)	遷入人數	遷出人數	同一區內之住址變更人數		社會增加率 (‰)	人口總增加率 (‰)
									遷入	遷出		
總計	54,721	414	451	7.57	8.24	-0.68	1,315	1,387	1,340	1,340	-1.32	-1.99
中和里	2,987	17	17	5.69	5.69	0.00	69	58	54	84	-6.36	-6.36
仁里里	1,294	8	16	6.18	12.37	-6.18	32	31	13	19	-3.87	-10.05
公館里	2,560	23	25	8.98	9.77	-0.78	71	73	92	76	5.47	4.69
太平里	2,577	20	26	7.76	10.09	-2.33	47	65	68	83	-12.81	-15.14
月眉里	2,324	18	24	7.75	10.33	-2.58	55	49	50	39	7.32	4.73
后里里	4,455	36	30	8.08	6.73	1.35	132	135	121	142	-5.39	-4.04
厚里里	2,545	18	17	7.07	6.68	0.39	55	85	54	48	-9.43	-9.04
眉山里	3,836	23	37	6.00	9.65	-3.65	47	91	70	81	-14.34	-17.99
泰安里	1,594	15	13	9.41	8.16	1.26	61	37	48	37	21.96	23.22
義里里	3,783	36	27	9.52	7.14	2.38	86	101	71	79	-6.08	-3.70
義德里	3,170	25	20	7.89	6.31	1.58	82	103	39	91	-23.03	-21.45
墩北里	4,268	19	33	4.45	7.73	-3.28	130	82	113	121	9.37	6.09
墩西里	2,357	22	24	9.33	10.18	-0.85	39	75	74	66	-11.88	-12.73
墩東里	5,925	39	37	6.58	6.25	0.34	144	144	158	119	6.58	6.92
墩南里	4,074	37	40	9.08	9.82	-0.74	85	87	122	103	4.17	3.44
廣福里	2,426	27	23	11.13	9.48	1.65	93	68	90	67	19.79	21.43
聯合里	1,866	12	22	6.43	11.79	-5.36	34	52	31	42	-15.55	-20.91
舊社里	2,684	19	20	7.08	7.45	-0.37	53	51	72	43	11.55	11.18

資料來源:后里區戶政事務所

說明:人口總增加率=自然增加率+社會增加率

百分比計算採四捨五入進位,故個別百分比之加總可能與合計百分比有不一致之情形。

表7、后里區近年人口遷入遷出變動狀況

單位：人、‰

年別	年中人口數	遷入人數	遷出人數	自然增加率 (‰)	社會增加率 (‰)	人口總增加率 (‰)
民國100年	54,160	1,296	1,650	1.85	-6.54	-4.69
民國101年	54,061	1,344	1,500	3.92	-2.89	1.03
民國102年	54,083	1,387	1,462	1.15	-1.39	-0.24
民國103年	54,091	1,481	1,503	0.96	-0.41	0.55
民國104年	54,225	1,545	1,404	1.79	2.60	4.39
民國105年	54,338	1,400	1,446	0.63	-0.85	-0.22
民國106年	54,407	1,436	1,353	1.23	1.53	2.76
民國107年	54,629	1,540	1,325	1.43	3.94	5.36
民國108年	54,721	1,315	1,387	-0.68	-1.32	-1.99

資料來源：后里區戶政事務所

說明：人口總增加率=自然增加率+社會增加率

百分比計算採四捨五入進位，故個別百分比之加總可能與合計百分比有不一致之情形。

表8、后里區近年人口性別概況

單位：人、%

年底別	合計		男		女		性比例(男/女)*100
	人數	%	人數	%	人數	%	
民國98年底	54,401	100.00	28,041	51.55	26,360	48.45	106.38
民國99年底	54,287	100.00	27,881	51.36	26,406	48.64	105.59
民國100年底	54,033	100.00	27,695	51.26	26,338	48.74	105.15
民國101年底	54,089	100.00	27,668	51.15	26,421	48.85	104.72
民國102年底	54,076	100.00	27,604	51.05	26,472	48.95	104.28
民國103年底	54,106	100.00	27,581	50.98	26,525	49.02	103.98
民國104年底	54,344	100.00	27,633	50.85	26,711	49.15	103.45
民國105年底	54,332	100.00	27,620	50.84	26,712	49.16	103.40
民國106年底	54,482	100.00	27,670	50.79	26,812	49.21	103.20
民國107年底	54,775	100.00	27,790	50.73	26,985	49.27	102.98
民國108年底	54,666	100.00	27,691	50.65	26,975	49.35	102.65

資料來源：后里區戶政事務所

表9、后里區現住人口性別及年齡結構

中華民國108年底

單位：人、%

年齡別	人數(人)			性別結構比(%)			年齡結構比(%)		
	合計	男性	女性	合計	男性	女性	合計	男性	女性
總計	54,666	27,691	26,975	100.00	50.65	49.35	100.00	100.00	100.00
14歲以下	7,534	3,905	3,629	100.00	51.83	48.17	13.78	14.10	13.45
15-19歲	3,291	1,735	1,556	100.00	52.72	47.28	6.02	6.27	5.77
20-24歲	3,829	1,961	1,868	100.00	51.21	48.79	7.00	7.08	6.92
25-29歲	3,871	1,995	1,876	100.00	51.54	48.46	7.08	7.20	6.95
30-34歲	3,779	1,978	1,801	100.00	52.34	47.66	6.91	7.14	6.68
35-39歲	4,601	2,273	2,328	100.00	49.40	50.60	8.42	8.21	8.63
40-44歲	4,576	2,326	2,250	100.00	50.83	49.17	8.37	8.40	8.34
45-49歲	3,822	1,990	1,832	100.00	52.07	47.93	6.99	7.19	6.79
50-54歲	3,885	2,021	1,864	100.00	52.02	47.98	7.11	7.30	6.91
55-59歲	3,859	1,998	1,861	100.00	51.78	48.22	7.06	7.22	6.90
60-64歲	3,499	1,735	1,764	100.00	49.59	50.41	6.40	6.27	6.54
65-69歲	3,033	1,416	1,617	100.00	46.69	53.31	5.55	5.11	5.99
70-74歲	1,837	904	933	100.00	49.21	50.79	3.36	3.26	3.46
75-79歲	1,384	650	734	100.00	46.97	53.03	2.53	2.35	2.72
80-84歲	997	404	593	100.00	40.52	59.48	1.82	1.46	2.20
85-89歲	560	258	302	100.00	46.07	53.93	1.02	0.93	1.12
90-94歲	255	115	140	100.00	45.10	54.90	0.47	0.42	0.52
95-99歲	52	26	26	100.00	50.00	50.00	0.10	0.09	0.10
100歲以上	2	1	1	100.00	50.00	50.00	0.00	0.00	0.00

資料來源：后里區戶政事務所

說明：百分比計算採四捨五入進位，故個別百分比之加總可能與合計百分比有不一致之情形

表10、臺中市近年人口年齡結構

單位：人、%

年底別	總計	幼年(0歲-14歲)		青壯年(15歲-64歲)		老年(65歲以上)	
		人數	百分比(%)	人數	百分比(%)	人數	百分比(%)
民國98年底	2,635,761	474,959	18.02	1,935,036	73.41	225,766	8.57
民國99年底	2,648,419	456,296	17.23	1,962,096	74.09	230,027	8.69
民國100年底	2,664,394	441,335	16.56	1,987,907	74.61	235,152	8.83
民國101年底	2,684,893	431,211	16.06	2,010,485	74.88	243,197	9.06
民國102年底	2,701,661	424,843	15.73	2,023,202	74.89	253,616	9.39
民國103年底	2,719,835	417,388	15.35	2,036,077	74.86	266,370	9.79
民國104年底	2,744,445	411,246	14.98	2,050,883	74.73	282,316	10.29
民國105年底	2,767,239	409,212	14.79	2,056,123	74.30	301,904	10.91
民國106年底	2,787,070	407,467	14.62	2,059,022	73.88	320,581	11.50
民國107年底	2,803,894	405,496	14.46	2,057,546	73.38	340,852	12.16
民國108年底	2,815,261	400,574	14.23	2,052,438	72.90	362,249	12.87

資料來源：臺中市政府民政局

說明：百分比計算採四捨五入進位，故個別百分比之加總可能與合計百分比有不一致之情形

表11、臺中市各行政區依賴人口及老化指數

中華民國108年底

單位：人

行政區別	人口數				依賴人口指數			老化指數 (人/百人)
	總計	幼年人口 (0-14歲)	青壯年人口 (15-64歲)	老年人口 (65歲以上)	扶養比 (人/百人)	幼年扶養 比(人/百人)	老年扶養 比(人/百人)	
臺中市	2,815,261	400,574	2,052,438	362,249	37.17	19.52	17.65	90.43
中區	18,390	3,233	11,721	3,436	56.90	27.58	29.31	106.28
東區	75,943	9,134	55,061	11,748	37.93	16.59	21.34	128.62
南區	126,571	17,274	94,282	15,015	34.25	18.32	15.93	86.92
西區	115,273	16,472	80,664	18,137	42.91	20.42	22.48	110.11
北區	147,391	18,038	106,112	23,241	38.90	17.00	21.90	128.84
西屯區	230,501	36,109	169,398	24,994	36.07	21.32	14.75	69.22
南屯區	173,532	28,066	128,438	17,028	35.11	21.85	13.26	60.67
北屯區	283,621	41,337	208,589	33,695	35.97	19.82	16.15	81.51
豐原區	166,875	24,022	119,061	23,792	40.16	20.18	19.98	99.04
東勢區	49,773	5,263	34,599	9,911	43.86	15.21	28.65	188.31
大甲區	76,822	11,261	54,563	10,998	40.80	20.64	20.16	97.66
清水區	87,587	11,882	62,632	13,073	39.84	18.97	20.87	110.02
沙鹿區	94,755	16,022	67,847	10,886	39.66	23.61	16.04	67.94
梧棲區	58,921	8,921	42,980	7,020	37.09	20.76	16.33	78.69
后里區	54,666	7,534	39,012	8,120	40.13	19.31	20.81	107.78
神岡區	65,679	8,592	48,242	8,845	36.14	17.81	18.33	102.94
潭子區	109,324	15,108	81,700	12,516	33.81	18.49	15.32	82.84
大雅區	95,772	14,558	71,376	9,838	34.18	20.40	13.78	67.58
新社區	24,289	2,598	16,980	4,711	43.04	15.30	27.74	181.33
石岡區	14,758	1,487	10,543	2,728	39.98	14.10	25.87	183.46
外埔區	32,224	3,902	23,727	4,595	35.81	16.45	19.37	117.76
大安區	19,111	2,034	13,805	3,272	38.44	14.73	23.70	160.87
烏日區	75,610	10,782	55,283	9,545	36.77	19.50	17.27	88.53
大肚區	57,085	7,490	41,678	7,917	36.97	17.97	19.00	105.70
龍井區	78,027	11,217	57,883	8,927	34.80	19.38	15.42	79.58
霧峰區	65,419	8,022	47,499	9,898	37.73	16.89	20.84	123.39
太平區	193,729	27,165	143,761	22,803	34.76	18.90	15.86	83.94
大里區	212,711	31,856	157,196	23,659	35.32	20.27	15.05	74.27
和平區	10,902	1,195	7,806	1,901	39.66	15.31	24.35	159.08

資料來源：臺中市政府民政局、臺中市政府主計處

說明：1. 扶養比： $[(0-14歲人口+65歲以上人口)/(15-64歲人口)] \times 100$ 2. 幼年扶養比： $(0-14歲人口/15-64歲人口) \times 100$ 3. 老年扶養比： $(65歲以上人口/15-64歲人口) \times 100$ 4. 年老化指數： $(65歲以上人口/0-14歲人口) \times 100$

表12、后里區近年人口年齡結構

單位：人、%

年度別	人口數							依賴人口指數(人/百人)			老化指數(人/百人)
	總計	幼年(0-14歲)		青壯年(15-64歲)		老年(65歲以上)		扶養比	幼年扶養比	老年扶養比	
		人數	%	人數	%	人數	%				
民國98年底	54,401	9,545	17.55	38,836	71.39	6,020	11.07	40.08	24.58	15.50	63.07
民國99年底	54,287	9,156	16.87	39,067	71.96	6,064	11.17	38.96	23.44	15.52	66.23
民國100年底	54,033	8,831	16.34	39,072	72.31	6,130	11.34	38.29	22.60	15.69	69.41
民國101年底	54,089	8,619	15.93	39,202	72.48	6,268	11.59	37.98	21.99	15.99	72.72
民國102年底	54,076	8,445	15.62	39,240	72.56	6,391	11.82	37.81	21.52	16.29	75.68
民國103年底	54,106	8,304	15.35	39,261	72.56	6,541	12.09	37.81	21.15	16.66	78.77
民國104年底	54,344	8,134	14.97	39,408	72.52	6,802	12.52	37.90	20.64	17.26	83.62
民國105年底	54,332	7,944	14.62	39,280	72.30	7,108	13.08	38.32	20.22	18.10	89.48
民國106年底	54,482	7,791	14.30	39,305	72.14	7,386	13.56	38.61	19.82	18.79	94.80
民國107年底	54,775	7,740	14.13	39,264	71.68	7,771	14.19	39.50	19.71	19.79	100.40
民國108年底	54,666	7,534	13.78	39,012	71.36	8,120	14.85	40.13	19.31	20.81	107.78

資料來源：后里區戶政事務所

說

明：1. 老年扶養比： $(65歲以上人口/15-64歲人口) \times 100$ 2. 幼年扶養比： $(0-14歲人口/15-64歲人口) \times 100$ 3. 老化指數： $(65歲以上人口/0-14歲人口) \times 100$ 4. 扶養比： $[(0-14歲人口+65歲以上人口)/(15-64歲人口)] \times 100$

5. 百分比計算採四捨五入進位，故個別百分比之加總可能與合計百分比有不一致之情形

表13、后里區15歲以上現住人口之教育程度

中華民國108年底

單位：人

年齡別	總計	識字者合計	研究所	大學(含獨立學院)	專科	高中(職)	國(初)中	小學	自修	不識字者
總計	47,132	46,432	2,030	11,089	4,291	15,574	6,901	6,489	58	700
15-19歲	3,291	3,291	-	822	37	2,170	201	61	-	-
20-24歲	3,829	3,829	163	2,536	204	867	59	-	-	-
25-29歲	3,871	3,870	420	2,397	177	779	96	1	-	1
30-34歲	3,779	3,779	385	1,920	274	1,024	170	6	-	-
35-39歲	4,601	4,601	360	1,449	718	1,631	387	56	-	-
40-44歲	4,576	4,572	277	806	923	1,931	586	48	1	4
45-49歲	3,822	3,820	174	399	686	1,886	643	32	-	2
50-54歲	3,885	3,882	121	245	506	1,808	1,112	90	-	3
55-59歲	3,859	3,851	63	183	317	1,464	1,521	303	-	8
60-64歲	3,499	3,486	42	133	219	975	1,134	981	2	13
65歲以上	8,120	7,451	25	199	230	1,039	992	4,911	55	669

資料來源：后里區戶政事務所

表14、后里區近年現住人口婚姻狀況

單位：人、%

年底別	總計		未婚		有偶		離婚		喪偶	
	計	%	計	%	計	%	計	%	計	%
民國97年底	54,566	100.00	24,750	45.36	24,345	44.62	2,375	4.35	3,096	5.67
民國98年底	54,401	100.00	24,576	45.18	24,152	44.40	2,452	4.51	3,221	5.92
民國99年底	54,286	100.00	24,335	44.83	24,090	44.38	2,591	4.77	3,270	6.02
民國100年底	54,033	100.00	23,954	44.33	24,064	44.54	2,665	4.93	3,350	6.20
民國101年底	54,089	100.00	23,908	44.20	23,995	44.36	2,785	5.15	3,401	6.29
民國102年底	54,076	100.00	23,705	43.84	24,055	44.48	2,921	5.40	3,395	6.28
民國103年底	54,106	100.00	23,667	43.74	23,993	44.34	2,984	5.52	3,462	6.40
民國104年底	54,344	100.00	23,622	43.47	24,125	44.39	3,097	5.70	3,500	6.44
民國105年底	54,332	100.00	23,485	43.22	24,093	44.34	3,206	5.90	3,548	6.53
民國106年底	54,482	100.00	23,442	43.03	24,171	44.37	3,287	6.03	3,582	6.57
民國107年底	54,775	100.00	23,503	42.91	24,200	44.18	3,454	6.31	3,618	6.61

資料來源：后里區戶政事務所

說明：1. 百分比計算採四捨五入進位，故個別百分比之加總可能與合計百分比有不一致之情形。
2. 108年資料尚未產出。

表15、后里區現住人口婚姻狀況-按年齡別分

中華民國107年底

單位：人、%

年底別	總計		未婚		有偶		離婚		喪偶	
	計	%	計	%	計	%	計	%	計	%
未滿15歲	7,740	100.00	7,740	100.00	-	-	-	-	-	-
15-19歲	3,410	100.00	3,403	99.79	7	0.21	-	-	-	-
20-24歲	3,876	100.00	3,666	94.58	189	4.88	21	0.54	-	-
25-29歲	3,829	100.00	2,952	77.10	782	20.42	93	2.43	2	0.05
30-34歲	3,961	100.00	1,906	48.12	1,825	46.07	221	5.58	9	0.23
35-39歲	4,798	100.00	1,469	30.62	2,846	59.32	459	9.57	24	0.50
40-44歲	4,356	100.00	905	20.78	2,868	65.84	543	12.47	40	0.92
45-49歲	3,815	100.00	556	14.57	2,645	69.33	541	14.18	73	1.91
50-54歲	3,938	100.00	379	9.62	2,858	72.57	547	13.89	154	3.91
55-59歲	3,809	100.00	222	5.83	2,928	76.87	401	10.53	258	6.77
60-64歲	3,472	100.00	146	4.21	2,609	75.14	297	8.55	420	12.10
65-69歲	2,852	100.00	66	2.31	2,075	72.76	188	6.59	523	18.34
70-74歲	1,707	100.00	39	2.28	1,102	64.56	68	3.98	498	29.17
75-79歲	1,397	100.00	16	1.15	819	58.63	40	2.86	522	37.37
80-84歲	948	100.00	18	1.90	381	40.19	18	1.90	531	56.01
85-89歲	577	100.00	7	1.21	201	34.84	7	1.21	362	62.74
90-94歲	243	100.00	9	3.70	62	25.51	9	3.70	163	67.08
95-99歲	40	100.00	2	5.00	3	7.50	1	2.50	34	85.00
100歲以上	7	100.00	2	28.57	-	-	-	-	5	71.43

資料來源：后里區戶政事務所

說明：1. 百分比計算採四捨五入進位，故個別百分比之加總可能與合計百分比有不一致之情形。
2. 108年資料尚未產出。

表16、后里區現住人口婚姻狀況-依年齡別分(2)

中華民國107年底

單位:人

年齡別	總計		未婚		有偶		離婚		喪偶	
	男性	女性	男性	女性	男性	女性	男性	女性	男性	女性
未滿15歲	4,028	3,712	4,028	3,712	-	-	-	-	-	-
15-19歲	1,784	1,626	1,783	1,620	1	6	-	-	-	-
20-24歲	1,992	1,884	1,920	1,746	64	125	8	13	-	-
25-29歲	1,989	1,840	1,657	1,295	299	483	33	60	-	2
30-34歲	2,037	1,924	1,162	744	782	1,043	93	128	-	9
35-39歲	2,363	2,435	873	596	1,277	1,569	210	249	3	21
40-44歲	2,231	2,125	539	366	1,419	1,449	269	274	4	36
45-49歲	1,997	1,818	316	240	1,363	1,282	309	232	9	64
50-54歲	2,055	1,883	230	149	1,497	1,361	305	242	23	131
55-59歲	1,956	1,853	153	69	1,537	1,391	231	170	35	223
60-64歲	1,723	1,749	91	55	1,403	1,206	176	121	53	367
65-69歲	1,364	1,488	46	20	1,146	929	100	88	72	451
70-74歲	815	892	24	15	654	448	42	26	95	403
75-79歲	657	740	13	3	511	308	27	13	106	416
80-84歲	390	558	13	5	238	143	14	4	125	406
85-89歲	269	308	6	1	153	48	5	2	105	257
90-94歲	121	122	6	3	54	8	7	2	54	109
95-99歲	17	23	2	-	3	-	1	-	11	23
100歲以上	2	5	1	1	-	-	-	-	1	4

資料來源:后里區戶政事務所

備註:108年資料尚未產出。

表17、后里區近年現住人口婚姻狀況-依性別分

單位:人

年底別	總計		未婚		有偶		離婚		喪偶	
	男性	女性	男性	女性	男性	女性	男性	女性	男性	女性
民國98年底	28,041	26,360	13,497	11,079	12,495	11,657	1,326	1,126	723	2,498
民國99年底	27,881	26,406	13,331	11,004	12,438	11,652	1,386	1,205	726	2,545
民國100年底	27,695	26,338	13,075	10,879	12,446	11,618	1,439	1,226	735	2,615
民國101年底	27,668	26,421	13,041	10,867	12,398	11,597	1,503	1,282	726	2,675
民國102年底	27,604	26,472	12,938	10,767	12,403	11,652	1,553	1,368	710	2,685
民國103年底	27,581	26,525	12,923	10,744	12,352	11,641	1,593	1,391	713	2,749
民國104年底	27,633	26,711	12,872	10,750	12,410	11,715	1,646	1,451	705	2,795
民國105年底	27,620	26,712	12,814	10,671	12,398	11,695	1,700	1,506	708	2,840
民國106年底	27,670	26,812	12,800	10,642	12,432	11,739	1,739	1,548	699	2,883
民國107年底	27,790	26,985	12,863	10,640	12,401	11,799	1,830	1,624	696	2,922
民國108年底

資料來源:后里區戶政事務所

備註:108年資料尚未產出。

表18、后里區現住人口婚姻狀況-按里別分

中華民國107年底

單位:人、%

里別	總計		未婚		有偶		離婚		喪偶	
	計	%	計	%	計	%	計	%	計	%
總計	54,775	100.00	23,503	42.91	24,200	44.18	3,454	6.31	3,618	6.61
中和里	2,996	100.00	1,306	43.59	1,359	45.36	153	5.11	178	5.94
仁里里	1,300	100.00	542	41.69	550	42.31	101	7.77	107	8.23
公館里	2,554	100.00	1,051	41.15	1,182	46.28	161	6.30	160	6.26
太平里	2,596	100.00	1,093	42.10	1,178	45.38	146	5.62	179	6.90
月眉里	2,318	100.00	1,002	43.23	1,026	44.26	131	5.65	159	6.86
后里里	4,464	100.00	1,886	42.25	2,050	45.92	268	6.00	260	5.82
厚里里	2,556	100.00	1,091	42.68	1,158	45.31	157	6.14	150	5.87
眉山里	3,870	100.00	1,661	42.92	1,716	44.34	235	6.07	258	6.67
泰安里	1,575	100.00	667	42.35	678	43.05	109	6.92	121	7.68
義里里	3,790	100.00	1,661	43.83	1,608	42.43	266	7.02	255	6.73
義德里	3,204	100.00	1,366	42.63	1,369	42.73	248	7.74	221	6.90
墩北里	4,255	100.00	1,915	45.01	1,822	42.82	246	5.78	272	6.39
墩西里	2,372	100.00	1,012	42.66	1,001	42.20	179	7.55	180	7.59
墩東里	5,904	100.00	2,602	44.07	2,625	44.46	335	5.67	342	5.79
墩南里	4,067	100.00	1,711	42.07	1,875	46.10	223	5.48	258	6.34
廣福里	2,400	100.00	991	41.29	939	39.13	249	10.38	221	9.21
聯合里	1,885	100.00	766	40.64	881	46.74	100	5.31	138	7.32
舊社里	2,669	100.00	1,180	44.21	1,183	44.32	147	5.51	159	5.96

資料來源:后里區戶政事務所

說明:1.百分比計算採四捨五入進位,故個別百分比之加總可能與合計百分比有不一致之情形。
2.108年資料尚未產出。

表19、后里區現住人口婚姻狀況-按里別分(2)

中華民國107年底

單位:人

里別	總計		未婚		有偶		離婚		喪偶	
	男	女	男	女	男	女	男	女	男	女
總計	27,790	26,985	12,863	10,640	12,401	11,799	1,830	1,624	696	2,922
中和里	1,514	1,482	690	616	705	654	92	61	27	151
仁里里	667	633	302	240	284	266	56	45	25	82
公館里	1,323	1,231	567	484	614	568	101	60	41	119
太平里	1,317	1,279	570	523	630	548	81	65	36	143
月眉里	1,216	1,102	553	449	548	478	79	52	36	123
后里里	2,259	2,205	1,048	838	1,032	1,018	135	133	44	216
厚里里	1,296	1,260	591	500	588	570	82	75	35	115
眉山里	1,971	1,899	914	747	883	833	128	107	46	212
泰安里	824	751	378	289	358	320	64	45	24	97
義里里	1,906	1,884	922	739	820	788	121	145	43	212
義德里	1,565	1,639	716	650	682	687	129	119	38	183
墩北里	2,124	2,131	1,038	877	914	908	115	131	57	215
墩西里	1,236	1,136	576	436	524	477	96	83	40	140
墩東里	2,973	2,931	1,442	1,160	1,313	1,312	160	175	58	284
墩南里	2,081	1,986	931	780	974	901	124	99	52	206
廣福里	1,198	1,202	558	433	488	451	122	127	30	191
聯合里	976	909	437	329	447	434	63	37	29	109
舊社里	1,344	1,325	630	550	597	586	82	65	35	124

資料來源:后里區戶政事務所

備註:108年資料尚未產出。

表20、后里區近年結婚率及離婚率

單位：對、‰

年別	結婚		離婚	
	對數(對)	結婚率	對數(對)	離婚率
民國98年	273	5.02	127	2.34
民國99年	332	6.13	138	2.55
民國100年	430	7.95	132	2.44
民國101年	331	6.12	117	2.16
民國102年	369	6.82	119	2.20
民國103年	318	5.86	111	2.05
民國104年	380	6.99	118	2.17
民國105年	329	6.05	115	2.11
民國106年	335	6.13	115	2.11
民國107年	322	5.88	127	2.32
民國108年	332	6.07	128	2.34

資料來源：后里區戶政事務所

表21、后里各里結婚率及離婚率

中華民國108年

單位：對、‰

里別	結婚		離婚	
	對數(對)	結婚率	對數(對)	離婚率
總計	332	6.07	128	2.34
中和里	15	5.02	6	2.01
仁里里	7	5.41	2	1.55
公館里	18	7.02	6	2.34
太平里	10	3.84	11	4.22
月眉里	9	3.89	4	1.73
后里里	28	6.31	8	1.80
厚里里	13	5.10	6	2.36
眉山里	27	7.01	11	2.86
泰安里	11	7.06	5	3.21
義里里	25	6.59	5	1.32
義德里	26	8.14	9	2.82
墩北里	23	5.38	7	1.64
墩西里	11	4.67	3	1.27
墩東里	27	4.60	18	3.07
墩南里	24	5.94	8	1.98
廣福里	26	10.94	10	4.21
聯合里	12	6.32	5	2.63
舊社里	20	7.53	4	1.51

資料來源：后里區戶政事務所

表22、后里區近年原住民概況

單位:戶、人

年別	戶數(戶)			人口數(人)								
	合計	平地原住民	山地原住民	總計			平地原住民			山地原住民		
				合計	男	女	小計	男	女	小計	男	女
民國98年底	119	52	67	453	195	258	200	95	105	253	100	153
民國99年底	122	55	67	467	195	272	211	96	115	256	99	157
民國100年底	138	55	83	496	212	284	216	96	120	280	116	164
民國101年底	141	59	82	500	210	290	220	93	127	280	117	163
民國102年底	145	69	76	518	226	292	233	106	127	285	120	165
民國103年底	170	76	94	540	237	303	244	109	135	296	128	168
民國104年底	176	79	97	556	246	310	245	109	136	311	137	174
民國105年底	188	90	98	591	262	329	274	122	152	317	140	177
民國106年底	197	94	103	610	266	344	284	123	161	326	143	183
民國107年底	209	99	110	627	285	342	297	135	162	330	150	180
民國108年底	211	96	115	640	291	349	300	141	159	340	150	190

資料來源:后里區戶政事務所

表23、后里區各里原住民概況

中華民國108年底

單位:戶、人

里別	戶數(戶)			人口數(人)								
	合計	平地原住民	山地原住民	總計			平地原住民			山地原住民		
				合計	男	女	小計	男	女	小計	男	女
總計	211	96	115	640	291	349	300	141	159	340	150	190
中和里	2	1	1	3	-	3	1	-	1	2	-	2
仁里里	2	1	1	7	4	3	1	1	-	6	3	3
公館里	8	5	3	35	16	19	23	11	12	12	5	7
太平里	4	3	1	22	11	11	17	8	9	5	3	2
月眉里	15	5	10	39	15	24	11	5	6	28	10	18
后里里	12	2	10	39	19	20	11	4	7	28	15	13
厚里里	8	2	6	25	8	17	5	1	4	20	7	13
眉山里	16	9	7	51	22	29	29	13	16	22	9	13
泰安里	6	3	3	14	5	9	9	5	4	5	-	5
義里里	14	8	6	44	20	24	26	10	16	18	10	8
義德里	20	7	13	49	27	22	22	12	10	27	15	12
墩北里	10	7	3	27	12	15	17	7	10	10	5	5
墩西里	7	3	4	19	9	10	9	3	6	10	6	4
墩東里	16	11	5	51	23	28	28	14	14	23	9	14
墩南里	18	12	6	54	27	27	35	19	16	19	8	11
廣福里	42	13	29	132	61	71	39	21	18	93	40	53
聯合里	4	2	2	16	7	9	11	4	7	5	3	2
舊社里	7	2	5	13	5	8	6	3	3	7	2	5

資料來源:后里區戶政事務所

陸、參考資料

1. 臺中市政府主計處出版 108 年統計年報
2. 臺中市政府主計處網站
3. 臺中市政府民政局網站
4. 行政院內政部戶政司全球資訊網站
5. 臺中市后里區戶政事務所網站

臺中市后里區人口統計分析

中華民國 108 年

編印者：臺中市后里區公所會計室

地址：臺中市 421 后里區墩西里公安路 84 號

電話：04-25562116

出版日期：中華民國 109 年 6 月

本刊同時登載於臺中市后里區公所網站，

網址為 <http://www.houli.taichung.gov.tw>

