

中華民國103年



臺中市

后里區

人口成長概況



臺中市后里區公所會計室編印
中華民國104年6月出版

目錄

壹、	前言.....	1
貳、	人口分布.....	2
	一、人口數.....	2
	二、戶數與戶量.....	3
	三、人口動態.....	5
	(一) 自然增加率.....	5
	(二) 社會增加率.....	7
	(三) 人口成長趨勢.....	9
參、	人口特性.....	10
	一、性別分析.....	10
	二、年齡結構.....	12
	(一) 幼年人口.....	12
	(二) 青壯年人口(工作年齡人口).....	13
	(三) 老年人口.....	13
	(四) 依賴人口指數.....	14
	(五) 老化指數.....	15
	三、教育程度.....	16
	(一) 依教育程度.....	16
	(二) 依年齡別教育程度.....	17
	四、婚姻狀況.....	18
肆、	結論.....	21
伍、	參考資料.....	23
陸、	統計表.....	24

壹、前言

人力是重要的社會資源，人口多寡及其素質優劣關係著國家經濟社會進步的速度，故人口統計向為執政者所重視，藉由人口統計可以了解一個國家之財力、物力及人力資源的配合，以為規劃財源及發展經濟與社會福利事業之依據，人口結構健全與否攸關國之盛衰，亦可反映國家經濟社會文化發展狀況。

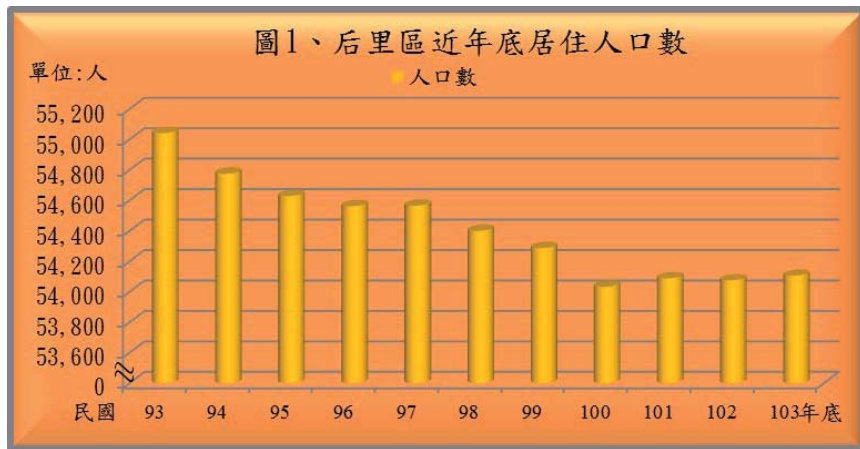
人口統計係指研究及使用人口統計方法，蒐集、整理、分析、編輯及發布有關人口的性別分布、結構、變遷、特徵等各方面資料，據以分析其結果、說明人口現象及人口成長之關係。

為掌握本區現住人口的脈動，特就本區歷年戶籍人口資料加以整理統計並作深入分析，以了解本區居民的性別、婚姻、教育程度等結構狀況，用以解析人口組成因子之分布情形，俾提供本區整體規劃未來發展之參考。

貳、人口分布

一、人口數

民國 103 年底本區戶籍登記人口數為 54,106 人，較民國 93 年底的 55,042 人，減少 936 人，較民國 102 年底人口數 54,076 人，則是增加 30 人，在臺中市 29 區中排名第 22 位。



資料來源：后里區戶政事務所。

就各里人口數分析，以墩東里 5,795 人最多，其次為墩北里 4,315 人，至於人口數最少的是仁里里 1,286 人。

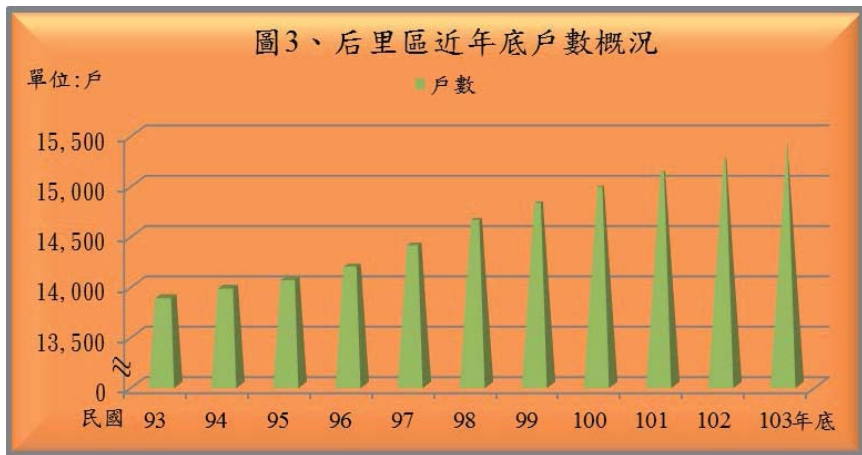


資料來源：后里區戶政事務所。

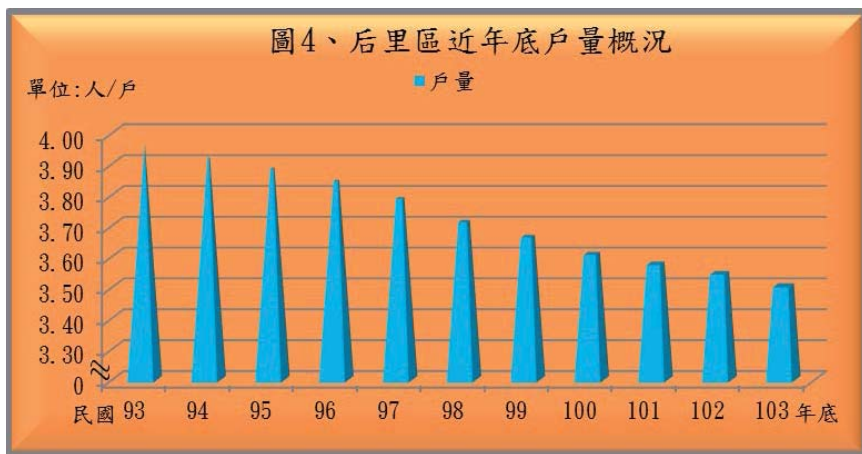
二、戶數與戶量

民國 93 年底本區有 13,883 戶，平均每戶 3.96 人，至民國 103 年底戶數增加為 15,439 戶，平均每戶則降為 3.50 人，戶數呈逐年增加，戶量則逐年減少，與民國 102 年底的 15,255 戶及戶量 3.54 人相較，戶數增加 184 戶，戶量則是每戶平均減少 0.04 人。

民國 103 年底本區戶量 3.50 人/戶，在臺中市 29 區中排名第 2 位，高於臺中市平均戶量 2.98 人/戶。



資料來源：后里區戶政事務所。



資料來源：后里區戶政事務所。

就各里戶數來看，以墩東里 1,665 戶最多，而以仁里里的 368 戶最少。



資料來源：后里區戶政事務所。

就各里戶量來看，以公館里平均每戶 3.97 人最多，而以廣福里平均每戶 2.93 人最少。



資料來源：后里區戶政事務所。

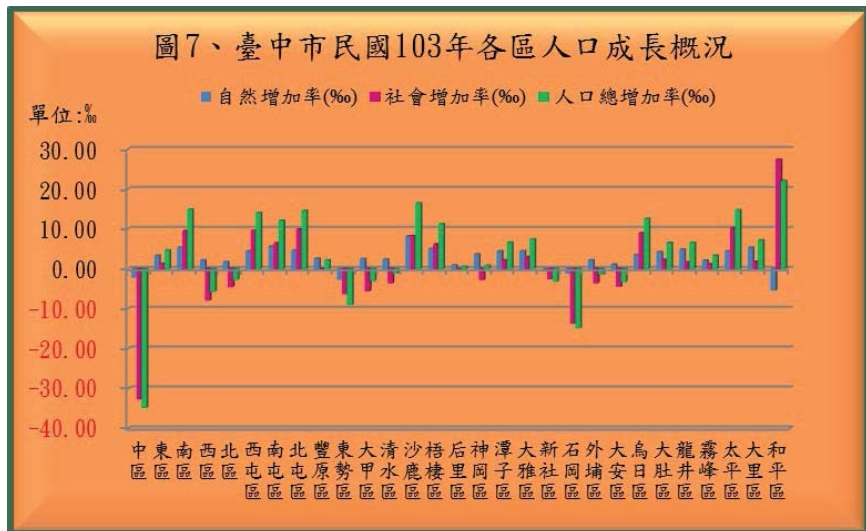
三、人口動態

人口變動的主要因素有二種，一為人口本身的自然增減，即出生與死亡，通常稱為自然增加率，另一因素則為人口遷移的增減，由人口的遷入與遷出來決定，即為社會增加率，而自然增加率與社會增加率兩者相加，即為人口總增加率。

(一) 自然增加率

出生率及死亡率為影響人口自然增加率之主要原因，近年來由於教育發達、社會都市化程度提高、婦女就業增加，加上小家庭結構趨勢，傳統「多子多孫多福氣」的觀念正逐漸淡化，這些因素均是造成本區粗出生率逐年降低的原因。

以自然增加率觀察，臺中市在民國 103 年自然增加率第一名為沙鹿區 8.20%，其次為南屯區 5.64%，而本區排名在臺中市 29 個行政區域，位於第 24 名。



資料來源：臺中市政府民政局、臺中市政府主計處。



資料來源：臺中市政府民政局、臺中市政府主計處。

本區民國 103 全年出生人數為 509 人，較民國 93 年減少 114 人，粗出生率由民國 93 年的 11.25‰，逐年遞減至民國 103 年的 9.41‰，計減少 1.84 個千分點。

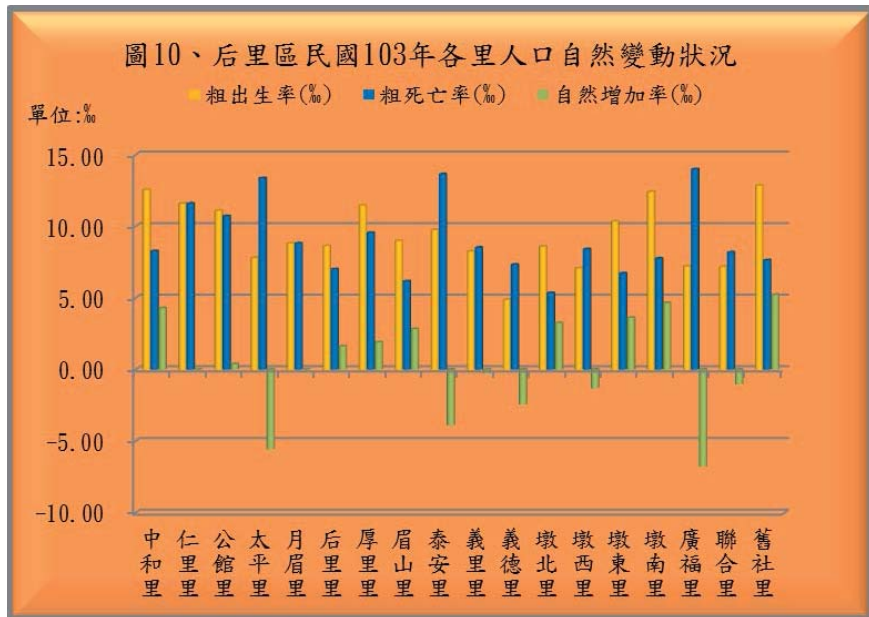
死亡人數則受人口漸趨老化影響，呈逐年增加趨勢，民國 103 年本區死亡人數為 457 人，較民國 93 年增加 49 人；粗死亡率為 8.45‰，較民國 93 年的 7.37‰，增加 1.08 個千分點。

由於粗出生率持續下降，而粗死亡率則漸漸增加，使本區自然增加率由民國 93 年的 3.88‰，逐年下降到民國 103 年的 0.96‰，計減少 2.92 個千分點。



資料來源：后里區戶政事務所。

由民國 103 年本區各里資料觀察，粗出生率以舊社里的 12.85‰最高，其次為中和里的 12.56‰，而以義德里的 4.89‰最低；至於粗死亡率則是以廣福里的 13.99‰最高，其次為泰安里的 13.64‰，而以墩北里的 5.35‰最低。



資料來源：后里區戶政事務所。

(二) 社會增加率

一個地區人口的增減除了受出生及死亡兩個因素影響外，還受人口遷入及遷出的影響。民國 103 年本區人口遷入人數為 1,481 人，遷出人數為 1,503 人，遷出人口大於遷入人口，社會增加率為-0.41‰，低於臺中市社會增加率 2.93‰，在臺中市 29 區中排名第 18 位。



資料來源：臺中市政府民政局、臺中市政府主計處。

由本區各里觀察，民國 103 年社會增加率除公館里 1.98‰、太平里 4.45‰、月眉里 0.46‰、義里里 0.80‰、墩西里 3.10‰、墩東里 3.79‰、墩南里 9.05‰、舊社里 7.23‰ 為正成長外，其餘各個里皆呈現負成長，其中又以厚里里的-9.55‰最低，其次為聯合里-7.16‰。



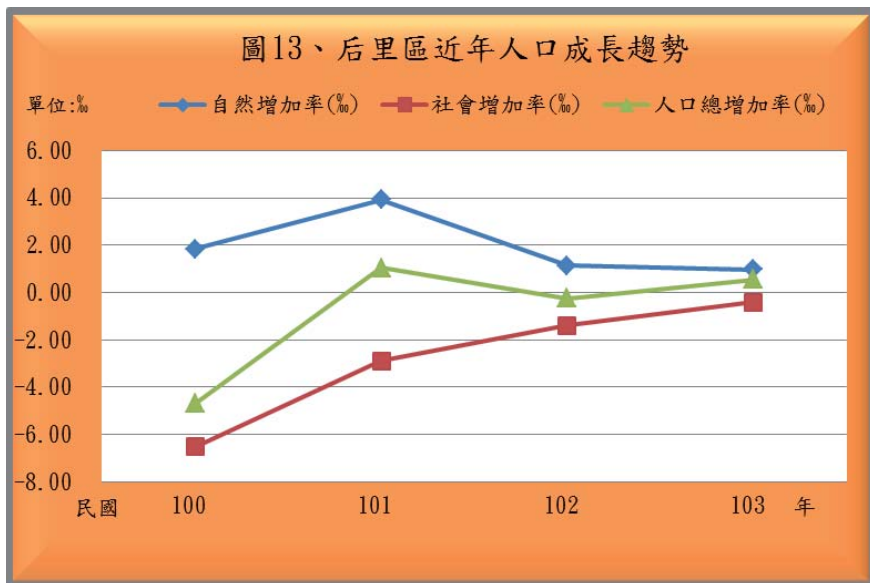
資料來源：后里區戶政事務所。

(三) 人口成長趨勢

因社會增加率為負成長，再加上出生人數減少，死亡人數則因受人口漸趨老化影響，呈逐年增加，以致本區人口一直減少。

近十年來人口總增加率大都為負值，民國 100 年人口總增加率為-4.69‰，創近年來新低；民國 103 年人口總增加率為 0.55‰，與民國 100 年相較只增加了 5.24 個千分點。

民國 103 年本區各里人口總增加率除仁里里、太平里、厚里里、眉山里、泰安里、義德里、廣福里、聯合里為負成長外，其餘 10 個里均為正成長，其中以墩南里 13.71‰最高，舊社里 12.45‰次之，墩東里 7.41‰居第 3 位。



資料來源：后里區戶政事務所。

參、人口特性

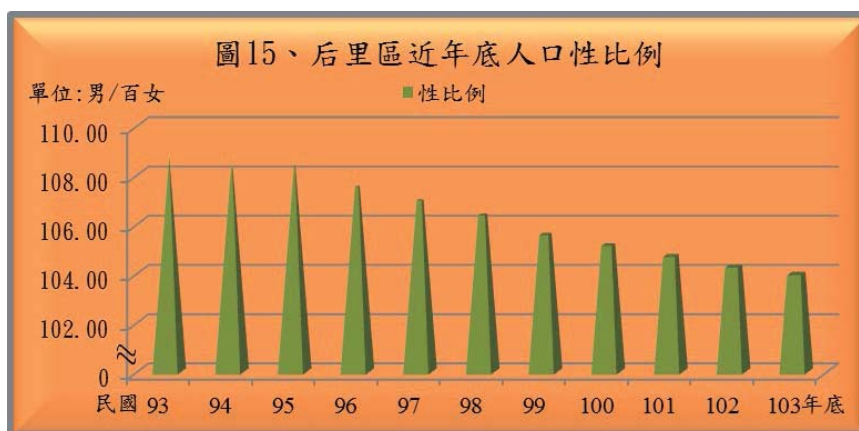
一、性別分析

1. 本區民國 103 年底人口中，男性 27,581 人，占 50.98%，女性 26,525 人，占 49.02%。



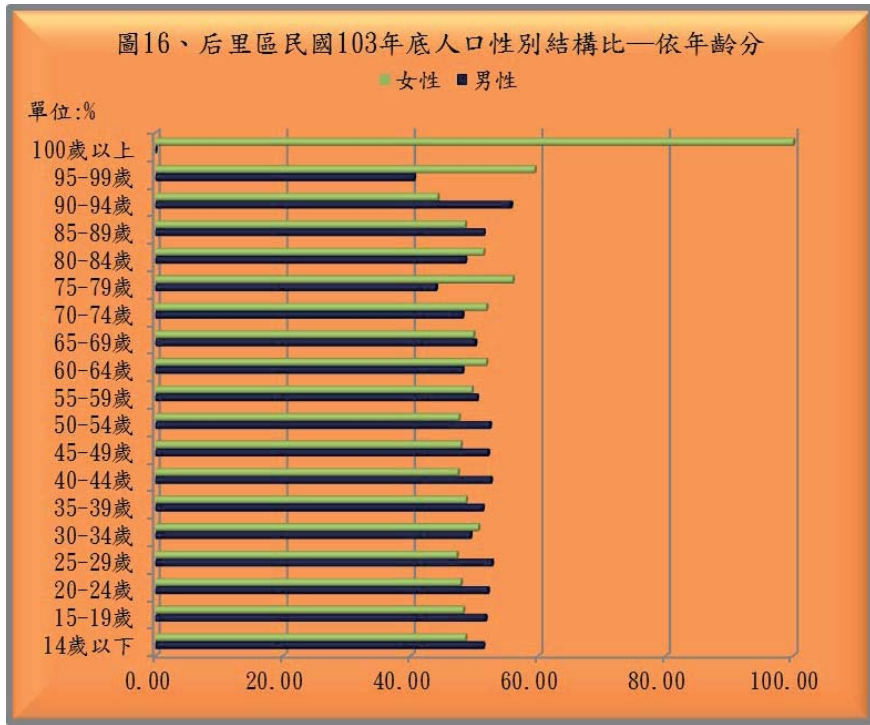
資料來源：后里區戶政事務所。

2. 從近年底資料觀察，民國 103 年底男、女性人口若與民國 93 年底相比較，男性人口減少 1,088 人，女性人口增加 152 人，因此男女性比例也從民國 93 年底的 108.71 逐漸下降，到民國 103 年底更降至 103.98。



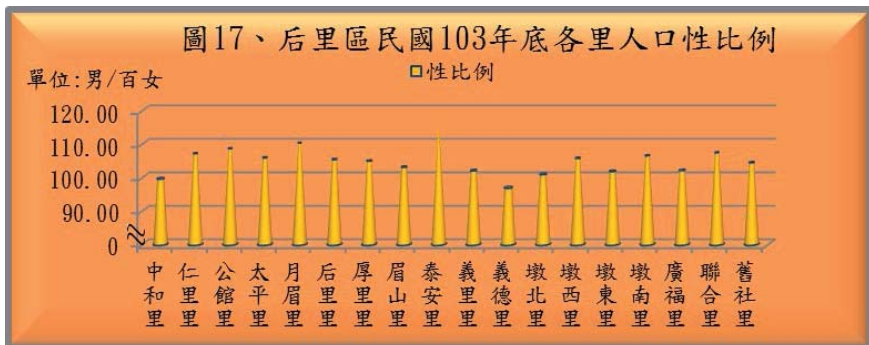
資料來源：后里區戶政事務所。

民國 103 年底各年齡組男女性別結構比較分析，30 至 34 歲、60 至 64 歲、70 至 84 歲、95 歲至 100 歲以上等 7 個年齡組，女性人口均多於男性，年齡愈大的年齡組差距愈大，可能與女性平均壽命較長有關。



資料來源：后里區戶政事務所。

就各里來看，性比例為泰安里 116.36 最高，月眉里 110.24 次之，義德里 96.85 最低。



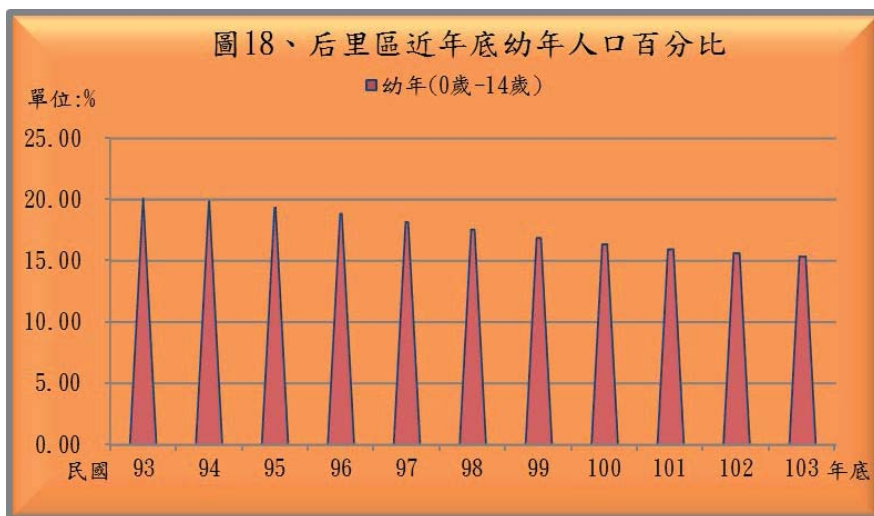
資料來源：后里區戶政事務所。

二、年齡結構

人口的年齡結構可以反應該地區之人口品質、社會活力及整個地區未來發展的趨勢，本節將本區的人口結構區分成幼年人口(0-14 歲)、青壯年人口(15-64 歲)及老年人口(65 歲以上)三個年齡層別來分析說明，並就各項人口指標現況加以探討。

(一)幼年人口

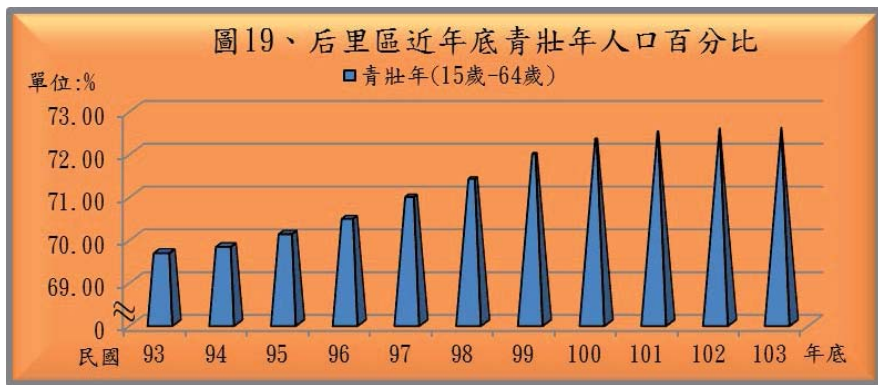
本區民國 103 年底的幼年人口(0-14 歲)人口數為 8,304 人(占總人口比率 15.35%)，與民國 102 年底幼年人口數 8,445 人(占總人口比率 15.62%)相較，減少 141 人或減少 1.67%，與民國 93 年底幼年人口數 11,099 人(占總人口比率 20.16%)相較，減少 2,795 人或減少 25.18%。由以上數據顯示幼年人口占總人口的比率逐年遞減中。



資料來源：后里區戶政事務所。

(二)青壯年人口(工作年齡人口)

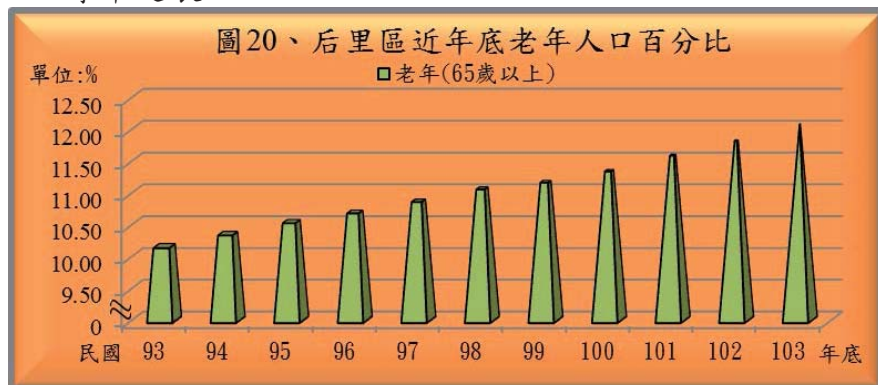
青壯年(15-64 歲)為最適合工作年齡的勞動力人口，本區民國 103 年底青壯年人口數為 39,261 人，占總人口的 72.56%，與民國 93 年底的 69.68%相較，增加 2.88 個百分點，與民國 102 年底的 72.56%相較，並無增減。近十年均呈逐年遞增的現象，顯示本區有較多勞動力人口能投入生產行列，有利各項經濟建設之發展。



資料來源：后里區戶政事務所。

(三)老年人口

老年人口數(65 歲以上)有逐年遞增趨勢，民國 103 年底老年人口占總人口的比率為 12.09%，較民國 93 年底的 10.16 %增加 1.93 個百分點，顯示因生活水準的提高及醫療衛生保健的進步，使區民的平均壽命延長。

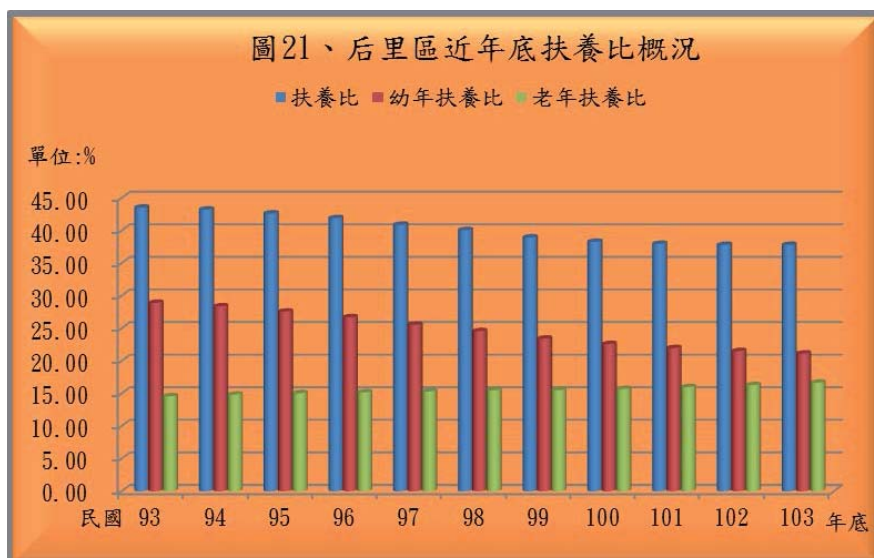


資料來源：后里區戶政事務所。

(四) 依賴人口指數

扶養比係指每百個 15-64 歲工作年齡人口所需扶養 14 歲以下幼年人口及 65 歲以上老年人口之比，故又稱依賴人口指數。

由於政府長期推動的家庭計劃成效良好，加上近年來受經濟不景氣的影響，適婚年齡人口不婚、已婚且適合生育年齡者又有不生及生不起、養不起的觀念，讓本區幼年人口比率持續減少，幼年人口扶養比已從民國 93 年底的 28.94%，遞減至民國 103 年底的 21.15%；而生活水準的提高及醫療衛生保健的進步，使老年人口比率逐漸增加，老年人口扶養比則從民國 93 年底的 14.58%，增加到民國 103 年底的 16.66%。

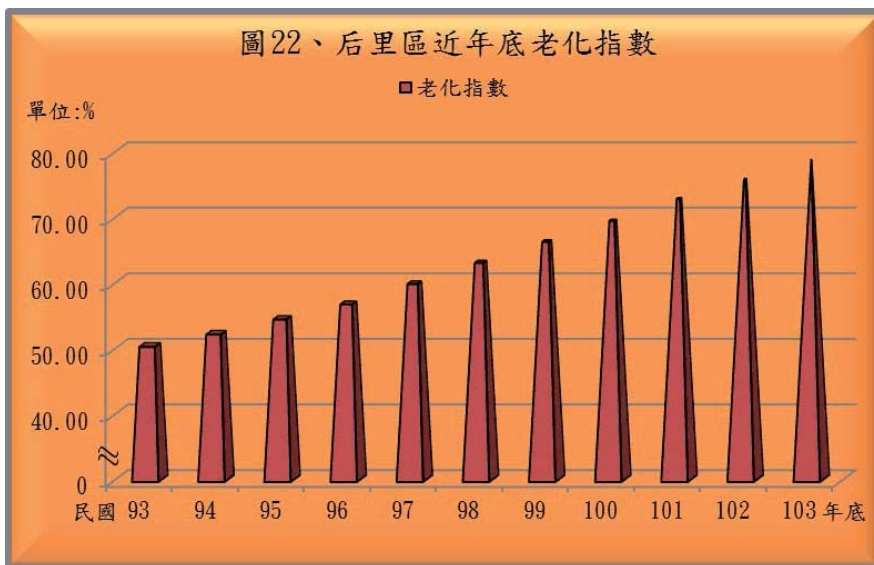


資料來源：后里區戶政事務所。

由上述二項指標的數值來看，幼年人口扶養比快速下降，而老年人口扶養比則是緩慢上升，致本區整體扶養比逐年降低，扶養比雖逐年下降，就量而言，青壯年人口之負擔減輕，但就整體結構而言，未來無法投入生產的老年人口將會逐年增加，而能夠持續投入生產之幼年人口持續減少，人口老化所造成之衝擊將成為本區未來發展的一大隱憂。

(五)老化指數

老化指數係衡量人口老化程度之指標，本區民國 93 年底老化指數為 50.38%，至民國 103 年底已增為 78.77%，表示在民國 93 年底時，平均每 100 個幼年人口未來需負擔 50 個老年人口，但到了民國 103 年底時，每 100 個幼年人口則需負擔 78 個老年人口，負擔增加很多。



資料來源：后里區戶政事務所。

三、教育程度

(一)依教育程度

民國 103 年底本區 15 歲以上人口為 45,802 人，教育程度中，具有大學以上教育程度者計 10,322 人占 15 歲以上人口 22.54%，專科教育程度者 4,336 人占 9.47%，高中(職)程度者 15,262 人占 33.32%，國(初)中程度者 7,294 人占 15.93%，小學程度者 7,505 人占 16.39%，自修 82 人占 0.18%，不識字者 1,001 人占 2.19%。

由上述資料可以明顯發現，本區民國 103 年底具有專科以上高等教育程度人口占 15 歲以上人口的比率為 32.00%。若再以高中(職)教育程度以上來觀察，民國 103 年底占 15 歲以上人口比率為 65.32%。

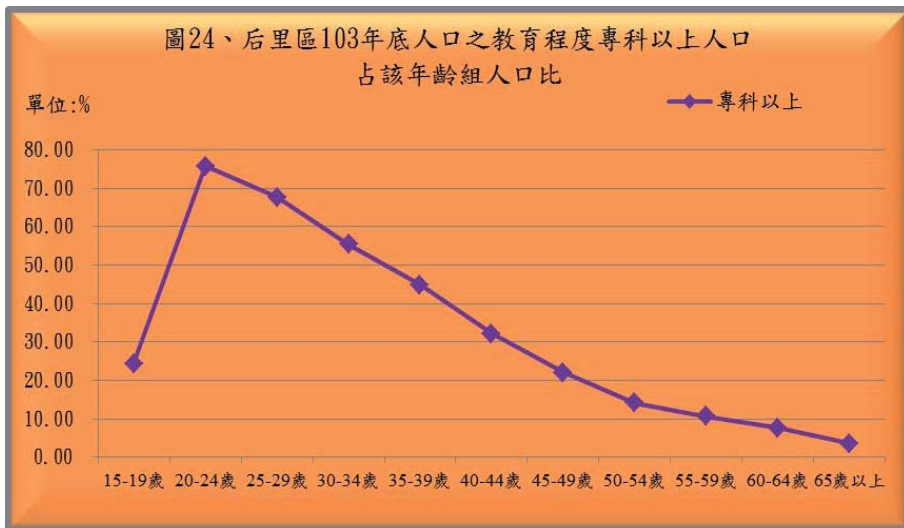


資料來源：后里區戶政事務所。

(二)依年齡別教育程度

超過五成以上具有專科以上的教育程度共有三個年齡組，分別為 20-24 歲（占該年齡組 75.75%）、25-29 歲（占該年齡組 67.67%）、30-34 歲（占該年齡組 55.49%），顯示近十年來由於高等教育的普及，大專院校的新設與升格，讓更多的居民能受更深的教育，對於人力素質的提升有相當之助益。

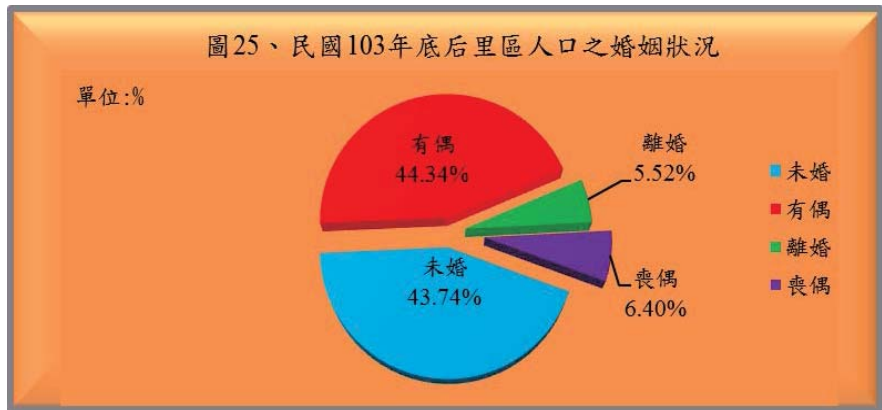
另外在 55 歲以上之各個年齡組，都是以小學教育程度人數所占的比例最高，至於 55 歲以下的各個年齡組，教育程度則都是在國(初)中以上，顯示政府在民國 57 年開始推動的九年國民教育，讓年齡與教育程度之間有一個明顯的分野。



資料來源：后里區戶政事務所。

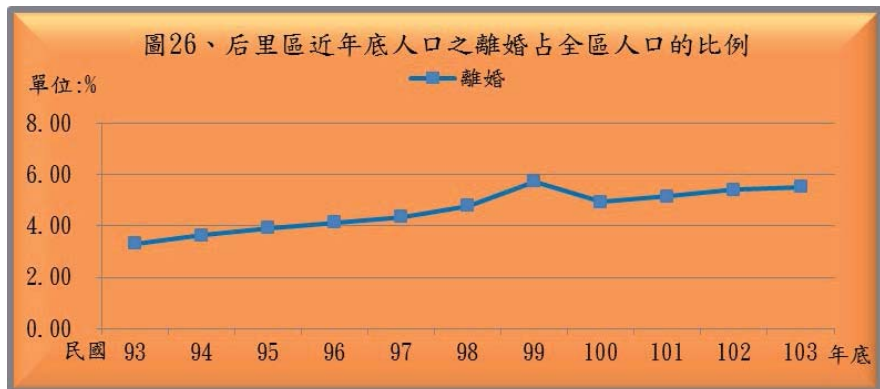
四、婚姻狀況

本區民國 103 年底人口中，未婚者 23,667 人，占總人口數的 43.74%，已婚有配偶者 23,993 人，占 44.34%，離婚者 2,984 人，占 5.52%，喪偶者 3,462 人，占 6.40%。



資料來源：后里區戶政事務所。

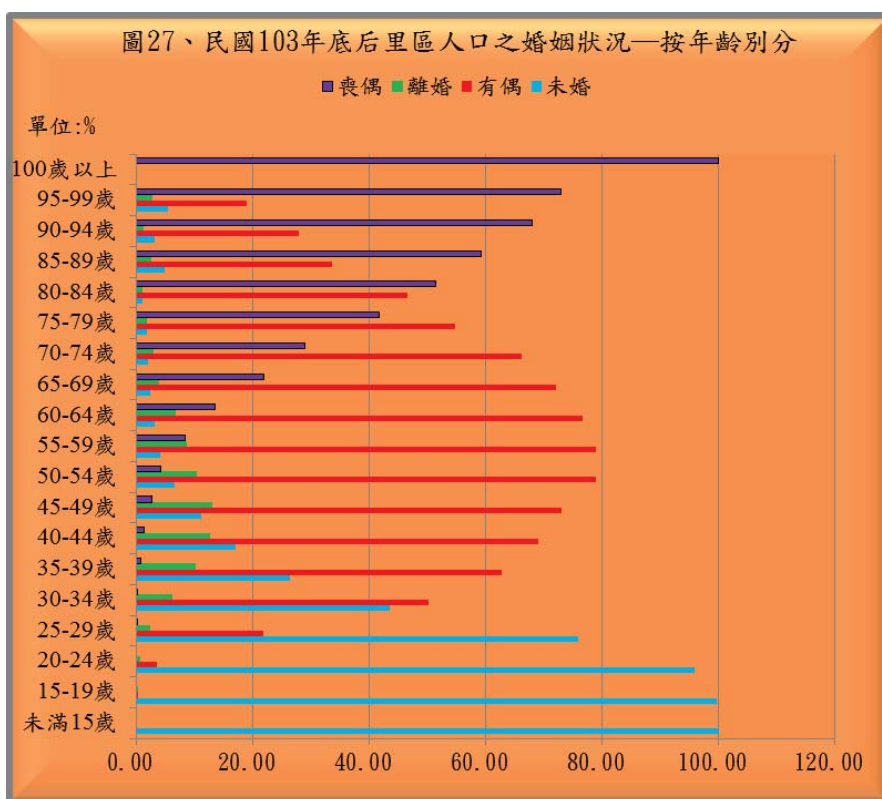
由於社會觀念的開放，大眾對於婚姻的看法與以往有著較大的不同，社會對於不幸的婚姻能以較正面的觀念去看待，而仝離者亦不認為這是個人品德上的缺失，致離婚情形有逐年增加的趨勢。就離婚與有偶人口之比例觀之，民國 93 年底約為 1:13，到了民國 103 年底約為 1:8；若再以離婚人口占全區人口的比率觀察，民國 93 年底為 3.32%，到了民國 103 年底時已增加為 5.52%。



資料來源：后里區戶政事務所。

再就婚姻狀況與年齡交叉分析，由於社會的變遷，現在晚婚的人口有日益增多趨勢，民國 103 年底本區未婚人口當中，30-34 歲年齡組未婚人口占該年齡組 43.51%，35-39 歲年齡組未婚人口占該年齡組 26.37%，可見本區居民有晚婚的現象。

觀察民國 103 年底男女離婚人口之年齡分布，以 35 歲至 54 歲間之比率較高；45-49 歲年齡組離婚人口占該年齡組人口數的 13.09%，而且該年齡組男性離婚者占該年齡組男性人口數的 14.48%，較女性的 11.58%，高出 2.90 個百分點。



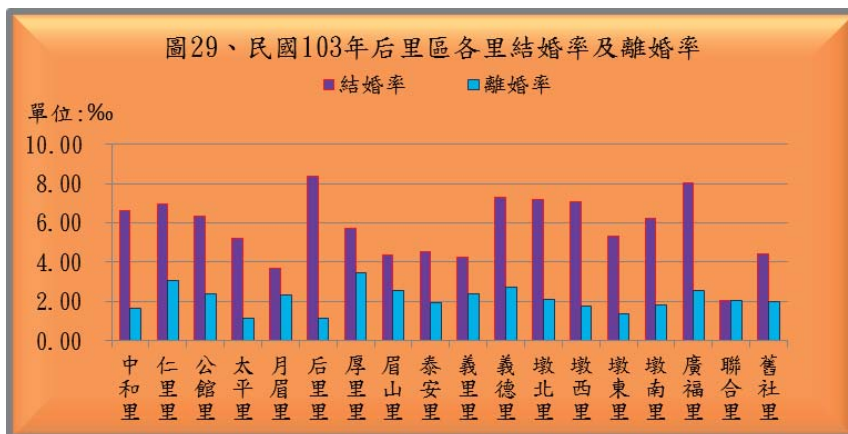
資料來源：后里區戶政事務所。

探討婚姻狀況的統計指標尚有結婚率及離婚率：結(離)婚率是指在一特定期間之結(離)婚對數與該期間之期中人數的比率。本區結婚率在民國 93 年為 6.52‰，到了民國 103 年降為每 5.88‰，民國 100 年因為龍年大家搶生龍子，所以結婚率反升為 7.94‰；離婚率在民國 93 年為 2.73‰，至民國 103 年降為 2.05‰。



資料來源：后里區戶政事務所。

就各里而言，民國 103 年結婚率以后里里的 8.40‰最高，聯合里的 2.05‰最低；離婚率以厚里里的 3.44‰最高，太平里的 1.11‰最低。



資料來源：后里區戶政事務所。

肆、結論

一. 人口消長

本區民國 103 年底人口數為 54,106 人，成長率為 0.55‰，居全市之第 19 位，因此要如何讓在地居民安居，更要吸引外地人口遷入，是本區未來發展的重要課題，因此加強經濟發展、創造就業機會，廣建公共設施，改善居住空間及解決環保問題等更日益重要，更應通盤考量，維持質與量的並進，以利本區未來的發展。

二. 人口結構

(一) 扶養比逐年下降

所謂「扶養比」係指依賴人口對有工作能力人口的比率而言，亦即幼年人口及老年人口對青壯年人口的比率，意指一位青壯年人口負擔扶養小孩及老人比率。本區民國 93 年底的扶養比為 43.52%，到民國 103 年底扶養比為 37.81%，看似減輕負擔，實是一大警訊。

(二) 幼年人口比率日趨減少

粗出生率持續下滑，幼年人口比率在十年前(民國 93 年)為 20.16%，至民國 103 年底僅剩 15.35%，日趨減少，依此趨勢推估，未來國小新生入學人數必將逐年遞減，屆時教育體系運作將受影響，因此宜及早規劃因應。

十年前(民國 93 年底)幼年扶養比為 28.94%，爾後逐年下降，至民國 103 年底幼年扶養比僅剩 21.15%。

(三)老年人口比率及老化指數逐年提高

本區老年人口比率在民國 93 年底為 10.16%，早已超過聯合國定義之高齡化社會的標準(百分之 7)。近十年逐年升高，至民國 103 年底更高達 12.09%，為聯合國定義之高齡化社會標準以上。隨著「高齡社會」時代來臨，老年人口增多，醫療、安養照護等問題更是嚴重的負擔，因此應及早重視因應。

再就老年扶養比來看，老年扶養比逐年提高，十年前(民國 93 年底)老年扶養比僅為 14.58%，至民國 103 年底老年扶養比已高達 16.66%；老化指數由十年前(民國 93 年底)平均每 100 個幼年人口需負擔 50.38 位老人，民國 103 年底則增加為 78.77 位老人，扶養人口之負擔壓力非常沉重，因此加強推動各項老人福利、提供便利醫療服務，使其有完善健康生活，以減輕未來扶養人口之負擔。

三. 人力素質

人力的質與量是經濟發展的重要因素之一，本區區民教育程度日漸提高，受高等教育人口占 15 歲以上人口比率正逐年增加，民國 103 年底受大專教育以上人口占 15 歲以上人口達 32.00%，足見在教育普及多元化教育政策推展下，讓更多的區民能受更深的教育，對於人力素質的提升有相當之助益。

四. 婚姻狀況

離婚及喪偶人口比重逐年增加，民國 103 年離婚率為 2.05‰，較民國 102 年減少 0.15 個千分點，而結婚率則為 5.88‰，較民國 102 年減少 0.94 個千分點。

伍、參考資料

1. 臺中市政府主計處出版 103 年統計年報
2. 臺中市政府主計處網站
3. 臺中市政府民政局網站
4. 行政院內政部戶政司全球資訊網站
5. 臺中市后里區戶政事務所網站

陸、統計表

表1. 臺中市各區現住人口分布

中華民國103年底

單位：平方公里、戶、人、%

行政區別	土地 (平方公里)	里數	鄰數	戶數	人口數(人)				性別比例 (每百女子對 男子數)	戶量 (人/戶)	人口密度 (人/平方公里)
					合計	佔總人口比 例(%)	男性	女性			
臺中市	2,214.90	625	12,992	912,305	2,719,835	100	1,347,010	1,372,825	98.12	2.98	1,227.97
中區	0.8803	8	236	7,848	19,323	0.71	9,602	9,721	98.78	2.46	21,950.47
東區	9.2855	17	421	27,086	74,922	2.75	37,454	37,468	99.96	2.77	8,068.71
南區	6.8101	22	630	45,952	120,128	4.42	57,959	62,169	93.23	2.61	17,639.68
西區	5.7042	25	628	44,725	115,731	4.26	55,101	60,630	90.88	2.59	20,288.73
北區	6.9376	36	861	58,247	147,471	5.42	70,976	76,495	92.79	2.53	21,256.77
西屯區	39.8467	39	990	80,619	218,540	8.04	105,264	113,276	92.93	2.71	5,484.52
南屯區	31.2578	25	568	58,370	161,906	5.95	77,793	84,113	92.49	2.77	5,179.70
北屯區	62.7034	42	929	91,950	259,742	9.55	125,321	134,421	93.23	2.82	4,142.39
豐原區	41.1845	36	800	52,173	166,458	6.12	82,444	84,014	98.13	3.19	4,041.76
東勢區	117.4065	25	383	17,241	51,485	1.89	26,611	24,874	106.98	2.99	438.52
大甲區	58.5192	29	401	22,522	77,607	2.85	39,239	38,368	102.27	3.45	1,326.18
清水區	64.1709	32	591	26,032	85,957	3.16	44,233	41,724	106.01	3.30	1,339.50
沙鹿區	40.4604	21	431	27,099	87,742	3.23	44,559	43,183	103.19	3.24	2,168.59
梧棲區	16.6049	14	394	16,839	56,643	2.08	28,530	28,113	101.48	3.36	3,411.22
后里區	58.9439	18	265	15,439	54,106	1.99	27,581	26,525	103.98	3.50	917.92
神岡區	35.0445	16	292	18,694	64,956	2.39	33,287	31,669	105.11	3.47	1,853.53
潭子區	25.8497	16	302	34,709	105,165	3.87	52,196	52,969	98.54	3.03	4,068.33
大雅區	32.4109	15	359	27,921	92,628	3.41	46,393	46,235	100.34	3.32	2,857.93
新社區	68.8874	13	201	7,476	25,242	0.93	13,138	12,104	108.54	3.38	366.42
石岡區	18.2105	10	119	4,899	15,405	0.57	8,010	7,395	108.32	3.14	845.94
外埔區	42.4098	11	195	9,291	31,800	1.17	16,349	15,451	105.81	3.42	749.83
大安區	27.4045	12	114	5,355	19,654	0.72	10,361	9,293	111.49	3.67	717.18
烏日區	43.4032	16	287	22,635	71,520	2.63	36,100	35,420	101.92	3.16	1,647.80
大肚區	37.0024	17	335	16,677	56,364	2.07	28,867	27,497	104.98	3.38	1,523.25
龍井區	38.0377	16	282	22,033	76,164	2.80	38,606	37,558	102.79	3.46	2,002.33
霧峰區	98.0779	20	398	19,562	64,496	2.37	32,925	31,571	104.29	3.30	657.60
太平區	120.7473	39	707	59,914	181,537	6.67	90,485	91,052	99.38	3.03	1,503.45
大里區	28.8759	27	756	66,583	206,318	7.59	101,818	104,500	97.43	3.10	7,144.99
和平區	1,037.82	8	117	4,414	10,825	0.40	5,808	5,017	115.77	2.45	10.43

資料來源：臺中市政府民政局。

說明：百分比計算採四捨五入進位，故個別百分比之加總可能與合計百分比有不一致之情形。

表2. 后里區近年底人口概況

單位：平方公里、戶、人、%、‰

年底別	面積	戶數		人口數			戶量		人口密度 (人/平方公里)	人口總增 加率(‰)
		戶	%	合計	男	女	人/戶	%		
民國93年底	58.9439	13,883	-0.95	55,042	28,669	26,373	3.96	-0.19	933.80	-11.42
民國94年底	58.9439	13,979	0.69	54,776	28,475	26,301	3.92	-1.17	929.29	-4.84
民國95年底	58.9439	14,060	0.58	54,630	28,414	26,216	3.89	-0.84	926.81	-2.67
民國96年底	58.9439	14,193	0.95	54,562	28,270	26,292	3.84	-1.06	925.66	-1.25
民國97年底	58.9439	14,404	1.49	54,566	28,203	26,363	3.79	-1.46	925.73	0.07
民國98年底	58.9439	14,653	1.73	54,401	28,041	26,360	3.71	-2.00	922.93	-3.03
民國99年底	58.9439	14,818	1.13	54,287	27,881	26,406	3.66	-1.32	920.99	-2.10
民國100年底	58.9439	14,976	1.07	54,033	27,695	26,338	3.61	-1.52	916.69	-4.69
民國101年底	58.9439	15,124	0.99	54,089	27,668	26,421	3.58	-0.88	917.64	1.04
民國102年底	58.9439	15,255	0.87	54,076	27,604	26,472	3.54	-0.88	917.41	-0.24
民國103年底	58.9439	15,439	1.21	54,106	27,581	26,525	3.50	-1.14	917.92	0.55

資料來源：后里區戶政事務所。

備註：人口總增加率=增加人口數/年中人口數*1000

表3. 后里區近年底人口性別概況

單位：人、%

年底別	合計		男		女		性比例(男 /女)*100
	人數	%	人數	%	人數	%	
民國93年底	55,042	100.00	28,669	52.09	26,373	47.91	108.71
民國94年底	54,776	100.00	28,475	51.98	26,301	48.02	108.27
民國95年底	54,630	100.00	28,414	52.01	26,216	47.99	108.38
民國96年底	54,562	100.00	28,270	51.81	26,292	48.19	107.52
民國97年底	54,566	100.00	28,203	51.69	26,363	48.31	106.98
民國98年底	54,401	100.00	28,041	51.55	26,360	48.45	106.38
民國99年底	54,287	100.00	27,881	51.36	26,406	48.64	105.59
民國100年底	54,033	100.00	27,695	51.26	26,338	48.74	105.15
民國101年底	54,089	100.00	27,668	51.15	26,421	48.85	104.72
民國102年底	54,076	100.00	27,604	51.05	26,472	48.95	104.28
民國103年底	54,106	100.00	27,581	50.98	26,525	49.02	103.98

資料來源：后里區戶政事務所。

表4. 后里區各里人口概況

中華民國103年底

單位：戶、人、%、‰

里別	年中 人口數	戶數	人口數			性比例(男/ 女)*100	戶量 (人/戶)	增加 人口數	人口總增加率 (%)
			合計	男	女				
后里區	54,091	15,439	54,106	27,581	26,525	103.98	3.50	30	0.55
中和里	3,026	825	3,031	1,512	1,519	99.54	3.67	10	3.30
仁里里	1,294	368	1,286	665	621	107.09	3.49	-16	-12.36
公館里	2,521	638	2,530	1,317	1,213	108.57	3.97	18	7.14
太平里	2,695	698	2,686	1,381	1,305	105.82	3.85	-17	-6.31
月眉里	2,157	581	2,155	1,130	1,025	110.24	3.71	-4	-1.85
后里里	4,284	1,216	4,279	2,195	2,084	105.33	3.52	-9	-2.10
厚里里	2,618	735	2,606	1,334	1,272	104.87	3.55	-23	-8.79
眉山里	3,893	1,107	3,884	1,971	1,913	103.03	3.51	-18	-4.62
泰安里	1,540	441	1,534	825	709	116.36	3.48	-11	-7.15
義里里	3,758	1,185	3,755	1,896	1,859	101.99	3.17	-6	-1.60
義德里	3,274	974	3,248	1,598	1,650	96.85	3.33	-52	-15.88
墩北里	4,301	1,204	4,315	2,167	2,148	100.88	3.58	29	6.74
墩西里	2,261	736	2,279	1,171	1,108	105.69	3.10	36	15.92
墩東里	5,801	1,665	5,795	2,923	2,872	101.78	3.48	-12	-2.07
墩南里	3,867	1,084	3,912	2,017	1,895	106.44	3.61	91	23.54
廣福里	2,360	801	2,350	1,187	1,163	102.06	2.93	-19	-8.05
聯合里	1,955	520	1,943	1,006	937	107.36	3.74	-24	-12.28
蒼社里	2,490	661	2,518	1,286	1,232	104.38	3.81	57	22.90

資料來源：后里區戶政事務所。

備註：人口總增加率=增加人口數/年中人口數*1000

表5. 臺中市各區現住人口成長概況

中華民國103年

單位：人、%

行政區別	出生人數	死亡人數	粗出生率(‰)	粗死亡率(‰)	自然增加率(‰)	遷入人數	遷出人數	社會增加率(‰)	人口總增加數	人口總增加率(‰)
臺中市	26,194	15,968	9.66	5.89	3.77	136,693	128,745	2.93	18,174	6.70
中區	109	151	5.54	7.68	-2.14	1,690	2,333	-32.70	-685	-34.83
東區	776	526	10.38	7.04	3.34	4,516	4,416	1.34	350	4.68
南區	1,252	609	10.50	5.11	5.39	8,658	7,522	9.53	1,779	14.92
西區	942	690	8.12	5.94	2.17	7,805	8,723	-7.91	-666	-5.74
北區	1,237	972	8.38	6.58	1.79	9,785	10,459	-4.56	-409	-2.77
西屯區	2,036	1,069	9.38	4.93	4.46	14,999	12,911	9.62	3,055	14.08
南屯區	1,575	667	9.79	4.14	5.64	10,266	9,220	6.50	1,954	12.14
北屯區	2,481	1,278	9.62	4.96	4.67	16,261	13,700	9.93	3,764	14.60
豐原區	1,473	1,039	8.86	6.25	2.61	5,414	5,480	-0.40	368	2.21
東勢區	352	493	6.81	9.53	-2.73	1,279	1,606	-6.32	-468	-9.05
大甲區	710	515	9.13	6.63	2.51	2,213	2,648	-5.60	-240	-3.09
清水區	811	603	9.43	7.01	2.42	2,111	2,423	-3.63	-104	-1.21
沙鹿區	1,181	467	13.57	5.37	8.20	4,111	3,388	8.31	1,437	16.51
梧棲區	617	332	10.95	5.89	5.06	2,059	1,709	6.21	635	11.27
后里區	509	457	9.41	8.45	0.96	1,481	1,503	-0.41	30	0.55
神岡區	673	434	10.37	6.68	3.68	2,409	2,591	-2.80	57	0.88
潭子區	1,024	557	9.77	5.31	4.46	5,038	4,811	2.17	694	6.62
大雅區	924	512	10.01	5.55	4.46	3,787	3,510	3.00	689	7.47
新社區	222	237	8.78	9.37	-0.59	727	792	-2.57	-80	-3.16
石岡區	115	133	7.41	8.57	-1.16	406	619	-13.72	-231	-14.88
外埔區	307	238	9.65	7.48	2.17	1,000	1,114	-3.58	-45	-1.41
大安區	199	177	10.11	8.99	1.12	588	676	-4.47	-66	-3.35
烏日區	700	444	9.85	6.25	3.60	3,489	2,849	9.00	896	12.61
大肚區	559	321	9.95	5.71	4.24	1,934	1,803	2.33	369	6.57
龍井區	806	436	10.62	5.74	4.87	2,984	2,854	1.71	500	6.59
霧峰區	608	470	9.44	7.30	2.14	2,501	2,423	1.21	216	3.35
太平區	1,833	1,022	10.17	5.67	4.50	9,696	7,840	10.30	2,667	14.80
大里區	2,081	979	10.12	4.76	5.36	8,731	8,361	1.80	1,472	7.16
和平區	82	140	7.66	13.08	-5.42	755	461	27.46	236	22.04

資料來源：臺中市政府民政局、臺中市政府主計處。

備註：人口總增加率=自然增加率+社會增加率

表6. 后里區近年人口出生死亡變動狀況

單位：人、‰

年別	年中人口數	出生人數	死亡人數	粗出生率(‰)	粗死亡率(‰)	自然增加率(‰)
民國93年	55,358	623	408	11.25	7.37	3.88
民國94年	54,909	578	375	10.53	6.83	3.70
民國95年	54,703	581	415	10.62	7.59	3.03
民國96年	54,596	534	432	9.78	7.91	1.87
民國97年	54,564	535	428	9.80	7.84	1.96
民國98年	54,484	477	399	8.75	7.32	1.43
民國99年	54,344	417	374	7.67	6.88	0.79
民國100年	54,160	527	427	9.73	7.88	1.85
民國101年	54,061	624	412	11.54	7.62	3.92
民國102年	54,083	479	417	8.86	7.71	1.15
民國103年	54,091	509	457	9.41	8.45	0.96

資料來源：后里區戶政事務所。

表7. 后里區近年人口遷入遷出變動狀況

單位：人、‰

年別	年中人口數	遷入人數	遷出人數	自然增加率(‰)	社會增加率(‰)	人口總增加率(‰)
民國100年	54,160	1,296	1,650	1.85	-6.54	-4.69
民國101年	54,061	1,344	1,500	3.92	-2.89	1.04
民國102年	54,083	1,387	1,462	1.15	-1.39	-0.24
民國103年	54,091	1,481	1,503	0.96	-0.41	0.55

資料來源：后里區戶政事務所。

備註：人口總增加率=自然增加率+社會增加率

表8. 后里區各里人口變動狀況

中華民國103年

單位：人、‰

里別	年中人口數	出生 人數	死亡 人數	粗出生 率(‰)	粗死亡 率(‰)	自然增加 率(‰)	遷入 人數	遷出 人數	社會增 加率(‰)	人口總 增加率(‰)
后里區	54,091	509	457	9.41	8.45	0.96	1,481	1,503	-0.41	0.55
中和里	3,026	38	25	12.56	8.26	4.30	69	78	-2.97	1.32
仁里里	1,294	15	15	11.59	11.59	0.00	29	37	-6.18	-6.18
公館里	2,521	28	27	11.11	10.71	0.40	66	61	1.98	2.38
太平里	2,695	21	36	7.79	13.36	-5.57	52	40	4.45	-1.11
月眉里	2,157	19	19	8.81	8.81	-	48	47	0.46	0.46
后里里	4,284	37	30	8.64	7.00	1.63	121	126	-1.17	0.47
厚里里	2,618	30	25	11.46	9.55	1.91	60	85	-9.55	-7.64
眉山里	3,893	35	24	8.99	6.16	2.83	78	100	-5.65	-2.83
泰安里	1,540	15	21	9.74	13.64	-3.90	43	48	-3.25	-7.15
義里里	3,758	31	32	8.25	8.52	-0.27	141	138	0.80	0.53
義德里	3,274	16	24	4.89	7.33	-2.44	78	89	-3.36	-5.80
墩北里	4,301	37	23	8.60	5.35	3.26	120	131	-2.56	0.70
墩西里	2,261	16	19	7.08	8.40	-1.33	80	73	3.10	1.77
墩東里	5,801	60	39	10.34	6.72	3.62	202	180	3.79	7.41
墩南里	3,867	48	30	12.41	7.76	4.66	130	95	9.05	13.71
廣福里	2,360	17	33	7.20	13.99	-6.78	81	96	-6.36	-13.14
聯合里	1,955	14	16	7.16	8.18	-1.02	26	40	-7.16	-8.18
舊社里	2,490	32	19	12.85	7.63	5.22	57	39	7.23	12.45

資料來源：后里區戶政事務所。

備註：人口總增加率=自然增加率+社會增加率

表9. 臺中市近年底人口年齡結構

單位：人、%

年底別	總計	幼年(0歲-14歲)		青壯年(15歲-64歲)		老年(65歲以上)	
		人數	百分比	人數	百分比	人數	百分比
民國83年底	2,212,603	596,607	26.96	1,481,416	66.95	134,580	6.08
民國84年底	2,257,950	590,854	26.17	1,525,646	67.57	141,450	6.26
民國85年底	2,303,762	587,657	25.51	1,568,044	68.06	148,061	6.43
民國86年底	2,349,722	585,486	24.92	1,610,208	68.53	154,028	6.56
民國87年底	2,385,367	578,409	24.25	1,647,734	69.08	159,224	6.68
民國88年底	2,421,995	574,642	23.73	1,682,971	69.49	164,382	6.79
民國89年底	2,460,098	575,856	23.41	1,714,499	69.69	169,743	6.90
民國90年底	2,485,968	573,124	23.05	1,737,904	69.91	174,940	7.04
民國91年底	2,508,495	567,335	22.62	1,760,100	70.17	181,060	7.22
民國92年底	2,529,763	555,083	21.94	1,787,806	70.67	186,874	7.39
民國93年底	2,548,332	544,774	21.38	1,809,907	71.02	193,651	7.60
民國94年底	2,566,220	530,473	20.67	1,835,309	71.52	200,438	7.81
民國95年底	2,587,828	517,969	20.02	1,862,373	71.97	207,486	8.02
民國96年底	2,606,794	505,367	19.39	1,887,740	72.42	213,687	8.20
民國97年底	2,624,072	490,931	18.71	1,913,461	72.92	219,680	8.37
民國98年底	2,635,761	474,959	18.02	1,935,036	73.41	225,766	8.57
民國99年底	2,648,419	456,296	17.23	1,962,096	74.09	230,027	8.69
民國100年底	2,664,394	441,335	16.56	1,987,907	74.61	235,152	8.83
民國101年底	2,684,893	431,211	16.06	2,010,485	74.88	243,197	9.06
民國102年底	2,701,661	424,843	15.73	2,023,202	74.89	253,616	9.39
民國103年底	2,719,835	417,388	15.35	2,036,077	74.86	266,370	9.79

資料來源：臺中市政府主計處。

說明：百分比計算採四捨五入進位，故個別百分比之加總可能與合計百分比有不一致之情形。

表10. 臺中市各行政區依賴人口及老化指數

中華民國103年底

單位：人、%

行政區別	總人口(人)	幼年人口 (0-14歲)	青壯年人口 (15-64歲)	老年人口 (65歲以上)	依賴人口指數			老化指數 (人/百人)
					扶養比 (人/百人)	幼年扶養比 (人/百人)	老年扶養比 (人/百人)	
臺中市	2,719,835	417,388	2,036,077	266,370	33.58	20.50	13.08	63.82
中區	19,323	3,631	12,946	2,746	49.26	28.05	21.21	75.63
東區	74,922	9,841	55,952	9,129	33.90	17.59	16.32	92.76
南區	120,128	18,086	91,243	10,799	31.66	19.82	11.84	59.71
西區	115,731	17,564	84,669	13,498	36.69	20.74	15.94	76.85
北區	147,471	19,361	111,038	17,072	32.81	17.44	15.37	88.18
西屯區	218,540	36,780	164,371	17,389	32.96	22.38	10.58	47.28
南屯區	161,906	29,115	121,342	11,449	33.43	23.99	9.44	39.32
北屯區	259,742	39,446	197,186	23,110	31.72	20.00	11.72	58.59
豐原區	166,458	26,015	122,202	18,241	36.22	21.29	14.93	70.12
東勢區	51,485	6,144	36,756	8,585	40.07	16.72	23.36	139.73
大甲區	77,607	12,394	56,465	8,748	37.44	21.95	15.49	70.58
清水區	85,957	12,993	62,689	10,275	37.12	20.73	16.39	79.08
沙鹿區	87,742	15,348	64,532	7,862	35.97	23.78	12.18	51.22
梧棲區	56,643	9,309	42,220	5,114	34.16	22.05	12.11	54.94
后里區	54,106	8,304	39,261	6,541	37.81	21.15	16.66	78.77
神岡區	64,956	9,330	48,865	6,761	32.93	19.09	13.84	72.47
潭子區	105,165	16,021	80,338	8,806	30.90	19.94	10.96	54.97
大雅區	92,628	15,210	70,406	7,012	31.56	21.60	9.96	46.10
新社區	25,242	3,429	17,692	4,121	42.67	19.38	23.29	120.18
石岡區	15,405	1,933	11,194	2,278	37.62	17.27	20.35	117.85
外埔區	31,800	4,269	23,859	3,672	33.28	17.89	15.39	86.02
大安區	19,654	2,353	14,361	2,940	36.86	16.38	20.47	124.95
烏日區	71,520	10,828	53,629	7,063	33.36	20.19	13.17	65.23
大肚區	56,364	8,321	42,148	5,895	33.73	19.74	13.99	70.84
龍井區	76,164	11,956	57,273	6,935	32.98	20.88	12.11	58.00
霧峰區	64,496	8,435	48,313	7,748	33.50	17.46	16.04	91.86
太平區	181,537	26,127	139,871	15,539	29.79	18.68	11.11	59.47
大里區	206,318	33,547	157,314	15,457	31.15	21.32	9.83	46.08
和平區	10,825	1,298	7,942	1,585	36.30	16.34	19.96	122.11

資料來源：臺中市政府民政局、臺中市政府主計處。

說明：1. 扶養比： $(0-14歲人口+65歲以上人口) / (15-64歲人口) \times 100$ 。2. 幼年扶養比： $(0-14歲人口 / 15-64歲人口) \times 100$ 。3. 老年扶養比： $(65歲以上人口 / 15-64歲人口) \times 100$ 。4. 老化指數： $(65歲以上人口 / 0-14歲人口) \times 100$ 。

表11. 后里區現住人口性別及年齡結構

中華民國103年底

單位：人、%

年齡別	人數(人)			性別結構比(%)			年齡結構比(%)		
	合計	男性	女性	合計	男性	女性	合計	男性	女性
后里區	54,106	27,581	26,525	100.00	50.98	49.02	100.00	100.00	100.00
14歲以下	8,304	4,268	4,036	100.00	51.40	48.60	15.35	15.47	15.22
15-19歲	3,762	1,947	1,815	100.00	51.75	48.25	6.95	7.06	6.84
20-24歲	3,860	2,012	1,848	100.00	52.12	47.88	7.13	7.29	6.97
25-29歲	3,829	2,020	1,809	100.00	52.76	47.24	7.08	7.32	6.82
30-34歲	4,696	2,319	2,377	100.00	49.38	50.62	8.68	8.41	8.96
35-39歲	4,642	2,382	2,260	100.00	51.31	48.69	8.58	8.64	8.52
40-44歲	3,868	2,034	1,834	100.00	52.59	47.41	7.15	7.37	6.91
45-49歲	3,934	2,051	1,883	100.00	52.14	47.86	7.27	7.37	7.10
50-54歲	3,896	2,043	1,853	100.00	52.44	47.56	7.20	7.37	6.99
55-59歲	3,589	1,809	1,780	100.00	50.40	49.60	6.63	7.37	6.71
60-64歲	3,185	1,533	1,652	100.00	48.13	51.87	5.89	5.56	6.23
65-69歲	1,976	991	985	100.00	50.15	49.85	3.65	3.59	3.71
70-74歲	1,586	763	823	100.00	48.11	51.89	2.93	2.77	3.10
75-79歲	1,314	578	736	100.00	43.99	56.01	2.43	2.10	2.77
80-84歲	910	442	468	100.00	48.57	51.43	1.68	1.60	1.76
85-89歲	548	282	266	100.00	51.46	48.54	1.01	1.02	1.00
90-94歲	165	92	73	100.00	55.76	44.24	0.30	0.33	0.28
95-99歲	37	15	22	100.00	40.54	59.46	0.07	0.05	0.08
100歲以上	5	—	5	100.00	—	100.00	0.01	—	0.02

資料來源：后里區戶政事務所。

說明：百分比計算採四捨五入進位，故個別百分比之加總可能與合計百分比有不一致之情形。

表12. 后里區近年底人口年齡結構

單位：人、%

年底別	總計	幼年(0歲-14歲)		青壯年(15歲-64歲)		老年(65歲以上)		依賴人口指數(人/百人)			老化指數 (人/百人)
		人數	%	人數	%	人數	%	扶養比	幼年扶養比	老年扶養比	
民國93年底	55,042	11,099	20.16	38,351	69.68	5,592	10.16	43.52	28.94	14.58	50.38
民國94年底	54,776	10,858	19.82	38,246	69.82	5,672	10.35	43.22	28.39	14.83	52.24
民國95年底	54,630	10,566	19.34	38,304	70.12	5,760	10.54	42.62	27.58	15.04	54.51
民國96年底	54,562	10,277	18.84	38,449	70.47	5,836	10.70	41.91	26.73	15.18	56.79
民國97年底	54,566	9,906	18.15	38,728	70.97	5,932	10.87	40.90	25.58	15.32	59.88
民國98年底	54,401	9,545	17.55	38,836	71.39	6,020	11.07	40.08	24.58	15.50	63.07
民國99年底	54,287	9,156	16.87	39,067	71.96	6,064	11.17	38.96	23.44	15.52	66.23
民國100年底	54,033	8,831	16.34	39,072	72.31	6,130	11.34	38.29	22.60	15.69	69.41
民國101年底	54,089	8,619	15.93	39,202	72.48	6,268	11.59	37.98	21.99	15.99	72.72
民國102年底	54,076	8,445	15.62	39,240	72.56	6,391	11.82	37.81	21.52	16.29	75.68
民國103年底	54,106	8,304	15.35	39,261	72.56	6,541	12.09	37.81	21.15	16.66	78.77

資料來源：后里區戶政事務所。

- 說明：1.老年扶養比： $(65歲以上人口 / 15-64歲人口) \times 100$ 。
 2.幼年扶養比： $(0-14歲人口 / 15-64歲人口) \times 100$ 。
 3.年老化指數： $(65歲以上人口 / 0-14歲人口) \times 100$ 。
 4.扶養比： $(0-14歲人口 + 65歲以上人口) / (15-64歲人口) \times 100$ 。

表13. 后里區現住人口之教育程度

中華民國103年底

單位：人

年齡別	總計	識字者 合計	研究所	大學 (含獨立學院)	專科	高中(職)	國(初)中	小學	自修	不識 字者
15-19歲	3,762	3,761	—	848	71	2,444	393	4	1	1
20-24歲	3,860	3,859	173	2,508	243	839	96	—	—	1
25-29歲	3,829	3,829	381	1,917	293	1,064	166	8	—	—
30-34歲	4,696	4,696	341	1,499	766	1,640	400	50	—	—
35-39歲	4,642	4,639	284	833	967	1,932	579	44	—	3
40-44歲	3,868	3,865	160	390	696	1,920	668	31	—	3
45-49歲	3,934	3,929	110	244	515	1,821	1,147	92	—	5
50-54歲	3,896	3,889	55	180	316	1,462	1,553	323	—	7
55-59歲	3,589	3,572	35	133	218	995	1,159	1,030	2	17
60-64歲	3,185	3,145	15	89	140	577	528	1,794	2	40
65歲以上	6,541	5,617	11	116	111	568	605	4,129	77	924

資料來源：后里區戶政事務所。

備註：專科不含五年制前三年肄業。

表14. 后里區近年底現住人口婚姻狀況

單位：人、%

年底別	總計		未婚		有偶		離婚		喪偶	
	計	%	計	%	計	%	計	%	計	%
民國93年底	55,042	100.00	25,720	46.73	24,627	44.74	1,825	3.32	2,870	5.21
民國94年底	54,776	100.00	25,404	46.38	24,460	44.65	1,994	3.64	2,918	5.33
民國95年底	54,630	100.00	25,147	46.03	24,340	44.55	2,143	3.92	3,000	5.49
民國96年底	54,562	100.00	24,988	45.80	24,278	44.50	2,255	4.13	3,041	5.57
民國97年底	54,566	100.00	24,750	45.36	24,345	44.62	2,375	4.35	3,096	5.67
民國98年底	54,287	100.00	24,335	44.83	24,090	44.38	2,591	4.77	3,271	6.03
民國99年底	45,131	100.00	15,179	33.63	24,090	53.38	2,591	5.74	3,271	7.25
民國100年底	54,033	100.00	23,954	44.33	24,064	44.54	2,665	4.93	3,350	6.20
民國101年底	54,089	100.00	23,908	44.20	23,995	44.36	2,785	5.15	3,401	6.29
民國102年底	54,076	100.00	23,705	43.84	24,055	44.48	2,921	5.40	3,395	6.28
民國103年底	54,106	100.00	23,667	43.74	23,993	44.34	2,984	5.52	3,462	6.40

資料來源：后里區戶政事務所。

表15. 后里區近年底現住人口婚姻狀況-依性別分

單位：人

年底別	總計		未婚		有偶		離婚		喪偶	
	男性	女性	男性	女性	男性	女性	男性	女性	男性	女性
民國93年底	28,669	26,373	14,228	11,492	12,801	11,826	955	870	685	2,185
民國94年底	28,475	26,301	14,011	11,393	12,721	11,739	1,056	938	687	2,231
民國95年底	28,414	26,216	13,900	11,247	12,646	11,694	1,153	990	715	2,285
民國96年底	28,270	26,292	13,733	11,255	12,605	11,673	1,224	1,031	708	2,333
民國97年底	28,203	26,363	13,568	11,182	12,637	11,708	1,280	1,095	718	2,378
民國98年底	27,881	26,406	13,331	11,004	12,438	11,652	1,386	1,205	726	2,545
民國99年底	23,127	22,004	8,577	6,602	12,438	11,652	1,386	1,205	726	2,545
民國100年底	27,695	26,338	13,075	10,879	12,446	11,618	1,439	1,226	735	2,615
民國101年底	27,668	26,421	13,041	10,867	12,398	11,597	1,503	1,282	726	2,675
民國102年底	27,604	26,472	12,938	10,767	12,403	11,652	1,553	1,368	710	2,685
民國103年底	27,581	26,525	12,923	10,744	12,352	11,641	1,593	1,391	713	2,749

資料來源：后里區戶政事務所。

表16. 后里區現住人口婚姻狀況—按年齡別分

中華民國103年底

單位：人、%

年齡別	總計		未婚		有偶		離婚		喪偶	
	計	%	計	%	計	%	計	%	計	%
未滿15歲	8,304	100.00	8,304	100.00	—	—	—	—	—	—
15-19歲	3,762	100.00	3,747	99.60	12	0.32	3	0.08	—	—
20-24歲	3,860	100.00	3,702	95.91	133	3.45	25	0.65	—	—
25-29歲	3,829	100.00	2,905	75.87	833	21.76	89	2.32	2	0.05
30-34歲	4,696	100.00	2,043	43.51	2,352	50.09	292	6.22	9	0.19
35-39歲	4,642	100.00	1,224	26.37	2,912	62.73	474	10.21	32	0.69
40-44歲	3,868	100.00	660	17.06	2,672	69.08	488	12.62	48	1.24
45-49歲	3,934	100.00	437	11.11	2,875	73.08	515	13.09	107	2.72
50-54歲	3,896	100.00	255	6.55	3,077	78.98	401	10.29	163	4.18
55-59歲	3,589	100.00	147	4.10	2,835	78.99	310	8.64	297	8.28
60-64歲	3,185	100.00	101	3.17	2,439	76.58	215	6.75	430	13.50
65-69歲	1,976	100.00	46	2.33	1,423	72.01	75	3.80	432	21.86
70-74歲	1,586	100.00	31	1.95	1,050	66.20	47	2.96	458	28.88
75-79歲	1,314	100.00	23	1.75	720	54.79	23	1.75	548	41.70
80-84歲	910	100.00	9	0.99	423	46.48	10	1.10	468	51.43
85-89歲	548	100.00	26	4.74	184	33.58	14	2.55	324	59.12
90-94歲	165	100.00	5	3.03	46	27.88	2	1.21	112	67.88
95-99歲	37	100.00	2	5.41	7	18.92	1	2.70	27	72.97
100歲以上	5	100.00	—	—	—	—	—	—	5	100.00

資料來源：后里區戶政事務所。

表17. 后里區現住人口婚姻狀況—按年齡別分(2)

中華民國103年底

單位：人

年齡別	總計		未婚		有偶		離婚		喪偶	
	男性	女性	男性	女性	男性	女性	男性	女性	男性	女性
未滿15歲	4,268	4,036	4,268	4,036	—	—	—	—	—	—
15-19歲	1,947	1,815	1,942	1,805	5	7	—	3	—	—
20-24歲	2,012	1,848	1,973	1,729	27	106	12	13	—	—
25-29歲	2,020	1,809	1,670	1,235	324	509	26	63	—	2
30-34歲	2,319	2,377	1,207	836	993	1,359	119	173	—	9
35-39歲	2,382	2,260	759	465	1,400	1,512	221	253	2	30
40-44歲	2,034	1,834	389	271	1,366	1,306	272	216	7	41
45-49歲	2,051	1,883	266	171	1,476	1,399	297	218	12	95
50-54歲	2,043	1,853	175	80	1,620	1,457	225	176	23	140
55-59歲	1,809	1,780	98	49	1,499	1,336	173	137	39	258
60-64歲	1,533	1,652	70	31	1,291	1,148	128	87	44	386
65-69歲	991	985	28	18	827	596	54	21	82	350
70-74歲	763	823	25	6	623	427	30	17	85	373
75-79歲	578	736	19	4	419	301	16	7	124	424
80-84歲	442	468	8	1	292	131	8	2	134	334
85-89歲	282	266	20	6	144	40	10	4	108	216
90-94歲	92	73	5	0	40	6	1	1	46	66
95-99歲	15	22	1	1	6	1	1	—	7	20
100歲以上	—	5	—	—	—	—	—	—	—	5

資料來源：后里區戶政事務所。

表18. 后里區現住人口婚姻狀況—按里別別分

中華民國103年底

單位：人、%

里別	總計		未婚		有偶		離婚		喪偶	
	計	%	計	%	計	%	計	%	計	%
后里區	54,106	100.00	23,667	43.74	23,993	44.34	2,984	5.52	3,462	6.40
中和里	3,031	100.00	1,362	44.94	1,343	44.31	138	4.55	188	6.20
仁里里	1,286	100.00	535	41.60	564	43.86	92	7.15	95	7.39
公館里	2,530	100.00	1,047	41.38	1,174	46.40	146	5.77	163	6.44
太平里	2,686	100.00	1,142	42.52	1,235	45.98	134	4.99	175	6.52
月眉里	2,155	100.00	935	43.39	955	44.32	106	4.92	159	7.38
后里里	4,279	100.00	1,858	43.42	1,981	46.30	210	4.91	230	5.38
厚里里	2,606	100.00	1,159	44.47	1,151	44.17	142	5.45	154	5.91
眉山里	3,884	100.00	1,651	42.51	1,765	45.44	208	5.36	260	6.69
泰安里	1,534	100.00	646	42.11	670	43.68	96	6.26	122	7.95
義里里	3,755	100.00	1,692	45.06	1,585	42.21	256	6.82	222	5.91
義德里	3,248	100.00	1,430	44.03	1,400	43.10	211	6.50	207	6.37
墩北里	4,315	100.00	2,016	46.72	1,819	42.16	217	5.03	263	6.10
墩西里	2,279	100.00	974	42.74	983	43.13	155	6.80	167	7.33
墩東里	5,795	100.00	2,572	44.38	2,603	44.92	276	4.76	344	5.94
墩南里	3,912	100.00	1,677	42.87	1,834	46.88	177	4.52	224	5.73
廣福里	2,350	100.00	1,016	43.23	922	39.23	208	8.85	204	8.68
聯合里	1,943	100.00	811	41.74	903	46.47	95	4.89	134	6.90
舊社里	2,518	100.00	1,144	45.43	1,106	43.92	117	4.65	151	6.00

資料來源：后里區戶政事務所。

表19. 后里區現住人口婚姻狀況—按里別別分(2)

中華民國103年底

單位：人

里別	總計		未婚		有偶		離婚		喪偶	
	男	女	男	女	男	女	男	女	男	女
總計	27,581	26,525	12,923	10,744	12,352	11,641	1,593	1,391	713	2,749
中和里	1,512	1,519	704	658	688	655	85	53	35	153
仁里里	665	621	296	239	294	270	52	40	23	72
公館里	1,317	1,213	574	473	611	563	90	56	42	121
太平里	1,381	1,305	612	530	648	587	79	55	42	133
月眉里	1,130	1,025	521	414	506	449	66	40	37	122
后里里	2,195	2,084	1,023	835	1,017	964	107	103	48	182
厚里里	1,334	1,272	629	530	590	561	76	66	39	115
眉山里	1,971	1,913	890	761	921	844	108	100	52	208
泰安里	825	709	385	261	354	316	60	36	26	96
義里里	1,896	1,859	930	762	812	773	118	138	36	186
義德里	1,598	1,650	747	683	706	694	108	103	37	170
墩北里	2,167	2,148	1,089	927	920	899	104	113	54	209
墩西里	1,171	1,108	550	424	508	475	81	74	32	135
墩東里	2,923	2,872	1,408	1,164	1,316	1,287	135	141	64	280
墩南里	2,017	1,895	914	763	956	878	95	82	52	172
廣福里	1,187	1,163	582	434	476	446	97	111	32	172
聯合里	1,006	937	453	358	461	442	63	32	29	105
舊社里	1,286	1,232	616	528	568	538	69	48	33	118

資料來源：后里區戶政事務所。

表20. 后里區近年結婚率及離婚率

單位：對、‰

年別	結婚		離婚	
	對數(對)	結婚率	對數(對)	離婚率
民國93年	361	6.52	151	2.73
民國94年	377	6.87	149	2.71
民國95年	369	6.75	139	2.54
民國96年	124	2.27	124	2.27
民國97年	397	7.28	115	2.11
民國98年	273	5.01	127	2.33
民國99年	332	6.11	138	2.54
民國100年	430	7.94	132	2.44
民國101年	331	6.12	117	2.16
民國102年	369	6.82	119	2.20
民國103年	318	5.88	111	2.05

資料來源：后里區戶政事務所。

表21. 后里區各里結婚率及離婚率

中華民國103年

單位：對、%

里別	結婚		離婚	
	對數(對)	結婚率	對數(對)	離婚率
后里區	318	5.88	111	2.05
中和里	20	6.61	5	1.65
仁里里	9	6.96	4	3.09
公館里	16	6.35	6	2.38
太平里	14	5.20	3	1.11
月眉里	8	3.71	5	2.32
后里里	36	8.40	5	1.17
厚里里	15	5.73	9	3.44
眉山里	17	4.37	10	2.57
泰安里	7	4.55	3	1.95
義里里	16	4.26	9	2.39
義德里	24	7.33	9	2.75
墩北里	31	7.21	9	2.09
墩西里	16	7.08	4	1.77
墩東里	31	5.34	8	1.38
墩南里	24	6.21	7	1.81
廣福里	19	8.05	6	2.54
聯合里	4	2.05	4	2.05
舊社里	11	4.42	5	2.01

資料來源：后里區戶政事務所。

臺中市后里區人口成長概況

中華民國 103 年

編印者：臺中市后里區公所會計室

地址：台中市 421 后里區墩西里公安路 84 號

電話：04-25562116

出版日期：中華民國 104 年 06 月

本刊同時登載於臺中市后里區公所網站，

網址為 <http://www.houli.taichung.gov.tw/>

