

中華民國104年

臺中市后里區

統計年報

STATISTICAL YEARBOOK OF HOULI DISTRICT 2015



臺中市后里區公所會計室編印

中華民國105年6月出版

凡 例

- 一、臺中縣、市於民國 99 年 12 月 25 日合併改制為直轄市，本刊 100 年後所列數據係為大臺中市資料，99 年以前數據為統計至 99 年 12 月 31 日止之原臺中縣、市資料合併計算，部分無法併計者則採分別陳列方式。
- 二、本刊所列數字旨在報導本區 104 年主要施政概況及其成果之紀錄，以供施政參考，其涉及國防機密與個別隱私者均未列出。
- 三、本刊所列資料係取自本所各課室暨本區內各機關編報之公務統計報表及臺中市統計年報之資料，加以整理彙編。
- 四、本刊所列數字以 104 年資料為主，但為明瞭歷年施政情形，亦將近年各項資料予以刊載，以利比較。
- 五、本期資料計分土地、人口、行政組織、農林漁牧、工商經濟、財政收支、教育文化、醫療保健、社會福利、政府服務等 10 類，各類分別擇重要項目予以提要分析，以供參閱。
- 六、本刊各表所列金額均為新臺幣，度量衡單位一律採用公制，其中資料原非公制者，均經換算為公制以資劃一俾便比較。表內數字或因尾數四捨五入，故部分總數與細數之間，或有未能吻合情事，計算時仍以原始數據計算。
- 七、本刊各表內所用符號代表意義如下：

「—」：經統計，但無數據	「--」：有數值，但該數值無意義
「…」：數據不明或尚未公佈產出	「0」：有數值但數值不及半單位
「Ⓘ」：修正數	「Ⓟ」：初步統計數
「Ⓛ」：預測數	「Ⓢ」：估計數
- 八、本刊各表內所列「年」係指全年，「年底」係指該年 12 月底，「年度」係指會計年度或其他行政上之措施而特定之年限，「學年度」係指教育年度，即當年 8 月 1 日起至次年 7 月 31 日止，為沿用成例，以每一學年第一學期期初資料代表該一學年度。
- 九、本刊荷蒙本區各單位協助始克編成，謹致謝忱，至於編排校印而產生疏漏之處在所難免，敬請指正。

表次	目 錄	頁次
提要分析	1-17
壹、土地		
1—1、已登記土地面積	18-25
1—2、土地徵收面積	26-27
1—3、實施耕地三七五減租成果	28-29
貳、人口		
2—1、現住人口及性比例	30-33
2—2、人口動態登記	34-41
2—3、現住人口之年齡分配	42-53
2—4、15歲以上現住人口之教育程度—按年齡別分	54-61
2—5、現住人口之婚姻狀況—按年齡別分	62-63
2—6、現住人口之婚姻狀況—按里別分	64-65
2—7、現住原住民戶口數	66-69
參、行政組織		
3—1、本所行政組織	70
3—2、區公所員工總人數	71
肆、農、林、漁、牧		
4—1、農耕土地面積	72-73
4—2、稻米收穫面積及生產量	74-77
4—3、農產品收穫面積及生產量	78-89
4—4、現有家畜數	90
4—5、家畜屠宰頭數	91
4—6、現有家禽數量	92
4—7、乳母牛頭數及產乳量價值	93

Table	Contents	Page
Summary of Analysis.....		1-17
I 、Land		
1-1 Area of Registered Land.....		18-25
1-2 Area of Land Purchased by Government.....		26-27
1-3 Achievements of the 37.5% Arable Land Rental Reduction.....		28-29
II 、Population		
2-1 Population and Sex Ratio.....		30-33
2-2 Immigrants and Emigrants.....		34-41
2-3 Population by Age.....		42-53
2-4 Educational Attainment of Resident Population Aged 15 & Over		
—By Age.....		54-61
2-5 The Marital Status of the Population—by Age.....		62-63
2-6 The Marital Status of the Population—by Village.....		64-65
2-7 Households and Persons of Resident Indigene.....		66-69
III 、Administrative Organization		
3-1 Houli District Office Administrative Organization.....		70
3-2 Total Personnel of Houli District Office.....		71
IV 、Agriculture, Forestry, Fishery And Husbandry		
4-1 Area of Cultivated Land.....		72-73
4-2 Harvested Area and Production of Rice.....		74-77
4-3 Harvested Area and Production of Crop Products.....		78-89
4-4 Number of Current Livestock.....		90
4-5 Number of Livestock Slaughtered.....		91
4-6 Number of Poultry.....		92
4-7 Number of Dairy Cattle ; Quantity and Value of Milk.....		93

表次	頁次
伍、工商經濟	
5—1、工廠登記現有家數·····	94-97
5—2、自來水普及率·····	98-99
陸、財政收支	
6—1、歲入來源別預決算·····	100-101
6—2、歲出預決算·····	102-103
柒、教育文化	
7—1、所轄國民中學概況·····	104-105
7—2、所轄國民小學概況·····	106-109
捌、醫療保健	
8—1、醫療機構及其他醫事機構執業醫事人員數·····	110-111
8—2、醫療院所病床數·····	112-115
8—3、藥商家數·····	116-117
玖、社會福利	
9—1、低收入戶戶數及人數·····	118-119
9—2、身心障礙者人數·····	120-125
拾、政府服務	
10—1、辦理調解業務—方式別·····	126-127
10—2、辦理調解業務—案件別·····	128-131
10—3、調解委員會組織概況·····	132-135

Table	Page
V、Industry & Commerce	
5-1 Number of Factories Existing Registered.....	94-97
5-2 Water Supply Rate of Population Served.....	98-99
VI、Finance	
6-1 Budget and Settled Account of Revenues by Sources.....	100-101
6-2 Budget and Settled Account of Expenditures.....	102-103
VII、Education	
7-1 Summary of Junior High Schools.....	104-105
7-2 Summary of Primary Schools.....	106-109
VIII、Public Health	
8-1 Number of Registered Medical Personnel in Hospitals, Clinics and Other Medical Care Institutions.....	110-111
8-2 Number of Beds in Hospitals and Clinics.....	112-115
8-3 Number of Pharmaceutical Firms.....	116-117
IX、Social Welfare	
9-1 Households and Persons of Low-Income Families.....	118-119
9-2 The Disabled Population.....	120-125
X、Government Services	
10-1 Cases of Mediation—by Mediation Type.....	126-127
10-2 Cases of Mediation—by Case Type.....	128-131
10-3 Mediation Committee Organizational Profile.....	132-135

壹、土地

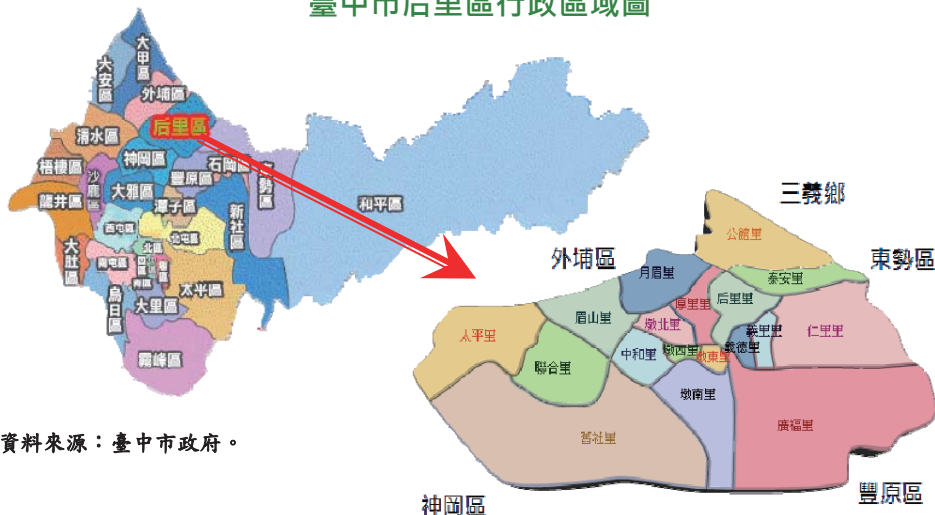
一、位置與自然環境

(一) 概述

本區古稱「內埔」，屬於平埔巴則海族（Pazeh）岸裡社群之地域。清治時期原屬諸羅縣，清雍正 9 年（西元 1731 元）改隸淡水廳，清光緒 13 年（西元 1887 年）劃歸苗栗縣。日治時期，隸屬臺中縣大甲辦務署苗栗三堡，後又改制為臺中州豐原郡內埔庄。民國 34 年臺灣光復後改稱臺中縣豐原區內埔鄉，民國 39 年底撤廢區署改為臺中縣內埔鄉，後因與屏東縣內埔鄉同名，民國 44 年改稱臺中縣后里鄉，后里地名的由來為開發初期漢人創建村落於麻薯舊社的背後，意思是後庄，故稱「后里」。民國 99 年 12 月 25 日隨著臺中縣市合併，改為臺中市后里區迄今。

后里區公所興建於民國 23 年，歷經民國 24 年「墩仔腳」及民國 88 年「921」兩次大地震，依然屹立不搖。區公所建築為臺灣僅存的兩座日據時代「庄役場」之一，非常具有歷史價值。民國 89 年經縣政府評列公告為「縣級古蹟」。

臺中市后里區行政區域圖



資料來源：臺中市政府。

資料來源：后里區公所。

(二) 位置及地形

本區位於臺中市北方，北隔大安溪，和苗栗縣相接；南隔大甲溪，與神岡區、豐原區相臨；西連月眉山與外埔區為界；東以埤頭山與東勢區為鄰。面積 58.94 平方公里、東西長 8.87 公里、南北寬 5.45 公里。區內五分之四的面積屬於臺地地形，另五分之一為丘陵地形，后里臺地位於大安、大甲兩溪之間，大甲沖積扇平原以東，東勢丘陵區以西，地形走勢從東北側的海拔 300 公尺，逐漸向西南緩降為 120 公尺。

(三) 氣候

本區屬亞熱帶季風氣候，冬季乾旱、夏季高溫多雨，年平均雨量 1,300 ~1,500 公釐，年平均溫度 22.1 度，適宜農作生產及其他經濟活動。

(四) 面積

本區土地面積 58.9439 平方公里，行政轄區 18 個里，以廣福里面積最為廣闊，墩西里最小。

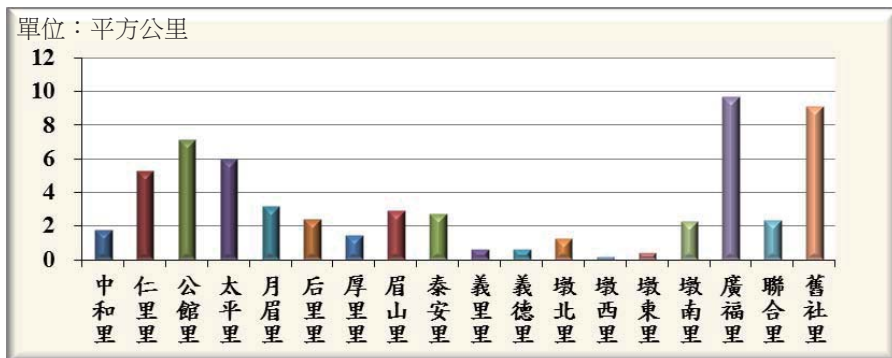
后里區 104 年土地面積

單位：平方公里

里別	面積	里別	面積	里別	面積
中和里	1.7401	厚里里	1.4196	墩西里	0.1603
仁里里	5.2462	眉山里	2.8817	墩東里	0.3857
公館里	7.1056	泰安里	2.7352	墩南里	2.2954
太平里	5.9433	義里里	0.5817	廣福里	9.6653
月眉里	3.1454	義德里	0.5817	聯合里	2.3202
后里里	2.3681	墩北里	1.2436	舊社里	9.1248

資料來源：后里區公所。

后里區 104 年各里土地面積



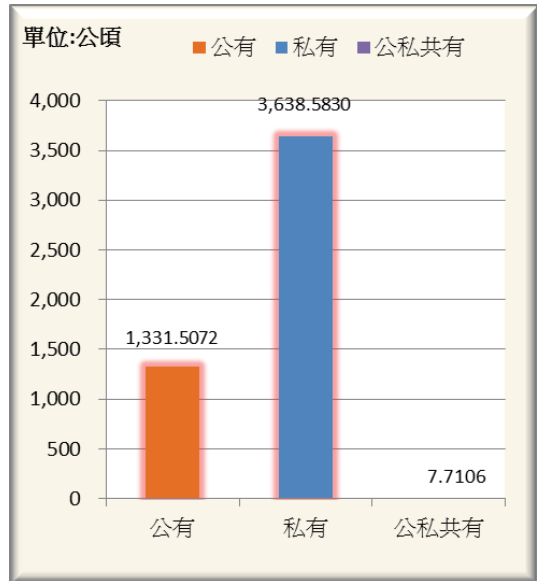
資料來源：后里區公所。

二、土地利用

至民國 104 年底本區已登記土地面積為 4,977.8008 公頃，其中公有已登記土地面積為 1,331.5072 公頃，私有已登記土地面積為 3,638.5830 公頃，公私共有已登記土地面積為 7.7106 公頃。

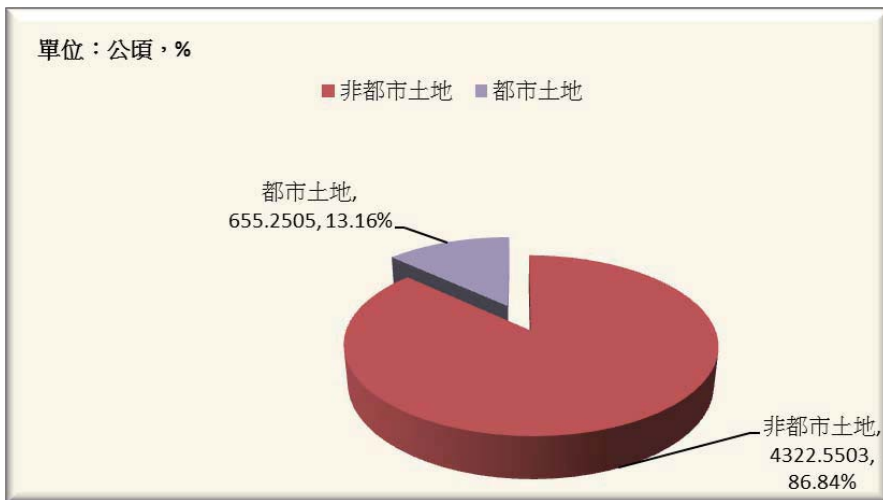
非都市土地面積為 4,322.5503 公頃，占已登記土地面積 86.84%，另非都市土地中，農牧用地占 67.24% 為最多；都市土地面積為 655.2505 公頃，占已登記土地面積 13.16%。

后里區 104 年底已登記土地面積



資料來源：豐原地政事務所。

后里區 104 年底已登記土地利用狀況



資料來源：豐原地政事務所。

三、土地改革

至 104 年底本區訂約佃農戶數僅 197 戶，地主戶數 202 戶，土地筆數 125 筆，租約件數 78 件，訂約面積 33.6830 公頃。

貳、人口

戶口統計資料為提供政府釐訂各項施政措施之最基本資料，如研究人口之特性、推論未來之消長趨勢，人口各種質量相關組合、提供生命表之編製以及學術性研究等，以應政治、軍事、教育、經濟建設及人力運用之重要依據。

一、人口分布

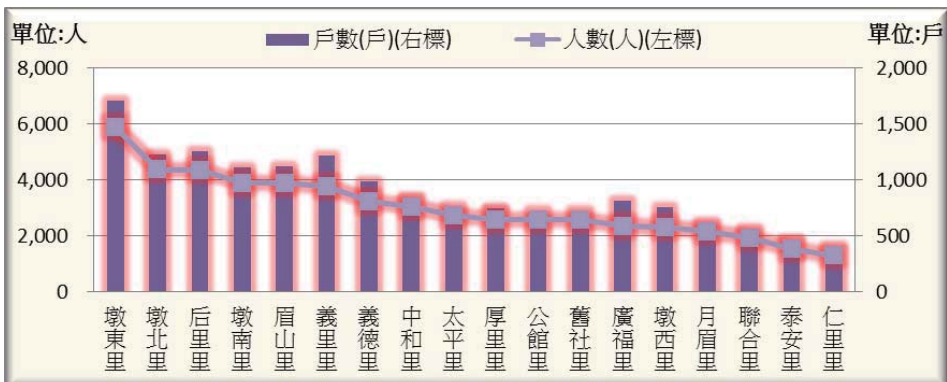
根據民國 104 年底戶籍登記資料顯示〔按我國戶口統計採事件發生登記制度〕：本區現在人口已達 54,344 人，較 103 年底增加 238 人或增加 0.44%。

根據統計，民國 104 年全年遷入本區人口數為 1,545 人，而自本區遷出人口為 1,404 人，增加 141 人。

戶數方面：民國 104 年底本區總戶數為 15,707 戶，較 103 年底增加 268 戶或增加 1.74%。民國 104 年底戶量〔每戶平均人口數〕為 3.46 人，較 103 年底減少 0.04 人。

再就各里人口分布情形觀之：民國 104 年底以墩東里 5,866 人為最多（占 10.79%）；墩北里 4,363 人（占 8.03%）；后里里 4,337 人居第三位（占 7.98%）；而仁里里 1,284 人為最少（占 2.36%）。

后里區 104 年底各里人口分布狀況



資料來源：后里區戶政事務所。

綜合以上可知本區人口密度高者皆集中於市區，就整個地區來看其人口分布並不均衡、相當懸殊，須藉開闢交通、分散工業區之設置，改善居民生活環境與素質，以調整人口分布趨於均衡，藉以紓解人口密集地區的人口壓力。

二、人口特性

(一) 性比例

現住人口性別方面：104 年底男性為 27,633 人（占 50.85%），女性為 26,711 人（占 49.15%）。其性比例為 103.45，較上年底減少 0.53。

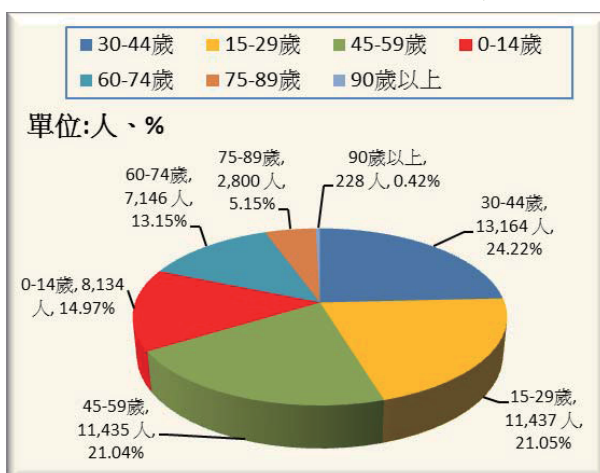
(二) 年齡結構

民國 104 年底本區人口年齡結構，其中 0-14 歲為 8,134 人（占 14.97%），而 15-29 歲為 11,437 人（占 21.05%），30~44 歲為 13,164 人（占 24.22%），45~59 歲為 11,435 人（占 21.04%），60~74 歲為 7,146 人（占 13.15%），75~89 歲為 2,800 人（占 5.15%），90 歲以上為 228 人（占 0.42%）

值得注意本年底（104 年底）0-14 歲之人口數為 8,134 人（占 14.97%），較 103 年底減少 170 人或減少 2.05%，顯見青少年在本區總人數所占的比例有減少趨勢，此乃少子化之現象。

后里區 104 年底現住人口年齡結構

65 歲以上人口數為 6,802 人（占 12.52%），較 103 年底增加 261 人或增加 3.99%。近年由於醫療技術進步，環境衛生的改善，生活品質的提昇，使得老年人的人口也逐年增加。0-14 歲之兒童及 65 歲以上老年人非生產人口則占 27.48%。

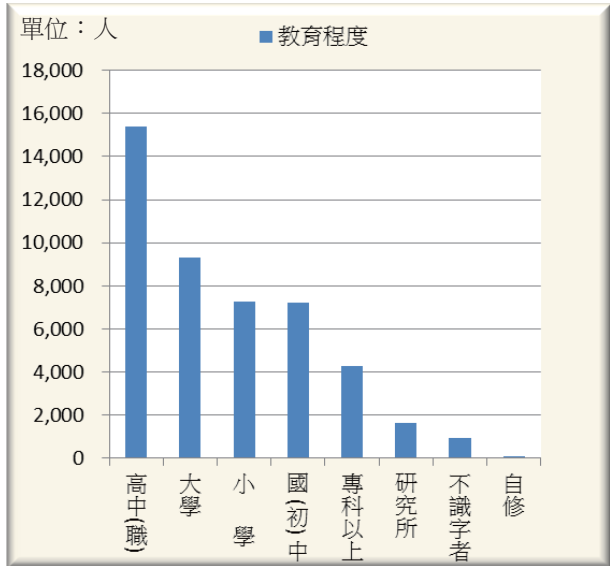


資料來源：后里區戶政事務所。

三、教育程度

九年國民教育提高了民眾的教育程度，民國 104 年底本區滿十五足歲以上現住人口 46,210 人，占本區總人口 85.03%，較 103 年底增加 408 人或增加 0.89%，研究所 1,660 人，大學 9,305 人，專科(不含五專前三年)4,296 人，高中、職 15,411 人，國中、初職 7,238 人，小學 7,293 人，自修 74 人，不識字者為 933 人。

后里區 104 年底現住人口教育概況



資料來源：后里區戶政事務所。

高中職以上教育人數為 30,672 人，占 15 足歲以上現住人口的 66.38%，由此可見受高等教育以上的人愈來愈普遍，這是因家庭生活的改善，經濟較富裕。一方面也由於現代的家庭子女人數少，父母親更重視孩子的教育品質，故教育水準不斷提昇。

四、婚姻狀況

健全的家庭是安定社會的主要力量，本區現住人口的婚姻狀況在民國 104 年底本區現住人口婚姻中：未婚者有 23,622 人，占總人口 43.47%，而男性未婚者有 12,872 人，占男性人口 46.58%，女性未婚者有 10,750 人，占女性人口 40.25%，顯示本區未婚人口比率以男性較高；有偶者 24,125 人，占總人口 44.39%；離婚者有 3,097 人，占總人口 5.70%；喪偶者有 3,500 人，占總人口 6.44%。

五、原住民人口數

民國 104 年底本區現住原住民人口數為 556 人，較 103 年底增加 16 人或增加 2.96%。其中平地原住民為 245 人，山地原住民 311 人。

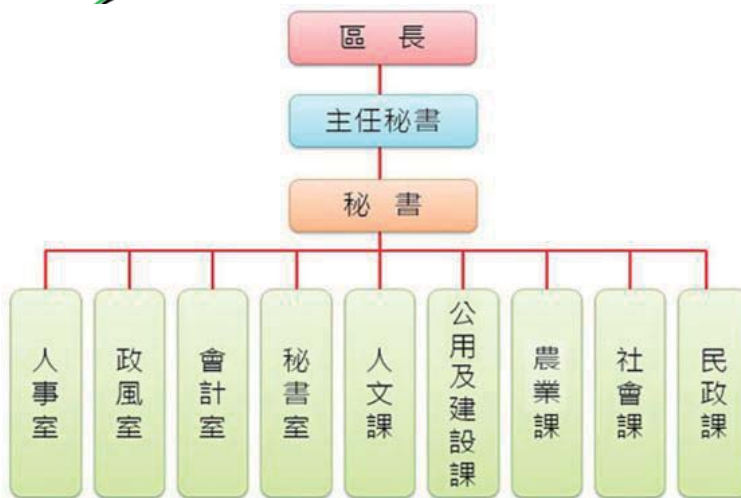
參、行政組織

一、行政組織

1. 本所置區長 1 人，綜理區務。
2. 置主任秘書及秘書 1 人，襄理區務。
3. 本所行政組織：民國 104 年設：民政、社會、公用及建設、農業、人文 5 課，人事、會計、政風及秘書 4 室。



后里區公所 104 年行政組織

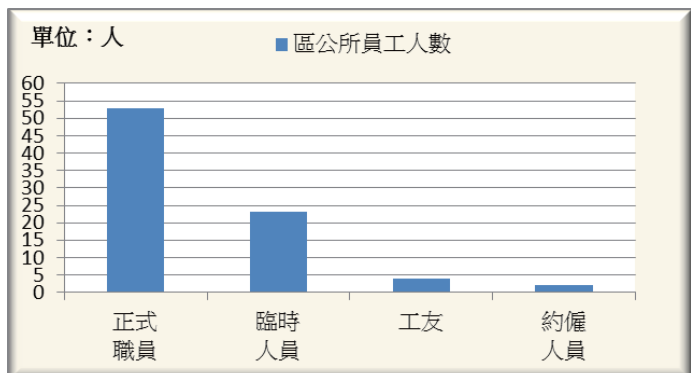


資料來源：本所人事室。

二、員額編制

本所 104 年度正式職員預算員額 54 人；104 年底實際員工總人數 82 人，其中包括正式職員 53 人，工友 4 人，約僱人員 2 人，臨時人員 23 人。

后里區 104 年底員工總人數



資料來源：本所人事室。

肆、農、林、漁、牧

一、農業

后里區為典型之農業區，農作物以花卉、梨、柿、釀酒葡萄、馬鈴薯、稻米為主；花卉種類繁多，以劍蘭、百合、火鶴為大宗，美不勝收；梨、柿、葡萄露更名聞遐邇，有口皆碑。本區地質分屬於新世錦水岩、新世晚期三峽群及更新世紅土階地，土壤酸鹼值介於 5 至 6 之間，加上因地處臺灣的中部，屬於亞熱帶季風氣候的範圍，氣溫及相對溼度都相當的高，夏季高溫多雨，冬季乾旱少雨的關係，非常適合農作生長，尤其是花卉種植面積及產量，已居全國第二位。

此外，區內更有多處占地數公頃的觀光農園，可提供民眾賞花、採果、種菜及烤肉休憩之用。並擁有廣闊的臺糖農場，包括后里農場、七星農場、月眉農場、舊社農場等，八百多公頃的土地，面積完整遼闊，土地所有權單一，具有較為優渥的土地供給條件。

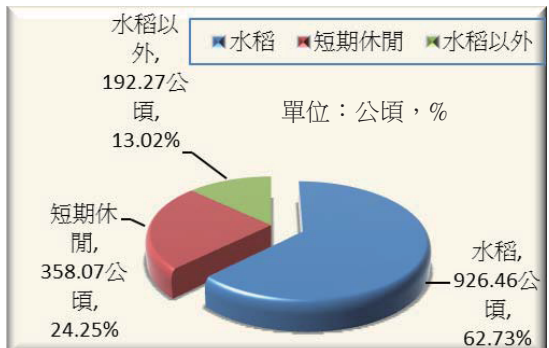
(一) 主要農畜產品有：

- 花卉：唐菖蒲（劍蘭）、百合、火鶴、文心蘭、海芋
- 水果：高接梨、紅柿、柑桔、草莓、香瓜、金香及黑后葡萄、紅龍果
- 蔬菜：馬鈴薯、甜玉米、苦瓜、角瓜、芋頭、毛豆
- 穀物：稻米、花生
- 畜牧：豬、乳牛、羊、雞、鴨、鵝

(二) 農耕土地面積

104 年底農耕土地面積 2,342.87 公頃，較去年底減少 41.32 公頃或減少 1.73%；其中耕作地 2,337.71 公頃，長期休閒地 5.16 公頃。耕作地中屬短期耕作地有 1,476.80 公頃，屬長期耕作地 860.91 公頃。短期耕作地中，水稻有 926.46 公頃，屬水稻以外之短期作 192.27 公頃，短期休閒 358.07 公頃。

后里區 104 年底短期耕作地面積



資料來源：臺中市政府農業局。

(三) 本區主要農產品

1. 稻米：104 年稻米收穫面積 1,612.44 公頃，較上年減少 75.46 公頃或減少 4.47%，產量 8,782.66 公噸，較上年減少 1,278.86 公噸或減少 12.71%；每公頃平均產量 5.45 公噸，較上年減少 0.51 公噸或減少 8.56%。

后里區近年稻米生產狀況



資料來源：行政院農委會農糧署中區分署臺中辦事處。

2. 蔬菜生產：104 年蔬菜生產收穫面積 427.96 公頃，產量 9,597.63 公噸，其中以馬鈴薯產量最多，占蔬菜類產量的 37.60%，104 年馬鈴薯收穫面積 147.98 公頃，較上年減少 12.38 公頃或減少 7.72%，產量 3,609.18 公噸，較上年減少 18.04 公噸或減少 0.50%。

3. 果品類生產：104 年果品類生產收穫面積 517.21 公頃，產量 9,831.53 公噸，其中以梨產量最多，占果品類產量的 41.39%，104 年梨收穫面積 171.83 公頃，較上年減少 23.50 公頃或減少 12.03%，產量 4,068.96 公噸，較上年減少 618.99 公噸或減少 13.20%。

二、畜牧

本區光復初期畜牧事業多以副業為主，因應人民生活品質之提高，畜產品之需求量增加，副業經營正不敷供需，因此本區加強畜產供應。

本區至 104 年底畜牧業現況分述如下：

(一) 家畜

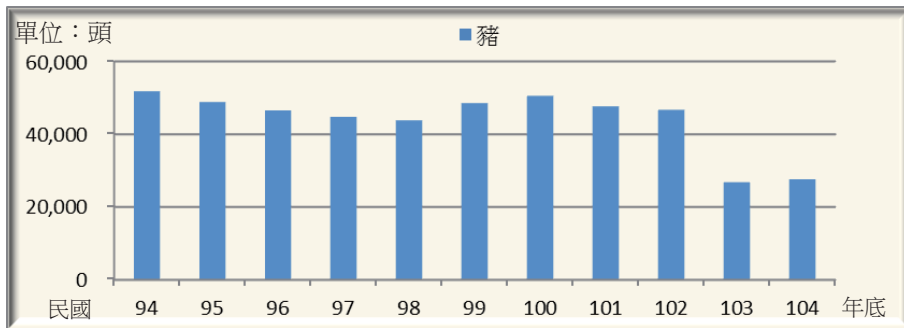
本區 104 年底現有牲畜數總計 28,555 頭，較上年底增加 615 頭或增加 2.20%。牲畜數包括乳牛 652 頭，馬 77 頭，豬 27,646 頭，鹿 89 頭，羊 91 頭。

后里區 104 年底家畜豢養狀況



資料來源：行政院農委會。

后里區近年底豬豢養狀況

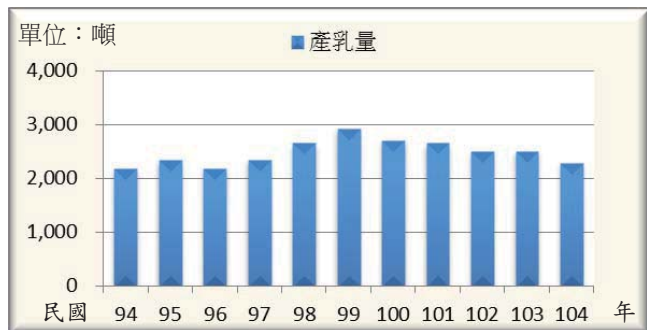


資料來源：行政院農委會。

2. 乳母牛頭數及產乳量價值

后里區 104 年底乳母牛 436 頭較去年底減少 68 頭或減少 13.49%，產乳量 2,276.50 噸，較去年減少 221.66 噸或減少 8.87%，總值 59,575.87 千元，較去年減少 5,800.98 千元或減少 8.87%。

后里區近年乳母牛產乳量狀況



資料來源：行政院農委會。

(二) 家禽

1. 雞：104 年底本區雞現有雞隻全為肉雞，有 108.32 千隻，較上年底減少 240.66 千隻或減少 68.96 %。

2. 鴨：104 年底本區鴨全為肉鴨，有 33.70 千隻，較上年底減少 1.00 千隻。

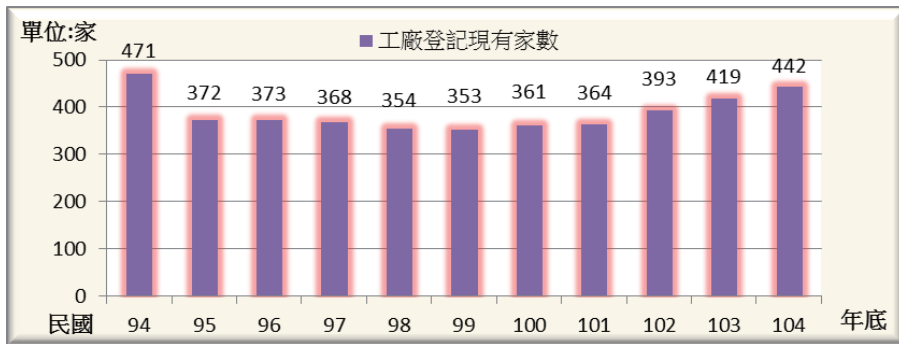
伍、工商經濟

后里的工業以鋼鐵、造紙、木器、機械、塑膠製造為主，大多屬於地方資源型或勞力密集型之工業，較具規模的大型工廠有豐興鋼鐵、正隆紙廠等，主要生產角鋼及工業用紙等，分布以甲后路、三豐路為主，此外包括中部科學工業園區后里基地及七星基地均已陸續開發中。

一、工廠登記家數

104 年底本區工廠登記家數為 442 家，較上年底增加 23 家或增加 5.49%。就業別分：以金屬製品製造業 123 家最多，占 27.83%，機械設備製造業 85 家次之，占 19.23%。

后里區近年底工廠登記家數

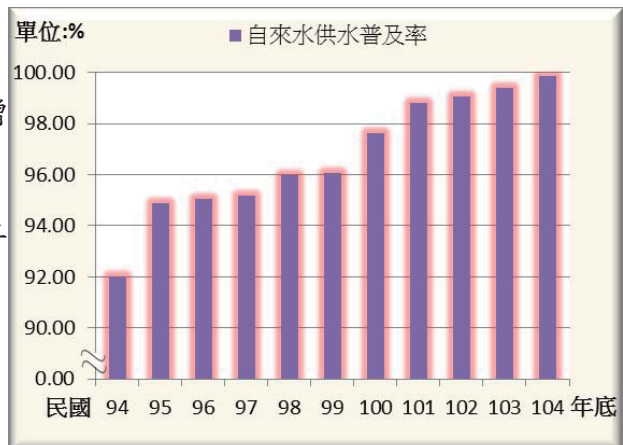


資料來源：臺中市政府經濟發展局。

二、自來水供水普及率

104 年底本區行政區域人口數為 54,344 人，較上年底增加 238 人或增加 0.44%，實際供水人口數為 54,285 人，較上年底增加 501 人或增加 0.93%；104 年底的供水普及率為 99.89%，較上年底增加 0.49 個百分點。

后里區近年底自來水普及率



資料來源：臺灣自來水股份有限公司。

陸、財政收支

一、預算籌編過程

本區 104 年度預算係依據預算法規定，以量入為出原則訂定編製進程，並遵照施政準則及配合本區施政計畫視實際需要權衡輕重緩急而編製之。

二、預算歲入歲出核列情形

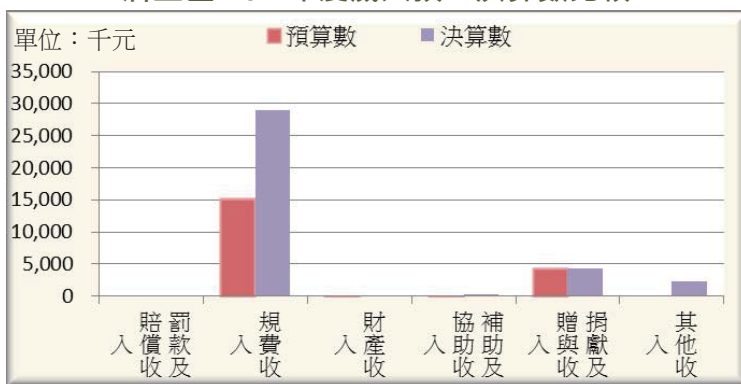
104 年度本區歲入預算總額為 19,634 千元，歲出預算總額為 358,314 千元。

三、預算歲入歲出執行情形

(一) 歲入決算部份

104 年度歲入決算總額 36,156 千元，超收 16,522 千元，就歲入來源觀察，本區歲入主要以規費收入 28,921 千元，占 79.99% 為首位。

后里區 104 年度歲入預、決算數比較

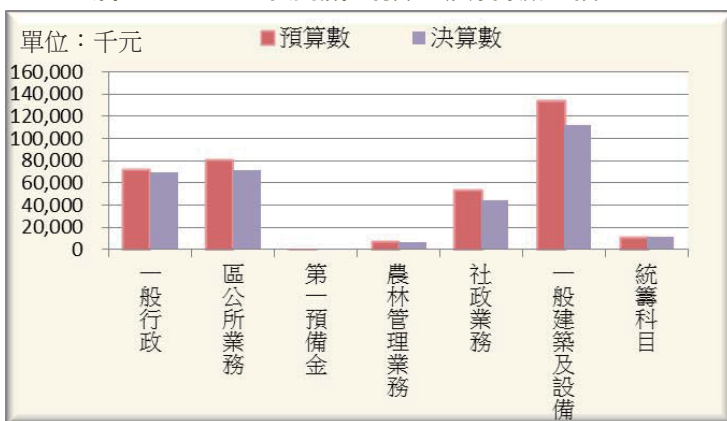


資料來源：本所會計室。

(二) 歲出決算部份

104 年度歲出決算 314,742 千元，其中一般建築及設備 112,486 千元最多，占 35.74%，區公所業務 71,497 千元次之，占 22.71%，一般行政 69,249 元，占

后里區 104 年度歲出預、決算數比較



資料來源：本所會計室。

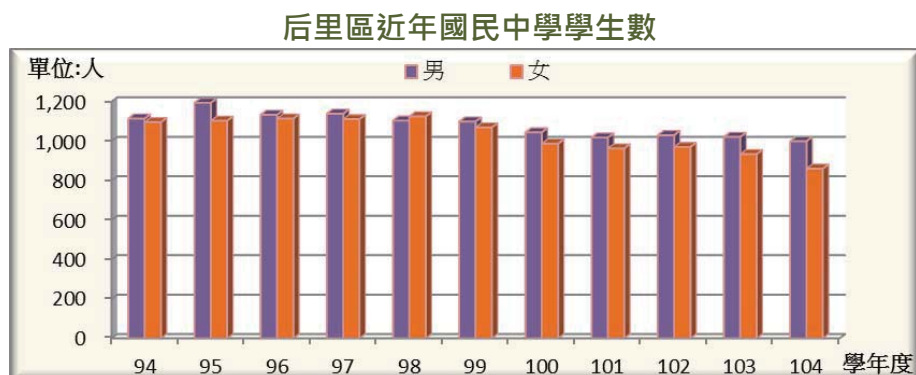
22.00%，社政業務 43,804 千元，占 13.92%，農林管理業務 6,350 千元，占 2.02%，統籌科目 11,356 千元，占 3.61%。

柒、教育文化

本區教育設備完善，至 104 年底，設有 1 所綜合高中：后綜高中。1 所國民中學：后里國中。6 所國民小學：內埔國小、后里國小、月眉國小、泰安國小、育英國小及七星國小。

一、國民中學

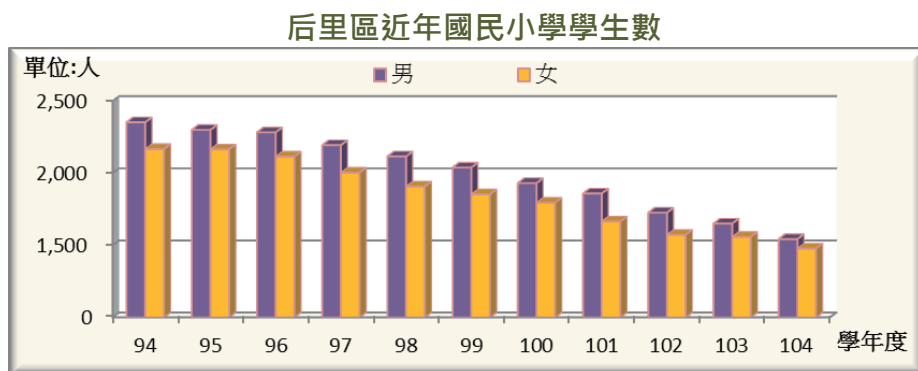
104 學年度本區境內國民中學 1 所，綜合高中附設國中部 1 所，班級數共 68 班，較上學年度減少 2 班或減少 2.86%；學生數合計 1,859 人，較上學年度減少 96 人或減少 4.91%；其中男生 999 人占 53.74%，女生 860 人占 46.26%。



資料來源：教育部統計處。

二、國民小學

104 學年度本區境內國民小學 6 所，班級數共 130 班，較上學年度減少 6 班或減少 4.41%；學生數合計 3,020 人，較上學年度減少 188 人或減少 5.86%。其中男生 1,543 人占 51.09%，女生 1,477 人占 48.91%。



資料來源：教育部統計處。

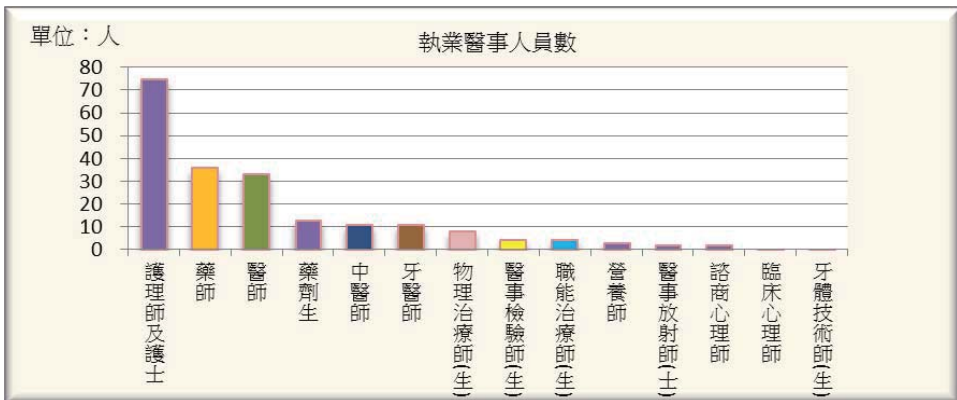
捌、醫療保健

衛生行政工作是建設現代化都市重要的一環，本區衛生工作推行經多年來之努力，已奠定良好基礎，諸如傳染病撲滅、環境衛生改善及醫療設施充實等，均有顯著績效，此外傳染病預防、接種、藥物、藥商管理、病患門診服務等，與區民健康有關之工作，亦列為衛生行政重點，以期達成全民健康之目標。

一、醫事人員

民國 103 年底本區醫事人員共 204 人。其中依工作性質分：醫師 33 人，中醫師 11 人，牙醫師 11 人，藥師 36 人，藥劑生 13 人，醫事放射師（士）2 人，醫檢師（生）4 人，護理師(士)75 人，營養師 3 人，物理治療師（生）8 人，職能治療師（生）4 人，諮商心理師 2 人，臨床心理師及牙體技術師（生）各 1 人。

后里區 103 年底醫事人員



資料來源：行政院衛生福利部。

二、醫院診所病床數

民國 103 年底醫院診所病床數共有 33 床，皆為診所病床，其中觀察病床 12 床及血液透析床 21 床。

三、藥商家數

本區藥商家數民國 104 年底共計 108 家，較 103 年底增加 2 家或增加 1.89%，依其性質分西藥商 7 家，中藥商 26 家，醫療器材商 61 家，藥局 14 家。

玖、社會福利

本區社會福利工作係遵照民生主義經濟建設之要旨，以加強社會福利措施，改善人民生活，促進社會進步為目的，期使本區成為安和康樂之現代化都市，並達成全體區民皆能老有所終，壯有所用，幼有所長，鰥寡孤獨廢疾者皆有所養之理想目標。

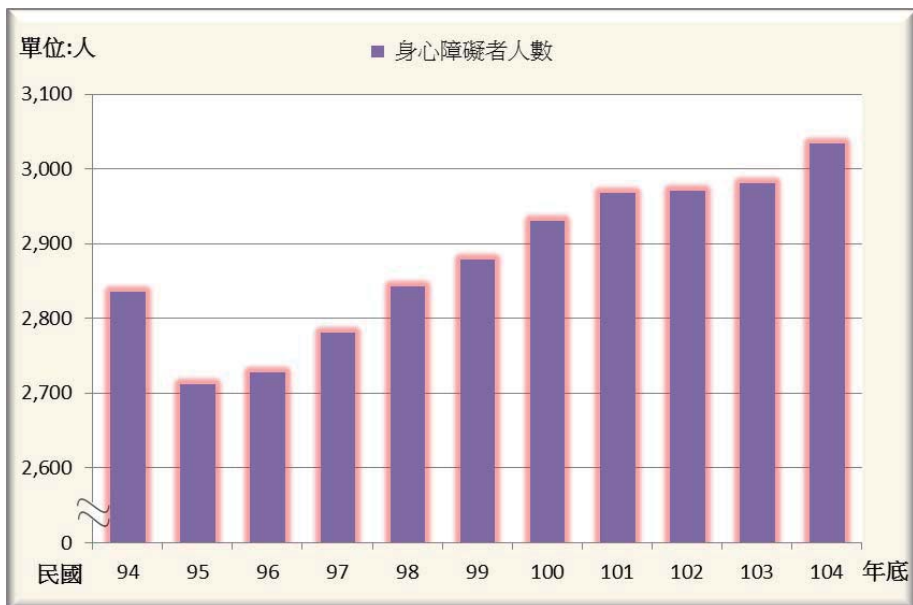
一、低收入戶數

本區民國 104 年底核定低收入戶總數 257 戶，人數 683 人，分別占本區總戶數及總人數之 1.64% 及 1.26%。

二、身心障礙人口數

本區民國 104 年底領有舊制身心障礙手冊者共有 1940 人，領有新制身心障礙證明者共有 1,094 人，合計身心障礙人口數共有 3,034 人，占本區總人口數 5.58%，較上年底增加 54 人或增加 1.81%。

后里區近年底身心障礙人口數



資料來源：臺中市政府社會局。

拾、政府服務

一、調解案件

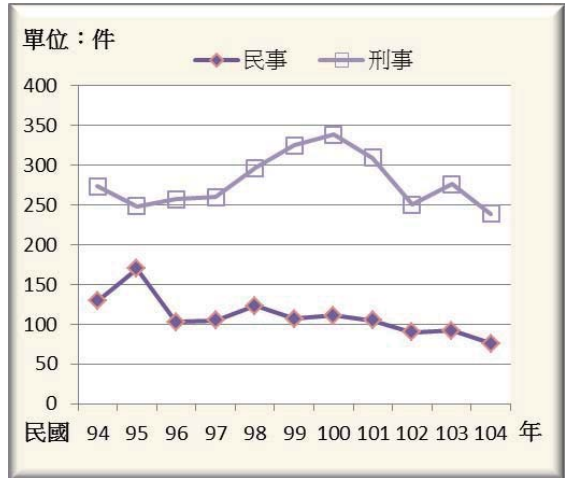
104年1月至12月全年接洽人民申請調解案件計315件，調解成立288件，調解不成立27件，成立件數比率91.43%。

(一) 民、刑事案件

其中民事調解案件計76件，調解成立66件，調解不成立10件，成立比率為86.84%。

刑事調解案件計239件，調解成立222件，調解不成立17件，成立比率為92.89%。

后里區近年調解案件依民、刑事分



資料來源：本所民政課。

(二) 調解方式

1. 調解委員會調解

調解委員會調解時，應有調解委員三人以上出席，但經兩造當事人之同意，得由調解委員一人逕行調解。

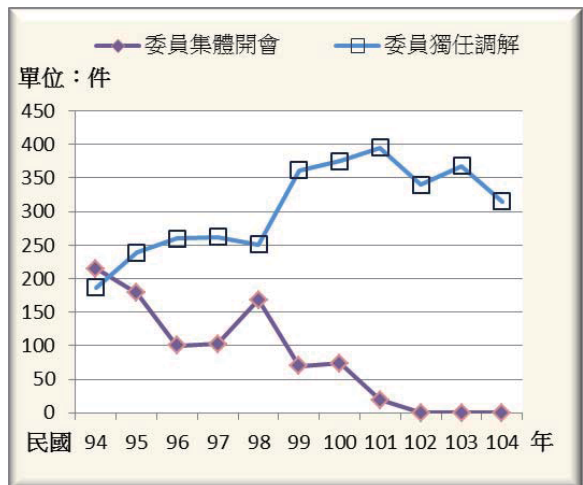
后里區 104 年調解事件依調解方式分

(1) 委員獨任開會調解

104年調解案件委員獨任調解者計315件，調解成立288件，成立比率為91.43%。

(2) 委員集體開會調解

104年調解案件無由委員集體開會調解者。



資料來源：本所民政課。

2. 協同調解：指調解事件中，有相關單位人士參與協同調解者。

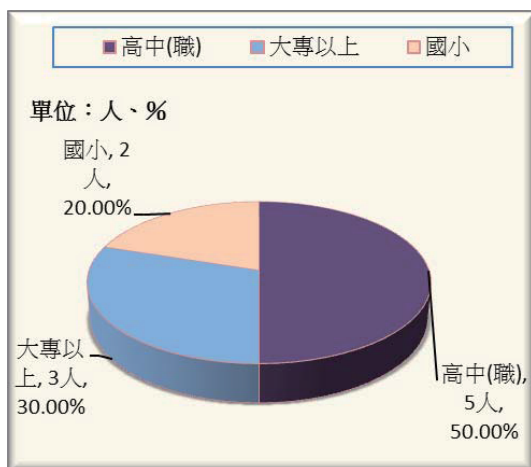
104 年協同調解者 25 件，調解成立 21 件，成立比率 84.00%。

二、調解委員人數：104 年底調解委員計有 10 人。

調解委員組成情形：

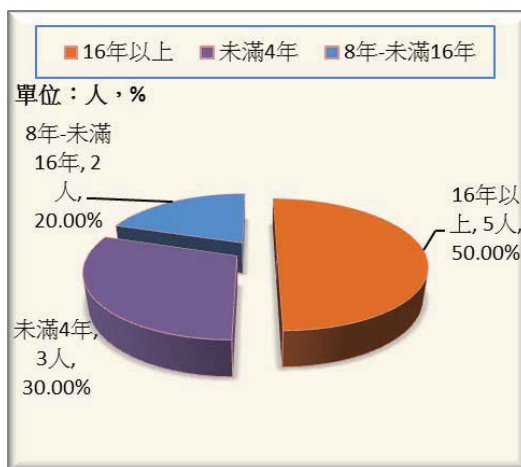
1. 按性別分：男性 7 人（占 70.00%），女性 3 人（占 30.00%），男性委員高於女性委員。
2. 按年齡別分：50 至未滿 60 歲者 5 人（占 50.00%），60 歲以上者 5 人（占 50.00%）。
3. 按教育程度別分：高中（職）者 5 人（占 50.00%），大專以上者 3 人（占 30.00%），國小者 2 人（占 20.00%）。
4. 按委員行業別分：服務業及其他者 4 人（占 40.00%），商業者 4 人（占 40.00%），而農、林、漁牧業者 2 人（占 20.00%）。
5. 按委員服務公職分：未曾任公職者 6 人（占 60.00%），曾任公職者 4 人（占 40.00%）。
6. 按委員年資別分：16 年以上者 5 人（占 50.00%），未滿 4 年者 3 人（占 30.00%），8 年至未滿 16 年者 2 人（占 20.00%）。

后里區 104 年底調解委員
按教育程度別



資料來源：本所民政課。

后里區 104 年底調解委員
按年資分



資料來源：本所民政課。

表 1-1 已登記土地面積

單位：公頃

年底別	公私有別	總計	非都市土地		
			合計	甲種建築用地	乙種建築用地
End of Year	Owned By	Grand Total	Total	Type A Construction Land	Type B Construction Land
民國94年底	合計 Total	4,692.9607	4,028.7456	95.9236	24.2191
End of 2005	公有 Public	801.9577	682.7742	3.9048	0.3249
	私有 Private	3,884.8792	3,343.6310	92.0188	23.8942
	公私共有 Both	6.1238	2.3404	—	—
民國95年底	合計 Total	4,695.1893	4,028.8934	95.9184	24.2191
End of 2006	公有 Public	931.7012	775.8786	4.8519	0.3249
	私有 Private	3,756.6112	3,250.1317	91.0665	23.8942
	公私共有 Both	6.8769	2.8831	—	—
民國96年底	合計 Total	4,695.5059	4,028.9474	95.9352	24.2191
End of 2007	公有 Public	1,045.8976	888.0921	5.4515	0.3249
	私有 Private	3,642.0992	3,137.3719	90.3435	23.8942
	公私共有 Both	7.5091	3.4834	0.1402	—
民國97年底	合計 Total	4,942.8865	4,027.2721	95.9446	24.2191
End of 2008	公有 Public	1,297.9213	890.0763	5.3242	0.3249
	私有 Private	3,637.9105	3,134.0931	90.4802	23.8942
	公私共有 Both	7.0547	3.1027	0.1402	—
民國98年底	合計 Total	4,951.0068	4,023.7012	95.9913	24.2191
End of 2009	公有 Public	1,311.4757	891.4749	5.1882	0.3249
	私有 Private	3,632.4720	3,129.1236	90.6629	23.8942
	公私共有 Both	7.0591	3.1027	0.1402	—

資料來源：豐原地政事務所。

Table 1-1 Area of Registered Land

Unit : Hectare

Non-Urban Land						
丙種建築用地	丁種建築用地	農牧用地	林業用地	養殖用地	鹽業用地	礦業用地
Type C Construction Land	Type D Construction Land	Farming and Pasturable Land	Forestry Land	Land for Fish Culture	Land for Salt Industry	Land for Mine Industry
19.1017	39.7980	2,948.7222	140.2425	0.0373	—	1.3190
0.6764	0.1477	169.5774	93.3257	—	—	1.3190
18.4253	39.6503	2,777.0505	46.9168	0.0373	—	—
—	—	2.0943	—	—	—	—
19.1331	41.2967	2,940.6504	140.2425	0.0373	—	2.9826
0.6764	0.1647	256.5569	93.3257	—	—	2.1162
18.4567	41.1320	2,681.4565	46.9168	0.0373	—	0.8664
—	—	2.6370	—	—	—	—
19.1611	42.3711	2,933.0343	140.2425	0.0373	—	2.9826
0.5793	0.1647	359.4196	93.3257	—	—	2.1162
18.5818	42.2064	2,570.5176	46.9168	0.0373	—	0.8664
—	—	3.0971	—	—	—	—
19.1611	41.7193	2,930.0684	138.2425	0.0373	—	2.9826
0.5793	0.1509	358.3881	91.3257	—	—	2.1162
18.5818	41.5684	2,568.9639	46.9168	0.0373	—	0.8664
—	—	2.7164	—	—	—	—
19.1621	41.7193	2,927.9529	133.2425	0.0373	—	2.9826
0.5958	0.1509	358.5776	91.3257	—	—	2.1162
18.5663	41.5684	2,566.6589	41.9168	0.0373	—	0.8664
—	—	2.7164	—	—	—	—

Source : Fongyuan Land Office.

表 1-1 已登記土地面積 (續一)

單位：公頃

年底別	公私有別	非都市土地			
		窯業用地	交通用地	水利用地	遊憩用地
End of Year	Owned By	Land for Kiln Industry	Communication and Transportation Land	Land for Irrigation & Drainage	Land for Recreational use
民國94年底	合計 Total	0.2308	181.4806	126.3187	108.0533
End of 2005	公有 Public	—	129.7406	34.4696	0.0829
	私有 Private	0.2308	51.6479	91.6954	107.9704
	公私共有 Both	—	0.0921	0.1537	—
民國95年底	合計 Total	0.2308	181.1500	125.4134	108.0533
End of 2006	公有 Public	—	132.3882	36.1446	0.0829
	私有 Private	0.2308	48.6697	89.1151	107.9704
	公私共有 Both	—	0.0921	0.1537	—
民國96年底	合計 Total	0.2308	188.4831	125.0334	108.0533
End of 2007	公有 Public	—	141.1030	37.7000	0.0829
	私有 Private	0.2308	47.2880	87.1797	107.9704
	公私共有 Both	—	0.0921	0.1537	—
民國97年底	合計 Total	0.2308	188.4237	128.0244	108.0533
End of 2008	公有 Public	—	141.1700	42.2714	0.0829
	私有 Private	0.2308	47.1616	85.5993	107.9704
	公私共有 Both	—	0.0921	0.1537	—
民國98年底	合計 Total	0.2308	189.4701	128.0414	108.0533
End of 2009	公有 Public	—	142.1859	42.2884	0.0829
	私有 Private	0.2308	47.1921	85.5993	107.9704
	公私共有 Both	—	0.0921	0.1537	—

資料來源：豐原地政事務所。

Table 1-1 Area of Registered Land (Cont.1)

Unit : Hectare

Non-Urban Land							都市土地
古蹟保存用地	生態保護用地	國土保安用地	殯葬用地	特定目的事業用地	暫未編定用地	其他	
Land for Historical Preservation	Land for Ecological Conservation	Land for Protection & Conservation	Cemetery Land	Land for Sepcial Enterprise	Not-Specified	Others	Urban Land
—	—	63.0640	44.1555	233.7589	2.3204	—	664.2151
—	—	4.0051	42.6213	200.2584	2.3204	—	119.1835
—	—	59.0589	1.5342	33.5002	—	—	541.2482
—	—	—	—	0.0003	—	—	3.7834
—	—	64.9467	44.1555	237.9829	2.4807	—	666.2959
—	—	4.0051	42.6213	200.1391	2.4807	—	155.8226
—	—	60.9416	1.5342	37.8435	—	—	506.4795
—	—	—	—	0.0003	—	—	3.9938
—	—	65.0459	43.6495	237.9690	2.4992	—	666.5585
—	—	4.0051	42.1153	199.2047	2.4992	—	157.8055
—	—	61.0408	1.5342	38.7640	—	—	504.7273
—	—	—	—	0.0003	—	—	4.0257
—	—	64.7625	43.6495	239.2692	2.4838	—	915.6144
—	—	3.7217	42.1153	200.0219	2.4838	—	407.8450
—	—	61.0408	1.5342	39.2470	—	—	503.8174
—	—	—	—	0.0003	—	—	3.9520
—	—	64.7965	43.6495	240.3718	3.7807	—	927.3056
—	—	3.7557	42.1153	198.9966	3.7708	—	420.0008
—	—	61.0408	1.5342	41.3749	0.0099	—	503.3484
—	—	—	—	0.0003	—	—	3.9564

Source : Fongyuan Land Office.

表 1-1 已登記土地面積 (續二)

單位：公頃

年底別	公私有別	總計	非都市土地		
			合計	甲種建築用地	乙種建築用地
End of Year	Owned By	Grand Total	Total	Type A Construction Land	Type B Construction Land
民國99年底	合計 Total	4,956.8501	4,053.2193	95.8595	24.2191
End of 2010	公有 Public	1,312.1551	916.0774	5.1646	0.3249
	私有 Private	3,636.9781	3,133.5696	90.5547	23.8942
	公私共有 Both	7.7169	3.5723	0.1402	—
民國100年底	合計 Total	4,960.6170	4,055.3205	95.8327	24.2191
End of 2011	公有 Public	1,323.6347	926.7173	5.2305	0.3249
	私有 Private	3,629.6830	3,125.5754	90.4621	23.8942
	公私共有 Both	7.2993	3.0277	0.1402	—
民國101年底	合計 Total	4,962.3034	4,057.0691	95.9202	24.2191
End of 2012	公有 Public	1,315.6435	916.6427	5.1192	0.3249
	私有 Private	3,639.2609	3,137.3987	90.6608	23.8942
	公私共有 Both	7.3989	3.0277	0.1402	—
民國102年底	合計 Total	4,966.9146	4,055.4524	95.8161	24.2191
End of 2013	公有 Public	1,321.1458	916.2096	5.0716	0.3249
	私有 Private	3,638.2829	3,136.2151	90.6043	23.8942
	公私共有 Both	7.4858	3.0277	0.1402	—
民國103年底	合計 Total	4,971.7131	4,320.5907	95.9871	24.2191
End of 2014	公有 Public	1,324.4997	1,179.7974	5.0635	0.3249
	私有 Private	3,639.6890	3,137.7656	90.7834	23.8942
	公私共有 Both	7.5244	3.0277	0.1402	—
民國104年底	合計 Total	4,977.8008	4,322.5503	96.0115	24.2191
End of 2015	公有 Public	1,331.5072	1,182.7116	5.0743	0.3249
	私有 Private	3,638.5830	3,136.7256	90.7970	23.8942
	公私共有 Both	7.7106	3.1131	0.1402	—

資料來源：豐原地政事務所。

Table 1-1 Area of Registered Land (Cont.2)

Unit : Hectare

Non-Urban Land						
丙種建築用地	丁種建築用地	農牧用地	林業用地	養殖用地	鹽業用地	礦業用地
Type C Construction Land	Type D Construction Land	Farming and Pasturable Land	Forestry Land	Land for Fish Culture	Land for Salt Industry	Land for Mine Industry
19.1621	41.7193	2,927.6363	138.0733	0.0373	—	2.9826
0.5849	0.1509	358.7491	91.3257	—	—	2.1162
18.5772	41.0746	2,566.1950	46.7476	0.0373	—	0.8664
—	0.4938	2.6922	—	—	—	—
19.1884	41.7194	2,926.0127	138.0733	0.0373	—	2.9826
0.5849	0.1509	366.3374	91.3257	—	—	2.1162
18.6035	41.0746	2,557.5277	46.7476	0.0373	—	0.8664
—	0.4938	2.1476	—	—	—	—
19.2532	42.2271	2,918.4555	138.0698	0.0373	—	2.9826
0.5895	0.1509	359.7312	91.3222	—	—	2.1162
18.6637	41.5823	2,556.5767	46.7476	0.0373	—	0.8664
—	0.4938	2.1476	—	—	—	—
19.2977	42.0888	2,915.5314	138.0698	0.0373	—	2.9826
0.5781	0.2177	357.7428	91.3222	—	—	2.1162
18.7196	41.3772	2,555.6410	46.7476	0.0373	—	0.8664
—	0.4938	2.1476	—	—	—	—
19.3448	42.0888	2,915.8525	245.8463	0.0373	—	2.9826
0.5913	0.2177	357.6243	199.0987	—	—	2.1162
18.7535	41.3772	2,556.0806	46.7476	0.0373	—	0.8664
—	0.4938	2.1476	—	—	—	—
19.3647	49.2321	2,906.6544	245.8463	0.0373	—	2.9826
0.5896	0.2177	357.3383	199.0987	—	—	2.1162
18.7751	48.5205	2,547.0880	46.7476	0.0373	—	0.8664
—	0.4938	2.2281	—	—	—	—

Source : Fongyuan Land Office.

表 1-1 已登記土地面積 (續完)

單位：公頃

年底別	公私有別	非都市土地			
		窯業用地	交通用地	水利用地	遊憩用地
End of Year	Owned By	Land for Kiln Industry	Communication and Transportation Land	Land for Irrigation & Drainage	Land for Recreational use
民國99年底	合計 Total	0.2308	189.0913	128.3044	108.0533
End of 2010	公有 Public	—	141.9004	42.4599	0.0829
	私有 Private	0.2308	47.0988	85.6908	107.9704
	公私共有 Both	—	0.0921	0.1537	—
民國100年底	合計 Total	0.2308	189.9173	130.2716	108.0533
End of 2011	公有 Public	—	142.5115	44.6918	0.0829
	私有 Private	0.2308	47.3137	85.4261	107.9704
	公私共有 Both	—	0.0921	0.1537	—
民國101年底	合計 Total	0.2308	197.7352	130.7970	108.0533
End of 2012	公有 Public	—	150.4469	45.1727	0.0829
	私有 Private	0.2308	47.1962	85.4706	107.9704
	公私共有 Both	—	0.0921	0.1537	—
民國102年底	合計 Total	0.2308	200.1072	130.6057	108.0533
End of 2013	公有 Public	—	152.9023	44.9331	0.0829
	私有 Private	0.2308	47.1127	85.5189	107.9704
	公私共有 Both	—	0.0921	0.1537	—
民國103年底	合計 Total	0.2308	200.9313	133.2752	108.0533
End of 2014	公有 Public	—	153.7222	47.5800	0.0829
	私有 Private	0.2308	47.1170	85.5415	107.9704
	公私共有 Both	—	0.0921	0.1537	—
民國104年底	合計 Total	0.2308	201.7271	133.9074	108.0533
End of 2015	公有 Public	—	154.6358	48.1429	0.0829
	私有 Private	0.2308	46.9992	85.6059	107.9704
	公私共有 Both	—	0.0921	0.1586	—

資料來源：豐原地政事務所。

Table 1-1 Area of Registered Land (Cont.End)

Unit : Hectare

Non-Urban Land							都市土地
古蹟保存用地	生態保護用地	國土保安用地	殯葬用地	特定目的事業用地	暫未編定用地	其他	
Land for Historical Preservation	Land for Ecological Conservation	Land for Protection & Conservation	Cemetery Land	Land for Sepcial Enterprise	Not-Specified	Others	Urban Land
—	—	64.7965	43.6495	265.7821	3.6219	—	903.6308
—	—	3.7557	42.1153	223.7349	3.6120	—	396.0777
—	—	61.0408	1.5342	42.0469	0.0099	—	503.4085
—	—	—	—	0.0003	—	—	4.1446
—	—	65.8219	43.6495	265.5459	3.7647	—	905.2965
—	—	3.7557	42.1153	223.7349	3.7548	—	396.9174
—	—	62.0662	1.5342	41.8107	0.0099	—	504.1076
—	—	—	—	0.0003	—	—	4.2716
—	—	65.9199	43.6495	265.5836	3.9349	—	905.2343
—	—	3.8537	42.1153	211.7225	3.8945	—	399.0008
—	—	62.0662	1.5342	53.8607	0.0404	—	501.8623
—	—	—	—	0.0003	—	—	4.3712
—	—	65.9199	43.6495	264.8784	3.9648	—	911.4622
—	—	3.6812	42.1153	211.1968	3.9244	—	404.9362
—	—	62.2387	1.5342	53.6813	0.0404	—	502.0679
—	—	—	—	0.0003	—	—	4.4581
—	—	218.6699	43.6495	265.4790	3.9432	—	651.1224
—	—	156.2142	42.1153	211.1435	3.9028	—	144.7023
—	—	62.4557	1.5342	54.3352	0.0404	—	501.9234
—	—	—	—	0.0003	—	—	4.4967
—	—	219.5340	43.6495	266.1264	4.9739	—	655.2505
—	—	156.2142	42.1153	211.8436	4.9173	—	148.7955
—	—	63.3198	1.5342	54.2825	0.0566	—	501.8574
—	—	—	—	0.0003	—	—	4.5975

Source : Fongyuan Land Office.

表 1-2 土地徵收面積

單位：公頃

年別		總計	國防設備	交通事業	公用事業
Year		Grand Total	Defence	Transportation	Public Utilities
民國94年	2005	0.5774	—	0.5774	—
民國95年	2006	240.2709	—	0.8077	—
民國96年	2007	5.1333	—	1.2521	—
民國97年	2008	1.3886	—	—	—
民國98年	2009	0.2800	—	0.1061	—
民國99年	2010	0.1948	—	—	—
民國100年	2011	9.2120	0.0315	9.1129	—
民國101年	2012	0.0298	0.0171	—	—
民國102年	2013	—	—	—	—
民國103年	2014	0.7500	—	0.7500	—
民國104年	2015	0.1840	—	0.1840	—

資料來源：豐原地政事務所。

Table 1-2 Area of Land Purchased by Government

Unit : Hectare

水利事業	公共衛生及 環境保護	教育學術及文 化事業	政府機關及 公共建築	國營事業	社會福利 事業	其他
Water Cons.	Public Health and Environmental Protection	Education and Culture	Public Building	National Business	Social Welfare	Others
—	—	—	—	—	—	—
—	—	—	—	—	—	239.4632
2.9882	—	—	—	—	—	0.8930
0.5492	0.8323	—	—	—	—	0.0071
0.1739	—	—	—	—	—	—
0.1948	—	—	—	—	—	—
0.0190	—	—	—	—	—	0.0486
—	—	—	—	—	—	0.0127
—	—	—	—	—	—	—
—	—	—	—	—	—	—
—	—	—	—	—	—	—

Source : Fongyuan Land Office.

表 1-3 實施耕地三七五減租成果

年底別		佃農戶數	地主戶數	土地筆數	租約件數
End of Year		(戶)	(戶)	(筆)	(件)
		Tenant Farmer (Household)	Landowner (Household)	Land (Plot)	Leasing Contract (Case)
民國94年底	End of 2005	289	...	181	113
民國95年底	End of 2006	234	...	166	110
民國96年底	End of 2007	281	...	163	108
民國97年底	End of 2008	271	...	170	106
民國98年底	End of 2009	242	...	150	99
民國99年底	End of 2010	231	...	161	96
民國100年底	End of 2011	219	323	158	90
民國101年底	End of 2012	215	320	151	88
民國102年底	End of 2013	214	319	150	86
民國103年底	End of 2014	205	230	133	81
民國104年底	End of 2015	197	202	125	78

資料來源：豐原地政事務所。

Table 1-3 Achievements of the 37.5% Arable Land Rental Reductior

訂約面積（公頃） Leased Area (Hectare)			
合 計	田	旱	其 他
Total	Paddy Field	Dry Field	Others
47.5962	42.4246	3.3375	1.8341
45.7597	40.5881	3.3375	1.8341
44.7098	39.5382	3.3375	1.8341
44.1566	39.5382	3.2670	1.3514
41.6407	37.2275	3.1283	1.2849
39.8448	36.5054	2.0917	1.2477
36.8556	33.5792	2.0917	1.1847
36.3054	33.0290	2.0917	1.1847
36.0938	32.8174	2.0917	1.1847
34.9895	31.7131	2.0917	1.1847
33.6830	30.4933	2.0917	1.0980

Source : Fongyuan Land Office.

表 2-1 現住人口及性比例

年底別及里別	村里數	鄰 數	戶數(戶)
End of Year & Village	Num. of Ts'uns & Lis	Num. of Neighborhood	Number of Households (Households)
民國94年底 End of 2005	18	280	13,979
民國95年底 End of 2006	18	264	14,060
民國96年底 End of 2007	18	265	14,193
民國97年底 End of 2008	18	265	14,404
民國98年底 End of 2009	18	265	14,653
民國99年底 End of 2010	18	265	14,818
民國100年底 End of 2011	18	265	14,976
民國101年底 End of 2012	18	265	15,124
民國102年底 End of 2013	18	265	15,255
民國103年底 End of 2014	18	265	15,439

資料來源：后里區戶政事務所。

Table 2-1 Population and Sex Ratio

現住戶口 Households			戶量(人/戶) Number of Households (Person/Households)	性 比 例 (男/女)X 100 Sex Ratio (Male/Female*100)
人口數(人) Population (Person)				
合 計 Total	男 Male	女 Female		
54,776	28,475	26,301	3.92	108.27
54,630	28,414	26,216	3.89	108.38
54,562	28,270	26,292	3.84	107.52
54,566	28,203	26,363	3.79	106.98
54,401	28,041	26,360	3.71	106.38
54,287	27,881	26,406	3.66	105.59
54,033	27,695	26,338	3.61	105.15
54,089	27,668	26,421	3.58	104.72
54,076	27,604	26,472	3.54	104.28
54,106	27,581	26,525	3.50	103.98

Source : Houli Household Registration Office.

表 2-1 現住人口及性比例 (續完)

年底別及里別	村里數	鄰 數	戶數(戶)
End of Year & Village	Num. of Ts'uns & Lis	Num. of Neighborhood	Number of Households (Households)
民國104年底 End of 2015	18	265	15,707
中和里	1	13	825
仁里里	1	11	374
公館里	1	15	661
太平里	1	11	715
月眉里	1	11	588
后里里	1	22	1,253
厚里里	1	10	742
眉山里	1	17	1,116
泰安里	1	10	455
義里里	1	21	1,215
義德里	1	17	982
墩北里	1	17	1,225
墩西里	1	13	752
墩東里	1	27	1,699
墩南里	1	14	1,102
廣福里	1	16	806
聯合里	1	10	524
舊社里	1	10	673

資料來源：后里區戶政事務所。

Table 2-1 Population and Sex Ratio (Cont.End)

現住戶口 Households			戶量(人/戶) Number of Households (Person/Households)	性 比 例 (男/女)X 100 Sex Ratio (Male/Female*100)
人口數(人) Population (Person)				
合 計 Total	男 Male	女 Female		
54,344	27,633	26,711	3.46	103.45
3,027	1,523	1,504	3.67	101.26
1,284	655	629	3.43	104.13
2,562	1,324	1,238	3.88	106.95
2,716	1,394	1,322	3.80	105.45
2,154	1,130	1,024	3.66	110.35
4,337	2,238	2,099	3.46	106.62
2,576	1,314	1,262	3.47	104.12
3,893	1,963	1,930	3.49	101.71
1,538	826	712	3.38	116.01
3,755	1,888	1,867	3.09	101.12
3,228	1,577	1,651	3.29	95.52
4,363	2,178	2,185	3.56	99.68
2,318	1,190	1,128	3.08	105.50
5,866	2,971	2,895	3.45	102.63
3,894	2,003	1,891	3.53	105.92
2,346	1,164	1,182	2.91	98.48
1,929	991	938	3.68	105.65
2,558	1,304	1,254	3.80	103.99

Source : Houli Household Registration Office.

表 2-2 人口動態登記

單位：人

年別及里別 Year & Village		遷入來源別					
		合計 Total	自外國 From Foreign Countries	自他 From Other			
				新北市 New Taipei City	臺北市 Taipei City	桃園市 Taoyuan City	臺南市 Tainan City
民國100年	2011	1,296	46	59	22	...	30
民國101年	2012	1,344	35	45	28	...	27
民國102年	2013	1,387	32	78	21	...	27
民國103年	2014	1,481	39	50	29	...	29
民國104年	2015	1,545	31	74	30	48	37
中和里		81	2	7	—	3	3
仁里里		44	—	3	—	—	—
公館里		88	3	3	—	1	—
太平里		91	2	—	1	1	6
月眉里		52	—	6	1	4	1
后里里		138	5	3	7	4	5
厚里里		71	2	8	—	1	1
眉山里		87	3	5	3	1	—
泰安里		39	1	—	—	—	—
義里里		126	1	5	5	4	1
義德里		89	4	5	1	2	5
墩北里		111	1	6	3	2	4
墩西里		70	1	3	—	4	2
墩東里		197	3	10	5	11	1
墩南里		86	—	7	—	2	—
廣福里		93	2	2	1	7	4
聯合里		32	1	1	1	—	—
舊社里		50	—	—	2	1	4

資料來源：后里區戶政事務所。

Table 2-2 Immigrants and Emigrants

Unit : Person

省(市) Provinces(Cities)				Immigrants by Sources			
高雄市 Kaohsiung City	台灣省 Taiwan Province	福建省 Fuchien Province	其他省市 Other Provinces or Cities	自本省他縣 (市) County & City of Taiwan	自本市他區 Among District	初設戶籍 First Reg.	其他 Others
33	313	1	—	—	756	37	—
37	349	5	—	—	774	44	—
34	343	5	—	—	801	46	—
35	344	9	—	—	895	49	2
42	433	11	—	—	815	24	—
—	17	4	—	—	44	1	—
1	5	—	—	—	35	—	—
1	30	—	—	—	46	4	—
4	15	—	—	—	60	2	—
1	11	—	—	—	28	—	—
1	47	2	—	—	62	2	—
4	25	1	—	—	29	—	—
3	28	—	—	—	42	2	—
1	21	—	—	—	16	—	—
4	40	—	—	—	61	5	—
1	22	1	—	—	47	1	—
6	21	1	—	—	66	1	—
1	18	—	—	—	41	—	—
6	66	—	—	—	93	2	—
5	28	—	—	—	43	1	—
—	25	—	—	—	51	1	—
2	12	1	—	—	14	—	—
1	2	1	—	—	37	2	—

Source : Houli Household Registration Office.

表 2-2 人口動態登記 (續一)

單位：人

年別及里別 Year & Village		遷出目的別					
		合計 Total	往外國 To Foreign Countries	往他 To Other			
				新北市 New Taipei City	臺北市 Taipei City	桃園市 Taoyuan City	臺南市 Tainan City
民國100年	2011	1,650	58	95	61	...	27
民國101年	2012	1,500	45	77	50	...	40
民國102年	2013	1,462	46	54	55	...	19
民國103年	2014	1,503	36	89	52	...	17
民國104年	2015	1,404	37	54	38	94	25
中和里		73	2	5	3	4	1
仁里里		37	1	5	2	6	4
公館里		58	6	1	1	3	—
太平里		62	1	1	4	1	3
月眉里		71	2	4	—	7	—
后里里		116	4	4	2	6	2
厚里里		75	—	5	1	8	—
眉山里		105	7	4	4	2	—
泰安里		31	1	3	—	1	—
義里里		124	6	3	—	17	1
義德里		87	1	2	4	5	1
墩北里		87	1	3	5	7	3
墩西里		75	—	1	—	2	5
墩東里		151	3	5	5	4	1
墩南里		89	—	6	2	8	1
廣福里		84	1	—	2	3	1
聯合里		46	1	1	2	—	1
舊社里		33	—	1	1	10	1

資料來源：后里區戶政事務所。

Table 2-2 Immigrants and Emigrants (Cont.1)

Unit : Person

Emigrants by destinations							
省(市) Provinces(Cities)				往本省他縣 (市)	往本市他區	廢止戶籍	其他
高雄市 Kaohsiung City	台灣省 Taiwan Province	福建省 Fuchien Province	其他省市 Other Provinces or Cities	County & City of Taiwan	Among District	First Reg.	Others
35	364	11	—	—	998	1	—
41	322	17	—	—	906	2	—
36	373	18	—	—	861	—	—
35	314	26	—	—	932	—	2
29	273	10	—	—	843	—	1
4	14	—	—	—	40	—	—
1	3	—	—	—	15	—	—
3	8	1	—	—	35	—	—
—	11	1	—	—	40	—	—
—	15	—	—	—	43	—	—
—	35	—	—	—	63	—	—
1	16	1	—	—	43	—	—
1	23	1	—	—	62	—	1
1	7	—	—	—	18	—	—
5	16	—	—	—	76	—	—
2	16	—	—	—	56	—	—
3	12	1	—	—	52	—	—
1	16	—	—	—	50	—	—
3	28	1	—	—	101	—	—
4	17	—	—	—	51	—	—
—	17	3	—	—	57	—	—
—	16	—	—	—	25	—	—
—	3	1	—	—	16	—	—

Source : Houli Household Registration Office.

表 2-2 人口動態登記 (續二)

單位：人

年別及里別 Year & Village	同一區內之住址變更人數 Change Residence		出生人數 Num. of Birth			粗出生率 (0/00) Crude Birth Rate
	遷入 Immigrants	遷出 Emigrants	合計 Total	男 Male	女 Female	
	民國94年 2005	1,578				1,578
民國95年 2006	1,400	1,400	581	314	267	10.62
民國96年 2007	1,135	1,135	534	267	267	9.78
民國97年 2008	1,315	1,315	535	271	264	9.80
民國98年 2009	1,324	1,324	477	244	233	8.75
民國99年 2010	1,208	1,208	417	206	211	7.67
民國100年 2011	1,442	1,442	527	266	261	9.73
民國101年 2012	1,132	1,132	624	331	293	11.54
民國102年 2013	1,091	1,091	479	243	236	8.86
民國103年 2014	1,265	1,265	509	252	257	9.41

資料來源：后里區戶政事務所。

Table 2-2 Immigrants and Emigrants (Cont.2)

Unit : Person

死亡人數 Num. of Death			粗死亡率 (0/00)	結 婚 Married		離 婚 Divorce	
合計	男	女		對數 (對)	結 婚 率 (0/00)	對數 (對)	離 婚 率 (0/00)
Total	Male	Female	Crude Death Rate	Couple	Rate	Couple	Rate
375	242	133	6.83	377	6.87	149	2.71
415	246	169	7.59	369	6.75	139	2.54
432	272	160	7.91	341	6.25	124	2.27
428	259	169	7.84	397	7.28	115	2.11
399	261	138	7.32	273	5.01	127	2.33
374	246	151	6.88	332	6.11	138	2.54
427	260	167	7.88	430	7.94	132	2.44
412	263	149	7.62	331	6.12	117	2.16
417	257	160	7.71	369	6.82	119	2.20
457	289	168	8.45	318	5.88	111	2.05

Source : Houli Household Registration Office.

表 2-2 人口動態登記 (續完)

單位：人

年別及里別 Year & Village	同一區內之住址變更人數 Change Residence		出生人數 Num. of Birth			粗出生率 (0/00) Crude Birth Rate
	遷入 Immigrants	遷出 Emigrants	合計 Total	男 Male	女 Female	
	民國104年 2015	1,493	1,493	520	260	260
中和里	67	84	29	15	14	9.57
仁里里	22	30	13	7	6	10.12
公館里	48	57	28	14	14	11.00
太平里	78	81	31	16	15	11.48
月眉里	76	60	22	10	12	10.21
后里里	118	106	52	31	21	12.07
厚里里	70	80	14	9	5	5.40
眉山里	72	55	36	16	20	9.26
泰安里	39	38	7	4	3	4.56
義里里	93	97	31	14	17	8.26
義德里	53	86	27	11	16	8.34
墩北里	139	132	41	16	25	9.45
墩西里	102	66	30	14	16	13.05
墩東里	194	185	60	36	24	10.29
墩南里	83	106	35	17	18	8.97
廣福里	85	87	19	9	10	8.09
聯合里	28	31	18	7	11	9.30
舊社里	126	112	27	14	13	10.64

資料來源：后里區戶政事務所。

Table 2-2 Immigrants and Emigrants (Cont.End)

Unit : Person

死亡人數 Num. of Death			粗死亡率 (0/00)	結 婚 Married		離 婚 Divorce	
合計	男	女		對數 (對)	結婚率 (0/00)	對數 (對)	離婚率 (0/00)
Total	Male	Female	Crude Death Rate	Couple	Rate	Couple	Rate
423	268	155	7.80	380	7.01	118	2.18
24	14	10	7.92	22	7.26	2	0.66
14	9	5	10.89	9	7.00	3	2.33
17	12	5	6.68	17	6.68	3	1.18
27	17	10	10.00	16	5.92	5	1.85
20	11	9	9.28	19	8.82	5	2.32
28	17	11	6.50	39	9.05	7	1.62
30	15	15	11.58	30	11.58	8	3.09
26	19	7	6.69	22	5.66	6	1.54
12	7	5	7.81	13	8.46	3	1.95
29	20	9	7.72	24	6.39	6	1.60
16	9	7	4.94	26	8.03	6	1.85
24	15	9	5.53	20	4.61	8	1.84
22	16	6	9.57	15	6.53	5	2.18
44	25	19	7.55	37	6.35	14	2.40
27	17	10	6.92	19	4.87	9	2.31
30	25	5	12.78	24	10.22	14	5.96
15	9	6	7.75	17	8.78	6	3.10
18	11	7	7.09	11	4.33	8	3.15

Source : Houli Household Registration Office.

表 2-3 現住人口之年齡分配

單位：人

年底別及里別		總計	0~4歲	5~9歲	10~14歲	15~19歲
End of Year & Village		Grand Total	0~4 Years	5~9 Years	10~14 Years	15~19 Years
民國 94 年底 End of 2005	計 Total	54,776	3,132	3,832	3,894	3,911
	男 Male	28,475	1,647	1,981	2,009	2,064
	女 Female	26,301	1,485	1,851	1,885	1,847
民國 95 年底 End of 2006	計 Total	54,630	2,990	3,640	3,936	3,846
	男 Male	28,414	1,575	1,913	2,030	2,005
	女 Female	26,216	1,415	1,727	1,906	1,841
民國 96 年底 End of 2007	計 Total	54,562	2,886	3,477	3,914	3,826
	男 Male	28,270	1,487	1,822	1,997	2,025
	女 Female	26,292	1,399	1,655	1,917	1,801
民國 97 年底 End of 2008	計 Total	54,566	2,767	3,434	3,705	3,869
	男 Male	28,203	1,417	1,801	1,901	2,045
	女 Female	26,363	1,350	1,633	1,804	1,824
民國 98 年底 End of 2009	計 Total	54,401	2,636	3,247	3,662	3,902
	男 Male	28,041	1,347	1,716	1,885	2,024
	女 Female	26,360	1,289	1,531	1,777	1,878
民國 99 年底 End of 2010	計 Total	54,287	2,500	2,984	3,672	3,917
	男 Male	27,881	1,296	1,574	1,884	2,018
	女 Female	26,406	1,204	1,410	1,788	1,899
民國 100 年底 End of 2011	計 Total	54,033	2,429	2,851	3,551	3,940
	男 Male	27,695	1,224	1,503	1,848	2,023
	女 Female	26,338	1,205	1,348	1,703	1,917
民國 101 年底 End of 2012	計 Total	54,089	2,528	2,745	3,346	3,975
	男 Male	27,668	1,288	1,405	1,764	2,037
	女 Female	26,421	1,240	1,340	1,582	1,938
民國 102 年底 End of 2013	計 Total	54,076	2,480	2,650	3,315	3,781
	男 Male	27,604	1,264	1,343	1,746	1,957
	女 Female	26,472	1,216	1,307	1,569	1,824
民國 103 年底 End of 2014	計 Total	54,106	2,531	2,566	3,207	3,762
	男 Male	27,581	1,277	1,292	1,699	1,947
	女 Female	26,525	1,254	1,274	1,508	1,815

資料來源：后里區戶政事務所。

Table 2-3 Population by Age

Unit : Person

20～24歳	25～29歳	30～34歳	35～39歳	40～44歳	45～49歳
20～24 Years	25～29 Years	30～34 Years	35～39 Years	40～44 Years	45～49 Years
4,811	5,219	4,249	4,175	3,966	3,813
2,419	2,746	2,224	2,258	2,112	1,981
2,392	2,473	2,025	1,917	1,854	1,832
4,561	5,218	4,408	4,050	4,033	3,783
2,320	2,721	2,332	2,170	2,135	1,992
2,241	2,497	2,076	1,880	1,898	1,791
4,358	5,172	4,522	4,068	3,993	3,880
2,194	2,669	2,402	2,157	2,127	2,044
2,164	2,503	2,120	1,911	1,866	1,836
4,182	5,099	4,692	3,957	4,079	3,936
2,139	2,567	2,469	2,103	2,162	2,054
2,043	2,532	2,223	1,854	1,917	1,882
3,982	4,893	4,891	3,961	3,990	4,003
2,079	2,434	2,572	2,095	2,100	2,119
1,903	2,459	2,319	1,866	1,890	1,884
3,833	4,778	4,966	3,956	4,056	3,932
2,023	2,347	2,564	2,076	2,162	2,071
1,810	2,431	2,402	1,880	1,894	1,861
3,741	4,477	4,991	4,116	3,949	3,952
1,972	2,211	2,554	2,177	2,085	2,082
1,769	2,266	2,437	1,939	1,864	1,870
3,745	4,226	4,953	4,270	3,949	3,914
1,973	2,120	2,504	2,249	2,067	2,062
1,772	2,106	2,449	2,021	1,882	1,852
3,797	4,087	4,883	4,428	3,848	3,990
1,991	2,095	2,417	2,288	2,038	2,089
1,806	1,992	2,466	2,140	1,810	1,901
3,860	3,829	4,696	4,642	3,868	3,934
2,012	2,020	2,319	2,382	2,034	2,051
1,848	1,809	2,377	2,260	1,834	1,883

Source : Houli Household Registration Office.

表 2-3 現住人口之年齡分配 (續一)

單位：人

年底別及里別		50~54歲	55~59歲	60~64歲	65~69歲	70~74歲
End of Year & Village		50~54 Years	55~59Years	60~64Years	65~69 Years	70~74 Years
民國 94 年底 End of 2005	計 Total	3,638	2,538	1,926	1,796	1,484
	男 Male	1,800	1,278	988	870	763
	女 Female	1,838	1,260	938	926	721
民國 95 年底 End of 2006	計 Total	3,679	2,786	1,940	1,771	1,463
	男 Male	1,847	1,392	968	893	694
	女 Female	1,832	1,394	972	878	769
民國 96 年底 End of 2007	計 Total	3,729	2,946	1,955	1,779	1,534
	男 Male	1,882	1,482	955	913	726
	女 Female	1,847	1,464	1,000	866	808
民國 97 年底 End of 2008	計 Total	3,699	3,211	2,004	1,835	1,515
	男 Male	1,903	1,604	985	942	703
	女 Female	1,796	1,607	1,019	893	812
民國 98 年底 End of 2009	計 Total	3,724	3,367	2,123	1,781	1,589
	男 Male	1,912	1,644	1,071	904	738
	女 Female	1,812	1,723	1,052	877	851
民國 99 年底 End of 2010	計 Total	3,732	3,537	2,360	1,753	1,576
	男 Male	1,914	1,732	1,186	867	739
	女 Female	1,818	1,805	1,174	886	837
民國 100 年底 End of 2011	計 Total	3,709	3,589	2,608	1,776	1,566
	男 Male	1,910	1,786	1,287	861	748
	女 Female	1,799	1,803	1,321	915	818
民國 101 年底 End of 2012	計 Total	3,805	3,599	2,766	1,813	1,572
	男 Male	1,964	1,791	1,375	869	769
	女 Female	1,841	1,808	1,391	944	803
民國 102 年底 End of 2013	計 Total	3,854	3,552	3,020	1,861	1,629
	男 Male	1,984	1,797	1,487	906	795
	女 Female	1,870	1,755	1,533	955	834
民國 103 年底 End of 2014	計 Total	3,896	3,589	3,185	1,976	1,586
	男 Male	2,043	1,809	1,533	991	763
	女 Female	1,853	1,780	1,652	985	823

資料來源：后里區戶政事務所。

Table 2-3 Population by Age (Cont.1)

Unit : Person

75~79歲	80~84歲	85~89歲	90~94歲	95~99歲	100歲以上
75~79 Years	80~84 Years	85~89 Years	90~94 Years	95~99 Years	100 Years and Over
1,321	697	261	99	13	1
773	395	118	44	4	1
548	302	143	55	9	—
1,353	746	298	108	19	2
794	439	141	42	10	1
559	307	157	66	9	1
1,301	787	314	99	21	1
738	453	149	36	12	—
563	334	165	63	9	1
1,243	905	314	103	16	1
674	529	152	43	10	—
569	376	162	60	6	1
1,214	949	351	114	22	—
624	537	182	48	10	—
590	412	169	66	12	—
1,203	984	417	103	28	—
593	556	226	41	12	—
610	428	191	62	16	—
1,181	1,010	444	123	27	3
535	569	256	50	12	2
646	441	188	73	15	1
1,255	979	483	136	29	1
567	525	272	58	9	—
688	454	211	78	20	1
1,255	940	530	135	38	3
554	478	296	66	13	—
701	462	234	69	25	3
1,314	910	548	165	37	5
578	442	282	92	15	—
736	468	266	73	22	5

Source : Houli Household Registration Office.

表 2-3 現住人口之年齡分配 (續二)

單位：人

年底別及里別		總計	0~4歲	5~9歲	10~14歲	15~19歲
End of Year & Village		Grand Total	0~4 Years	5~9 Years	10~14 Years	15~19 Years
民國 104 年底 End of 2015	計 Total	54,344	2,704	2,445	2,985	3,775
	男 Male	27,633	1,357	1,262	1,564	1,960
	女 Female	26,711	1,347	1,183	1,421	1,815
中和里	計 Total	3,027	162	173	160	206
	男 Male	1,523	76	85	81	103
	女 Female	1,504	86	88	79	103
仁里里	計 Total	1,284	63	53	73	96
	男 Male	655	24	29	42	51
	女 Female	629	39	24	31	45
公館里	計 Total	2,562	135	89	128	177
	男 Male	1,324	64	47	72	90
	女 Female	1,238	71	42	56	87
太平里	計 Total	2,716	137	120	168	204
	男 Male	1,394	62	67	95	100
	女 Female	1,322	75	53	73	104
月眉里	計 Total	2,154	103	98	136	123
	男 Male	1,130	43	50	67	63
	女 Female	1,024	60	48	69	60
后里里	計 Total	4,337	220	138	216	301
	男 Male	2,238	119	66	126	151
	女 Female	2,099	101	72	90	150
厚里里	計 Total	2,576	117	97	147	175
	男 Male	1,314	63	57	70	92
	女 Female	1,262	54	40	77	83
眉山里	計 Total	3,893	186	166	244	284
	男 Male	1,963	103	78	121	155
	女 Female	1,930	83	88	123	129
泰安里	計 Total	1,538	56	50	83	114
	男 Male	826	33	28	48	60
	女 Female	712	23	22	35	54

資料來源：后里區戶政事務所。

Table 2-3 Population by Age (Cont.2)

Unit : Person

20~24歲	25~29歲	30~34歲	35~39歲	40~44歲	45~49歲
20~24 Years	25~29 Years	30~34 Years	35~39 Years	40~44 Years	45~49 Years
3,892	3,770	4,535	4,762	3,867	4,000
2,018	1,978	2,251	2,417	2,000	2,105
1,874	1,792	2,284	2,345	1,867	1,895
213	229	255	240	227	236
102	123	136	111	122	123
111	106	119	129	105	113
71	63	122	100	97	87
32	31	61	54	51	54
39	32	61	46	46	33
192	200	205	203	154	196
95	109	100	99	72	106
97	91	105	104	82	90
195	188	212	209	186	226
95	90	105	104	101	121
100	98	107	105	85	105
155	152	185	174	138	155
73	92	104	95	74	84
82	60	81	79	64	71
344	302	356	362	311	320
192	167	179	194	164	164
152	135	177	168	147	156
202	174	241	228	180	205
101	94	121	113	85	101
101	80	120	115	95	104
269	231	313	377	288	298
130	119	153	195	150	150
139	112	160	182	138	148
112	84	123	124	99	136
65	49	63	65	48	77
47	35	60	59	51	59

Source : Houli Household Registration Office.

表 2-3 現住人口之年齡分配 (續三)

單位：人

年底別及里別		50~54歲	55~59歲	60~64歲	65~69歲	70~74歲
End of Year & Village		50~54 Years	55~59Years	60~64Years	65~69 Years	70~74 Years
民國 104 年底 End of 2015	計 Total	3,840	3,595	3,372	2,208	1,566
	男 Male	2,002	1,826	1,623	1,099	748
	女 Female	1,838	1,769	1,749	1,109	818
中和里	計 Total	220	184	184	118	81
	男 Male	102	104	100	55	40
	女 Female	118	80	84	63	41
仁里里	計 Total	83	88	88	60	41
	男 Male	44	44	36	32	16
	女 Female	39	44	52	28	25
公館里	計 Total	222	156	152	80	77
	男 Male	131	81	84	49	42
	女 Female	91	75	68	31	35
太平里	計 Total	199	177	149	97	78
	男 Male	115	95	78	51	42
	女 Female	84	82	71	46	36
月眉里	計 Total	169	164	116	78	64
	男 Male	87	99	60	42	33
	女 Female	82	65	56	36	31
后里里	計 Total	327	295	264	213	155
	男 Male	167	146	119	106	75
	女 Female	160	149	145	107	80
厚里里	計 Total	179	157	147	107	84
	男 Male	96	81	71	59	43
	女 Female	83	76	76	48	41
眉山里	計 Total	240	259	259	175	101
	男 Male	130	134	128	85	47
	女 Female	110	125	131	90	54
泰安里	計 Total	122	119	97	50	36
	男 Male	76	66	49	23	19
	女 Female	46	53	48	27	17

資料來源：后里區戶政事務所。

Table 2-3 Population by Age (Cont.3)

Unit : Person

75~79歲	80~84歲	85~89歲	90~94歲	95~99歲	100歲以上
75~79 Years	80~84 Years	85~89 Years	90~94 Years	95~99 Years	100 Years and Over
1,320	890	590	193	32	3
597	400	317	97	11	1
723	490	273	96	21	2
66	45	21	4	3	—
30	19	9	2	—	—
36	26	12	2	3	—
35	32	22	8	1	1
19	15	15	4	1	—
16	17	7	4	—	1
97	63	26	7	3	—
41	32	6	4	—	—
56	31	20	3	3	—
59	58	42	11	1	—
30	21	15	7	—	—
29	37	27	4	1	—
73	29	33	8	1	—
35	12	13	3	1	—
38	17	20	5	—	—
109	59	34	9	2	—
54	26	18	5	—	—
55	33	16	4	2	—
71	39	19	6	—	1
35	18	11	3	—	—
36	21	8	3	—	1
70	63	55	10	5	—
29	27	26	1	2	—
41	36	29	9	3	—
54	43	27	8	1	—
24	18	11	3	1	—
30	25	16	5	—	—

Source : Houli Household Registration Office.

表 2-3 現住人口之年齡分配 (續四)

單位：人

年底別及里別			總計	0~4歲	5~9歲	10~14歲	15~19歲
End of Year & Village			Grand Total	0~4 Years	5~9 Years	10~14 Years	15~19 Years
義里里	計	Total	3,755	171	160	180	271
	男	Male	1,888	88	77	87	140
	女	Female	1,867	83	83	93	131
義德里	計	Total	3,228	136	128	165	227
	男	Male	1,577	63	71	79	114
	女	Female	1,651	73	57	86	113
墩北里	計	Total	4,363	223	284	252	314
	男	Male	2,178	115	156	119	158
	女	Female	2,185	108	128	133	156
墩西里	計	Total	2,318	130	104	81	132
	男	Male	1,190	66	59	37	75
	女	Female	1,128	64	45	44	57
墩東里	計	Total	5,866	322	333	326	390
	男	Male	2,971	176	169	182	205
	女	Female	2,895	146	164	144	185
墩南里	計	Total	3,894	209	167	205	255
	男	Male	2,003	104	84	117	136
	女	Female	1,891	105	83	88	119
廣福里	計	Total	2,346	88	90	140	170
	男	Male	1,164	42	41	78	84
	女	Female	1,182	46	49	62	86
聯合里	計	Total	1,929	84	71	110	129
	男	Male	991	38	38	52	73
	女	Female	938	46	33	58	56
舊社里	計	Total	2,558	162	124	171	207
	男	Male	1,304	78	60	91	110
	女	Female	1,254	84	64	80	97

資料來源：后里區戶政事務所。

Table 2-3 Population by Age (Cont.4)

Unit : Person

20~24歲	25~29歲	30~34歲	35~39歲	40~44歲	45~49歲
20~24 Years	25~29 Years	30~34 Years	35~39 Years	40~44 Years	45~49 Years
277	280	298	331	265	273
154	145	149	170	144	128
123	135	149	161	121	145
219	232	264	314	237	222
105	119	126	153	123	133
114	113	138	161	114	89
333	306	357	377	313	331
182	161	176	188	149	165
151	145	181	189	164	166
142	166	194	212	158	136
73	89	93	107	86	69
69	77	101	105	72	67
408	391	516	546	445	400
221	182	254	271	241	223
187	209	262	275	204	177
264	297	357	345	283	282
142	158	170	184	148	147
122	139	187	161	135	135
174	150	182	211	163	182
89	81	88	112	79	86
85	69	94	99	84	96
140	120	145	171	142	160
79	63	64	85	73	89
61	57	81	86	69	71
182	205	210	238	181	155
88	106	109	117	90	85
94	99	101	121	91	70

Source : Houli Household Registration Office.

表 2-3 現住人口之年齡分配 (續完)

單位：人

年底別及里別		50~54歲	55~59歲	60~64歲	65~69歲	70~74歲
End of Year & Village		50~54 Years	55~59Years	60~64Years	65~69 Years	70~74 Years
義里里	計 Total	246	287	251	142	100
	男 Male	118	144	123	54	46
	女 Female	128	143	128	88	54
義德里	計 Total	230	200	226	174	101
	男 Male	108	85	93	82	40
	女 Female	122	115	133	92	61
墩北里	計 Total	294	299	259	142	112
	男 Male	150	143	127	75	43
	女 Female	144	156	132	67	69
墩西里	計 Total	193	185	144	116	77
	男 Male	107	102	69	59	40
	女 Female	86	83	75	57	37
墩東里	計 Total	366	351	370	241	190
	男 Male	172	177	176	111	89
	女 Female	194	174	194	130	101
墩南里	計 Total	284	245	248	144	101
	男 Male	149	115	123	81	59
	女 Female	135	130	125	63	42
廣福里	計 Total	158	144	158	113	51
	男 Male	86	65	60	50	14
	女 Female	72	79	98	63	37
聯合里	計 Total	139	129	118	70	65
	男 Male	71	69	57	39	37
	女 Female	68	60	61	31	28
舊社里	計 Total	169	156	142	88	52
	男 Male	93	76	70	46	23
	女 Female	76	80	72	42	29

資料來源：后里區戶政事務所。

Table 2-3 Population by Age (Cont.End)

Unit : Person

75~79歲	80~84歲	85~89歲	90~94歲	95~99歲	100歲以上
75~79 Years	80~84 Years	85~89 Years	90~94 Years	95~99 Years	100 Years and Over
81	74	48	18	2	—
34	39	35	12	1	—
47	35	13	6	1	—
67	47	29	9	1	—
29	26	22	6	—	—
38	21	7	3	1	—
90	38	26	12	1	—
41	15	10	4	1	—
49	23	16	8	—	—
61	46	25	14	2	—
24	18	11	6	—	—
37	28	14	8	2	—
121	73	53	20	4	—
49	33	31	7	2	—
72	40	22	13	2	—
96	70	29	12	—	1
42	24	13	6	—	1
54	46	16	6	—	—
44	46	62	18	2	—
17	23	51	17	1	—
27	23	11	1	1	—
70	38	17	8	3	—
34	19	8	2	1	—
36	19	9	6	2	—
56	27	22	11	—	—
30	15	12	5	—	—
26	12	10	6	—	—

Source : Houli Household Registration Office.

表 2-4 15歲以上現住人口之教育程度
—按年齡別分

單位：人

年底別及 年齡組別	性別	總計	識 字 者				
			合計	研究所		大學(含獨立學院)	
				Graduate School		University (College)	
				畢業	肄業	畢業	肄業
End of Year & Range of Age	Sex	Grand Total	Total	Graduated	Ungraduated	Graduated	Ungraduated
民國94年底 End of 2005	計 Total	54,409	52,693	375	223	2,784	1,652
	男 Male	24,696	24,380	263	163	1,438	817
	女 Female	29,713	28,313	112	60	1,346	835
民國95年底 End of 2006	計 Total	44,064	42,453	438	272	3,123	1,785
	男 Male	22,896	22,609	303	172	1,576	896
	女 Female	21,168	19,844	135	100	1,547	889
民國96年底 End of 2007	計 Total	44,285	42,766	511	301	3,474	1,963
	男 Male	22,964	22,702	339	182	1,697	1,020
	女 Female	21,321	20,064	172	119	1,777	943
民國97年底 End of 2008	計 Total	44,660	43,235	588	345	3,848	2,025
	男 Male	23,084	22,839	396	202	1,858	1,061
	女 Female	21,576	20,396	192	143	1,990	964
民國98年底 End of 2009	計 Total	44,856	43,491	650	374	4,221	2,060
	男 Male	23,093	22,859	439	216	2,042	1,058
	女 Female	21,763	20,632	211	158	2,179	1,002
民國99年底 End of 2010	計 Total	45,131	43,843	760	356	4,542	2,253
	男 Male	23,127	22,907	507	206	2,174	1,184
	女 Female	22,004	20,936	253	150	2,368	1,069
民國100年底 End of 2011	計 Total	45,150	43,999	826	379	4,869	2,561
	男 Male	23,142	22,946	554	227	2,343	1,340
	女 Female	22,008	21,053	272	152	2,526	1,221
民國101年底 End of 2012	計 Total	45,470	44,327	944	434	5,152	2,632
	男 Male	23,211	23,030	617	246	2,495	1,319
	女 Female	22,259	21,297	327	188	2,657	1,313
民國102年底 End of 2013	計 Total	45,631	44,558	1,013	461	5,500	2,810
	男 Male	23,251	23,081	664	257	2,644	1,413
	女 Female	22,380	21,477	349	204	2,856	1,397
民國103年底 End of 2014	計 Total	45,802	44,801	1,109	456	6,087	2,670
	男 Male	23,313	23,162	713	272	2,962	1,291
	女 Female	22,489	21,639	396	184	3,125	1,379

資料來源：后里區戶政事務所。

Table 2-4 Educational Attainment of Resident Population Aged 15 & Over
—By Age

Unit : Person

Literate					
專科 Junior College					
二、三年制 2,3 Years System		五年制 5 Years System			
畢業 Graduated	肄業 Ungraduated	後二年 Final 2 Years		前三年 First 3 Years	
		畢業 Graduated	肄業 Ungraduated	肄業 Ungraduated	
2,504	743	1,461	84	258	
1,274	415	768	51	83	
1,230	328	693	33	175	
2,483	730	1,455	93	199	
1,283	417	764	51	57	
1,200	313	691	42	142	
2,447	707	1,431	88	174	
1,264	407	764	49	51	
1,183	300	667	39	123	
2,462	653	1,365	84	183	
1,272	381	729	48	51	
1,190	272	636	36	132	
2,433	601	1,302	83	176	
1,255	355	705	49	53	
1,178	246	597	34	123	
2,425	606	1,280	86	193	
1,250	349	694	51	58	
1,175	257	586	35	135	
2,427	588	1,224	87	180	
1,257	347	665	49	52	
1,170	241	559	38	128	
2,440	562	1,233	91	196	
1,265	332	674	47	56	
1,175	230	559	44	140	
2,470	560	1,243	88	191	
1,274	332	682	46	55	
1,196	228	561	42	136	
2,478	508	1,231	119	159	
1,300	302	675	50	48	
1,178	206	556	69	111	

Source : Houli Household Registration Office.

表 2-4 15歲以上現住人口之教育程度
—按年齡別分（續一）

單位：人

年底別及 年齡組別	性別	識 字 者					
		高 中 Senior High School		高 職 Senior Vocational School		國(初)中 Junior High School	
		畢業	肄業	畢業	肄業	畢業	肄業
End of Year & Range of Age	Sex	Graduated	Ungraduated	Graduated	Ungraduated	Graduated	Ungraduated
民國94年底 End of 2005	計 Total	2,260	1,305	9,078	2,485	11,670	987
	男 Male	1,300	669	5,052	1,714	4,716	429
	女 Female	960	636	4,026	771	6,954	558
民國95年底 End of 2006	計 Total	2,260	1,206	9,109	2,192	6,954	558
	男 Male	1,290	620	5,081	1,384	3,876	317
	女 Female	970	586	4,028	808	3,078	241
民國96年底 End of 2007	計 Total	2,272	1,192	9,096	2,332	6,873	542
	男 Male	1,296	627	5,084	1,442	3,828	296
	女 Female	976	565	4,012	890	3,045	246
民國97年底 End of 2008	計 Total	2,302	1,201	9,132	2,455	6,840	580
	男 Male	1,298	617	5,095	1,485	3,786	327
	女 Female	1,004	584	4,037	970	3,054	253
民國98年底 End of 2009	計 Total	2,363	1,224	9,204	2,573	6,742	535
	男 Male	1,320	620	5,125	1,568	3,711	283
	女 Female	1,043	604	4,079	1,005	3,031	252
民國99年底 End of 2010	計 Total	2,346	1,173	9,217	2,635	6,715	525
	男 Male	1,298	559	5,140	1,583	3,672	283
	女 Female	1,048	614	4,077	1,052	3,043	242
民國100年底 End of 2011	計 Total	2,247	1,166	9,197	2,538	6,690	522
	男 Male	1,239	579	5,120	1,501	3,649	271
	女 Female	1,008	587	4,077	1,037	3,041	251
民國101年底 End of 2012	計 Total	2,194	1,112	9,231	2,558	6,755	526
	男 Male	1,206	561	5,141	1,539	3,647	280
	女 Female	988	551	4,090	1,019	3,108	246
民國102年底 End of 2013	計 Total	2,138	1,118	9,283	2,529	6,675	442
	男 Male	1,168	564	5,157	1,543	3,589	239
	女 Female	970	554	4,126	986	3,086	203
民國103年底 End of 2014	計 Total	2,157	1,043	9,525	2,378	6,643	473
	男 Male	1,168	535	5,310	1,465	3,569	226
	女 Female	989	508	4,215	913	3,074	247

資料來源：后里區戶政事務所。

Table 2-4 Educational Attainment of Resident Population Aged 15 & Over
—By Age(Cont.1)

Unit : Person

Literate					不識字者	
初 職 Junior Vocational School		小 學 Primary School		自 修	Illiterate	
畢業 Graduated	肄業 Ungraduated	畢業 Graduated	肄業 Ungraduated			
227	48	13,214	1,127	208	1,716	
32	6	4,688	433	69	316	
195	42	8,526	694	139	1,400	
195	42	8,526	694	139	1,611	
165	35	3,982	273	67	287	
30	7	4,544	421	72	1,324	
196	41	8,344	658	124	1,519	
164	35	3,851	251	55	262	
32	6	4,493	407	69	1,257	
190	41	8,170	652	119	1,425	
158	35	3,741	247	52	245	
32	6	4,429	405	67	1,180	
182	41	7,970	643	114	1,365	
150	35	3,592	235	48	234	
32	6	4,378	408	66	1,131	
175	38	7,801	613	104	1,288	
143	32	3,468	216	40	220	
32	6	4,333	397	64	1,068	
162	35	7,614	591	96	1,151	
130	29	3,358	201	35	196	
32	6	4,256	390	61	955	
156	34	7,411	573	93	1,143	
125	28	3,233	187	32	181	
31	6	4,178	386	61	962	
148	32	7,219	551	87	1,073	
117	26	3,109	172	30	170	
31	6	4,110	379	57	903	
147	31	6,985	520	82	1,001	
116	25	2,956	152	27	151	
31	6	4,029	368	55	850	

Source : Houli Household Registration Office.

表 2-4 15歲以上現住人口之教育程度
—按年齡別分（續二）

單位：人

年底別及 年齡組別	性別	總計	識 字 者				
			合計	研究所		大學(含獨立學院)	
				Graduate School		University (College)	
				畢業	肄業	畢業	肄業
End of Year & Range of Age	Sex	Grand Total	Total	Graduated	Ungraduated	Graduated	Ungraduated
民國104年底 End of 2015	計 Total	46,210	45,277	1,176	484	6,507	2,798
	男 Male	23,450	23,311	742	292	3,123	1,385
	女 Female	22,760	21,966	434	192	3,384	1,413
15-19歲 (years)	計 Total	3,775	3,774	—	—	—	887
	男 Male	1,960	1,960	—	—	—	414
	女 Female	1,815	1,814	—	—	—	473
20-24歲 (years)	計 Total	3,892	3,892	17	168	1,109	1,467
	男 Male	2,018	2,018	11	102	502	740
	女 Female	1,874	1,874	6	66	607	727
25-29歲 (years)	計 Total	3,770	3,769	273	105	1,838	173
	男 Male	1,978	1,977	176	70	877	92
	女 Female	1,792	1,792	97	35	961	81
30-34歲 (years)	計 Total	4,535	4,535	289	67	1,517	110
	男 Male	2,251	2,251	169	39	652	64
	女 Female	2,284	2,284	120	28	865	46
35-39歲 (years)	計 Total	4,762	4,760	229	53	876	76
	男 Male	2,417	2,416	141	27	435	35
	女 Female	2,345	2,344	88	26	441	41
40-44歲 (years)	計 Total	3,867	3,866	161	43	404	20
	男 Male	2,000	1,999	101	21	191	10
	女 Female	1,867	1,867	60	22	213	10
45-49歲 (years)	計 Total	4,000	3,997	91	28	242	22
	男 Male	2,105	2,105	57	18	131	9
	女 Female	1,895	1,892	34	10	111	13
50-54歲 (years)	計 Total	3,840	3,830	57	5	181	17
	男 Male	2,002	1,997	35	2	103	7
	女 Female	1,838	1,833	22	3	78	10
55-59歲 (years)	計 Total	3,595	3,586	30	9	124	11
	男 Male	1,826	1,824	28	7	75	4
	女 Female	1,769	1,762	2	2	49	7
60-64歲 (years)	計 Total	3,372	3,331	18	5	96	6
	男 Male	1,623	1,619	13	5	67	3
	女 Female	1,749	1,712	5	—	29	3
65歲以上 Over 65 years	計 Total	6,802	5,937	11	1	120	9
	男 Male	3,270	3,145	11	1	90	7
	女 Female	3,532	2,792	—	—	30	2

資料來源：后里區戶政事務所。

Table 2-4 Educational Attainment of Resident Population Aged 15 & Over
—By Age (Cont.2)

Unit : Person

Literate				
專科 Junior College				
二、三年制 2,3 Years System		五年制 5 Years System		
畢業 Graduated	肄業 Ungraduated	後二年 Final 2 Years		前三年 First 3 Years
		畢業 Graduated	肄業 Ungraduated	肄業 Ungraduated
2,472	496	1,218	110	168
1,302	299	663	46	48
1,170	197	555	64	120
—	27	—	23	129
—	17	—	3	26
—	10	—	20	103
93	64	72	12	10
56	36	18	3	5
37	28	54	9	5
136	67	43	—	12
72	36	8	—	4
64	31	35	—	8
381	142	99	15	13
181	84	38	5	10
200	58	61	10	3
680	107	158	21	2
297	63	82	11	1
383	44	76	10	1
453	39	244	9	1
228	26	133	6	1
225	13	111	3	—
307	22	225	7	—
179	16	126	2	—
128	6	99	5	—
169	9	140	8	1
107	7	90	6	1
62	2	50	2	—
110	7	122	6	—
76	3	88	6	—
34	4	34	—	—
51	4	85	9	—
39	4	59	4	—
12	—	26	5	—
92	8	30	—	—
67	7	21	—	—
25	1	9	—	—

Source : Houli Household Registration Office.

表 2-4 15歲以上現住人口之教育程度
—按年齡別分（續完）

單位：人

年底別及 年齡組別	性別	識 字 者					
		高 中		高 職		國 (初) 中	
		Senior High School	Senior Vocational School	Junior High School	畢業	肄業	畢業
End of Year & Range of Age	Sex	Graduated	Ungraduated	Graduated	Ungraduated	Graduated	Ungraduated
民國104年底 End of 2015	計 Total	2,162	1,062	9,601	2,418	6,564	501
	男 Male	1,159	528	5,329	1,499	3,506	244
	女 Female	1,003	534	4,272	919	3,058	257
15-19歲 (years)	計 Total	46	751	212	1,325	82	280
	男 Male	32	352	137	778	57	136
	女 Female	14	399	75	547	25	144
20-24歲 (years)	計 Total	67	13	625	91	77	7
	男 Male	43	7	378	64	50	3
	女 Female	24	6	247	27	27	4
25-29歲 (years)	計 Total	129	37	635	169	119	31
	男 Male	57	21	369	107	72	16
	女 Female	72	16	266	62	47	15
30-34歲 (years)	計 Total	189	44	1,024	267	323	20
	男 Male	100	18	534	168	182	5
	女 Female	89	26	490	99	141	15
35-39歲 (years)	計 Total	214	46	1,539	142	553	8
	男 Male	90	25	817	94	292	3
	女 Female	124	21	722	48	261	5
40-44歲 (years)	計 Total	317	36	1,415	105	587	10
	男 Male	133	20	749	79	290	3
	女 Female	184	16	666	26	297	7
45-49歲 (years)	計 Total	370	29	1,421	95	1,056	6
	男 Male	173	19	735	67	554	2
	女 Female	197	10	686	28	502	4
50-54歲 (years)	計 Total	275	46	1,071	90	1,510	13
	男 Male	138	28	556	55	808	5
	女 Female	137	18	515	35	702	8
55-59歲 (years)	計 Total	230	24	759	68	1,270	17
	男 Male	144	12	439	44	661	5
	女 Female	86	12	320	24	609	12
60-64歲 (years)	計 Total	159	16	471	32	512	49
	男 Male	110	10	284	19	276	25
	女 Female	49	6	187	13	236	24
65歲以上 Over 65 years	計 Total	166	20	429	34	475	60
	男 Male	139	16	331	24	264	41
	女 Female	27	4	98	10	211	19

資料來源：后里區戶政事務所。

Table 2-4 Educational Attainment of Resident Population Aged 15 & Over
—By Age (Cont.End)

Unit : Person

Literate					不識字者	
初 職 Junior Vocational School		小 學 Primary School		自 修	Illiterate	
畢業	肄業	畢業	肄業			
Graduated	Ungraduated	Graduated	Ungraduated	Self-taught		
142	31	6,785	508	74	933	
112	25	2,836	151	22	139	
30	6	3,949	357	52	794	
—	—	3	9	—	1	
—	—	2	6	—	—	
—	—	1	3	—	1	
—	—	—	—	—	—	
—	—	—	—	—	—	
—	—	1	1	—	1	
—	—	—	—	—	1	
—	—	1	1	—	—	
—	—	29	6	—	—	
—	—	2	—	—	—	
—	—	27	6	—	—	
—	—	42	14	—	2	
—	—	2	1	—	1	
—	—	40	13	—	1	
—	—	19	3	—	1	
—	—	7	1	—	1	
—	—	12	2	—	—	
—	—	67	9	—	3	
—	—	15	2	—	—	
—	—	52	7	—	3	
—	—	228	10	—	10	
—	—	48	1	—	5	
—	—	180	9	—	5	
4	1	782	10	2	9	
3	1	227	1	—	2	
1	—	555	9	2	7	
28	7	1,729	52	2	41	
18	4	667	12	—	4	
10	3	1,062	40	2	37	
110	23	3,885	394	70	865	
91	20	1,866	127	22	125	
19	3	2,019	267	48	740	

Source : Houli Household Registration Office.

表 2-5 現住人口之婚姻狀況 —按年齡別分

單位：人

年底別及 年齡組別		總計 Grand Total			未婚 Single		
		計 Total	男 Male	女 Female	計 Total	男 Male	女 Female
民國94年底	End of 2005	54,776	28,475	26,301	25,404	14,011	11,393
民國95年底	End of 2006	54,630	28,414	26,216	25,147	13,900	11,247
民國96年底	End of 2007	54,562	28,270	26,292	24,988	13,733	11,255
民國97年底	End of 2008	54,566	28,203	26,363	24,750	13,568	11,182
民國98年底	End of 2009	54,401	28,041	26,360	24,576	13,497	11,079
民國99年底	End of 2010	54,287	27,881	26,406	24,335	13,331	11,004
民國100年底	End of 2011	54,033	27,695	26,338	23,954	13,075	10,879
民國101年底	End of 2012	54,089	27,668	26,421	23,908	13,041	10,867
民國102年底	End of 2013	54,076	27,604	26,472	23,705	12,938	10,767
民國103年底	End of 2014	54,106	27,581	26,525	23,667	12,923	10,744
民國104年底	End of 2015	54,344	27,633	26,711	23,622	12,872	10,750
未滿15歲	Under 15 Years	8,134	4,183	3,951	8,134	4,183	3,951
15-19	15-19	3,775	1,960	1,815	3,762	1,958	1,804
20-24	20-24	3,892	2,018	1,874	3,716	1,970	1,746
25-29	25-29	3,770	1,978	1,792	2,830	1,632	1,198
30-34	30-34	4,535	2,251	2,284	2,047	1,190	857
35-39	35-39	4,762	2,417	2,345	1,274	784	490
40-44	40-44	3,867	2,000	1,867	691	398	293
45-49	45-49	4,000	2,105	1,895	463	272	191
50-54	50-54	3,840	2,002	1,838	286	190	96
55-59	55-59	3,595	1,826	1,769	162	112	50
60-64	60-64	3,372	1,623	1,749	115	79	36
65-69	65-69	2,208	1,099	1,109	45	28	17
70-74	70-74	1,566	748	818	37	27	10
75-79	75-79	1,320	597	723	21	20	1
80-84	80-84	890	400	490	8	4	4
85-89	85-89	590	317	273	22	19	3
90-94	90-94	193	97	96	7	5	2
95-99	95-99	32	11	21	2	1	1
100歲以上	100 Years and Over	3	1	2	—	—	—

資料來源：后里區戶政事務所。

Table 2-5 The Marital Status of the Population—by Age

Unit : Person

有 偶 Married			離 婚 Divorced			喪 偶 Widowed		
計 Total	男 Male	女 Female	計 Total	男 Male	女 Female	計 Total	男 Male	女 Female
24,460	12,721	11,739	1,994	1,056	938	2,918	687	2,231
24,340	12,646	11,694	2,143	1,153	990	3,000	715	2,285
24,278	12,605	11,673	2,255	1,224	1,031	3,041	708	2,333
24,345	12,637	11,708	2,375	1,280	1,095	3,096	718	2,378
24,152	12,495	11,657	2,452	1,326	1,126	3,221	723	2,498
24,090	12,438	11,652	2,591	1,386	1,205	3,271	726	2,545
24,064	12,446	11,618	2,665	1,439	1,226	3,350	735	2,615
23,995	12,398	11,597	2,785	1,503	1,282	3,401	726	2,675
24,055	12,403	11,652	2,921	1,553	1,368	3,395	710	2,685
23,993	12,352	11,641	2,984	1,593	1,391	3,462	713	2,749
24,125	12,410	11,715	3,097	1,646	1,451	3,500	705	2,795
—	—	—	—	—	—	—	—	—
12	1	11	1	1	—	—	—	—
149	38	111	27	10	17	—	—	—
835	314	521	104	32	72	1	—	1
2,215	954	1,261	261	107	154	12	—	12
2,972	1,404	1,568	487	228	259	29	1	28
2,658	1,346	1,312	474	252	222	44	4	40
2,898	1,507	1,391	542	317	225	97	9	88
2,977	1,559	1,418	425	232	193	152	21	131
2,836	1,488	1,348	322	187	135	275	39	236
2,559	1,358	1,201	237	133	104	461	53	408
1,597	920	677	113	75	38	453	76	377
1,010	605	405	49	32	17	470	84	386
748	439	309	24	16	8	527	122	405
399	258	141	13	10	3	470	128	342
203	169	34	14	11	3	351	118	233
51	44	7	4	3	1	131	45	86
5	5	—	—	—	—	25	5	20
1	1	—	—	—	—	2	—	2

Source : Houli Household Registration Office.

表 2-6 現住人口之婚姻狀況 —按里別分

單位：人

年底別及里別 End of Year & Village		總計 Grand Total			未婚 Single		
		計 Total	男 Male	女 Female	計 Total	男 Male	女 Female
民國104年底	End of 2015	54,344	27,633	26,711	23,622	12,872	10,750
	中和里	3,027	1,523	1,504	1,355	708	647
	仁里里	1,284	655	629	529	290	239
	公館里	2,562	1,324	1,238	1,050	575	475
	太平里	2,716	1,394	1,322	1,165	626	539
	月眉里	2,154	1,130	1,024	931	513	418
	后里里	4,337	2,238	2,099	1,861	1,046	815
	厚里里	2,576	1,314	1,262	1,118	601	517
	眉山里	3,893	1,963	1,930	1,659	892	767
	泰安里	1,538	826	712	647	385	262
	義里里	3,755	1,888	1,867	1,676	915	761
	義德里	3,228	1,577	1,651	1,392	722	670
	墩北里	4,363	2,178	2,185	2,053	1,101	952
	墩西里	2,318	1,190	1,128	1,003	561	442
	墩東里	5,866	2,971	2,895	2,579	1,415	1,164
	墩南里	3,894	2,003	1,891	1,666	913	753
	廣福里	2,346	1,164	1,182	998	555	443
	聯合里	1,929	991	938	788	434	354
	舊社里	2,558	1,304	1,254	1,152	620	532

資料來源：后里區戶政事務所。

Table 2-6 The Marital Status of the Population—by Village

Unit : Person

有 偶 Married			離 婚 Divorced			喪 偶 Widowed		
計 Total	男 Male	女 Female	計 Total	男 Male	女 Female	計 Total	男 Male	女 Female
24,125	12,410	11,715	3,097	1,646	1,451	3,500	705	2,795
1,352	693	659	141	90	51	179	32	147
552	285	267	98	54	44	105	26	79
1,202	620	582	145	89	56	165	40	125
1,235	648	587	137	79	58	179	41	138
953	514	439	112	65	47	158	38	120
2,009	1,030	979	224	112	112	243	50	193
1,162	600	562	144	76	68	152	37	115
1,759	909	850	209	109	100	266	53	213
681	359	322	92	58	34	118	24	94
1,593	821	772	256	114	142	230	38	192
1,414	707	707	218	112	106	204	36	168
1,815	912	903	231	111	120	264	54	210
984	513	471	158	84	74	173	32	141
2,646	1,343	1,303	299	149	150	342	64	278
1,805	940	865	186	98	88	237	52	185
913	470	443	228	112	116	207	27	180
912	464	448	103	66	37	126	27	99
1,138	582	556	116	68	48	152	34	118

Source : Houli Household Registration Office.

表 2-7 現住原住民戶口數

單位：人、戶

年底別及里別		戶 數 (戶) Num. of Household			人 口	
		合 計	平地原住民	山地原住民	合 計	
End of Year & Village		Total	Aborigines in Plains	Aborigines in Mountains	計 Subtotal	男 Male
民國94年底	End of 2005	103	44	59	406	193
民國95年底	End of 2006	108	47	61	419	187
民國96年底	End of 2007	107	44	63	407	175
民國97年底	End of 2008	114	48	66	454	198
民國98年底	End of 2009	119	52	67	453	195
民國99年底	End of 2010	122	55	67	467	195
民國100年底	End of 2011	138	55	83	496	212
民國101年底	End of 2012	141	59	82	500	210
民國102年底	End of 2013	145	69	76	518	226
民國103年底	End of 2014	170	76	94	540	237

資料來源：后里區戶政事務所。

Table 2-7 Households and Persons of Resident Indigene

Unit : Person/Household

數 (人)		Num. of Population					
Total	平地原住民 Aborigines in Plains			山地原住民 Aborigines in Mountains			
女 Female	計 Subtotal	男 Male	女 Female	計 Subtotal	男 Male	女 Female	
213	175	90	85	231	103	128	
232	184	90	94	235	97	138	
232	170	79	91	237	96	141	
256	204	95	109	250	103	147	
258	200	95	105	253	100	153	
272	211	96	115	256	99	157	
284	216	96	120	280	116	164	
290	220	93	127	280	117	163	
292	233	106	127	285	120	165	
303	244	109	135	296	128	168	

Source : Houli Household Registration Office.

表 2-7 現住原住民戶口數 (續完)

單位：人、戶

年底別及里別 End of Year & Village		戶 數 (戶) Num. of Household			人 口	
		合 計 Total	平地原住民 Aborigines in Plains	山地原住民 Aborigines in Mountains	合 計	
					計 Subtotal	男 Male
民國104年底	End of 2015	176	79	97	556	246
	中和里	4	2	2	9	4
	仁里里	1	—	1	3	—
	公館里	5	3	2	22	11
	太平里	6	4	2	18	8
	月眉里	6	2	4	23	7
	后里里	6	2	4	23	12
	厚里里	5	2	3	21	7
	眉山里	16	10	6	44	22
	泰安里	4	3	1	9	4
	義里里	16	6	10	64	27
	義德里	19	11	8	44	27
	墩北里	8	3	5	30	13
	墩西里	4	1	3	7	1
	墩東里	13	7	6	42	18
	墩南里	11	7	4	38	15
	廣福里	46	15	31	139	62
	聯合里	3	1	2	13	7
	舊社里	3	—	3	7	1

資料來源：后里區戶政事務所。

Table 2-7 Households and Persons of Resident Indigene (Cont.End)

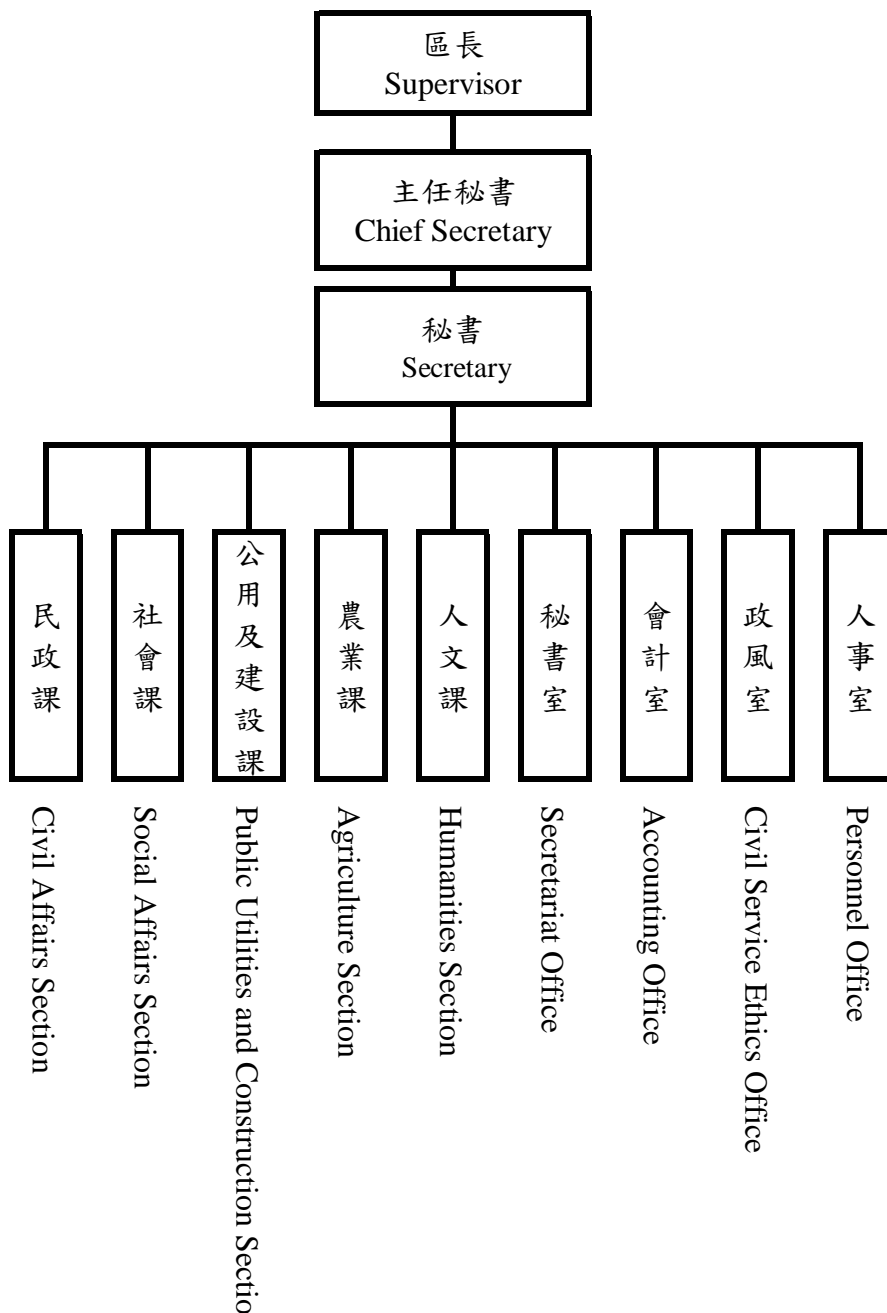
Unit : Person/Household

數 (人)		Num. of Population				
Total	平地原住民 Aborigines in Plains			山地原住民 Aborigines in Mountains		
女 Female	計 Subtotal	男 Male	女 Female	計 Subtotal	男 Male	女 Female
310	245	109	136	311	137	174
5	7	4	3	2	—	2
3	—	—	—	3	—	3
11	12	6	6	10	5	5
10	11	5	6	7	3	4
16	7	2	5	16	5	11
11	7	3	4	16	9	7
14	7	2	5	14	5	9
22	27	15	12	17	7	10
5	8	4	4	1	—	1
37	32	12	20	32	15	17
17	17	8	9	27	19	8
17	13	4	9	17	9	8
6	1	—	1	6	1	5
24	19	8	11	23	10	13
23	25	11	14	13	4	9
77	43	22	21	96	40	56
6	7	3	4	6	4	2
6	2	—	2	5	1	4

Source : Houli Household Registration Office.

表 3-1 本所行政組織

Table 3-1 Houli District Office Administrative Organization



資料來源：本所人事室。

Source : Personnel Office of Houli District.

附註：【—】實線表示直屬單位

【⋯】虛線表示附屬單位

表 3-2 區公所員工總人數
Table 3-2 Total Personnel of Houli District Office

單位：人

Unit : Person

年底別 End of Year	正式職員 預算員額 Personnel Management	員 工 總 人 數									
		總計 Grand Total	政務 人員 Political Appointee	民選 機關 首長 Elected Mayor	民意 代表 Elected Official	正式 職員 Staff	臨時 人員 Temporary Staff	約僱 人員 Contract Employees	技工 Technical Worker	駕駛 Driver	工友 Manual Worker
民國94年底 End of 2005	98	166	—	1	12	97	—	2	38	7	9
民國95年底 End of 2006	98	166	—	1	12	97	—	2	38	7	9
民國96年底 End of 2007	98	166	—	1	12	97	—	2	38	7	9
民國97年底 End of 2008	98	179	—	1	12	97	—	2	38	20	9
民國98年底 End of 2009	98	191	—	1	12	97	—	2	38	32	9
民國99年底 End of 2010	98	179	—	—	—	98	—	2	38	32	9
民國100年底 End of 2011	64	94	—	—	—	58	28	2	1	—	5
民國101年底 End of 2012	63	89	—	—	—	54	27	2	1	—	5
民國102年底 End of 2013	62	80	—	—	—	52	22	2	—	—	4
民國103年底 End of 2014	53	78	—	—	—	51	21	2	—	—	4
民國104年底 End of 2015	54	82	—	—	—	53	23	2	—	—	4

資料來源：本所人事室。

Source : Personnel Office of Houli District.

備註：94-99年資料包含清潔隊、圖書館、托兒所。

表 4-1 農耕土地面積

單位：公頃

年底別 End of Year	總計 Grand Total	水 田		
		合計 Total	兩期作 Double-Cropped	
民國94年底 End of 2005	3,042.90	1,968.82	1,968.82	
民國95年底 End of 2006	2,978.97	1,913.82	1,913.82	
民國96年底 End of 2007	2,978.97	1,913.82	1,913.82	
民國97年底 End of 2008	2,971.92	1,908.12	1,908.12	
民國98年底 End of 2009	2,550.88	1,505.78	1,505.78	
民國99年底 End of 2010	2,550.88	1,505.78	1,505.78	
民國100年底 End of 2011	2,508.35	1,332.21	1,332.21	
民國101年底 End of 2012	2,400.70	1,328.93	1,328.93	
民國102年底 End of 2013	2,397.65	1,327.76	1,327.76	
年底別 End of Year	總 計 Grand Total	耕作地		
		合計 Total	短期耕作地	
			計 Subtotal	水稻 Rice
民國103年底 End of 2014	2,384.19	2,363.94	1,436.39	934.77
民國104年底 End of 2015	2,342.87	2,337.71	1,476.80	926.46

資料來源：臺中市政府農業局。

Table 4-1 Area of Cultivated Land

Unit : Hectare

Paddy Field		旱田	
單期作 Single-Cropped			
第一期作 1st Crop	第二期作 2nd Crop	Upland Field	
—	—	1,074.08	
—	—	1,065.15	
—	—	1,065.15	
—	—	1,063.80	
—	—	1,045.10	
—	—	1,045.10	
—	—	1,176.14	
—	—	1,071.77	
—	—	1,069.89	
Area of Cultivated Land			長期休閒地
Short-term Cultivation		長期耕作地	
水稻以外之短期作	短期休閒		
Other Crops	Short-term Recreational field	Long-term Cultivation	Long-term Recreational field
180.86	320.76	927.55	20.25
192.27	358.07	860.91	5.16

Source : Department of Agriculture, Taichung City Government.

表 4-2 稻米收穫面積及生產量

單位：公頃、公噸、公噸/公頃

年別 Year		總計 Grand Total			
		收穫面積 Harvested Area	產量 Production	平均產量 Average Production	收穫面積 Harvested Area
民國94年	2005	1,916.55	10,747.50	5.61	1,916.55
民國95年	2006	1,823.00	10,249.00	5.62	1,823.00
民國96年	2007	1,784.40	6,696.48	3.75	1,784.40
民國97年	2008	1,792.08	7,711.15	4.30	1,792.08
民國98年	2009	1,654.00	9,702.00	5.87	1,654.00
民國99年	2010	1,639.00	7,516.00	4.59	1,639.00
民國100年	2011	1,667.67	10,341.85	6.20	1,667.67
民國101年	2012	1,658.62	10,254.68	6.18	1,658.62
民國102年	2013	1,665.65	9,299.88	5.58	1,665.65
民國103年	2014	1,687.90	10,061.52	5.96	1,687.90
民國104年	2015	1,612.44	8,782.66	5.45	1,612.44

資料來源：行政院農委會農糧署中區分署臺中辦事處。

Table 4-2 Harvested Area and Production of Rice

Unit : Hectare ; m.t. ; m.t./Hectare

水 稻		Paddy Rice		
合計 Total		蓬萊 Japonica Rice		
產量 Production	平均產量 Average Production	收穫面積 Harvested Area	產量 Production	平均產量 Average Production
10,747.50	5.61	1,776.55	9,972.00	5.61
10,249.00	5.62	1,683.00	9,469.00	5.63
6,696.48	3.75	1,694.40	6,305.64	3.72
7,711.15	4.30	1,697.08	7,277.20	4.29
9,702.00	5.87	1,589.00	9,320.00	5.87
7,516.00	4.59	1,584.00	7,268.00	4.59
10,341.85	6.20	1,617.67	10,045.85	6.21
10,254.68	6.18	1,608.62	9,950.73	6.19
9,299.88	5.58	1,616.65	9,025.82	5.58
10,061.52	5.96	1,638.90	9,769.21	5.96
8,782.66	5.45	1,563.44	8,521.14	5.45

Source : Taichung Offices, Central Regional Office, Agriculture and Food Agency, Council of Agriculture, Executive Yuan.

表 4-2 稻米收穫面積及生產量（續完）

單位：公頃、公噸、公噸/公頃

年別 Year	水 稻					
	在來 India Rice			長秈 India Rice (Long)		
	收穫面積 Harvested Area	產量 Production	平均產量 Average Production	收穫面積 Harvested Area	產量 Production	平均產量 Average Production
民國94年 2005	—	—	—	40.00	238.00	5.95
民國95年 2006	—	—	—	40.00	230.00	5.75
民國96年 2007	—	—	—	25.00	118.50	4.74
民國97年 2008	—	—	—	25.00	118.50	4.74
民國98年 2009	—	—	—	—	—	—
民國99年 2010	—	—	—	—	—	—
民國100年 2011	—	—	—	—	—	—
民國101年 2012	—	—	—	—	—	—
民國102年 2013	—	—	—	—	—	—
民國103年 2014	—	—	—	—	—	—
民國104年 2015	—	—	—	—	—	—

資料來源：行政院農委會農糧署中區分署臺中辦事處。

Table 4-2 Harvested Area and Production of Rice (Cont.End)

Unit : Hectare ; m.t. ; m.t/Hectare

Paddy Rice						陸稻 Upland Rice		
圓糯 Glutinous Rices of Japonica Type			長糯 Glutinous Rice of India Type					
收穫面積 Harvested Area	產量 Production	平均產量 Average Production	收穫面積 Harvested Area	產量 Production	平均產量 Average Production	收穫面積 Harvested Area	產量 Production	平均產量 Average Production
100.00	537.50	5.38	—	—	—	—	—	—
100.00	550.00	5.50	—	—	—	—	—	—
65.00	272.34	4.19	—	—	—	—	—	—
70.00	315.45	4.51	—	—	—	—	—	—
65.00	382.00	5.88	—	—	—	—	—	—
55.00	248.00	4.51	—	—	—	—	—	—
50.00	296.00	5.92	—	—	—	—	—	—
50.00	303.95	6.08	—	—	—	—	—	—
49.00	274.06	5.59	—	—	—	—	—	—
49.00	292.31	5.97	—	—	—	—	—	—
49.00	261.52	5.34	—	—	—	—	—	—

Source : Taichung Offices, Central Regional Office, Agriculture and Food Agency, Council of Agriculture, Executive Yuan.

表 4-3 農產品收穫面積及生產量
(1) 普通作物生產

單位：公頃、公噸

年別		總計		甘藷		小麥		食用玉蜀黍	
		Grand Total		Sweet Potatoes		Wheat		Food Corn	
		收穫面積	產量	收穫面積	產量	收穫面積	產量	收穫面積	產量
Year		Harvested Area	Production	Harvested Area	Production	Harvested Area	Production	Harvested Area	Production
民國94年	2005	229.62	4,873.73	58.70	1,398.30	—	—	12.07	79.38
民國95年	2006	181.68	3,933.72	16.72	387.29	—	—	10.72	71.61
民國96年	2007	14.42	127.46	2.55	60.10	—	—	8.46	60.60
民國97年	2008	18.02	94.81	1.94	34.86	—	—	8.03	42.83
民國98年	2009	53.51	689.26	32.35	583.25	—	—	17.72	98.27
民國99年	2010	32.32	431.90	21.20	375.20	—	—	10.48	55.45
民國100年	2011	20.21	256.20	11.08	206.88	—	—	8.83	48.57
民國101年	2012	15.61	177.13	7.40	132.92	—	—	7.89	43.40
民國102年	2013	11.96	76.14	1.13	20.85	—	—	8.65	49.62
民國103年	2014	15.96	89.21	0.08	1.56	—	—	13.83	81.93
民國104年	Ⓟ2015	20.80	130.90	1.01	19.81	—	—	18.10	106.30

資料來源：行政院農委會農糧署。

附註：104年資料為初步統計數。

Table 4-3 Harvested Area and Production of Crop Products
(1) Common Crops

Unit : Hectare 、 m.t.

硬質玉米		蜀黍(高粱)		大豆		落花生		紅豆		其他雜糧	
Hard Corns		Sorghum		Soybeans		Peanuts		Adzuki Beans		Other Coarse Grain	
收穫面積	產量	收穫面積	產量	收穫面積	產量	收穫面積	產量	收穫面積	產量	收穫面積	產量
Harvested Area	Production	Harvested Area	Production	Harvested Area	Production	Harvested Area	Production	Harvested Area	Production	Harvested Area	Production
—	—	—	—	—	—	0.55	1.18	—	—	158.30	3,394.87
—	—	—	—	—	—	0.58	1.28	—	—	153.66	3,473.54
—	—	—	—	2.30	4.52	1.11	2.24	—	—	—	—
—	—	—	—	6.80	14.66	1.25	2.45	—	—	—	—
—	—	—	—	2.40	5.76	1.04	1.98	—	—	—	—
—	—	—	—	0.30	0.60	0.34	0.65	—	—	—	—
—	—	—	—	—	—	0.30	0.75	—	—	—	—
—	—	—	—	—	—	0.32	0.82	—	—	—	—
—	—	—	—	2.00	5.20	0.18	0.47	—	—	—	—
—	—	—	—	—	—	2.05	5.72	—	—	—	—
—	—	—	—	—	—	1.69	4.80	—	—	—	—

Source : Agriculture and Food Agency, Council of Agriculture, Executive Yuan.

Note : The figures of 2015 are preliminary.

表 4-3 農產品收穫面積及生產量 (續一)
(2)特用作物生產

單位：公頃、公噸

年別		總計		茶葉		菸草		芝麻(胡麻)	
		Grand Total		Tea		Tobacco		Sesame	
		收穫面積	產量	收穫面積	產量	收穫面積	產量	收穫面積	產量
Year		Harvested Area	Production	Harvested Area	Production	Harvested Area	Production	Harvested Area	Production
民國94年	2005	7.55	64.19	—	—	—	—	—	—
民國95年	2006	14.20	35.95	—	—	—	—	5.90	3.54
民國96年	2007	7.20	32.16	—	—	—	—	—	—
民國97年	2008	9.93	28.43	—	—	—	—	1.30	0.77
民國98年	2009	9.90	28.56	—	—	—	—	1.60	0.96
民國99年	2010	8.65	28.45	—	—	—	—	0.30	0.18
民國100年	2011	0.98	2.31	—	—	—	—	0.78	0.51
民國101年	2012	9.26	29.21	—	—	—	—	1.16	0.75
民國102年	2013	9.26	29.21	—	—	—	—	0.25	0.17
民國103年	2014	11.80	40.26	—	—	—	—	3.50	2.00
民國104年	Ⓐ2015	9.72	43.01	—	—	—	—	1.10	0.75

資料來源：行政院農委會農糧署。

附註：104年資料為初步統計數。

Table 4-3 Harvested Area and Production of Crop Products (Cont.1)
(2) Special Crops

Unit : Hectare、m.t.

山藥		食用甘蔗		其他特用作物	
Chinese yam		Sugar-cane (fresh)		Other Special Crops	
收穫面積	產量	收穫面積	產量	收穫面積	產量
Harvested Area	Production	Harvested Area	Production	Harvested Area	Production
—	—	1.00	38.00	6.55	26.19
—	—	—	—	8.30	32.41
—	—	—	—	7.20	32.16
—	—	—	—	8.63	27.66
—	—	—	—	8.30	27.60
—	—	—	—	8.35	28.27
0.20	1.80	—	—	—	—
0.20	1.60	—	—	7.90	26.86
0.20	1.52	0.20	9.64	7.90	28.11
0.20	1.56	0.20	9.70	7.90	27.00
—	—	0.20	9.70	8.42	32.56

Source : Agriculture and Food Agency, Council of Agriculture, Executive Yuan.

Note : The figures of 2015 are preliminary.

表 4-3 農產品收穫面積及生產量 (續二)
(3) 蔬菜生產

單位：公頃、公噸

年別		總計		蘿蔔		芋	
		Grand Total		Radishes		Taros	
Year		收穫面積	產量	收穫面積	產量	收穫面積	產量
		Harvested Area	Production	Harvested Area	Production	Harvested Area	Production
民國94年	2005	192.09	3,490.82	—	—	—	—
民國95年	2006	310.27	5,701.25	—	—	—	—
民國96年	2007	338.48	6,601.14	—	—	—	—
民國97年	2008	432.29	8,109.74	—	—	—	—
民國98年	2009	384.36	7,677.08	—	—	—	—
民國99年	2010	369.24	7,535.69	—	—	—	—
民國100年	2011	361.87	8,341.57	—	—	38.25	612.00
民國101年	2012	349.84	5,870.01	0.66	13.20	38.89	544.46
民國102年	2013	364.06	6,986.33	0.30	6.30	50.41	655.33
民國103年	2014	361.71	7,629.41	0.30	11.10	43.88	877.60
民國104年	㊦2015	427.96	9,597.63	—	—	64.82	1,328.81

資料來源：行政院農委會農糧署。

附註：104年資料為初步統計數。

Table 4-3 Harvested Area and Production of Crop Products (Cont.2)
(3) Vegetables

Unit : Hectare 、 m.t.

馬鈴薯		蔥		竹筍		甘藍	
Potatoes		Scallion		Bamboo Shoot		Cabbage	
收穫面積	產量	收穫面積	產量	收穫面積	產量	收穫面積	產量
Harvested Area	Production	Harvested Area	Production	Harvested Area	Production	Harvested Area	Production
—	—	—	—	12.51	125.10	10.58	325.89
—	—	—	—	13.26	145.86	32.45	1,103.30
—	—	—	—	13.26	145.86	43.80	1,422.94
—	—	—	—	10.31	82.48	43.53	1,490.47
—	—	—	—	7.60	68.40	43.10	1,677.12
—	—	—	—	7.90	67.15	11.78	441.42
189.24	4,497.92	—	—	8.10	64.80	23.33	976.54
133.52	2,670.40	—	—	62.91	71.40	13.67	519.80
160.02	3,392.38	—	—	8.50	70.55	17.11	741.01
160.36	3,627.22	—	—	8.50	80.75	5.33	238.65
147.98	3,609.18	1.80	36.10	8.41	77.37	37.98	1,700.87

Source : Agriculture and Food Agency, Council of Agriculture, Executive Yuan.

Note : The figures of 2015 are preliminary.

表 4-3 農產品收穫面積及生產量 (續三)
(3) 蔬菜生產

單位：公頃、公噸

年別		瓠菜		冬瓜		苦瓜		番茄	
		Water Convolvulus		White Gourds		Bitter Gourds		Tomatoes	
Year		收穫面積	產量	收穫面積	產量	收穫面積	產量	收穫面積	產量
		Harvested Area	Production	Harvested Area	Production	Harvested Area	Production	Harvested Area	Production
民國94年	2005	—	—	—	—	—	—	—	—
民國95年	2006	—	—	—	—	—	—	—	—
民國96年	2007	—	—	—	—	—	—	—	—
民國97年	2008	—	—	—	—	—	—	—	—
民國98年	2009	—	—	—	—	—	—	—	—
民國99年	2010	—	—	—	—	—	—	—	—
民國100年	2011	—	—	—	—	85.95	1,783.15	15.46	352.68
民國101年	2012	—	—	—	—	73.71	1,330.60	7.72	158.92
民國102年	2013	0.30	6.30	—	—	76.38	1,241.72	11.46	232.43
民國103年	2014	—	—	—	—	75.40	1,395.25	14.16	300.87
民國104年	Ⓟ2015	—	—	4.20	84.00	80.90	1,435.68	17.64	373.11

資料來源：行政院農委會農糧署。

附註：104年資料為初步統計數。

Table 4-3 Harvested Area and Production of Crop Products (Cont.3)
(3) Vegetables

Unit : Hectare 、 m.t.

西瓜		花椰菜		蘆筍		其他		太空包香菇
Watermelons		Cauliflower		Asparagus		Other		Bag of cultured Shiitake
收穫面積	產量	收穫面積	產量	收穫面積	產量	收穫面積	產量	產量
Harvested Area	Production	Harvested Area	Production	Harvested Area	Production	Harvested Area	Production	Production
36.23	1,050.67	—	—	—	—	132.67	1,988.34	—
14.79	409.15	—	—	—	—	248.77	4,030.41	—
2.52	35.80	—	—	—	—	278.85	4,996.11	—
6.50	79.00	—	—	—	—	371.39	6,447.16	—
7.19	139.56	—	—	—	—	325.47	5,772.00	—
4.30	154.80	—	—	—	—	344.35	6,859.86	—
1.44	52.48	—	—	0.10	2.00	—	—	—
17.85	554.40	—	—	0.91	6.83	—	—	—
5.74	166.46	0.20	3.60	0.31	2.37	33.33	467.88	—
16.30	554.20	—	—	—	—	37.48	543.77	—
8.28	281.56	—	—	14.70	98.49	41.25	572.46	—

Source : Agriculture and Food Agency, Council of Agriculture, Executive Yuan.

Note : The figures of 2015 are preliminary.

表 4-3 農產品收穫面積及生產量 (續四)
(4) 果品生產

單位：公頃、公噸

年別		總計		香 蕉		椪 柑	
		Grand Total		Bananas		Ponkans	
Year		收穫面積	產量	收穫面積	產量	收穫面積	產量
		Harvested Area	Production	Harvested Area	Production	Harvested Area	Production
民國94年	2005	741.72	11,143.74	0.10	1.43	90.21	1,174.75
民國95年	2006	739.02	13,179.37	0.20	2.20	9.21	1,699.60
民國96年	2007	703.56	11,862.74	1.30	15.02	90.21	1,439.90
民國97年	2008	718.87	11,487.08	1.20	11.88	96.26	1,620.75
民國98年	2009	713.67	12,936.36	1.20	11.88	96.26	1,474.37
民國99年	2010	763.59	15,832.46	2.18	28.78	97.44	1,993.83
民國100年	2011	611.56	12,997.36	1.88	25.85	91.25	2,044.00
民國101年	2012	527.42	10,786.16	2.08	27.46	89.75	1,795.00
民國102年	2013	585.06	10,763.08	2.08	27.91	89.65	1,667.49
民國103年	2014	581.82	11,891.83	1.98	28.31	85.00	1,768.00
民國104年	Ⓟ2015	517.21	9,831.53	2.13	28.12	84.20	1,515.60

資料來源：行政院農委會農糧署。

附註：104年資料為初步統計數。

Table 4-3 Harvested Area and Production of Crop Products (Cont.4)
(4) Fruits

Unit : Hectare、m.t.

桶柑		龍眼		桃	
Tankans		Longans		Peaches	
收穫面積	產量	收穫面積	產量	收穫面積	產量
Harvested Area	Production	Harvested Area	Production	Harvested Area	Production
—	—	—	—	—	—
—	—	—	—	—	—
—	—	—	—	—	—
—	—	—	—	—	—
—	—	—	—	—	—
—	—	—	—	—	—
—	—	—	—	—	—
—	—	0.90	9.45	12.67	157.11
—	—	1.10	10.23	12.94	160.46
—	—	1.10	9.57	14.22	177.47
—	—	1.10	9.57	13.94	178.43
—	—	1.10	7.92	12.24	151.78

Source : Agriculture and Food Agency, Council of Agriculture, Executive Yuan.

Note : The figures of 2015 are preliminary.

表 4-3 農產品收穫面積及生產量 (續完)
(4) 果品生產

單位：公頃、公噸

年別		柿		葡萄		枇杷	
		Persimmons		Grapes		Loquat	
Year		收穫面積	產量	收穫面積	產量	收穫面積	產量
		Harvested Area	Production	Harvested Area	Production	Harvested Area	Production
民國94年	2005	—	—	113.54	3,851.37	—	—
民國95年	2006	—	—	113.45	4,298.37	—	—
民國96年	2007	—	—	76.68	2,193.05	—	—
民國97年	2008	—	—	76.68	1,824.98	—	—
民國98年	2009	—	—	76.68	2,530.43	—	—
民國99年	2010	—	—	126.96	2,445.15	—	—
民國100年	2011	151.41	2,816.23	40.53	1,507.46	0.47	3.98
民國101年	2012	151.91	2,734.38	33.93	1,076.41	0.62	4.66
民國102年	2013	152.41	2,592.49	32.93	1,023.51	0.62	4.89
民國103年	2014	152.41	2,606.21	2.90	102.66	0.57	4.82
民國104年	Ⓔ2015	132.11	1,902.38	2.65	85.86	0.57	4.56

資料來源：行政院農委會農糧署。

附註：104年資料為初步統計數。

Table 4-3 Harvested Area and Production of Crop Products (Cont.End)
(4) Fruits

Unit : Hectare 、 m.t.

荔枝		梨		鳳梨		其他	
Lichees		Pears		Pineapples		Others	
收穫面積	產量	收穫面積	產量	收穫面積	產量	收穫面積	產量
Harvested Area	Production	Harvested Area	Production	Harvested Area	Production	Harvested Area	Production
25.60	145.92	279.00	3,515.40	—	—	233.27	2,454.87
25.60	161.28	280.10	4,285.53	—	—	310.46	2,732.39
25.60	176.64	282.73	5,089.14	—	—	227.04	2,948.99
26.72	224.45	287.18	4,910.78	—	—	230.83	2,894.24
26.72	208.42	285.98	5,919.79	—	—	226.83	2,791.47
27.37	205.28	285.58	7,676.42	—	—	224.06	3,483.01
27.37	229.91	285.08	6,203.37	—	—	—	—
27.77	199.94	195.38	4,376.54	6.75	354.38	5.19	46.71
25.69	208.00	196.63	3,970.38	3.50	186.20	66.23	895.17
27.82	250.00	195.33	4,687.95	4.01	210.53	96.76	2,044.97
18.62	206.68	171.83	4,068.96	3.45	181.13	88.31	1,678.55

Source : Agriculture and Food Agency, Council of Agriculture, Executive Yuan.

Note : The figures of 2015 are preliminary.

表 4-4 現有家畜數
Table 4-4 Number of Current Livestock

單位：頭

Unit : Head

年底別 End of Year	總計 Grand Total	乳牛 Dairy Cattle	馬 Horses	豬 Hogs	鹿 Deer	兔 Rabbits	羊 Goats
民國94年底 End of 2005	53,709	1,238	89	51,816	103	—	463
民國95年底 End of 2006	50,060	729	36	48,870	50	—	375
民國96年底 End of 2007	47,758	587	130	46,540	101	—	400
民國97年底 End of 2008	45,856	593	114	44,738	105	—	306
民國98年底 End of 2009	44,871	613	114	43,808	104	—	232
民國99年底 End of 2010	49,598	661	114	48,543	89	—	191
民國100年底 End of 2011	51,745	827	114	50,545	97	—	162
民國101年底 End of 2012	48,917	858	77	47,676	102	—	204
民國102年底 End of 2013	47,847	810	77	46,711	95	—	154
民國103年底 End of 2014	27,940	815	77	26,816	99	—	133
民國104年底 End of 2015	28,555	652	77	27,646	89	—	91

資料來源：行政院農委會。

Source : Council of Agriculture, Executive Yuan.

表 4-5 家畜屠宰頭數
Table 4-5 Number of Livestock Slaughtered

單位：頭

Unit：Head

年別 Year	屠宰場所(年底) Slaughter House (End of Year)		牛 Cattle				豬 (供應 屠宰) Hogs (Slaughter Supply)	羊 Goats
	電動 Electric	人工 Artificial	合計 Total	水牛 Buffaloes	黃牛及 雜種牛 Yellow & Hybrid Cattle	乳牛 Dairy Cattle		
民國94年 2005	—	—	—	—	—	—	—	—
民國95年 2006	—	—	—	—	—	—	56,139	—
民國96年 2007	—	—	13	—	6	7	69,064	118
民國97年 2008	—	—	108	—	2	106	62,872	128
民國98年 2009	—	—	284	—	12	272	66,062	121
民國99年 2010	—	—	222	—	40	182	65,989	86
民國100年 2011	—	—	209	—	7	202	74,729	105
民國101年 2012	—	—	276	—	152	124	74,484	51
民國102年 2013	—	—	185	—	2	183	70,776	73
民國103年 2014	—	—	163	44	30	89	64,851	81
民國104年 2015	—	—	256	—	18	238	39,237	10

資料來源：行政院農委會。

Source：Council of Agriculture, Executive Yuan.

表 4-6 現有家禽數量
Table 4-6 Number of Poultry

單位：千隻

Unit : 1000 Head

年底別 End of Year		雞 Chicken			鴨 Ducks			鵝 Geese	火雞 Turkeys
		合計 Total	蛋雞 Layer	肉雞 Broiler	合計 Total	蛋鴨 Tsaiya	肉鴨 Mule & Muscovy Duck		
民國94年底	End of 2005	552.00	24.00	498.00	41.00	12.00	29.00	1.00	1.00
民國95年底	End of 2006	545.00	26.00	519.00	33.00	—	33.00	—	—
民國96年底	End of 2007	508.00	24.00	484.00	46.00	12.00	34.00	—	—
民國97年底	End of 2008	467.00	26.00	441.00	45.00	11.00	34.00	—	—
民國98年底	End of 2009	551.00	26.00	525.00	42.00	7.00	35.00	—	—
民國99年底	End of 2010	517.00	26.00	491.00	47.00	12.00	35.00	—	—
民國100年底	End of 2011	420.39	26.00	394.39	34.70	—	34.70	—	—
民國101年底	End of 2012	322.00	26.00	296.00	35.00	—	35.00	—	—
民國102年底	End of 2013	238.16	26.00	212.16	34.70	—	34.70	—	—
民國103年底	End of 2014	348.98	26.00	322.98	34.70	—	34.70	—	—
民國104年底	End of 2015	108.32	—	108.32	33.70	—	33.70	—	—

資料來源：行政院農委會。

Source : Council of Agriculture, Executive Yuan.

表 4-7 乳母牛頭數及產乳量價值
Table 4-7 Number of Dairy Cattle ; Quantity and Value of Milk

年別 Year	年底飼養戶數 (戶) Number of Dairy Farms End of Year (Farm)	年底經產牛頭數 (頭) Number of Multiparous Cattle End of Year(Head)	全年產乳量及價值 Year-Round Quantity & Value of Milk	
			產乳量(噸) Quantity(m.t.)	總值(千元) Value (N.T.\$1000)
			民國94年 2005	5
民國95年 2006	7	327	2,324.01	47,735.14
民國96年 2007	6	312	2,167.34	47,247.99
民國97年 2008	6	287	2,337.22	52,751.15
民國98年 2009	5	444	2,646.62	60,078.32
民國99年 2010	5	661	2,916.40	70,635.31
民國100年 2011	5	532	2,694.37	69,541.59
民國101年 2012	5	549	2,646.91	69,137.26
民國102年 2013	4	514	2,486.16	64,938.37
民國103年 2014	4	504	2,498.16	65,376.85
民國104年 2015	4	436	2,276.50	59,575.87

資料來源：行政院農委會。

Source : Council of Agriculture, Executive Yuan.

表 5-1 工廠登記現有家數

單位：家

年底別		總計	食品製造業	菸草製造業	紡織業	成衣及服飾 品製造業
End of Year		Total	Food & Drinking Manufacturing	Tobacco Manufacturing	Textiles Mills	Manufacture of Wearing Apparel, Accessories & Others
民國94年底	End of 2005	471	32	—	9	10
民國95年底	End of 2006	372	17	—	8	8

年底別		總計	食品製造業	飲料製造業	菸草製造業	紡織業
End of Year		Total	Food & Drinking Manufacturing	Beverage	Tobacco Manufacturing	Textiles Mills
民國96年底	End of 2007	373	14	5	—	11
民國97年底	End of 2008	368	12	7	—	12
民國98年底	End of 2009	354	12	6	—	9
民國99年底	End of 2010	353	12	4	—	9
民國100年底	End of 2011	361	12	2	—	9
民國101年底	End of 2012	364	12	2	—	8
民國102年底	End of 2013	393	12	2	—	9
民國103年底	End of 2014	419	13	2	—	8
民國104年底	End of 2015	442	16	2	—	8

資料來源：臺中市政府經濟發展局。

Table 5-1 Number of Factories Existing Registered

Unit : number

皮革、毛皮及其製品製造業	木竹製品製造業	傢俱及裝設品製造業	紙漿、紙及紙製品製造業	印刷及有關事業	化學材料製造業	化學製品製造業
Leather	Lumber	Furniture	Paper Products	Printing	Chemical	Chemical Products
30	28	34	11	4	3	6
23	18	25	6	4	3	5

成衣及服飾品製造業	皮革、毛皮及其製品製造業	木竹製品製造業	紙漿、紙及紙製品製造業	印刷及其輔助業	石油及煤製品製造業	化學材料製造業	化學製品製造業
Manufacture of Wearing Apparel, Accessories & Others	Leather	Lumber	Paper Products	Printing	Manufacture of Petroleum & Coal Products	Chemical	Chemical Products
5	21	18	6	3	1	3	5
5	21	18	6	3	1	3	6
5	19	18	6	4	1	4	6
5	20	18	6	4	1	4	7
6	20	18	7	5	1	3	7
6	19	17	7	5	1	3	7
4	19	14	7	5	1	3	8
3	19	12	7	5	1	3	8
4	18	15	7	7	1	3	9

Source : Taichung City Economic Development Bureau.

表 5-1 工廠登記現有家數 (續完)

單位：家

年底別	石油及煤製品製造業	橡膠製品製造業	塑膠製品製造業	非金屬礦物製品製造業	金屬基本工業	金屬製品製造業
End of Year	Manufacture of Petroleum & Coal Products	Manufacture of Rubber Products	Manufacture of Plastic Products	Manufacture of Non-metallic Mineral Products	Basic Metal Industries	Manufacture of Fabricated Metal Products
民國94年底 End of 2005	1	8	32	13	9	54
民國95年底 End of 2006	1	8	21	12	10	51

年底別	藥品製造業	橡膠製品製造業	塑膠製品製造業	非金屬礦物製品製造業	基本金屬製造業	金屬製品製造業
End of Year	Medical Goods	Manufacture of Rubber Products	Manufacture of Plastic Products	Manufacture of Non-metallic Mineral Products	Basic Metal Industries	Manufacture of Fabricated Metal Products
民國96年底 End of 2007	—	8	19	12	11	58
民國97年底 End of 2008	—	9	17	12	11	61
民國98年底 End of 2009	—	8	16	12	10	60
民國99年底 End of 2010	—	8	17	11	11	61
民國100年底 End of 2011	—	7	19	14	11	67
民國101年底 End of 2012	—	7	18	12	12	70
民國102年底 End of 2013	—	7	16	13	13	93
民國103年底 End of 2014	—	7	17	12	14	111
民國104年底 End of 2015	—	8	19	12	14	123

資料來源：臺中市政府經濟發展局。

Table 5-1 Number of Factories Existing Registered (Cont.End)

Unit : number

機械設備 製造修配 業	電腦通信視聽 電子	電子零阻 件製造業	電力及電子 機械器材製 造修配業	運輸工具 製造修配 業	精密器械製 造業	雜項工業製品製造業
Manufacture & Repair of Machinery & Equipment	Manufacture of 3C Products	Manufacture of Electronic	Manufacture & Repair of Electrical & Electronic Machinery	Manufacture of Repair of Transport Equipment	Manufacture of Precision Instruments	Manufacture of Miscellaneous Industrial Products
103	4	4	13	13	2	48
88	3	4	10	8	2	37

電子零組 件製造業	電腦、電子產 品及光學製品 製造業	電力設備 製造業	機械設備製 造業	汽車及其 零件製造 業	其他運輸工 具製造業	家具製造 業	其他製造 業
Manufacture of Electronic	Computers, Electronic & Optical Products	Electrical Equipment	Machinery Equipment	Motor Vehicles & Parts	Other Transport Equipment	Furniture Products	Others
4	4	9	83	2	7	25	39
4	4	10	76	3	6	26	35
4	3	12	73	3	6	23	34
5	3	11	72	3	7	20	34
5	3	11	74	3	6	19	32
4	3	12	76	3	8	19	33
4	3	13	83	3	9	18	34
4	4	12	88	3	11	22	33
4	5	13	85	3	11	23	32

Source : Taichung City Economic Development Bureau.

表 5-2 自來水普及率

年底別		人口數
		Population
End of Year		行政區域(A)
		Administrative Population
民國94年底	End of 2005	54,776
民國95年底	End of 2006	54,630
民國96年底	End of 2007	54,562
民國97年底	End of 2008	54,566
民國98年底	End of 2009	54,401
民國99年底	End of 2010	54,287
民國100年底	End of 2011	54,033
民國101年底	End of 2012	54,089
民國102年底	End of 2013	54,076
民國103年底	End of 2014	54,106
民國104年底	End of 2015	54,344

資料來源：臺灣自來水股份有限公司。

Table 5-2 Water Supply Rate of Population Served

(人) (Person)		普及率(%) (C/A) *100%
供水區域(B) Population in Served Area	實際供水(C) Actual Population Served	Percentage of Population Served (%)
54,133	50,399	92.01
53,931	51,836	94.89
53,474	51,879	95.08
53,394	51,944	95.19
53,313	52,229	96.01
52,950	52,155	96.07
53,189	52,745	97.62
53,456	53,442	98.80
53,771	53,583	99.09
53,885	53,784	99.40
54,316	54,285	99.89

Source : Taiwan Water Corporation.

表 6-1 歲入來源別預決算

中華民國104年度

單位：新臺幣千元

科目 Item	本年度 This year			上年度 The previous year		
	預算數 Budget	決算數 Settled	比較增減數 Difference	預算數 Budget	決算數 Settled	比較增減數 Difference
	(1)	(2)	(2)-(1)	(1)	(2)	(2)-(1)
經常門資本門合計 Total	19,634	36,156	16,522	13,874	20,260	6,386
經常門合計 Subtotal of Current	19,634	36,156	16,522	13,874	20,260	6,386
罰款及賠償收入 Fines and Indemnities	—	151	151	—	329	329
罰金罰鍰及息金 Fines and Indemnities	—	—	—	—	—	—
罰金罰鍰 Fines	—	—	—	—	—	—
賠償收入 Indemnities	—	151	151	—	329	329
一般賠償收入 General damages	—	151	151	—	329	329
規費收入 Fees	14,955	28,921	13,966	7,425	10,189	2,764
行政規費收入 Administrative Fees	475	366	-109	380	481	101
證照費 Licenses Issued	475	330	-145	380	437	57
許可費 Licensing Fee	—	36	36	—	44	44
使用規費收入 Use Fees	14,480	28,555	14,075	7,045	9,708	2,663
場地設施使用費 for Facilities Use	14,480	28,555	14,075	7,045	9,708	2,663
道路使用費 for Services Use	—	—	—	—	—	—
財產收入 Public Property	80	166	86	50	150	100

資料來源：本所會計室。

Table 6-1 Budget and Settled Account of Revenues by Sources

FY 2015

Unit : N.T.\$1,000

科目 Item	本年度 This year			上年度 The previous year		
	預算數 Budget	決算數 Settled	比較增減數 Difference	預算數 Budget	決算數 Settled	比較增減數 Difference
	(1)	(2)	(2)-(1)	(1)	(2)	(2)-(1)
財產孳息 Interest Derived from Prop.	80	106	26	50	94	44
利息收入 Interest	80	106	26	50	94	44
廢舊物資售價 Waste materials price	—	60	60	—	56	56
廢舊物資售價 Waste materials price	—	60	60	—	56	56
補助及協助收入 Grants and assist in income	299	299	—	299	299	—
上級政府補助收入 Higher levels of government grant income	299	299	—	299	299	—
計畫型補助收入 Project-based subsidy income	299	299	—	299	299	—
捐獻及贈與收入 Receipts from Donations and Gifts	4,300	4,300	—	6,100	5,696	-404
捐獻收入 Donations	4,300	4,300	—	6,100	5,696	-404
一般捐獻 General Donations	4,300	4,300	—	6,100	5,696	-404
其他收入 Others	—	2,319	2,319	—	3,596	3,596
雜項收入 Miscellaneous	—	2,319	2,319	—	3,596	3,596
收回以前年度歲出 Recovery of Previous Fiscal Year Expenditures	—	105	105	—	3	3
其他雜項收入 Other Miscellaneous	—	2,214	2,214	—	3,593	3,593

Source : Accounting Office of Houli District.

表 6-2 歲出預決算

中華民國104年度

單位：新臺幣千元

科目 Item	本年度 This year			上年度 The previous year		
	預算數 Budget	決算數 Settled	比較增減數 Difference	預算數 Budget	決算數 Settled	比較增減數 Difference
	(1)	(2)	(2)-(1)	(1)	(2)	(2)-(1)
總計 Grand Total	358,314	314,742	-43,572	330,747	299,015	-31,731
經常門資本門合計 Total of Current & Capital	346,958	303,386	-43,572	319,239	287,507	-31,731
經常門合計 Subtotal of Current	213,308	190,900	-22,408	205,909	185,330	-20,578
一般行政 General Admin. Affairs	72,188	69,249	-2,939	67,221	64,608	-2,613
行政管理 Admin. Management	72,188	69,249	-2,939	67,221	64,608	-2,613
區公所業務 District Office Affairs	80,619	71,497	-9,122	87,058	78,025	-9,033
民政業務 Civil Affairs	67,720	60,689	-7,031	75,028	67,643	-7,385
經建業務 Economic & Construction Affairs	11,420	9,529	-1,891	10,552	9,151	-1,401
人文業務 Humanities Affairs	1,479	1,279	-200	1,478	1,231	-247
第一預備金 First Reserve Fund	75	—	-75	180	—	-180

資料來源：本所會計室。

Table 6-2 Budget and Settled Account of Expenditures

FY 2015

Unit : N.T.\$1,000

科目 Item	本年度 This year			上年度 The previous year		
	預算數 Budget	決算數 Settled	比較增減數 Difference	預算數 Budget	決算數 Settled	比較增減數 Difference
	(1)	(2)	(2)-(1)	(1)	(2)	(2)-(1)
第一預備金 First Reserve Fund	75	—	-75	180	—	-180
農林管理業務 Agroforestry management business	6,657	6,350	-307	10,065	9,745	-320
農林管理業務 Agroforestry management business	6,657	6,350	-307	10,065	9,745	-320
社政業務 Social Affairs	53,769	43,804	-9,965	41,385	32,952	-8,433
社會福利 Social Welfare	53,769	43,804	-9,965	41,385	32,952	-8,433
資本門合計 Subtotal of Capital	133,650	112,486	-21,164	113,330	102,177	-11,153
一般建築及設備 General Building & Equipment	133,650	112,486	-21,164	113,330	102,177	-11,153
一般建築及設備 General Building & Equipment	133,650	112,486	-21,164	113,330	102,177	-11,153
統籌科目 Retirement & Pension Affairs	11,356	11,356	—	11,508	11,508	—

Source : Accounting Office of Central District.

表 7-1 所轄國民中學概況

學年度別 Academic Year	校數 (所) No. of Schools (School)	教師數(人) No. of Teachers (Person)			職員數(人) No. of Staffs (Person)			班級數(班) No. of Classes (Class)		
		合計	男	女	合計	男	女	合計	七年級	八年級
		Total	Male	Female	Total	Male	Female	Total	7th Year	8th Year
94學年度 AY2005	1	83	33	50	10	5	5	65	24	21
95學年度 AY2006	1	80	32	48	9	3	6	69	24	24
96學年度 AY2007	1	79	32	47	10	3	7	71	22	25
97學年度 AY2008	1	78	32	46	9	3	6	70	24	22
98學年度 AY2009	1	80	34	46	9	3	6	69	24	23
99學年度 AY2010	1	81	33	48	8	3	5	70	22	24
100學年度 AY2011	1	79	27	52	10	3	7	67	21	22
101學年度 AY2012	1	81	27	54	10	2	8	70	25	22
102學年度 AY2013	1	81	28	53	10	2	8	70	25	24
103學年度 AY2014	1	81	31	50	9	1	8	70	21	25
104學年度 AY2015	1	77	29	48	9	1	8	68	22	22
市立后綜高中附設 國中部 Affiliated Junior High School of Hou- Zong Senior High School	—	—	—	—	—	—	—	35	11	12
市立后里國中 Houli Junior High School	1	77	29	48	9	1	8	33	11	10

資料來源：教育部統計處。

Table 7-1 Summary of Junior High Schools

	學生數(人) No. of Students (Person)									上學年度 畢業生數 (人) No. of Graduates, Last SY (Person)
	總計 Grand Total			七年級 7th Year		八年級 8th Year		九年級 9th Year		
九年級 9th Year	合計 Total	男 Male	女 Female	男 Male	女 Female	男 Male	女 Female	男 Male	女 Female	
20	2,210	1,114	1,096	378	383	408	351	328	362	732
21	2,297	1,194	1,103	401	374	385	381	408	348	692
24	2,247	1,133	1,114	348	369	402	362	383	383	758
24	2,250	1,139	1,111	385	372	354	375	400	364	766
22	2,229	1,104	1,125	366	384	382	368	356	373	763
24	2,168	1,099	1,069	350	312	369	386	380	371	732
24	2,031	1,044	987	326	286	350	316	368	385	749
23	1,981	1,018	963	337	355	329	292	352	316	727
21	2,000	1,030	970	359	317	341	358	330	295	658
24	1,955	1,021	934	314	258	361	316	346	360	616
24	1,859	999	860	320	281	316	262	363	317	650
12	926	511	415	156	134	177	122	178	159	290
12	933	488	445	164	147	139	140	185	158	360

Source : Department of Statistics, Ministry of Education.

表 7-2 所轄國民小學概況

學年度別 Academic Year	校數(所) No. of Schools (School)	教師數(人) No. of Teachers (Person)			職員數(人) No. of Staffs (Person)		
		合計	男	女	合計	男	女
		Total	Male	Female	Total	Male	Female
94學年度 AY2005	6	243	94	149	16	1	15
95學年度 AY2006	6	245	92	153	16	1	15
96學年度 AY2007	6	245	89	156	14	1	13
97學年度 AY2008	6	235	86	149	16	1	15
98學年度 AY2009	6	234	86	148	16	1	15
99學年度 AY2010	6	234	85	149	14	1	13
100學年度 AY2011	6	246	82	164	17	2	15
101學年度 AY2012	6	237	84	153	18	3	15
102學年度 AY2013	6	237	74	163	23	2	21
103學年度 AY2014	6	248	73	175	23	2	21
104學年度 AY2015	6	243	72	171	24	2	22
市立內埔國小 Nei Pu Primary School	1	102	29	73	7	1	6
市立后里國小 Houli Primary School	1	51	18	33	4	1	3
市立月眉國小 Yue Mei Elementary School	1	25	8	17	3	—	3
市立七星國小 Chi Hsing Elementary School	1	24	5	19	3	—	3
市立育英國小 Yuh-Ing Elementary School	1	24	6	18	4	—	4
市立泰安國小 Tai An Elementary School	1	17	6	11	3	—	3

資料來源：教育部統計處。

Table 7-2 Summary of Primary Schools

班級數(班)

No. of Classes(Class)

合計	一年級	二年級	三年級	四年級	五年級	六年級
Total	1st Year	2nd Year	3rd Year	4th Year	5th Year	6th Year
150	23	23	27	27	25	25
150	25	23	24	26	27	25
150	26	25	23	23	26	27
145	23	26	26	23	22	25
144	23	24	26	26	23	22
145	22	24	24	27	25	23
146	23	22	24	25	26	26
140	21	24	21	25	22	27
136	21	21	24	21	26	23
136	21	20	22	24	22	27
130	20	21	21	22	24	22
56	9	10	9	9	11	8
28	4	4	4	5	5	6
13	2	2	3	2	2	2
12	2	2	2	2	2	2
12	2	2	2	2	2	2
9	1	1	1	2	2	2

Source : Department of Statistics, Ministry of Education.

表 7-2 所轄國民小學概況（續完）

學年度別 Academic Year	學生數(人)						
	總計 Grand Total			一年級 1st Year		二年級 2nd Year	
	合計 Total	男 Male	女 Female	男 Male	女 Female	男 Male	女 Female
94學年度 AY2005	4,520	2,353	2,167	384	322	367	326
95學年度 AY2006	4,465	2,300	2,165	369	359	378	345
96學年度 AY2007	4,398	2,283	2,115	382	361	360	365
97學年度 AY2008	4,197	2,194	2,003	320	275	388	352
98學年度 AY2009	4,023	2,116	1,907	327	291	319	281
99學年度 AY2010	3,892	2,039	1,853	292	265	327	288
100學年度 AY2011	3,726	1,931	1,795	269	273	289	260
101學年度 AY2012	3,524	1,859	1,665	281	233	266	267
102學年度 AY2013	3,298	1,726	1,572	237	244	286	231
103學年度 AY2014	3,208	1,650	1,558	236	253	238	250
104學年度 AY2015	3,020	1,543	1,477	236	211	231	254
市立內埔國小 Nei Pu Primary School	1,456	719	737	109	116	116	127
市立后里國小 Houli Primary School	657	342	315	53	44	49	53
市立月眉國小 Yue Mei Elementary School	268	134	134	27	14	18	22
市立七星國小 Chi Hsing Elementary School	253	138	115	18	15	22	21
市立育英國小 Yuh-Ing Elementary School	234	129	105	19	14	15	19
市立泰安國小 Tai An Elementary School	152	81	71	10	8	11	12

資料來源：教育部統計處。

Table 7-2 Summary of Primary Schools (Cont.End)

No. of Students (Person)								上學年度 畢業生數 (人)
三年級 3rd Year		四年級 4th Year		五年級 5th Year		六年級 6th Year		
男	女	男	女	男	女	男	女	No. of Graduates, Last SY (Person)
Male	Female	Male	Female	Male	Female	Male	Female	
409	388	413	382	378	378	402	371	812
365	322	402	380	406	380	380	379	770
379	311	361	321	395	383	406	374	756
356	359	375	308	358	319	397	390	780
382	346	361	361	368	310	359	318	789
320	279	377	348	358	366	365	307	679
331	285	321	275	372	341	349	361	669
289	261	332	292	320	269	371	343	669
270	271	283	266	329	289	321	271	717
289	230	268	276	287	260	332	289	589
239	252	287	225	266	277	284	258	621
113	131	121	113	136	147	124	103	275
51	48	72	48	55	59	62	63	131
29	32	20	18	17	17	23	31	69
16	15	30	24	16	18	36	22	59
20	15	26	11	23	25	26	21	58
10	11	18	11	19	11	13	18	29

Source : Department of Statistics, Ministry of Education.

表 8-1 醫療機構及其他醫事機構執業醫事人員數

單位：人

年底別		總計	醫師	中醫師	牙醫師	藥師	藥劑生	醫事放射師(士)	醫事檢驗師(生)
End of Year		Grand Total	Physician	Doctor of Chinese Medicine	Dentist	Pharmacist	Assistant Pharmacist	Medical Radiological Technologist (Technician)	Medical Technologist (Technician)
民國93年底	End of 2004	152	30	8	14	22	19	3	5
民國94年底	End of 2005	170	28	16	14	20	18	3	5
民國95年底	End of 2006	160	28	8	13	16	20	3	5
民國96年底	End of 2007	163	29	9	13	19	20	3	5
民國97年底	End of 2008	166	30	11	13	22	17	3	5
民國98年底	End of 2009	177	32	12	13	25	18	3	5
民國99年底	End of 2010	180	31	12	13	25	18	3	5
民國100年底	End of 2011	190	33	11	12	30	15	3	4
民國101年底	End of 2012	206	34	13	12	35	12	2	4
民國102年底	End of 2013	210	34	12	12	35	12	2	4
民國103年底	End of 2014	204	33	11	11	36	13	2	4

資料來源：行政院衛生福利部。

備註：1.自民國97年起非醫事機構的醫事檢驗師、醫事檢驗生、醫事放射師及醫事放射士納入醫事人員數統計。
2.臨床心理師94年、諮商心理師94年、呼吸治療師94年、語言治療師98年、聽力師98年、牙體技術師(生)98年起納入統計。

Table 8-1 Number of Registered Medical Personnel in Hospitals,
Clinics and Other Medical Care Institutions

Unit : Person

護理師 及護士	助產師 (士)	鑲牙生	營養師	物理治療 師 (生)	職能治 療師(生)	臨 床 心 理 師	諮 商 心 理 師	呼 吸 治 療 師	語 言 治 療 師	聽力師	牙體技 術師 (生)
Registered Profession- al Nurse & Registered Nurse	Registered Profession- al Midwife (Midwife)	Dental Assistant	Dietitian	Physical Therapist (Technician)	Occupatio- nal Therapist (Technician)	Clinical Psycho- logist	Counse- ling Psycholo- gist	Respira- tory Therapist	Speech - Language Therapist	Audiolo- gist	Dental Techno- logist (Techni- cian)
49	2	—	—	—	—
61	2	—	2	1	—	—	—	—
59	2	—	2	1	2	1	—	—
57	2	—	2	1	2	1	—	—
58	2	—	1	1	2	1	—	—
63	1	—	1	1	2	1	—	—	—	—	—
66	—	—	2	2	2	1	—	—	—	—	—
70	—	—	2	5	3	1	—	—	1	—	—
76	—	—	4	8	3	1	1	—	1	—	—
81	—	—	3	7	4	1	1	—	1	—	1
75	—	—	3	8	4	1	2	—	—	—	1

Source : Ministry of Health and Welfare, the Executive Yuan.

表 8-2 醫療院所病床數

單位：床

年底別 End of Year		總計 Grand Total	醫院開放病床數				
			一般病床				
			合計 Total	急性 Acute		慢性	
一般 病床 General Beds	精神 病床 Psychiatric Beds	一般 病床 General Beds		精神 病床 Psychiatric Beds			
民國93年底	End of 2004	15	—	—	—	—	—
民國94年底	End of 2005	18	—	—	—	—	—
民國95年底	End of 2006	21	—	—	—	—	—
民國96年底	End of 2007	21	—	—	—	—	—
民國97年底	End of 2008	23	—	—	—	—	—
民國98年底	End of 2009	25	—	—	—	—	—
民國99年底	End of 2010	25	—	—	—	—	—
民國100年底	End of 2011	25	—	—	—	—	—
民國101年底	End of 2012	25	—	—	—	—	—
民國102年底	End of 2013	25	—	—	—	—	—
民國103年底	End of 2014	33	—	—	—	—	—

資料來源：行政院衛生福利部。

附註：1. 急性結核病床92年、產科病床95年起、呼吸照護中心97年、精神科加護病床98年起納入統計。

2. 洗腎治療床97年起改稱血液透析床，癩病病床98年起改稱漢生病病床。

3. 102年起呼吸照護病床名稱改為慢性呼吸照護病床，呼吸照護中心名稱改為亞急性呼吸照護病床。

Table 8-2 Number of Beds in Hospitals and Clinics

Unit : Bed

Hospital Open Beds							
General Beds		特殊病床 Special Beds					
Chronic		合計 Total	加護 病床 Intensive Care Beds	燒傷 病床 Burn Care Beds	嬰兒 病床 Infant Care Beds	急診觀察病 床 Emergency Observation Beds	安寧療 護病床 Palliative Care Beds
結核 病床 T.B. Beds	漢生病 病床 Leprosy Beds						
—	—	—	—	—	—	—	—
—	—	—	—	—	—	—	—
—	—	—	—	—	—	—	—
—	—	—	—	—	—	—	—
—	—	—	—	—	—	—	—
—	—	—	—	—	—	—	—
—	—	—	—	—	—	—	—
—	—	—	—	—	—	—	—
—	—	—	—	—	—	—	—
—	—	—	—	—	—	—	—
—	—	—	—	—	—	—	—
—	—	—	—	—	—	—	—
—	—	—	—	—	—	—	—
—	—	—	—	—	—	—	—
—	—	—	—	—	—	—	—
—	—	—	—	—	—	—	—
—	—	—	—	—	—	—	—
—	—	—	—	—	—	—	—

Source : Ministry of Health and Welfare, the Executive Yuan.

表 8-2 醫療院所病床數 (續完)

單位：床

年底別 End of Year		醫院開放病床數				
		特殊病床				
		慢性呼吸 照護病床 Chronic Respiratory Care Beds	亞急性 呼吸照護 病床 Subacute Respiratory Care Beds	急性結核 病床 Acute T.B. Beds	精神 科加護病床 Psychiatric Intensive Care Beds	手術 恢復床 Ether Beds
民國93年底	End of 2004	—	...	—	...	—
民國94年底	End of 2005	—	...	—	...	—
民國95年底	End of 2006	—	...	—	...	—
民國96年底	End of 2007	—	...	—	...	—
民國97年底	End of 2008	—	—	—	...	—
民國98年底	End of 2009	—	—	—	—	—
民國99年底	End of 2010	—	—	—	—	—
民國100年底	End of 2011	—	—	—	—	—
民國101年底	End of 2012	—	—	—	—	—
民國102年底	End of 2013	—	—	—	—	—
民國103年底	End of 2014	—	—	—	—	—

資料來源：行政院衛生福利部。

附註：1. 急性結核病床92年、產科病床95年起、呼吸照護中心97年、精神科加護病床98年起納入統計。

2. 洗腎治療床97年起改稱血液透析床，癩病病床98年起改稱漢生病病床。

3. 102年起呼吸照護病床名稱改為慢性呼吸照護病床，呼吸照護中心名稱改為亞急性呼吸照護病床。

Table 8-2 Number of Beds in Hospitals and Clinics (Cont.End)

Unit : Bed

Hospital Open Beds			診所病床數 Clinic Beds				
Special Beds			合計 Total	觀察病床 Observation Beds	嬰兒床 Nursery Beds	血液透析 床 Hemodialysis Beds	產科病床 Maternity Beds
血液 透析床 Hemodialysis Beds	嬰兒床 Nursery Beds	其他 Others Beds					
—	—	—	15	—	—	15	...
—	—	—	18	—	—	18	...
—	—	—	21	—	—	21	—
—	—	—	21	—	—	21	—
—	—	—	23	2	—	21	—
—	—	—	25	4	—	21	—
—	—	—	25	4	—	21	—
—	—	—	25	4	—	21	—
—	—	—	25	4	—	21	—
—	—	—	25	4	—	21	—
—	—	—	33	12	—	21	—

Source : Ministry of Health and Welfare, the Executive Yuan.

表 8-3 藥商家數

單位：家

年底別 End of Year		藥商家數			
		合計 Total	西藥商 Western Medicine Firms		中藥商
			藥品販賣業 Dealer	藥品製造業 Manufacturer	藥品販賣業 Dealer
民國94年底	End of 2005	79	10	—	31
民國95年底	End of 2006	88	9	—	30
民國96年底	End of 2007	89	9	—	28
民國97年底	End of 2008	94	9	—	28
民國98年底	End of 2009	99	8	—	28
民國99年底	End of 2010	97	8	—	27
民國100年底	End of 2011	102	7	—	28
民國101年底	End of 2012	101	6	—	26
民國102年底	End of 2013	104	7	—	26
民國103年底	End of 2014	106	7	—	26
民國104年底	End of 2015	108	7	—	26

資料來源：行政院衛生福利部。

Table 8-3 Number of Pharmaceutical Firms

Unit : Number

Number of Pharmaceutical Firms					
Chinese Herb Firms	醫療器材商	Medical Device Firms		藥局	其他
藥品製造業	醫療器材販賣業	醫療器材製造業			
Manufacturer	Dealer	Manufacturer		Pharmacies	Others
—	28	2		8	—
—	38	2		9	—
—	41	2		9	—
—	46	2		9	—
—	52	2		9	—
—	50	3		9	—
—	55	3		9	—
—	55	4		10	—
—	55	5		11	—
—	56	5		12	—
—	56	5		14	—

Source : Ministry of Health and Welfare, the Executive Yuan.

表 9-1 低收入戶戶數及人數

單位：戶、人

年底別 End of Year		總計 Grand Total		第1款 Class 1
		戶數 No. of Households	人數 No. of Persons	戶數 No. of Households
民國94年底	End of 2005	107	244	—
民國95年底	End of 2006	122	310	—
民國96年底	End of 2007	118	273	—
民國97年底	End of 2008	111	246	—
民國98年底	End of 2009	139	321	—
民國99年底	End of 2010	107	248	—
民國100年底	End of 2011	145	416	—
民國101年底	End of 2012	189	473	—
民國102年底	End of 2013	258	708	3
民國103年底	End of 2014	240	666	2
民國104年底	End of 2015	257	683	2

資料來源：臺中市政府社會局。

Table 9-1 Households and Persons of Low-Income Families

Unit : Household、Person

人 數 No. of Persons	第2款 Class 2		第3款 Class 3	
	戶 數 No. of Households	人 數 No. of Persons	戶 數 No. of Households	人 數 No. of Persons
—	—	—	107	244
—	—	—	122	310
—	17	58	101	215
—	25	82	86	164
—	31	81	108	240
—	30	69	77	179
—	21	50	124	366
—	21	52	168	421
3	89	193	166	512
2	98	217	140	447
2	98	200	157	481

Source : Social Affairs Bureau of Taichung City Government.

表 9-2 身心障礙者人數

單位：人

年底別		總 計	視 覺 障礙者	聽覺或 平衡機能 障礙者	聲音機能 或語言機 能障礙者	肢 體 障礙者	智 能 障礙者
End of Year		Grand Total	Vision Disability	Hearing or Balancing Mechanism Disability	Voice or Speech Mechanism Disability	Limbs Disability	Mentally Disability
民國94年底	End of 2005	2,836	168	306	43	1,184	291
民國95年底	End of 2006	2,712	131	315	39	1,125	269
民國96年底	End of 2007	2,727	128	333	35	1,091	291
民國97年底	End of 2008	2,781	140	349	39	1,087	293
民國98年底	End of 2009	2,843	146	365	39	1,059	307
民國99年底	End of 2010	2,878	149	352	38	1,063	320
民國100年底	End of 2011	2,930	148	375	37	1,044	330

資料來源：臺中市政府社會局。

Table 9-2 The Disabled Population

Unit : Person

重要器官 失去功能者	顏面 損傷者	植物人	失智 症者	自閉 症者	慢性 精神病 患者	多重 障礙者	其他 障礙者
Losing Functions of Primary Organs	Suffering Facial Damage	Unconscious Chronically	Senile Dementia	Autism	Chronic Psychosis	Multi-Disability	Others
266	10	5	33	10	190	317	13
264	11	4	47	10	196	287	14
266	11	4	49	10	209	285	15
283	11	3	47	10	222	281	16
308	9	3	60	10	223	292	22
308	10	6	81	12	225	292	22
319	11	5	86	13	228	308	26

Source : Social Affairs Bureau of Taichung City Government.

表 9-2 身心障礙者人數 (續一)

單位：人

年底別 End of Year	領有舊制身心障礙手冊者							
	總計			視覺障礙者		聽覺機能障礙者		
	Grand Total			Vision Disability		Hearing Dysfunction		
	合計 Total	男 Male	女 Female	男 Male	女 Female	男 Male	女 Female	
民國101年底 End of 2012	2,748	1,612	1,136	87	52	216	138	
民國102年底 End of 2013	2,354	1,386	968	78	45	176	114	
民國103年底 End of 2014	2,098	1,229	869	69	43	151	87	
民國104年底 End of 2015	1,940	1,137	803	68	41	118	70	

年底別 End of Year	領有舊制身心障礙手冊者							
	顏面損傷者		植物人		失智症者		自閉症者	
	Suffering Facial Damage		Vegetative State		Dementia		Autism	
	男 Male	女 Female	男 Male	女 Female	男 Male	女 Female	男 Male	女 Female
民國101年底 End of 2012	9	4	2	2	31	51	13	—
民國102年底 End of 2013	8	4	2	—	17	33	8	—
民國103年底 End of 2014	8	4	2	—	10	24	5	—
民國104年底 End of 2015	8	5	2	—	8	21	2	—

資料來源：臺中市政府社會局。

Table 9-2 The Disabled Population (Cont.1)

Unit : Person

With Disability Manual by Old System									
平衡機能障礙者		聲音機能或語言機能障礙者		肢體障礙者		智能障礙者		重要器官失去功能者	
Balance Dysfunction		Voice or Speech Dysfunction		Limbs Disability		Mental Disability		Losing Functions of Primary Organs	
男	女	男	女	男	女	男	女	男	女
Male	Female	Male	Female	Male	Female	Male	Female	Male	Female
3	5	26	10	582	387	178	144	177	119
3	4	23	7	526	345	162	132	154	100
3	4	20	7	491	320	146	119	128	85
3	4	17	7	470	302	137	116	119	74

With Disability Manual by Old System									
慢性精神病患者		多重障礙者		頑性(難治型)癲癇症者		因罕見疾病而致身心功能障礙者		其他	
Chronic Psychosis		Multi-Disability		Stubborn (Difficult-to-Cure) Epilepsy		Caused by Infrequent Disease		Others	
男	女	男	女	男	女	男	女	男	女
Male	Female	Male	Female	Male	Female	Male	Female	Male	Female
106	107	167	108	13	4	1	3	1	2
83	92	138	90	7	—	—	2	1	—
75	91	120	84	—	—	—	1	1	—
72	90	112	73	—	—	—	—	1	—

Source : Social Affairs Bureau of Taichung City Government.

表 9-2 身心障礙者人數 (續完)

單位：人

年底別 End of Year	領有新制身心障礙證明者						
	總計 Grand Total			神經系統構造及精神、心智功能 Mental Functions & Structures of the Nervous System		眼、耳及相關構造與感官功能及疼痛 Sensory Functions & Pain ; The Eye, Ear and Related Structures	
	合計 Total	男 Male	女 Female	男 Male	女 Female	男 Male	女 Female
民國101年底 End of 2012	220	119	101	34	40	17	15
民國102年底 End of 2013	617	347	270	108	98	56	53
民國103年底 End of 2014	882	504	378	151	119	91	83
民國104年底 End of 2015	1,094	627	467	172	139	135	106

年底別 End of Year	領有新制身心障礙證明者							
	泌尿與生殖系統相關構造及其功能 Functions & Structures of / Related to the Genitourinary and Reproductive Systems		神經、肌肉、骨骼之移動相關構造及其功能 Neuromusculoskeletal and Movement Related Functions & Structures		皮膚與相關構造及其功能 Functions & Related Structures of the Skin		跨兩類別以上者 More than two Classifications	
	男 Male	女 Female	男 Male	女 Female	男 Male	女 Female	男 Male	女 Female
民國101年底 End of 2012	3	5	32	23	—	—	24	12
民國102年底 End of 2013	11	12	98	61	—	—	45	32
民國103年底 End of 2014	16	26	124	75	—	1	75	56
民國104年底 End of 2015	30	37	144	88	—	1	85	74

資料來源：臺中市政府社會局。

Table 9-2 The Disabled Population (Cont.End)

Unit : Person

With Disability Identification by New System					
涉及聲音與言語構造及其功能		循環、造血、 免疫與呼吸系統構造及其功能		消化、新陳代謝與內分泌系 統相關構造及其功能	
Functions & Structures of/ Involved in Voice and Speech		Functions & Structures of/Related to the Cardiovascular, Haematological, Immunological and Respiratory Systems		Functions & Structures of/Related to the Digestive, Metabolic and Endocrine Systems	
男 Male	女 Female	男 Male	女 Female	男 Male	女 Female
1	1	5	5	3	—
1	1	18	12	10	1
2	2	32	14	13	2
4	2	45	19	12	1

With Disability Identification by New System

舊制轉換新制
暫無法歸類者

Not Classified Temporarily	
男 Male	女 Female
—	—
—	—
—	—
—	—

Source : Social Affairs Bureau of Taichung City Government.

表 10-1 辦理調解業務 — 方式別

單位：件、%

年別 Year	總 計 Grand Total				委 員 集 體 開 會 Meeting Mediation		
	合 計 Total	成 立 Sustained	成 立 成 立 比率(%) Sustained Ratio (%)	不 成 立 Not Sustained	合 計 Total	成 立 Sustained	成 立 成 立 比率(%) Sustained Ratio (%)
民國94年 2005	402	228	56.72	174	215	111	51.63
民國95年 2006	418	305	72.97	113	179	130	72.63
民國96年 2007	360	317	88.06	43	100	88	88.00
民國97年 2008	365	320	87.67	45	103	88	85.44
民國98年 2009	419	369	88.07	50	168	141	83.93
民國99年 2010	432	366	84.72	66	70	52	74.29
民國100年 2011	449	400	89.09	49	74	65	87.84
民國101年 2012	414	372	89.86	42	19	15	78.95
民國102年 2013	340	313	92.06	27	—	—	—
民國103年 2014	368	345	93.75	23	—	—	—
民國104年 2015	315	288	91.43	27	—	—	—

資料來源：本所民政課。

Table 10-1 Cases of Mediation —by Mediation Type

Unit : Case、%

調 解 不成立 Not Sustained	委 員 獨 任 調 解 Independent Mediation				協 同 調 解 Accompany Mediation			
	合 計 Total	成 立 Sustained	成 立 比率(%) Sustained Ratio (%)	不 成 立 Not Sustained	合 計 Total	成 立 Sustained	成 立 比率(%) Sustained Ratio (%)	不 成 立 Not Sustained
104	187	117	62.57	70	93	89	95.70	4
49	239	175	73.22	64	163	141	86.50	22
12	260	229	88.08	31	151	147	97.35	4
15	262	232	88.55	30	231	218	94.37	13
27	251	228	90.84	23	210	202	96.19	8
18	362	314	86.74	48	151	140	92.72	11
9	375	335	89.33	40	124	108	87.10	16
4	395	357	90.38	38	73	68	93.15	5
—	340	313	92.06	27	55	54	98.18	1
—	368	345	93.75	23	56	54	96.43	2
—	315	288	91.43	27	25	21	84.00	4

Source : Civil Affairs Section of Houli District.

表 10-2 辦理調解業務 — 案件別

單位：件

年別		結案件數總計			民 事 結 案 件 數					
		Grand Total			合 計		債權、債務		物權(房地產)	
Year		合 計	成 立	不成立	Total		Credit, Debt		Power of Property	
					成 立	不成立	成 立	不成立	成 立	不成立
		Total	Sustained	Not Sustained	Sustained	Not Sustained	Sustained	Sustained	Sustained	Not Sustained
民國94年	2005	402	228	174	48	81	16	29	6	21
民國95年	2006	418	305	113	103	67	82	37	7	17
民國96年	2007	360	317	43	78	25	58	11	4	10
民國97年	2008	365	320	45	84	21	62	6	4	12
民國98年	2009	419	369	50	93	30	73	17	6	6
民國99年	2010	432	366	66	71	36	54	18	8	11
民國100年	2011	449	400	49	90	21	56	9	11	8
民國101年	2012	414	372	42	85	20	54	7	3	3
民國102年	2013	340	313	27	78	12	23	2	4	2
民國103年	2014	368	345	23	85	7	16	2	—	—
民國104年	2015	315	288	27	66	10	15	3	4	1

資料來源：本所民政課。

Table 10-2 Cases of Mediation — by Case Type

Unit : Case

Resolved Civil Cases

親屬(婚姻) Relative		繼 承 Inherit		商事(公害) Commercial Business		營 建 工 程 Construction		其 他 Others	
成 立 Sustained	不成立 Not Sustained	成 立 Sustained	不成立 Not Sustained	成 立 Sustained	不成立 Not Sustained	成 立 Sustained	不成立 Not Sustained	成 立 Sustained	不成立 Not Sustained
10	19	—	4	4	4	1	2	11	2
5	7	2	1	1	—	2	3	4	2
8	2	3	1	—	1	1	—	4	—
10	2	1	—	1	1	2	—	4	—
2	4	—	—	4	1	—	—	8	2
2	2	—	—	—	2	—	2	7	1
3	2	—	—	—	—	—	—	20	2
4	2	1	1	1	1	2	1	20	5
4	2	—	—	—	—	6	1	41	5
—	—	—	1	—	1	2	1	67	2
5	1	1	—	1	—	3	1	37	4

Source : Civil Affairs Section of Houli District.

表 10-2 辦理調解業務 — 案件別 (續完)

單位：件

年別		刑 事 結 案 件 數							
		合 計		妨 害 風 化		妨 害 婚 姻 及 家 庭		傷 害	
Year		Total		Obscenity		Offense against Family		Assult	
		成 立	不 成 立	成 立	不 成 立	成 立	不 成 立	成 立	不 成 立
		Sustained	Not Sustained	Sustained	Not Sustained	Sustained	Not Sustained	Sustained	Not Sustained
民國94年	2005	180	93	—	—	—	—	177	90
民國95年	2006	202	46	—	—	—	—	200	42
民國96年	2007	239	18	—	—	—	—	234	18
民國97年	2008	236	24	2	1	—	—	232	23
民國98年	2009	276	20	2	1	1	—	266	17
民國99年	2010	295	30	—	—	—	—	288	28
民國100年	2011	310	28	—	—	2	1	302	25
民國101年	2012	287	22	—	—	1	1	273	16
民國102年	2013	235	15	—	—	—	—	233	14
民國103年	2014	260	16	1	—	—	—	257	13
民國104年	2015	222	17	—	—	—	—	215	14

資料來源：本所民政課。

Table 10-2 Cases of Mediation — by Case Type (Cont.End)

Unit : Case

Resolved Criminal Cases							
妨害自由名譽信用及秘密 Offense against Freedom Fame, Trust & Secrecy		詐欺侵占及竊盜 Stealing, Fraud & Conversion		毀棄損壞 Defacing		其 他 Others	
成 立 Sustained	不成立 Not Sustained	成 立 Sustained	不成立 Not Sustained	成 立 Sustained	不成立 Not Sustained	成 立 Sustained	不成立 Not Sustained
3	1	—	—	—	2	—	—
—	1	—	—	2	3	—	—
2	—	—	—	3	—	—	—
—	—	—	—	2	—	—	—
4	1	—	1	2	—	1	—
3	—	—	—	4	2	—	—
—	—	1	1	3	1	2	—
4	3	1	—	3	—	5	2
—	—	—	—	1	—	1	1
—	—	1	—	1	3	—	—
2	—	—	1	3	1	2	1

Source : Civil Affairs Section of Houli District.

表 10-3 調解委員會組織概況

單位：人

年底別 End of Year		委員 總人數 Committee Grand Total	性別 Sex		年齡	
			男 Male	女 Female	未滿 40歲 Under 40 Years of Age	40-50 歲未滿 40-Under 50 Years of Age
民國94年底	End of 2005	11	9	2	—	3
民國95年底	End of 2006	11	8	3	—	3
民國96年底	End of 2007	11	8	3	—	3
民國97年底	End of 2008	11	8	3	—	3
年底別 End of Year		委員 總人數 Committee Grand Total	性別 Sex		年齡	
			男 Male	女 Female	未滿 40歲 Under 40 Years of Age	40-50 歲未滿 40-Under 50 Years of Age
民國98年底	End of 2009	11	8	3	—	3
民國99年底	End of 2010	11	8	3	—	3
民國100年底	End of 2011	11	8	3	—	—
民國101年底	End of 2012	11	8	3	—	—
民國102年底	End of 2013	10	8	2	—	—
民國103年底	End of 2014	10	8	2	—	—
民國104年底	End of 2015	10	7	3	—	—

資料來源：本所民政課。

Table 10-3 Mediation Committee Organizational Profile

Unit : Person

Age		教育程度 Educational Attainment			
50-60 歲未滿	60歲 以上	大專 以上	高中 (職)	國中	國小
50-Under 60 Years of Age	Over 60 Years of Age	Higher Education	Higher (Vocational) School	Junior High School	Elementary School
1	7	3	5	2	1
2	6	3	5	2	1
2	6	3	5	2	1
2	6	3	5	2	1

Age		教育程度 Educational Attainment			
50-60 歲未滿	60歲 以上	大專 以上	高中 (職)	國中	國小
50-Under 60 Years of Age	Over 60 Years of Age	Higher Education	Higher (Vocational) School	Junior High School	Elementary School
2	6	3	5	2	1
2	6	3	5	2	1
4	7	4	4	1	2
4	7	4	4	1	2
3	7	3	4	1	2
3	7	3	4	1	2
5	5	3	5	—	2

Source : Civil Affairs Section of Houli District.

表 10-3 調解委員會組織概況 (續完)

單位：人

年底別 End of Year		行業 Industry			
		農、林、 漁、牧業 Agriculture、 Forestry、 Fishery、 Husbandry	製造業、水電、 燃氣業及營造業 Manufacturing、 Water & Electricity Supply、Gas supply、 Construction	商業 Commerce	服務業 及其他 Service Trade & Other Service
民國94年底	End of 2005	7	—	3	1
民國95年底	End of 2006	6	—	4	1
民國96年底	End of 2007	6	—	4	1
民國97年底	End of 2008	6	—	4	1
年底別 End of Year		行業 Industry			
		農、林、 漁、牧業 Agriculture、 Forestry、 Fishery、 Husbandry	製造業、水電、 燃氣業及營造業 Manufacturing、 Water & Electricity Supply、Gas supply、 Construction	商業 Commerce	服務業 及其他 Service Trade & Other Service
民國98年底	End of 2009	6	—	4	1
民國99年底	End of 2010	6	—	4	1
民國100年底	End of 2011	3	—	4	4
民國101年底	End of 2012	3	—	4	4
民國102年底	End of 2013	3	—	3	4
民國103年底	End of 2014	3	—	3	4
民國104年底	End of 2015	2	—	4	4

資料來源：本所民政課。

Table 10-3 Mediation Committee Organizational Profile (Cont.End)

Unit : Person

服務公職		Public Servant		委員年資		Members of seniority	
現任民意代表	曾任公職	未曾任公職	未滿3年	3-未滿6年	6-未滿15年	15年以上	
Incumbent Elected Representatives	Used to Take on a Public Servant	Never Used Take on a Public Servant	Under 3 Years	3-Under 6 Years	6-Under 15 Years	Over 15Years	
—	5	6	2	—	7	2	
—	4	7	2	1	6	2	
—	4	7	2	1	5	3	
—	4	7	2	1	6	2	

服務公職		Public Servant		委員年資		Members of seniority	
曾任公職	未曾任公職	未滿4年	4-未滿8年	8-未滿16年	16年以上		
Used to Take on a Public Servant	Never Used Take on a Public Servant	Under 4Years	4-Under 8Years	8-Under 16 Years	Over 16Years		
	4	7	2	1	5	3	
	4	7	—	2	6	3	
	5	6	1	2	1	7	
	5	6	1	2	2	6	
	5	5	1	1	2	6	
	5	5	1	1	2	6	
	4	6	3	—	2	5	

Source : Civil Affairs Section of Houli District.

臺中市后里區統計年報

中華民國 104 年

編 印 者：臺中市后里區公所會計室

地 址：台中市 421 后里區墩西里公安路 84 號

電 話：04-25562116

出版日期：中華民國 105 年 06 月

本刊同時登載於臺中市后里區公所網站，

網址為 <http://www.houli.taichung.gov.tw/>

后里馬場



后豐鐵馬道

