

中華民國103年

臺中市后里區

統計年報

STATISTICAL YEARBOOK OF HOULI DISTRICT 2014



臺中市后里區公所會計室編印

中華民國104年6月出版

## 凡 例

- 一、臺中縣、市於民國 99 年 12 月 25 日合併改制為直轄市，本刊 100 年後所列數據係為大臺中市資料，99 年以前數據為統計至 99 年 12 月 31 日止之原臺中縣、市資料合併計算，部分無法併計者則採分別陳列方式。
- 二、本刊所列數字旨在報導本區 103 年主要施政概況及其成果之紀錄，以供施政參考，其涉及國防機密與個別隱私者均未列出。
- 三、本刊所列資料係取自本所各課室暨本區內各機關編報之公務統計報表及臺中市統計年報之資料，加以整理彙編。
- 四、本刊所列數字以 103 年資料為主，但為明瞭歷年施政情形，亦將近年各項資料予以刊載，以利比較。
- 五、本期資料計分土地、人口、行政組織、農林漁牧、工商經濟、財政收支、教育文化、醫療保健、社會福利、政府服務等 10 類，各類分別擇重要項目予以提要分析，以供參閱。
- 六、本刊各表所列金額均為新臺幣，度量衡單位一律採用公制，其中資料原非公制者，均經換算為公制以資劃一俾便比較。表內數字或因尾數四捨五入，故部分總數與細數之間，或有未能吻合情事，計算時仍以原始數據計算。
- 七、本刊各表內所用符號代表意義如下：

「—」：經統計，但無數據	「--」：有數值，但該數值無意義
「…」：數據不明或尚未公佈產出	「0」：有數值但數值不及半單位
「Ⓘ」：修正數	「Ⓟ」：初步統計數
「Ⓛ」：預測數	「Ⓢ」：估計數
- 八、本刊各表內所列「年」係指全年，「年底」係指該年 12 月底，「年度」係指會計年度或其他行政上之措施而特定之年限，「學年度」係指教育年度，即當年 8 月 1 日起至次年 7 月 31 日止，為沿用成例，以每一學年第一學期期初資料代表該一學年度。
- 九、本刊荷蒙本區各單位協助始克編成，謹致謝忱，至於編排校印而產生疏漏之處在所難免，敬請指正。

表次	目 錄	頁次
提要分析	.....	1-17
壹、土地		
1—1、已登記土地面積	.....	18-25
1—2、土地徵收面積	.....	26-27
1—3、實施三七五減租成果	.....	28-29
貳、人口		
2—1、現住戶數及性比例	.....	30-33
2—2、戶籍動態登記	.....	34-41
2—3、現住人口之年齡分配	.....	42-53
2—4、現住人口之教育程度—按年齡別分	.....	54-61
2—5、現住人口之婚姻狀況—按年齡別分	.....	62-63
2—6、現住人口之婚姻狀況—按里別分	.....	64-65
2—7、現住原住民戶口數	.....	66-69
參、行政組織		
3—1、本所行政組織	.....	70
3—2、區公所員工總人數	.....	71
肆、農、林、漁、牧		
4—1、農耕土地面積	.....	72-73
4—2、稻米收穫面積及生產量	.....	74-77
4—3、農產收穫面積及生產量	.....	78-89
4—4、現有牲畜數	.....	90
4—5、牲畜屠宰頭數	.....	91
4—6、現有家禽數量	.....	92
4—7、乳母牛頭數及產乳量價值	.....	93

Table	Contents	Page
Summary of Analysis.....		1-17
I 、Land		
1-1 Classification of Registered Land.....		18-25
1-2 Area of Land Purchased by Government.....		26-27
1-3 Achievements of the Arable Land Rental Reduction to 37.5%.....		28-29
II 、Population		
2-1 Number of Households & Sex Ratio.....		30-33
2-2 Immigrants and Emigrants.....		34-41
2-3 Population by Age.....		42-53
2-4 Population by Educational Attainment—By Age.....		54-61
2-5 The Marital Status of the Population—By Age.....		62-63
2-6 The Marital Status of the Population—By Village.....		64-65
2-7 Number of Households of the Aborigines.....		66-69
III 、Administrative Organization		
3-1 Houli District Office Administrative Organization.....		70
3-2 Total Personnel of Houli District Office.....		71
IV 、Agriculture, Forestry, Fishery And Husbandry		
4-1 Area of Cultivated Land.....		72-73
4-2 Harvested Area of Paddy Field and Rice Production.....		74-77
4-3 Area and Production of Crop Products .....		78-89
4-4 Number of Livestock at the Year End.....		90
4-5 Number of Livestock Slaughtered.....		91
4-6 Number of Farms at the Year End.....		92
4-7 Number of Dairy Cattle ; Quantity & Value of Milk.....		93

表次	頁次
<b>伍、工商經濟</b>	
5—1、工廠登記現有家數·····	94-97
5—2、自來水普及率·····	98-99
<b>陸、財政收支</b>	
6—1、歲入來源別預決算·····	100-101
6—2、歲出預決算·····	102-103
<b>柒、教育文化</b>	
7—1、所轄國民中學概況·····	104-105
7—2、所轄國民小學概況·····	106-109
<b>捌、醫療保健</b>	
8—1、醫療機構及其他醫事機構執業醫事人員數·····	110-111
8—2、醫院診所病床數·····	112-115
8—3、藥商家數·····	116-117
<b>玖、社會福利</b>	
9—1、低收入戶戶數及人數·····	118-119
9—2、身心障礙者人數·····	120-125
<b>拾、政府服務</b>	
10—1、辦理調解業務—方式別·····	126-127
10—2、辦理調解業務—案件別·····	128-131
10—3、調解委員會組織概況·····	132-135

Table	Page
<b>V、Industry &amp; Commerce</b>	
5-1 Number of Factories Existing Registered.....	94-97
5-2 Water Supply Rate of Population Served.....	98-99
<b>VI、Finance</b>	
6-1 Budget and Settled Account of Revenues by Sources.....	100-101
6-2 Budgets and Settled Account of Expenditures.....	102-103
<b>VII、Education</b>	
7-1 The Condition of Junior High School in Houli District.....	104-105
7-2 The Condition of Elementary School in Houli District.....	106-109
<b>VIII、Public Health</b>	
8-1 Number of Registered Medical Personnel in Hospitals, Clinics and Other Medical Care Institutions.....	110-111
8-2 Number of Beds in Hospitals and Clinics.....	112-115
8-3 Number of Pharmaceutical Firms.....	116-117
<b>IX、Social Welfare</b>	
9-1 Households and Persons of Low Income Families.....	118-119
9-2 The Disabled Population.....	120-125
<b>X、Government Services</b>	
10-1 Mediations Conducted—by Mediation Type.....	126-127
10-2 Mediations Conducted—by Case Type.....	128-131
10-3 Mediation Committee Organizational Profile.....	132-135

# 壹、土地

## 一、位置與自然環境

### (一)概述

本區古稱「內埔」，屬於平埔巴則海族（Pazeh）岸裡社群之地域。清治時期原屬諸羅縣，清雍正 9 年（西元 1731 元）改隸淡水廳，清光緒 13 年（西元 1887 年）劃歸苗栗縣。日治時期，隸屬臺中縣大甲辦務署苗栗三堡，後又改制為臺中州豐原郡內埔庄。民國 34 年臺灣光復後改稱臺中縣豐原區內埔鄉，民國 39 年底撤廢區署改為臺中縣內埔鄉，後因與屏東縣內埔鄉同名，民國 44 年改稱臺中縣后里鄉，后里地名的由來為開發初期漢人創建村落落於麻薯舊社的背後，意思是後庄，故稱「后里」。民國 99 年 12 月 25 日隨著臺中縣市合併，改為臺中市后里區迄今。

后里區公所興建於民國 23 年，歷經民國 24 年「墩仔腳」及民國 88 年「921」兩次大地震，依然屹立不搖。區公所建築為臺灣僅存的兩座日據時代「庄役場」之一，非常具有歷史價值。民國 89 年經縣政府評列公告為「縣級古蹟」。

臺中市后里區行政區域圖



資料來源：臺中市政府。

資料來源：后里區公所。

## (二)位置及地形

本區位於臺中市北方，北隔大安溪，和苗栗縣相接；南隔大甲溪，與神岡區、豐原區相臨；西連月眉山與外埔區為界；東以埤頭山與東勢區為鄰。面積 58.94 平方公里、東西長 8.87 公里、南北寬 5.45 公里。區內五分之四的面積屬於臺地地形，另五分之一為丘陵地形，后里臺地位於大安、大甲兩溪之間，大甲沖積扇平原以東，東勢丘陵區以西，地形走勢從東北側的海拔 300 公尺，逐漸向西南緩降為 120 公尺。

## (三)氣候

本區屬亞熱帶季風氣候，冬季乾旱、夏季高溫多雨，年平均雨量 1,300 ~1,500 公釐，年平均溫度 22.1 度，適宜農作生產及其他經濟活動。

## (四)面積

本區土地面積 58.9439 平方公里，行政轄區 18 個里，以廣福里面積最為廣闊，墩西里最小。

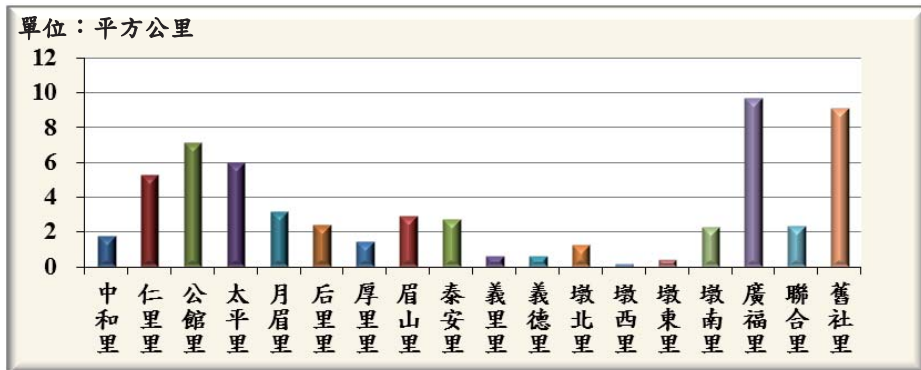
### 后里區 103 年土地面積

單位：平方公里

里別	面積	里別	面積	里別	面積
中和里	1.7401	厚里里	1.4196	墩西里	0.1603
仁里里	5.2462	眉山里	2.8817	墩東里	0.3857
公館里	7.1056	泰安里	2.7352	墩南里	2.2954
太平里	5.9433	義里里	0.5817	廣福里	9.6653
月眉里	3.1454	義德里	0.5817	聯合里	2.3202
后里里	2.3681	墩北里	1.2436	舊社里	9.1248

資料來源：后里區公所。

### 后里區 103 年各里土地面積



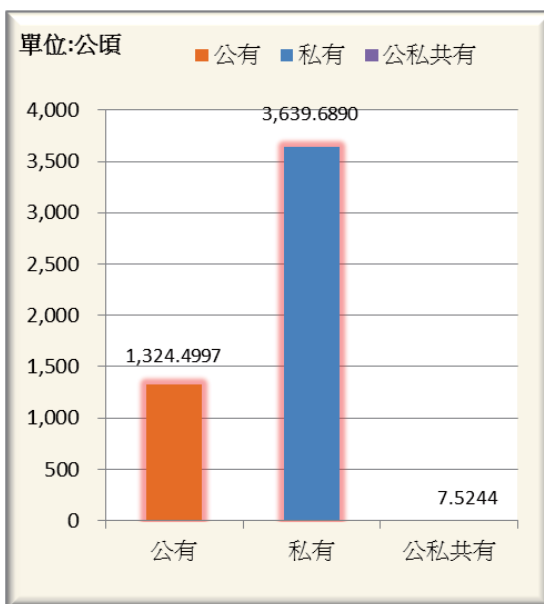
資料來源：后里區公所。

## 二、土地利用

至民國 103 年底全區已登記土地面積為 4,971.7131 公頃，其中公有已登記土地面積為 1,324.4997 公頃，私有已登記土地面積為 3,639.6890 公頃，公私共有已登記土地面積為 7.5244 公頃。

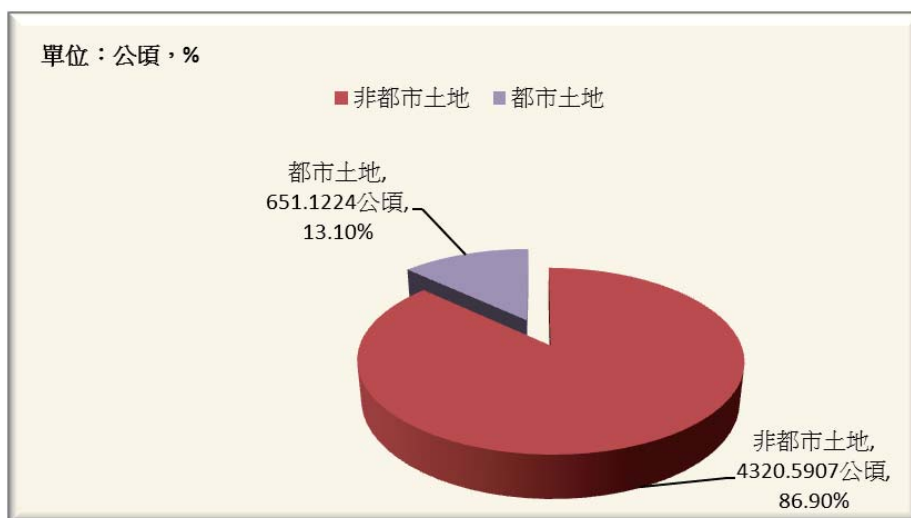
非都市土地面積為 4,320.5907 公頃，占已登記土地面積 86.90%，非都市土地中 67.49% 為農牧用地；都市土地面積為 651.1224 公頃，占已登記土地面積 13.10%。

### 后里區 103 年底已登記土地面積



資料來源：豐原地政事務所。

### 后里區 103 年底已登記土地利用狀況



資料來源：豐原地政事務所。

## 三、土地改革

至 103 年底本區訂約佃農戶數僅 205 戶，地主戶數 230 戶，土地筆數 133 筆，租約件數 81 件，訂約面積 34.9895 公頃。

## 貳、人口

戶口統計資料為提供政府釐訂各項施政措施之最基本資料，如研究人口之特性、推論未來之消長趨勢，人口各種質量相關組合、提供生命表之編製以及學術性研究等，以應政治、軍事、教育、經濟建設及人力運用之重要依據。

### 一、人口分布

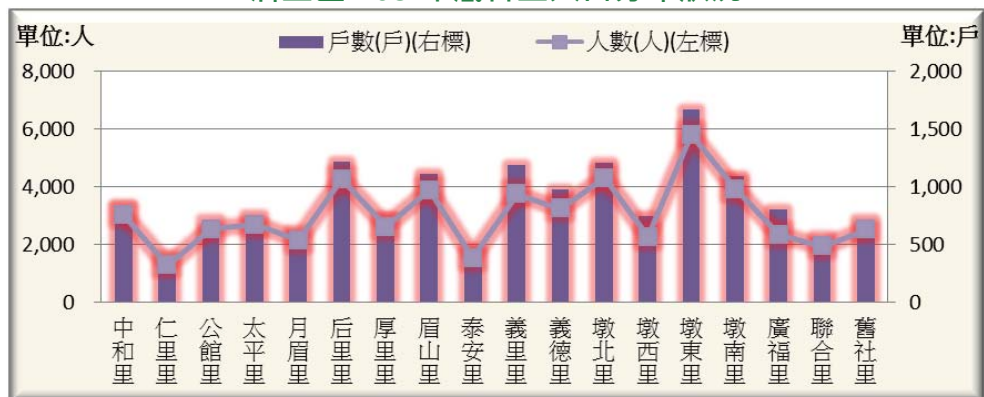
根據民國 103 年底戶籍登記資料顯示〔按我國戶口統計採事件發生登記制度〕：本區現在人口已達 54,106 人，較 102 年底增加 30 人或增加 0.06%。

根據統計民國 103 年全年遷入本區人口數為 1,481 人，而自本區遷出人口為 1,503 人，淨減少 22 人。

戶數方面：民國 103 年底全區總戶數為 15,439 戶，較 102 年底增加 184 戶或增加 1.21%。戶量〔每戶平均人口數〕為 3.50 人，較 102 年底減少 0.04 人或減少 1.13%。

再就各里人口分布情形觀之：民國 103 年底以墩東里 5,795 人為最多（占 10.71%）；墩北里 4,315 人（占 7.98%）；后里里 4,279 人居第三位（占 7.91%）；而仁里里 1,286 人為最少（占 2.38%）。

后里區 103 年底各里人口分布狀況



資料來源：后里區戶政事務所。

綜合以上可知本區人口密度高者皆集中於市區，就整個地區來看其人口分布並不均衡、相當懸殊，須藉開闢交通、分散工業區之設置，改善居民生活環境與素質，以調整人口分布趨於均衡，藉以紓解人口密集地區的人口壓力。

## 二、人口特性

### (一)性比例

現住人口性別方面：103 年底男性為 27,581 人（占 50.98%），女性為 26,525 人（占 49.02%）。其性比例為 103.98，較上年底減少 0.30。

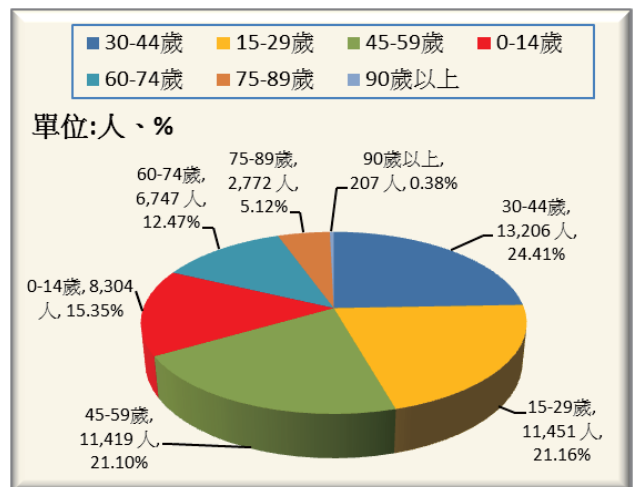
### (二)年齡結構

民國 103 年底本區人口年齡結構，其中 0-14 歲為 8,304 人（占 15.35%），而 15-29 歲為 11,451 人（占 21.16%），30~44 歲為 13,206 人（占 24.41%），45~59 歲為 11,419 人（占 21.10%），60~74 歲為 6,747 人（占 12.47%），75~89 歲為 2,772 人（占 5.12%），90 歲以上為 207 人（占 0.38%）

值得注意本年（103 年）0-14 歲之人口數為 8,304 人（占 15.35%），較 102 年減少 141 人或減少 1.67%，顯見青少年在本區總人數所占的比例有減少趨勢，此乃少子化之現象。

65 歲以上人口數為 6,541 人（占 12.09%），較 102 年增加 150 人或增加 2.35%。近年由於醫療技術進步，環境衛生的改善，生活品質的提昇，使得老年人的人口也逐年增加。0-14 歲之兒童及 65 歲以上老年人非生產人口則占 27.44%。

后里區 103 年底現住人口年齡結構

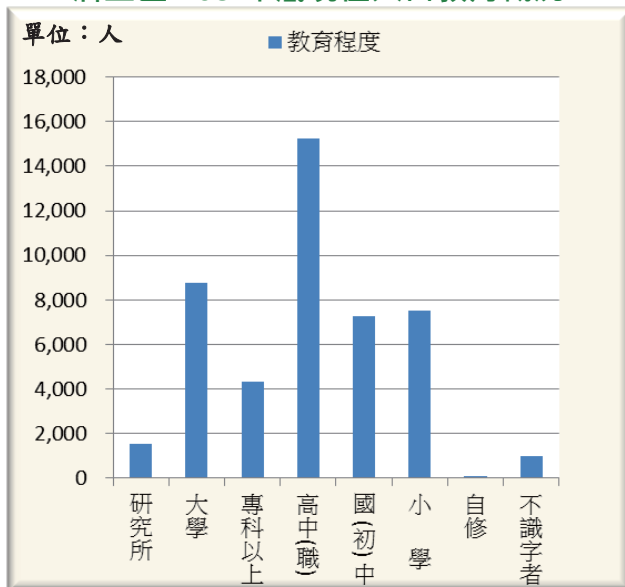


資料來源：后里區戶政事務所。

### 三、教育程度

九年國教育提高了民眾的教育程度，本區滿十五歲以上現住人口 45,802 人，占全區總人口 84.65%，較 102 年底增加 171 人或增加 0.37%，研究所 1,565 人，大學 8,757 人，專科(不含五專前三年)4,336 人，高中、職 15,262 人，國中、初職 7,294 人，小學 7,505 人，自修 82 人，不識字者為 1,001 人。

后里區 103 年底現住人口教育概況



資料來源：后里區戶政事務所。

高中職以上教育人數為 29,920 人，占 15 足歲以上現住人口的 65.32%，由此可見受高等教育以上的人愈來愈普遍，這是因家庭生活的改善，經濟較富裕。一方面也由於現代的家庭子女人數少，父母親更重視孩子的教育品質，故教育水準不斷提昇。

### 四、婚姻狀況

健全的家庭是安定社會的主要力量，本區現住人口的婚姻狀況在民國 103 年底本區現住人口婚姻中：未婚者有 23,667 人，占總人口 43.74%；而男性未婚者有 12,923 人，占男性人口 46.85%，而女性未婚者有 10,744 人，占女性人口 40.51%，顯示本區未婚人口比率以男性較高；有偶者 23,993 人，占總人口 44.34%；離婚者有 2,984 人，占總人口 5.52%；喪偶者有 3,462 人，占總人口 6.40%。

### 五、原住民人口數

民國 103 年底本區現住原住民人口數為 540 人，較 102 年底增加 22 人或增加 4.25%。其中平地原住民為 244 人，山地原住民 296 人。

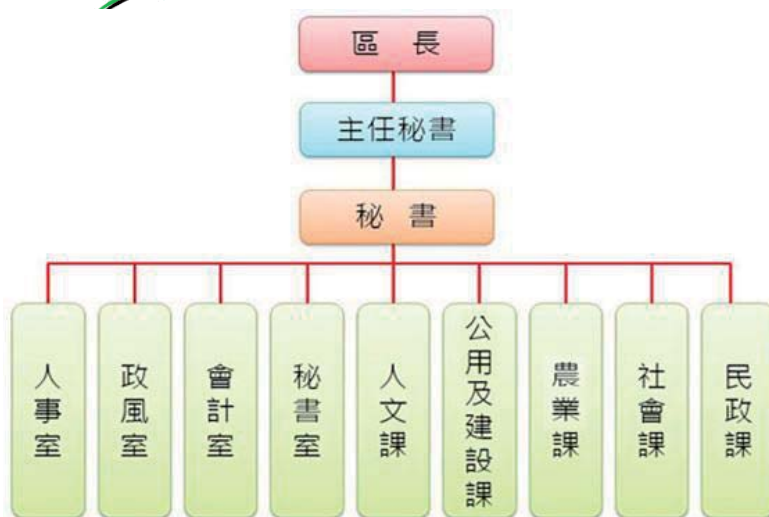
## 參、行政組織

### 一、行政組織

1. 本所置區長 1 人，綜理區務。
2. 置主任秘書及秘書 1 人，襄理區務。
3. 本所行政組織：民國 103 年設：民政、社會、公用及建設、農業、人文 5 課，人事、會計、政風及秘書 4 室。



后里區公所 103 年行政組織

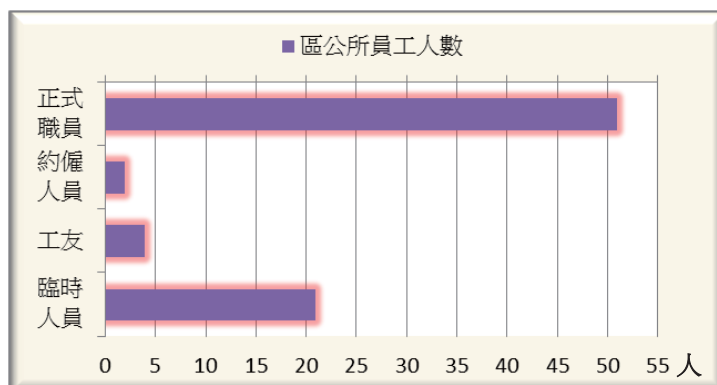


資料來源：本所人事室。

### 二、員額編制

本所 103 年度正式職員預算員額 53 人；103 年底實際員工總人數 78 人，其中包括正式職員 51 人，約僱人員 2 人，工友 4 人；臨時人員 21 人。

后里區 103 年底員工總人數



資料來源：本所人事室。

## 肆、農、林、漁、牧

### 一、農業

后里區為典型之農業區，農作物以花卉、梨、柿、釀酒葡萄、馬鈴薯、稻米為主；花卉種類繁多，以劍蘭、百合、火鶴為大宗，美不勝收；梨、柿、葡萄露更名聞遐邇，有口皆碑。本區地質分屬於新世錦水岩、新世晚期三峽群及更新世紅土階地，土壤酸鹼值介於 5 至 6 之間，加上因地處臺灣的中部，屬於亞熱帶季風氣候的範圍，氣溫及相對溼度都相當的高，夏季高溫多雨，冬季乾旱少雨的關係，非常適合農作生長，尤其是花卉種植面積及產量，已居全國第二位。

此外，區內更有多處占地數公頃的觀光農園，可提供民眾賞花、採果、種菜及烤肉休憩之用。並擁有廣闊的臺糖農場，包括后里農場、七星農場、月眉農場、舊社農場等，八百多公頃的土地，面積完整遼闊，土地所有權單一，具有較為優渥的土地供給條件。

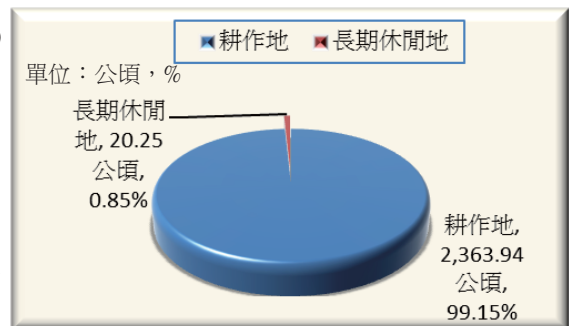
#### (一) 主要農畜產品有：

- 花卉：唐菖蒲（劍蘭）、百合、火鶴、文心蘭、海芋
- 水果：高接梨、紅柿、柑桔、草莓、香瓜、金香及黑后葡萄、紅龍果
- 蔬菜：馬鈴薯、甜玉米、苦瓜、角瓜、芋頭、毛豆
- 穀物：稻米、花生
- 畜牧：豬、乳牛、羊、雞、鴨、鵝

#### (二) 農耕土地面積

103 年底農耕土地面積 2,384.19 公頃，較上年減少 13.46 公頃或減少 0.56%；其中耕作地 2,363.94 公頃，長期休閒地 20.25 公頃。耕作地中屬短期耕作地有 1,436.39 公頃，屬長期耕作地 927.55 公頃。

后里區 103 年底耕農耕土地面積

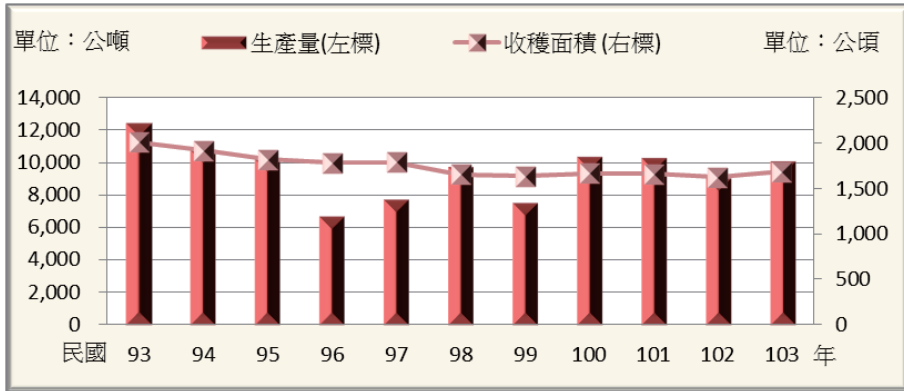


資料來源：臺中市政府農業局。

### (三)本區主要農產品

1. 稻米：103 年稻米收穫面積 1,687.90 公頃，較上年增加 65.66 公頃或增加 4.05%，產量 10,061.52 公噸，較上年增加 986.70 公噸或增加 10.87%；每公頃平均產量 5.96 公噸，較上年增加 0.37 公噸或增加 6.62%。

后里區近年稻米生產狀況



資料來源：行政院農委會農糧署中區分署臺中辦事處。

2. 蔬菜生產：103 年 蔬菜生產收穫面積 361.71 公頃，產量 7,629.41 公噸，其中以馬鈴薯產量最多，占蔬菜類產量的 47.54%，103 年馬鈴薯收穫面積 160.36 公頃，較上年增加 0.34 公頃或增加 0.21%，產量 3,627.22 公噸，較上年增加 234.84 公噸或增加 6.92%。
1. 果品類生產：103 年果品類生產收穫面積 581.82 公頃，產量 11,891.83 公噸，其中以梨產量最多，占果品類產量的 39.42%，103 年梨收穫面積 195.33 公頃，較上年減少 1.30 公頃或減少 0.66%，產量 4,687.95 公噸，較上年增加 717.57 公噸或增加 18.07%。

## 二、畜牧

本區光復初期畜牧事業多以副業為主，因應人民生活品質之提高，畜產品之需求量增加，副業經營正不敷供需，因此本區加強畜產供應。

本區至 103 年底畜牧業現況分述如下：

### (一) 家畜

1. 現有牲畜數：103 年底本區畜產現有牲畜數共 27,940 頭；以豬隻為最多。

- (1) 豬：103 年底本區豬現有頭數 26,816 隻，較上年底減少 19,895 隻或減少 42.59%。

### 后里區近年底豬豢養狀況



資料來源：行政院農委會。

- (2) 乳牛：103 年底本區乳牛現有頭數 815 頭，較上年底增加 5 頭或增加 0.62%。

- (3) 羊：103 年底本區羊現有頭數 133 頭，較上年底減少 21 頭或減少 13.64%。

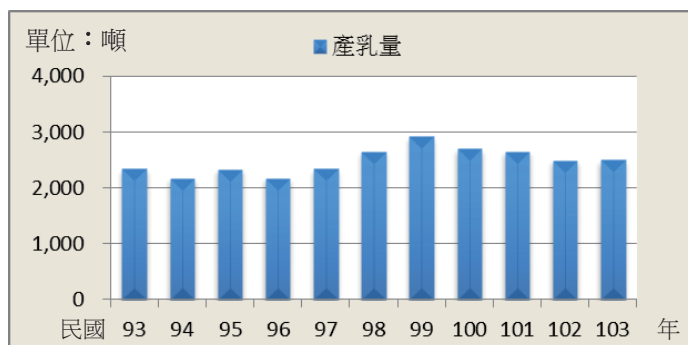
- (4) 鹿：103 年底本區鹿現有頭數 99 頭，較上年底增加 4 頭或增加 4.21%。

- (5) 馬：103 年底本區馬現有頭數 77 頭，與上年底相同。

## 2. 乳母牛頭數及產乳量價值

后里區 103 年底有乳牛 504 頭較去年底減少 10 頭或減少 1.95%，產乳量 2,498.16 噸，較去年增加 12.00 噸或增加 0.48%，總值 65,376.85 千元，較去年增加 438.48 千元或增加 0.68%。

### 后里區近年乳母牛產乳量狀況



資料來源：行政院農委會。

## (二) 家禽

1. 雞：103 年底本區雞現有 348.98 千隻，較上年底增加 110.82 千隻或增加 46.53%，其中蛋雞 26.00 千隻，肉雞 322.98 千隻。

2. 鴨：103 年底本區鴨現有 34.70 千隻，同去年底，全部為肉鴨。

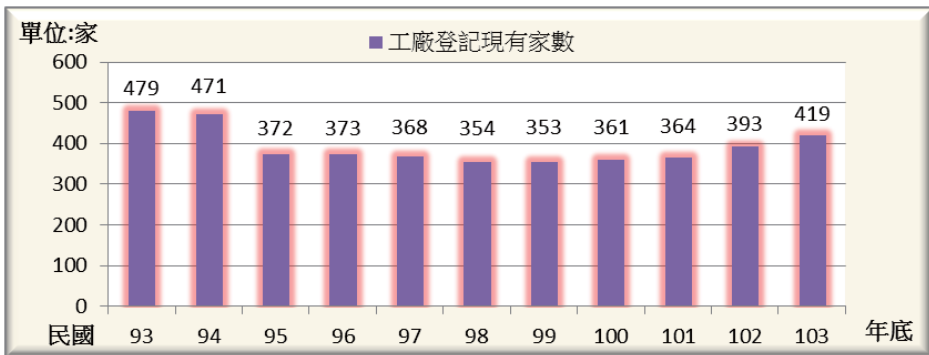
## 伍、工商經濟

后里的工業以鋼鐵、造紙、木器、機械、塑膠製造為主，大多屬於地方資源型或勞力密集型之工業，較具規模的大型工廠有豐興鋼鐵、正隆紙廠等，主要生產角鋼及工業用紙等，分布以甲后路、三豐路為主，此外包括中部科學工業園區后里基地及七星基地均已陸續開發中。

### 一、工廠登記家數

103 年底本區工廠登記家數為 419 家，較上年底增加 26 家或增加 6.62%。就業別分：以金屬製品製造業 111 家最多，占 26.49%，機械設備製造業 88 家次之，占 21.00%。

后里區近年底工廠登記家數

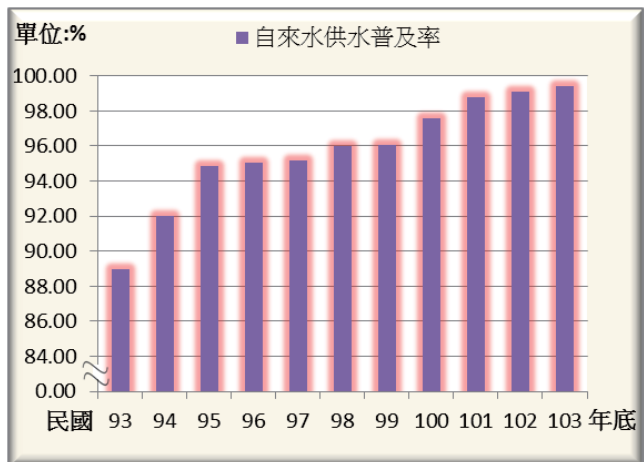


資料來源：臺中市政府經濟發展局。

### 二、自來水供水普及率

103 年底本區行政區域人口數為 54,106 人，較上年底增加 30 人或增加 0.06%，實際供水人口數為 53,784 人，較上年底增加 201 人或增加 0.38%；103 年底的供水普及率為 99.40%，較上年底增加 0.31 個百分點。

后里區近年底自來水普及



資料來源：臺灣自來水股份有限公司。

## 陸、財政收支

### 一、預算籌編過程

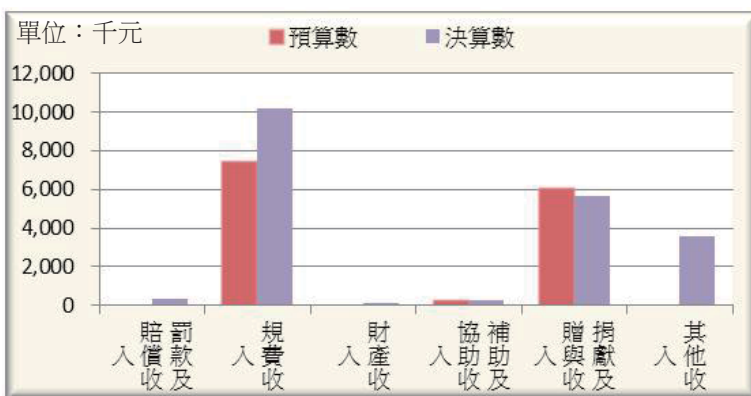
本區 103 年度預算係依據預算法規定，以量入為出原則訂定編製進程，並遵照施政準則及配合本區施政計畫視實際需要權衡輕重緩急而編製之。

### 二、預算歲入歲出核列情形

#### (一)歲入預算部份

103 年度歲入預算總額 13,874 千元，就歲入來源觀察，以規費收入 7,425 千元，占 53.52% 為首位；捐獻及贈與收入 6,100 千元，占 43.97% 居次。

后里區 103 年度歲入預、決算數比較

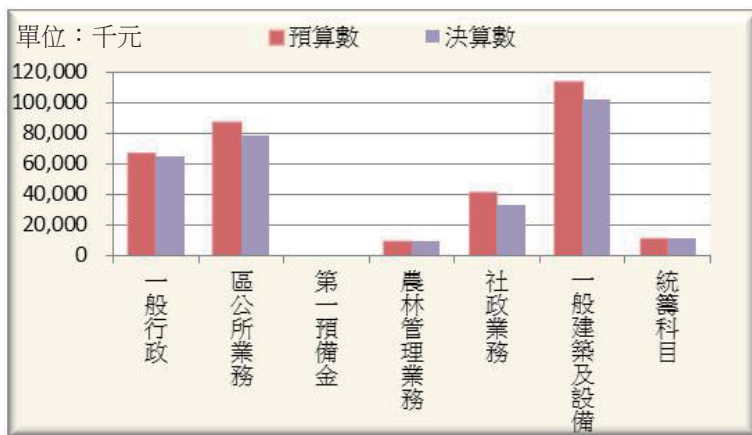


資料來源：本所會計室。

#### (二)歲出預算部份

103 年度歲出預算 330,747 千元，其中一般建築及設備 113,330 千元最多，占 34.26%，區公所業務 87,058 千元次之，占 26.32%，一般行政 67,221 千元，占 20.32%，社政

后里區 103 年度歲出預、決算數比較



資料來源：本所會計室。

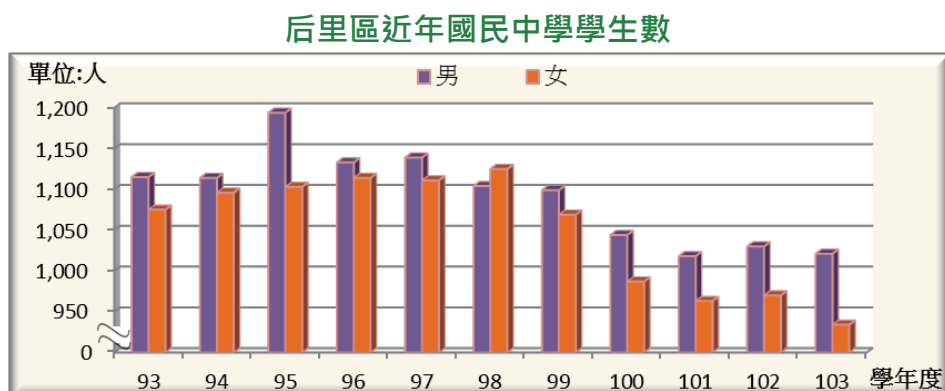
業務 41,385 千元，占 12.51%，統籌科目 11,508 千元，占 3.48%，農林管理業務 10,065 千元，占 3.04%，第一預備金 180 千元，占 0.05%。

## 柒、教育文化

本區教育設備完善，至 103 年底，設有 1 所綜合高中：后綜高中。1 所國民中學：后里國中。6 所國民小學：內埔國小、后里國小、月眉國小、泰安國小、育英國小及七星國小。

### 一、國民中學

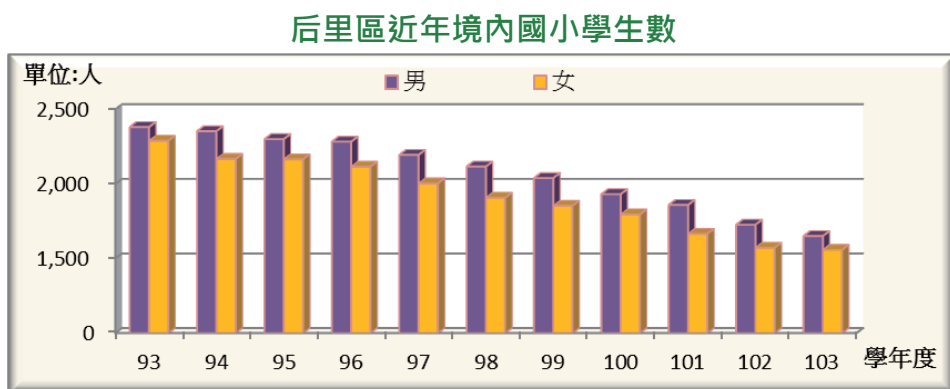
103 學年度本區境內國民中學 1 所，綜合高中附設國中部 1 所，班級數共 70 班，與上學年度相同；學生數合計 1,955 人，較上學年度減少 45 人或減少 2.25%。其中男生 1,021 人占 52.23%，女生 934 人占 47.77%。



資料來源：教育部統計處。

### 二、國民小學

103 學年度本區境內國民小學 6 所，班級數共 136 班，與上學年度相同；學生數合計 3,208 人，較上學年度減少 90 人或減少 2.73%。其中男生 1,650 人占 51.43%，女生 1,558 人占 48.57%。



資料來源：教育部統計處。

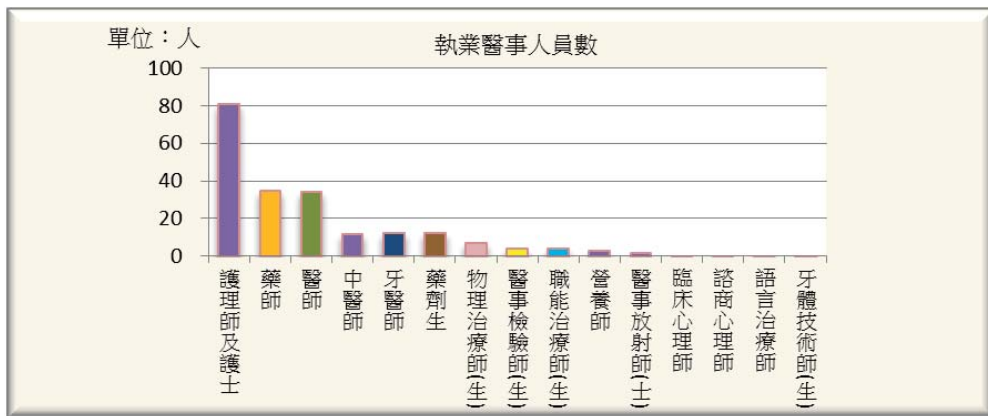
## 捌、醫療保健

衛生行政工作是建設現代化都市重要的一環，本區衛生工作推行經多年來之努力，已奠定良好基礎，諸如傳染病撲滅、環境衛生改善及醫療設施充實等，均有顯著績效，此外傳染病預防、接種、藥物、藥商管理、病患門診服務等，與區民健康有關之工作，亦列為衛生行政重點，以期達成全民健康之目標。

### 一、醫事人員

民國 102 年底全區醫事人員共 210 人。其中依工作性質分：醫師 34 人，中醫師 12 人，牙醫師 12 人，藥師 35 人，藥劑生 12 人，醫事放射師（士）2 人，醫檢師（生）4 人，護理師(士)81 人，營養師 3 人，物療師（生）7 人，職療師（生）4 人，臨床心理師、諮商心理師、語療師及牙體技術師（生）各 1 人。

后里區 102 年底醫事人員



資料來源：行政院衛生福利部。

### 二、醫院診所病床數

民國 102 年底醫院診所病床數共有 25 床，皆為診所病床，為觀察病床 4 床及血液透析床 21 床。

### 三、藥商家數

本區藥商家數民國 103 年底共計 106 家，較 102 年底增加 2 家或增加 1.92%，依其性質分西藥商 7 家，中藥商 26 家，醫療器材商 61 家，藥局 12 家。

## 玖、社會福利

本區社會福利工作係遵照民生主義經濟建設之要旨，以加強社會福利措施，改善人民生活，促進社會進步為目的，期使本區成為安和康樂之現代化都市，並達成全體區民皆能老有所終，壯有所用，幼有所長，鰥寡孤獨廢疾者皆有所養之理想目標。

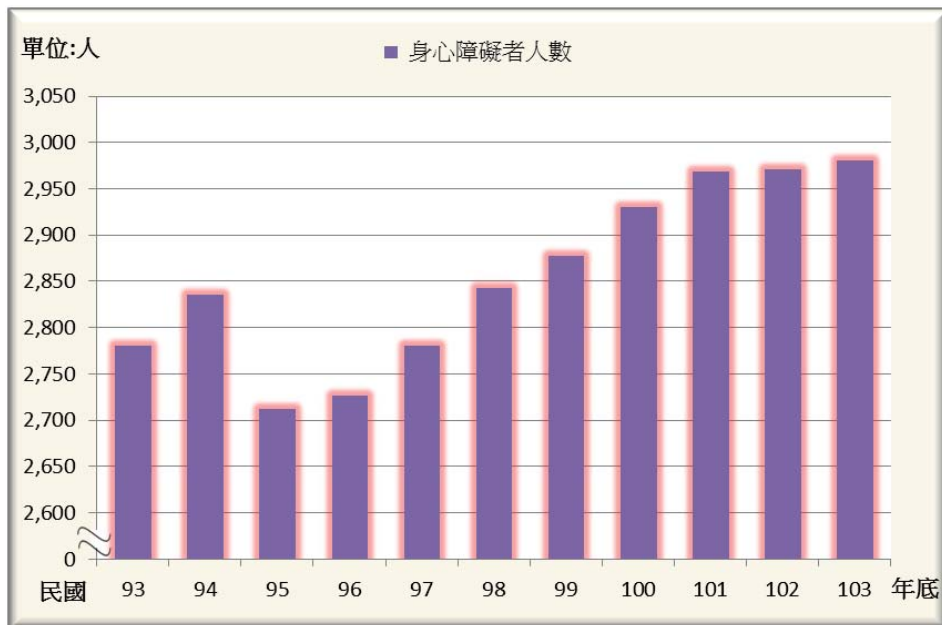
### 一、低收入戶數

本區民國 103 年底核定低收入戶總數 240 戶，人數 666 人，分別占全區總戶數及總人數之 1.55% 及 1.23%。

### 二、身心障礙人口數

本區民國 103 年底歷年領有舊制身心障礙手冊者共有 2,098 人，領有新制身心障礙證明者共有 882 人，合計身心障礙人口數共有 2,980 人，占全區總人口數 5.51%，較上年底增加 9 人或增加 0.30%。

后里區近年底身心障礙人口數



資料來源：臺中市政府社會局。

## 拾、政府服務

### 一、調解案件

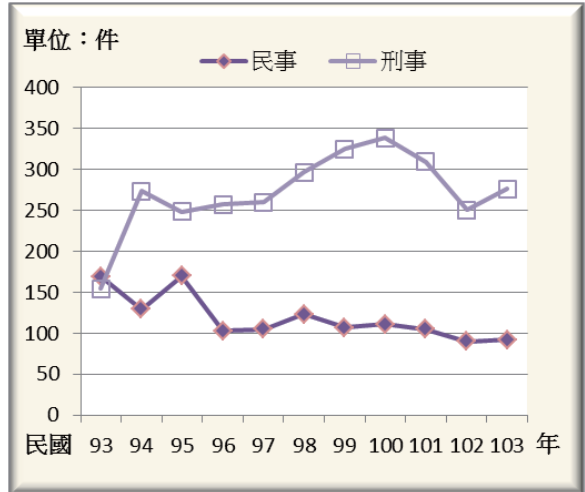
103年1月至12月全年接洽人民申請調解案件計368件，調解成立345件，調解不成立23件，成立件數比率93.75%。

#### (一)民、刑事事件

其中民事調解事件計92件，調解成立85件，調解不成立7件，成立件數比率92.39%。

刑事調解事件計276件，調解成立260件，調解不成立案16件，成立件數比率94.20%。

后里區近年調解事件依民、刑事分



資料來源：本所民政課。

#### (二)調解方式

##### 1.調解委員會調解

調解委員會調解時，應有調解委員三人以上出席。但經兩造當事人之同意，得由調解委員一人逕行調解。

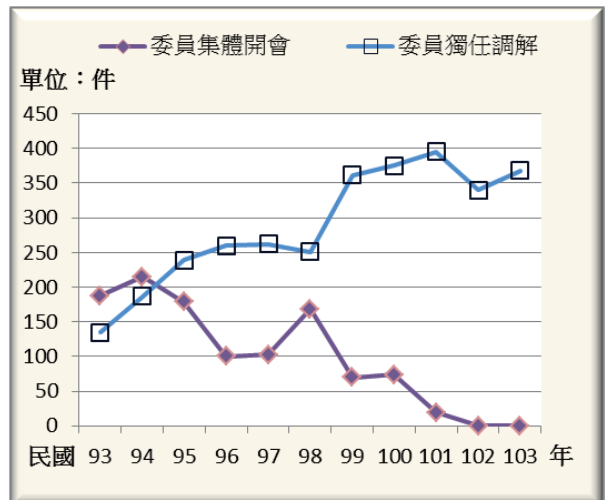
后里區 103 年調解事件依調解方式分

##### (1)委員獨任開會調解

103年調解案件委員獨任調解者計368件，調解成立345件，成立比率93.75%。

##### (2)委員集體開會調解

103年調解案件無由委員集體開會調解者。



資料來源：本所民政課。

2. 協同調解：指調解事件中，有相關單位人士參與協同調解者。

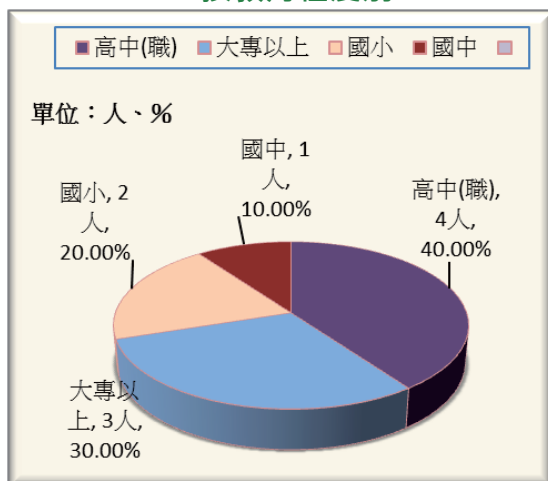
103 年協同調解者 56 件，調解成立 54 件，成立比率 96.43%。

二、調解委員人數：103 年底調解委員計有 10 人。

調解委員組成情形：

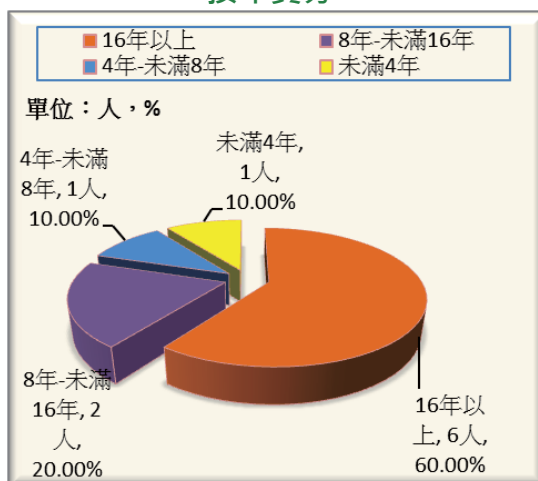
1. 按性別分：男性 8 人（占 80.00%），女性 2 人（占 20.00%），男性委員高於女性委員。
2. 按年齡別分：60 歲以上者 7 人（占 70.00%），50 至未滿 60 歲者 3 人（占 30.00%）。
3. 按教育程度別分：國小者 2 人（占 20.00%），國中者 1 人（占 10.00%），高中（職）者 4 人（占 40.00%），大專以上者 3 人（占 30.00%）。
4. 按委員行業別分：服務業及其他者 4 人（占 40.00%），商業者 3 人（占 30.00%），而農、林、漁牧業者 3 人（占 30.00%）。
5. 按委員服務公職分：曾任公職者 5 人（占 50.00%），未曾任公職者 5 人（占 50.00%）。
6. 按委員年資別分：未滿 4 年者 1 人（占 10.00%）；4-未滿 8 年者 1 人（占 10.00%）；8-未滿 16 年者 2 人（占 20.00%）；16 年以上者 6 人（占 60.00%）。

后里區 103 年底調解委員  
按教育程度別



資料來源：本所民政課。

后里區 103 年底調解委員  
按年資分



資料來源：本所民政課。

表 1-1 已登記土地面積

單位：公頃

年底別	公私有別	總計	非都市土地		
			合計	甲種建築用地	乙種建築用地
End of Year	Owned By	Grand Total	Total	Type A Construction Site	Type B Construction Land
民國93年底	合計 Total	4,673.4847	4,010.3252	95.8145	24.2191
End of 2004	公有 Public	796.7735	680.3860	3.9651	0.3249
	私有 Private	3,889.8201	3,346.6462	91.8494	23.8942
	公私共有 Both	6.1343	2.5362	—	—
民國94年底	合計 Total	4,692.9607	4,028.7456	95.9236	24.2191
End of 2005	公有 Public	801.9577	682.7742	3.9048	0.3249
	私有 Private	3,884.8792	3,343.6310	92.0188	23.8942
	公私共有 Both	6.1238	2.3404	—	—
民國95年底	合計 Total	4,695.1893	4,028.8934	95.9184	24.2191
End of 2006	公有 Public	931.7012	775.8786	4.8519	0.3249
	私有 Private	3,756.6112	3,250.1317	91.0665	23.8942
	公私共有 Both	6.8769	2.8831	—	—
民國96年底	合計 Total	4,695.5059	4,028.9474	95.9352	24.2191
End of 2007	公有 Public	1,045.8976	888.0921	5.4515	0.3249
	私有 Private	3,642.0992	3,137.3719	90.3435	23.8942
	公私共有 Both	7.5091	3.4834	0.1402	—
民國97年底	合計 Total	4,942.8865	4,027.2721	95.9446	24.2191
End of 2008	公有 Public	1,297.9213	890.0763	5.3242	0.3249
	私有 Private	3,637.9105	3,134.0931	90.4802	23.8942
	公私共有 Both	7.0547	3.1027	0.1402	—

資料來源：豐原地政事務所。

Table 1-1 Classification of Registered Land

Unit : Hectare

Non-Urban Land						
丙種建築用地	丁種建築用地	農牧用地	林業用地	養殖用地	鹽業用地	礦業用地
Type C Construction Land	Type D Construction Land	Farming and Pasturable Land	Forestry Land	Land for Fish Culture	Land for Salt Industry	Land for Mine Industry
—	39.7980	2,947.5088	143.0825	0.0373	—	1.3190
0.7894	0.1477	168.2305	93.3150	—	—	1.3190
18.4538	39.6503	2,777.0495	49.7675	0.0373	—	—
—	—	2.2288	—	—	—	—
19.1017	39.7980	2,948.7222	140.2425	0.0373	—	1.3190
0.6764	0.1477	169.5774	93.3257	—	—	1.3190
18.4253	39.6503	2,777.0505	46.9168	0.0373	—	—
—	—	2.0943	—	—	—	—
19.1331	41.2967	2,940.6504	140.2425	0.0373	—	2.9826
0.6764	0.1647	256.5569	93.3257	—	—	2.1162
18.4567	41.1320	2,681.4565	46.9168	0.0373	—	0.8664
—	—	2.6370	—	—	—	—
19.1611	42.3711	2,933.0343	140.2425	0.0373	—	2.9826
0.5793	0.1647	359.4196	93.3257	—	—	2.1162
18.5818	42.2064	2,570.5176	46.9168	0.0373	—	0.8664
—	—	3.0971	—	—	—	—
19.1611	41.7193	2,930.0684	138.2425	0.0373	—	2.9826
0.5793	0.1509	358.3881	91.3257	—	—	2.1162
18.5818	41.5684	2,568.9639	46.9168	0.0373	—	0.8664
—	—	2.7164	—	—	—	—

Source : Fongyuan Land Office.

表 1-1 已登記土地面積（續一）

單位：公頃

年底別 End of Year	公私有別 Owned By	非都市土地			
		窯業用地 Land for Kiln Industry	交通用地 Communication and Transportation Land	水利用地 Land for Irrigation & Drainage	遊憩用地 Land for Recreational use
民國93年底 End of 2004	合計 Total	0.2308	181.1672	127.5203	108.0533
	公有 Public	—	129.3853	34.2895	0.0829
	私有 Private	0.2308	51.6898	93.0158	107.9704
	公私共有 Both	—	0.0921	0.2150	—
民國94年底 End of 2005	合計 Total	0.2308	181.4806	126.3187	108.0533
	公有 Public	—	129.7406	34.4696	0.0829
	私有 Private	0.2308	51.6479	91.6954	107.9704
	公私共有 Both	—	0.0921	0.1537	—
民國95年底 End of 2006	合計 Total	0.2308	181.1500	125.4134	108.0533
	公有 Public	—	132.3882	36.1446	0.0829
	私有 Private	0.2308	48.6697	89.1151	107.9704
	公私共有 Both	—	0.0921	0.1537	—
民國96年底 End of 2007	合計 Total	0.2308	188.4831	125.0334	108.0533
	公有 Public	—	141.1030	37.7000	0.0829
	私有 Private	0.2308	47.2880	87.1797	107.9704
	公私共有 Both	—	0.0921	0.1537	—
民國97年底 End of 2008	合計 Total	0.2308	188.4237	128.0244	108.0533
	公有 Public	—	141.1700	42.2714	0.0829
	私有 Private	0.2308	47.1616	85.5993	107.9704
	公私共有 Both	—	0.0921	0.1537	—

資料來源：豐原地政事務所。

Table 1-1 Classification of Registered Land (Cont.1)

Unit : Hectare

Non-Urban Land							都市土地
古蹟保存用地	生態保護用地	國土保安用地	墳墓用地	特定目的事業用地	暫未編定用地	其他	Urban Land
Land for Historical Preservation	Land for Ecological Conservation	Land for Protection & Conservation	Cemetery Land	Land for Sepcial Enterprise	Not-Specified	Others	
—	—	63.0640	44.1555	232.1770	2.1779	—	663.1595
—	—	4.0051	42.6213	199.8817	2.0286	—	116.3875
—	—	59.0589	1.5342	32.2950	0.1493	—	543.1739
—	—	—	—	0.0003	—	—	3.5981
—	—	63.0640	44.1555	233.7589	2.3204	—	664.2151
—	—	4.0051	42.6213	200.2584	2.3204	—	119.1835
—	—	59.0589	1.5342	33.5002	—	—	541.2482
—	—	—	—	0.0003	—	—	3.7834
—	—	64.9467	44.1555	237.9829	2.4807	—	666.2959
—	—	4.0051	42.6213	200.1391	2.4807	—	155.8226
—	—	60.9416	1.5342	37.8435	—	—	506.4795
—	—	—	—	0.0003	—	—	3.9938
—	—	65.0459	43.6495	237.9690	2.4992	—	666.5585
—	—	4.0051	42.1153	199.2047	2.4992	—	157.8055
—	—	61.0408	1.5342	38.7640	—	—	504.7273
—	—	—	—	0.0003	—	—	4.0257
—	—	64.7625	43.6495	239.2692	2.4838	—	915.6144
—	—	3.7217	42.1153	200.0219	2.4838	—	407.8450
—	—	61.0408	1.5342	39.2470	—	—	503.8174
—	—	—	—	0.0003	—	—	3.9520

Source : Fongyuan Land Office.

表 1-1 已登記土地面積（續二）

單位:公頃

年底別	公私有別	總計	非都市土地		
			合計	甲種建築用地	乙種建築用地
End of Year	Owned By	Grand Total	Total	Type A Construction Site	Type B Construction Land
民國98年底	合計 Total	4,951.0068	4,023.7012	95.9913	24.2191
End of 2009	公有 Public	1,311.4757	891.4749	5.1882	0.3249
	私有 Private	3,632.4720	3,129.1236	90.6629	23.8942
	公私共有 Both	7.0591	3.1027	0.1402	—
民國99年底	合計 Total	4,956.8501	4,053.2193	95.8595	24.2191
End of 2010	公有 Public	1,312.1551	916.0774	5.1646	0.3249
	私有 Private	3,636.9781	3,133.5696	90.5547	23.8942
	公私共有 Both	7.7169	3.5723	0.1402	—
民國100年底	合計 Total	4,960.6170	4,055.3205	95.8327	24.2191
End of 2011	公有 Public	1,323.6347	926.7173	5.2305	0.3249
	私有 Private	3,629.6830	3,125.5754	90.4621	23.8942
	公私共有 Both	7.2993	3.0277	0.1402	—
民國101年底	合計 Total	4,962.3034	4,057.0691	95.9202	24.2191
End of 2012	公有 Public	1,315.6435	916.6427	5.1192	0.3249
	私有 Private	3,639.2609	3,137.3987	90.6608	23.8942
	公私共有 Both	7.3989	3.0277	0.1402	—
民國102年底	合計 Total	4,966.9146	4,055.4524	95.8161	24.2191
End of 2013	公有 Public	1,321.1458	916.2096	5.0716	0.3249
	私有 Private	3,638.2829	3,136.2151	90.6043	23.8942
	公私共有 Both	7.4858	3.0277	0.1402	—
民國103年底	合計 Total	<b>4,971.7131</b>	<b>4,320.5907</b>	<b>95.9871</b>	<b>24.2191</b>
End of 2014	公有 Public	<b>1,324.4997</b>	<b>1,179.7974</b>	<b>5.0635</b>	<b>0.3249</b>
	私有 Private	<b>3,639.6890</b>	<b>3,137.7656</b>	<b>90.7834</b>	<b>23.8942</b>
	公私共有 Both	<b>7.5244</b>	<b>3.0277</b>	<b>0.1402</b>	—

資料來源：豐原地政事務所。

Table 1-1 Classification of Registered Land (Cont.2)

Unit:Hectare

Non-Urban Land						
丙種建築用地	丁種建築用地	農牧用地	林業用地	養殖用地	鹽業用地	礦業用地
Type C Construction Land	Type D Construction Land	Farming and Pasturable Land	Forestry Land	Land for Fish Culture	Land for Salt Industry	Land for Mine Industry
19.1621	41.7193	2,927.9529	133.2425	0.0373	—	2.9826
0.5958	0.1509	358.5776	91.3257	—	—	2.1162
18.5663	41.5684	2,566.6589	41.9168	0.0373	—	0.8664
—	—	2.7164	—	—	—	—
19.1621	41.7193	2,927.6363	138.0733	0.0373	—	2.9826
0.5849	0.1509	358.7491	91.3257	—	—	2.1162
18.5772	41.0746	2,566.1950	46.7476	0.0373	—	0.8664
—	0.4938	2.6922	—	—	—	—
19.1884	41.7194	2,926.0127	138.0733	0.0373	—	2.9826
0.5849	0.1509	366.3374	91.3257	—	—	2.1162
18.6035	41.0746	2,557.5277	46.7476	0.0373	—	0.8664
—	0.4938	2.1476	—	—	—	—
19.2532	42.2271	2,918.4555	138.0698	0.0373	—	2.9826
0.5895	0.1509	359.7312	91.3222	—	—	2.1162
18.6637	41.5823	2,556.5767	46.7476	0.0373	—	0.8664
—	0.4938	2.1476	—	—	—	—
19.2977	42.0888	2,915.5314	138.0698	0.0373	—	2.9826
0.5781	0.2177	357.7428	91.3222	—	—	2.1162
18.7196	41.3772	2,555.6410	46.7476	0.0373	—	0.8664
—	0.4938	2.1476	—	—	—	—
<b>19.3448</b>	<b>42.0888</b>	<b>2,915.8525</b>	<b>245.8463</b>	<b>0.0373</b>	—	<b>2.9826</b>
<b>0.5913</b>	<b>0.2177</b>	<b>357.6243</b>	<b>199.0987</b>	—	—	<b>2.1162</b>
<b>18.7535</b>	<b>41.3772</b>	<b>2,556.0806</b>	<b>46.7476</b>	<b>0.0373</b>	—	<b>0.8664</b>
—	<b>0.4938</b>	<b>2.1476</b>	—	—	—	—

Source : Fongyuan Land Office.

表 1-1 已登記土地面積(續完)

單位:公頃

年底別	公私有別	非都市土地			
		窯業用地	交通用地	水利用地	遊憩用地
End of Year	Owned By	Land for Kiln Industry	Communication and Transportation Land	Land for Irrigation & Drainage	Land for Recreational use
民國98年底	合計 Total	0.2308	189.4701	128.0414	108.0533
End of 2009	公有 Public	—	142.1859	42.2884	0.0829
	私有 Private	0.2308	47.1921	85.5993	107.9704
	公私共有 Both	—	0.0921	0.1537	—
民國99年底	合計 Total	0.2308	189.0913	128.3044	108.0533
End of 2010	公有 Public	—	141.9004	42.4599	0.0829
	私有 Private	0.2308	47.0988	85.6908	107.9704
	公私共有 Both	—	0.0921	0.1537	—
民國100年底	合計 Total	0.2308	189.9173	130.2716	108.0533
End of 2011	公有 Public	—	142.5115	44.6918	0.0829
	私有 Private	0.2308	47.3137	85.4261	107.9704
	公私共有 Both	—	0.0921	0.1537	—
民國101年底	合計 Total	0.2308	197.7352	130.7970	108.0533
End of 2012	公有 Public	—	150.4469	45.1727	0.0829
	私有 Private	0.2308	47.1962	85.4706	107.9704
	公私共有 Both	—	0.0921	0.1537	—
民國102年底	合計 Total	0.2308	200.1072	130.6057	108.0533
End of 2013	公有 Public	—	152.9023	44.9331	0.0829
	私有 Private	0.2308	47.1127	85.5189	107.9704
	公私共有 Both	—	0.0921	0.1537	—
民國103年底	合計 Total	<b>0.2308</b>	<b>200.9313</b>	<b>133.2752</b>	<b>108.0533</b>
End of 2014	公有 Public	—	<b>153.7222</b>	<b>47.5800</b>	<b>0.0829</b>
	私有 Private	<b>0.2308</b>	<b>47.1170</b>	<b>85.5415</b>	<b>107.9704</b>
	公私共有 Both	—	<b>0.0921</b>	<b>0.1537</b>	—

資料來源：豐原地政事務所。

Table 1-1 Classification of Registered Land (Cont.End)

Non-Urban Land							Unit:Hectare
古蹟保存 用地	生態保護 用地	國土保安用 地	墳墓用地	特定目的事 業用地	暫未編定用 地	其他	都市土地
Land for Historical Preservation	Land for Ecological Conservation	Land for Protection & Conservation	Cemetery Land	Land for Sepcial Enterprise	Not-Specified	Others	Urban Land
—	—	64.7965	43.6495	240.3718	3.7807	—	927.3056
—	—	3.7557	42.1153	198.9966	3.7708	—	420.0008
—	—	61.0408	1.5342	41.3749	0.0099	—	503.3484
—	—	—	—	0.0003	—	—	3.9564
—	—	64.7965	43.6495	265.7821	3.6219	—	903.6308
—	—	3.7557	42.1153	223.7349	3.6120	—	396.0777
—	—	61.0408	1.5342	42.0469	0.0099	—	503.4085
—	—	—	—	0.0003	—	—	4.1446
—	—	65.8219	43.6495	265.5459	3.7647	—	905.2965
—	—	3.7557	42.1153	223.7349	3.7548	—	396.9174
—	—	62.0662	1.5342	41.8107	0.0099	—	504.1076
—	—	—	—	0.0003	—	—	4.2716
—	—	65.9199	43.6495	265.5836	3.9349	—	905.2343
—	—	3.8537	42.1153	211.7225	3.8945	—	399.0008
—	—	62.0662	1.5342	53.8607	0.0404	—	501.8623
—	—	—	—	0.0003	—	—	4.3712
—	—	65.9199	43.6495	264.8784	3.9648	—	911.4622
—	—	3.6812	42.1153	211.1968	3.9244	—	404.9362
—	—	62.2387	1.5342	53.6813	0.0404	—	502.0679
—	—	—	—	0.0003	—	—	4.4581
—	—	<b>218.6699</b>	<b>43.6495</b>	<b>265.4790</b>	<b>3.9432</b>	—	<b>651.1224</b>
—	—	<b>156.2142</b>	<b>42.1153</b>	<b>211.1435</b>	<b>3.9028</b>	—	<b>144.7023</b>
—	—	<b>62.4557</b>	<b>1.5342</b>	<b>54.3352</b>	<b>0.0404</b>	—	<b>501.9234</b>
—	—	—	—	<b>0.0003</b>	—	—	<b>4.4967</b>

Source : Fongyuan Land Office.

表 1-2 土地徵收面積

單位：公頃

年 別		總計	國防設備	交通事業	公用事業
Year		Grand Total	Defence	Transportation	Public Utilities
民國93年	2004	2.5424	—	1.0742	1.1690
民國94年	2005	0.5774	—	0.5774	—
民國95年	2006	240.2709	—	0.8077	—
民國96年	2007	5.1333	—	1.2521	—
民國97年	2008	1.3886	—	—	—
民國98年	2009	0.2800	—	0.1061	—
民國99年	2010	0.1948	—	—	—
民國100年	2011	9.2120	0.0315	9.1129	—
民國101年	2012	0.0298	0.0171	—	—
民國102年	2013	—	—	—	—
民國103年	2014	<b>0.7500</b>	—	<b>0.7500</b>	—

資料來源：豐原地政事務所。

Table 1-2 Area of Land Purchased by Government

Unit : Hectare

水利事業	公共衛生及 環境保護	教育學術及文 化事業	政府機關及 公共建築	國營事業	社會福利 事業	其他
Water Cons.	Public Health and Environmental Protection	Education and Culture	Public Building	National Business	Social Welfare	Others
—	—	—	—	0.2992	—	—
—	—	—	—	—	—	—
—	—	—	—	—	—	239.4632
2.9882	—	—	—	—	—	0.8930
0.5492	0.8323	—	—	—	—	0.0071
0.1739	—	—	—	—	—	—
0.1948	—	—	—	—	—	—
0.0190	—	—	—	—	—	0.0486
—	—	—	—	—	—	0.0127
—	—	—	—	—	—	—
—	—	—	—	—	—	—

Source : Fongyuan Land Office.

表 1-3 實施三七五減租成果

年底別		佃農戶數	地主戶數	土地筆數	租約件數
End of Year		(戶)	(戶)	(筆)	(件)
		Tenant Farmer (Household)	Landowner (Household)	Land (Plot)	Leasing Contract (Case)
民國93年底	End of 2004	291	...	189	113
民國94年底	End of 2005	289	...	181	113
民國95年底	End of 2006	234	...	166	110
民國96年底	End of 2007	281	...	163	108
民國97年底	End of 2008	271	...	170	106
民國98年底	End of 2009	242	...	150	99
民國99年底	End of 2010	231	...	161	96
民國100年底	End of 2011	219	323	158	90
民國101年底	End of 2012	215	320	151	88
民國102年底	End of 2013	214	319	150	86
<b>民國103年底</b>	<b>End of 2014</b>	<b>205</b>	<b>230</b>	<b>133</b>	<b>81</b>

資料來源：豐原地政事務所。

Table 1-3 Achievements of the Arable Land Rental Reduction to 37.5%

訂約面積 (公頃) Leased Area (Hectare)			
合 計	田	旱	其 他
Total	Paddy Field	Dry Field	Others
47.7816	42.6100	3.3375	1.8341
47.5962	42.4246	3.3375	1.8341
45.7597	40.5881	3.3375	1.8341
44.7098	39.5382	3.3375	1.8341
44.1566	39.5382	3.2670	1.3514
41.6407	37.2275	3.1283	1.2849
39.8448	36.5054	2.0917	1.2477
36.8556	33.5792	2.0917	1.1847
36.3054	33.0290	2.0917	1.1847
36.0938	32.8174	2.0917	1.1847
<b>34.9895</b>	<b>31.7131</b>	<b>2.0917</b>	<b>1.1847</b>

Source : Fongyuan Land Office.

表 2-1 現住戶數及性比例

年底別及里別	村里數	鄰 數	戶數(戶)
End of Year & Village	Num. of Ts'uns & Lis	Num. of Neighborhood	Number of Households (Households)
民國93年底 End of 2004	18	280	13,883
民國94年底 End of 2005	18	280	13,979
民國95年底 End of 2006	18	264	14,060
民國96年底 End of 2007	18	265	14,193
民國97年底 End of 2008	18	265	14,404
民國98年底 End of 2009	18	265	14,653
民國99年底 End of 2010	18	265	14,818
民國100年底 End of 2011	18	265	14,976
民國101年底 End of 2012	18	265	15,124
民國102年底 End of 2013	18	265	15,255

資料來源：后里區戶政事務所。

Table 2-1 Number of Households & Sex Ratio

現住戶口 Households			戶量(人/戶) Number of Households (Person/Households)	性 比 例 (男/女)x 100 Sex Ratio (Male/Female*100)
人口數 (人) Population (Person)				
合 計 Total	男 Male	女 Female		
55,042	28,669	26,373	3.96	108.71
54,776	28,475	26,301	3.92	108.27
54,630	28,414	26,216	3.89	108.38
54,562	28,270	26,292	3.84	107.52
54,566	28,203	26,363	3.79	106.98
54,401	28,041	26,360	3.71	106.38
54,287	27,881	26,406	3.66	105.59
54,033	27,695	26,338	3.61	105.15
54,089	27,668	26,421	3.58	104.72
54,076	27,604	26,472	3.54	104.28

Source : Houli Household Registration Office.

表 2-1 現住戶數及性比例（續完）

年底別及里別	村里數	鄰 數	戶數(戶)
End of Year & Village	Num. of Ts'uns & Lis	Num. of Neighborhood	Number of Households (Households)
<b>民國103年底 End of 2014</b>	<b>18</b>	<b>265</b>	<b>15,439</b>
中和里	1	13	825
仁里里	1	11	368
公館里	1	15	638
太平里	1	11	698
月眉里	1	11	581
后里里	1	22	1,216
厚里里	1	10	735
眉山里	1	17	1,107
泰安里	1	10	441
義里里	1	21	1,185
義德里	1	17	974
墩北里	1	17	1,204
墩西里	1	13	736
墩東里	1	27	1,665
墩南里	1	14	1,084
廣福里	1	16	801
聯合里	1	10	520
舊社里	1	10	661

資料來源：后里區戶政事務所。

Table 2-1 Number of Households &amp; Sex Ratio(Cont.End)

現住戶口 Households			戶量(人/戶) Number of Households (Person/Households)	性 比 例 (男/女)x 100 Sex Ratio (Male/Female*100)
人口數 (人) Population (Person)				
合 計 Total	男 Male	女 Female		
<b>54,106</b>	<b>27,581</b>	<b>26,525</b>	<b>3.50</b>	<b>103.98</b>
3,031	1,512	1,519	3.67	99.54
1,286	665	621	3.49	107.09
2,530	1,317	1,213	3.97	108.57
2,686	1,381	1,305	3.85	105.82
2,155	1,130	1,025	3.71	110.24
4,279	2,195	2,084	3.52	105.33
2,606	1,334	1,272	3.55	104.87
3,884	1,971	1,913	3.51	103.03
1,534	825	709	3.48	116.36
3,755	1,896	1,859	3.17	101.99
3,248	1,598	1,650	3.33	96.85
4,315	2,167	2,148	3.58	100.88
2,279	1,171	1,108	3.10	105.69
5,795	2,923	2,872	3.48	101.78
3,912	2,017	1,895	3.61	106.44
2,350	1,187	1,163	2.93	102.06
1,943	1,006	937	3.74	107.36
2,518	1,286	1,232	3.81	104.38

Source : Houli Household Registration Office.

表 2-2 戶籍動態登記

單位：人

年別及里別 Year & Village	遷入來源別				
	合計 Total	自外國 From Foreign Countries	自他 From Other		
			新北市 New Taipei City	臺北市 Taipei City	臺南市 Tainan City
民國100年 2011	1,296	46	59	22	30
民國101年 2012	1,344	35	45	28	27
民國102年 2013	1,387	32	78	21	27
<b>民國103年 2014</b>	<b>1,481</b>	<b>39</b>	<b>50</b>	<b>29</b>	<b>29</b>
中和里	69	—	2	1	3
仁里里	29	—	3	—	—
公館里	66	1	1	1	—
太平里	52	—	5	1	3
月眉里	48	2	—	3	—
后里里	121	3	2	1	1
厚里里	60	5	2	1	3
眉山里	78	3	1	4	1
泰安里	43	1	1	—	—
義里里	141	3	6	1	2
義德里	78	4	6	4	1
墩北里	120	—	3	3	2
墩西里	80	6	2	5	2
墩東里	202	4	8	1	9
墩南里	130	3	7	2	—
廣福里	81	—	—	1	1
聯合里	26	2	1	—	—
舊社里	57	2	—	—	1

資料來源：后里區戶政事務所。

Table 2-2 Immigrants and Emigrants

Unit : Person

Immigrants by Sources							
省市(市) Provinces(Cities)				自本省他縣 (市)	自本市他區	初設戶籍	其他
高雄市 Kaohsiung City	台灣省 Taiwan Province	福建省 Fuchien Province	其他省市 Provinces or Cities	County & City of Taiwan	Among District	First Reg.	Others
33	313	1	—	—	756	37	—
37	349	5	—	—	774	44	—
34	343	5	—	—	801	46	—
<b>35</b>	<b>344</b>	<b>9</b>	—	—	<b>895</b>	<b>49</b>	<b>2</b>
2	10	2	—	—	48	1	—
1	4	—	—	—	18	3	—
—	19	1	—	—	40	3	—
—	12	—	—	—	31	—	—
—	15	—	—	—	26	2	—
3	31	2	—	—	76	2	—
3	6	1	—	—	37	2	—
1	20	—	—	—	41	7	—
1	8	—	—	—	30	2	—
6	32	2	—	—	85	4	—
—	15	1	—	—	46	1	—
4	24	—	—	—	80	2	2
1	20	—	—	—	40	4	—
6	42	—	—	—	129	3	—
5	42	—	—	—	67	4	—
1	30	—	—	—	44	4	—
—	3	—	—	—	20	—	—
1	11	—	—	—	37	5	—

Source : Houli Household Registration Office.

表 2-2 戶籍動態登記（續一）

單位：人

年別及里別 Year & Village	遷出目的別				
	合計 Total	往外國 To Foreign Countries	往他 To Other		
			新北市 New Taipei City	臺北市 Taipei City	臺南市 Tainan City
民國100年 2011	1,650	58	95	61	27
民國101年 2012	1,500	45	77	50	40
民國102年 2013	1,462	46	54	55	19
<b>民國103年 2014</b>	<b>1,503</b>	<b>36</b>	<b>89</b>	<b>52</b>	<b>17</b>
中和里	78	3	6	2	2
仁里里	37	1	3	—	—
公館里	61	—	2	4	1
太平里	40	—	4	3	2
月眉里	47	—	3	3	—
后里里	126	3	7	10	1
厚里里	85	3	9	—	—
眉山里	100	2	4	2	—
泰安里	48	—	2	3	—
義里里	138	3	17	5	1
義德里	89	3	5	2	—
墩北里	131	3	5	5	1
墩西里	73	4	3	5	—
墩東里	180	6	7	1	5
墩南里	95	2	6	3	2
廣福里	96	—	2	2	—
聯合里	40	2	2	2	—
舊社里	39	1	2	—	2

資料來源：后里區戶政事務所。

Table 2-2 Immigrants and Emigrants (Cont.1)

Unit : Person

Emigrants by destinations							
省(市) Provinces(Cities)				往本省他縣 (市) County & City of Taiwan	往本市他區 Among District	廢止戶籍 First Reg.	其他 Others
高雄市 Kaohsiung City	台灣省 Taiwan Province	福建省 Fuchien Province	其他省市 Provinces or Cities				
35	364	11	—	—	998	1	—
41	322	17	—	—	906	2	—
36	373	18	—	—	861	—	—
<b>35</b>	<b>314</b>	<b>26</b>	—	—	<b>932</b>	—	<b>2</b>
4	20	4	—	—	37	—	—
1	6	1	—	—	25	—	—
—	29	1	—	—	24	—	—
—	5	—	—	—	26	—	—
1	5	3	—	—	32	—	—
4	32	2	—	—	67	—	—
—	13	6	—	—	54	—	—
5	18	2	—	—	67	—	—
—	10	—	—	—	33	—	—
6	31	2	—	—	73	—	—
—	23	—	—	—	56	—	—
4	26	—	—	—	87	—	—
1	17	—	—	—	41	—	2
3	30	2	—	—	126	—	—
2	15	1	—	—	64	—	—
4	20	2	—	—	66	—	—
—	7	—	—	—	27	—	—
—	7	—	—	—	27	—	—

Source : Houli Household Registration Office.

表 2-2 戶籍動態登記(續二)

單位：人

年別及里別 Year & Village	同一區內之住址變更人數 Change Residence		出生人數 Num. of Birth			粗出生率 (0/00) Crude Birth Rate
	遷入 Immigrants	遷出 Emigrants	合計 Total	男 Male	女 Female	
	民國93年 2004	1,895	1,895	623	330	293
民國94年 2005	1,578	1,578	578	283	295	10.53
民國95年 2006	1,400	1,400	581	314	267	10.62
民國96年 2007	1,135	1,135	534	267	267	9.78
民國97年 2008	1,315	1,315	535	271	264	9.80
民國98年 2009	1,324	1,324	477	244	233	8.75
民國99年 2010	1,208	1,208	417	206	211	7.67
民國100年 2011	1,442	1,442	527	266	261	9.73
民國101年 2012	1,132	1,132	624	331	293	11.54
民國102年 2013	1,091	1,091	479	243	236	8.86

資料來源：后里區戶政事務所。

Table 2-2 Immigrants and Emigrants (Cont. 2)

Unit : Person

死亡人數 Num. of Death			粗死亡率 (0/00)  Crude Death Rate	結婚 Married		離婚 Divorce	
合計	男	女		對數 (對) Couple	結婚率 (0/00) Rate	對數 (對) Couple	離婚率 (0/00) Rate
Total	Male	Female					
408	251	157	7.37	361	6.52	151	2.73
375	242	133	6.83	377	6.87	149	2.71
415	246	169	7.59	369	6.75	139	2.54
432	272	160	7.91	124	2.27	124	2.27
428	259	169	7.84	397	7.28	115	2.11
399	261	138	7.32	273	5.01	127	2.33
374	246	151	6.88	332	6.11	138	2.54
427	260	167	7.88	430	7.94	132	2.44
412	263	149	7.62	331	6.12	117	2.16
417	257	160	7.71	369	6.82	119	2.20

Source : Houli Household Registration Office.

表 2-2 戶籍動態登記(續完)

單位：人

年別及里別 Year & Village	同一區內之住址變更人數 Change Residence		出生人數 Num. of Birth			粗出生率 (0/00)  Crude Birth Rate
	遷入 Immigrants	遷出 Emigrants	合計 Total	男 Male	女 Female	
<b>民國103年 2014</b>	<b>1,265</b>	<b>1,265</b>	<b>509</b>	<b>252</b>	<b>257</b>	<b>9.41</b>
中和里	89	83	38	20	18	12.56
仁里里	24	32	15	9	6	11.59
公館里	53	41	28	13	15	11.11
太平里	30	44	21	9	12	7.79
月眉里	44	49	19	4	15	8.81
后里里	95	106	37	23	14	8.64
厚里里	56	59	30	10	20	11.46
眉山里	56	63	35	17	18	8.99
泰安里	25	25	15	10	5	9.74
義里里	86	94	31	12	19	8.25
義德里	65	98	16	6	10	4.89
墩北里	140	114	37	21	16	8.60
墩西里	84	52	16	7	9	7.08
墩東里	158	213	60	38	22	10.34
墩南里	112	74	48	21	27	12.41
廣福里	68	56	17	10	7	7.20
聯合里	20	28	14	6	8	7.16
舊社里	60	34	32	16	16	12.85

資料來源：后里區戶政事務所。

Table 2-2 Immigrants and Emigrants (Cont. End)

Unit : Person

死亡人數 Num. of Death			粗死亡率 (0/00)  Crude Death Rate	結婚 Married		離婚 Divorce	
合計	男	女		對數 (對) Couple	結婚率 (0/00) Rate	對數 (對) Couple	離婚率 (0/00) Rate
Total	Male	Female					
<b>457</b>	<b>289</b>	<b>168</b>	<b>8.45</b>	<b>318</b>	<b>5.88</b>	<b>111</b>	<b>2.05</b>
25	13	12	8.26	20	6.61	5	1.65
15	8	7	11.59	9	6.96	4	3.09
27	15	12	10.71	16	6.35	6	2.38
36	29	7	13.36	14	5.20	3	1.11
19	11	8	8.81	8	3.71	5	2.32
30	19	11	7.00	36	8.40	5	1.17
25	14	11	9.55	15	5.73	9	3.44
24	16	8	6.16	17	4.37	10	2.57
21	15	6	13.64	7	4.55	3	1.95
32	24	8	8.52	16	4.26	9	2.39
24	13	11	7.33	24	7.33	9	2.75
23	12	11	5.35	31	7.21	9	2.09
19	13	6	8.40	16	7.08	4	1.77
39	23	16	6.72	31	5.34	8	1.38
30	19	11	7.76	24	6.21	7	1.81
33	26	7	13.99	19	8.05	6	2.54
16	9	7	8.18	4	2.05	4	2.05
19	10	9	7.63	11	4.42	5	2.01

Source : Houli Household Registration Office.

表 2-3 現住人口之年齡分配

單位：人

年底別及里別		總計	0~4歲	5~9歲	10~14歲	15~19歲
End of Year & Village		Grand Total	0~4 Years	5~9 Years	10~14 Years	15~19 Years
民國 93 年底 End of 2004	計 Total	55,042	3,410	3,785	3,904	4,052
	男 Male	28,669	1,794	1,956	2,020	2,124
	女 Female	26,373	1,616	1,829	1,884	1,928
民國 94 年底 End of 2005	計 Total	54,776	3,132	3,832	3,894	3,911
	男 Male	28,475	1,647	1,981	2,009	2,064
	女 Female	26,301	1,485	1,851	1,885	1,847
民國 95 年底 End of 2006	計 Total	54,630	2,990	3,640	3,936	3,846
	男 Male	28,414	1,575	1,913	2,030	2,005
	女 Female	26,216	1,415	1,727	1,906	1,841
民國 96 年底 End of 2007	計 Total	54,562	2,886	3,477	3,914	3,826
	男 Male	28,270	1,487	1,822	1,997	2,025
	女 Female	26,292	1,399	1,655	1,917	1,801
民國 97 年底 End of 2008	計 Total	54,566	2,767	3,434	3,705	3,869
	男 Male	28,203	1,417	1,801	1,901	2,045
	女 Female	26,363	1,350	1,633	1,804	1,824
民國 98 年底 End of 2009	計 Total	54,401	2,636	3,247	3,662	3,902
	男 Male	28,041	1,347	1,716	1,885	2,024
	女 Female	26,360	1,289	1,531	1,777	1,878
民國 99 年底 End of 2010	計 Total	54,287	2,500	2,984	3,672	3,917
	男 Male	27,881	1,296	1,574	1,884	2,018
	女 Female	26,406	1,204	1,410	1,788	1,899
民國 100 年 底 End of 2011	計 Total	54,033	2,429	2,851	3,551	3,940
	男 Male	27,695	1,224	1,503	1,848	2,023
	女 Female	26,338	1,205	1,348	1,703	1,917
民國 101 年 底 End of 2012	計 Total	54,089	2,528	2,745	3,346	3,975
	男 Male	27,668	1,288	1,405	1,764	2,037
	女 Female	26,421	1,240	1,340	1,582	1,938
民國 102 年底 End of 2013	計 Total	54,076	2,480	2,650	3,315	3,781
	男 Male	27,604	1,264	1,343	1,746	1,957
	女 Female	26,472	1,216	1,307	1,569	1,824

資料來源：后里區戶政事務所。

Table 2-3 Population by Age

Unit:Person

20~24歳	25~29歳	30~34歳	35~39歳	40~44歳	45~49歳
20~24 Years	25~29 Years	30~34 Years	35~39 Years	40~44 Years	45~49 Years
4,955	5,244	4,268	4,141	4,089	3,798
2,525	2,764	2,265	2,218	2,182	1,950
2,430	2,480	2,003	1,923	1,907	1,848
4,811	5,219	4,249	4,175	3,966	3,813
2,419	2,746	2,224	2,258	2,112	1,981
2,392	2,473	2,025	1,917	1,854	1,832
4,561	5,218	4,408	4,050	4,033	3,783
2,320	2,721	2,332	2,170	2,135	1,992
2,241	2,497	2,076	1,880	1,898	1,791
4,358	5,172	4,522	4,068	3,993	3,880
2,194	2,669	2,402	2,157	2,127	2,044
2,164	2,503	2,120	1,911	1,866	1,836
4,182	5,099	4,692	3,957	4,079	3,936
2,139	2,567	2,469	2,103	2,162	2,054
2,043	2,532	2,223	1,854	1,917	1,882
3,982	4,893	4,891	3,961	3,990	4,003
2,079	2,434	2,572	2,095	2,100	2,119
1,903	2,459	2,319	1,866	1,890	1,884
3,833	4,778	4,966	3,956	4,056	3,932
2,023	2,347	2,564	2,076	2,162	2,071
1,810	2,431	2,402	1,880	1,894	1,861
3,741	4,477	4,991	4,116	3,949	3,952
1,972	2,211	2,554	2,177	2,085	2,082
1,769	2,266	2,437	1,939	1,864	1,870
3,745	4,226	4,953	4,270	3,949	3,914
1,973	2,120	2,504	2,249	2,067	2,062
1,772	2,106	2,449	2,021	1,882	1,852
3,797	4,087	4,883	4,428	3,848	3,990
1,991	2,095	2,417	2,288	2,038	2,089
1,806	1,992	2,466	2,140	1,810	1,901

Source : Houli Household Registration Office. °

表 2-3 現住人口之年齡分配 (續一)

單位：人

年底別及里別		50~54歲	55~59歲	60~64歲	65~69歲	70~74歲
End of Year & Village		50~54 Years	55~59Years	60~64Years	65~69 Years	70~74 Years
民國 93 年底 End of 2004	計 Total	3,522	2,298	1,984	1,796	1,515
	男 Male	1,721	1,167	1,024	862	822
	女 Female	1,801	1,131	960	934	693
民國 94 年底 End of 2005	計 Total	3,638	2,538	1,926	1,796	1,484
	男 Male	1,800	1,278	988	870	763
	女 Female	1,838	1,260	938	926	721
民國 95 年底 End of 2006	計 Total	3,679	2,786	1,940	1,771	1,463
	男 Male	1,847	1,392	968	893	694
	女 Female	1,832	1,394	972	878	769
民國 96 年底 End of 2007	計 Total	3,729	2,946	1,955	1,779	1,534
	男 Male	1,882	1,482	955	913	726
	女 Female	1,847	1,464	1,000	866	808
民國 97 年底 End of 2008	計 Total	3,699	3,211	2,004	1,835	1,515
	男 Male	1,903	1,604	985	942	703
	女 Female	1,796	1,607	1,019	893	812
民國 98 年底 End of 2009	計 Total	3,724	3,367	2,123	1,781	1,589
	男 Male	1,912	1,644	1,071	904	738
	女 Female	1,812	1,723	1,052	877	851
民國 99 年底 End of 2010	計 Total	3,732	3,537	2,360	1,753	1,576
	男 Male	1,914	1,732	1,186	867	739
	女 Female	1,818	1,805	1,174	886	837
民國 100 年底 End of 2011	計 Total	3,709	3,589	2,608	1,776	1,566
	男 Male	1,910	1,786	1,287	861	748
	女 Female	1,799	1,803	1,321	915	818
民國 101 年底 End of 2012	計 Total	3,805	3,599	2,766	1,813	1,572
	男 Male	1,964	1,791	1,375	869	769
	女 Female	1,841	1,808	1,391	944	803
民國 102 年底 End of 2013	計 Total	3,854	3,552	3,020	1,861	1,629
	男 Male	1,984	1,797	1,487	906	795
	女 Female	1,870	1,755	1,533	955	834

資料來源：后里區戶政事務所。

Table 2-3 Population by Age (Cont.1)

Unit: Person

75~79歲	80~84歲	85~89歲	90~94歲	95~99歲	100歲以上
75~79 Years	80~84 Years	85~89 Years	90~94 Years	95~99 Years	100 Years and Over
1,321	606	252	88	13	1
775	338	114	40	7	1
546	268	138	48	6	—
1,321	697	261	99	13	1
773	395	118	44	4	1
548	302	143	55	9	—
1,353	746	298	108	19	2
794	439	141	42	10	1
559	307	157	66	9	1
1,301	787	314	99	21	1
738	453	149	36	12	—
563	334	165	63	9	1
1,243	905	314	103	16	1
674	529	152	43	10	—
569	376	162	60	6	1
1,214	949	351	114	22	—
624	537	182	48	10	—
590	412	169	66	12	—
1,203	984	417	103	28	—
593	556	226	41	12	—
610	428	191	62	16	—
1,181	1,010	444	123	27	3
535	569	256	50	12	2
646	441	188	73	15	1
1,255	979	483	136	29	1
567	525	272	58	9	—
688	454	211	78	20	1
1,255	940	530	135	38	3
554	478	296	66	13	—
701	462	234	69	25	3

Source : Houli Household Registration Office.

表 2-3 現住人口之年齡分配 (續二)

單位：人

年底別及里別		總計	0~4歲	5~9歲	10~14歲	15~19歲
End of Year & Village		Grand Total	0~4 Years	5~9 Years	10~14 Years	15~19 Years
民國103年底 End of 2014	計 Total	54,106	2,531	2,566	3,207	3,762
	男 Male	27,581	1,277	1,292	1,699	1,947
	女 Female	26,525	1,254	1,274	1,508	1,815
中和里	計 Total	3,031	162	165	175	205
	男 Male	1,512	75	75	97	92
	女 Female	1,519	87	90	78	113
仁里里	計 Total	1,286	55	64	83	82
	男 Male	665	19	34	47	45
	女 Female	621	36	30	36	37
公館里	計 Total	2,530	116	95	140	165
	男 Male	1,317	58	52	75	79
	女 Female	1,213	58	43	65	86
太平里	計 Total	2,686	127	116	177	206
	男 Male	1,381	61	64	98	95
	女 Female	1,305	66	52	79	111
月眉里	計 Total	2,155	104	104	133	132
	男 Male	1,130	46	56	70	62
	女 Female	1,025	58	48	63	70
后里里	計 Total	4,279	183	148	236	305
	男 Male	2,195	89	71	138	153
	女 Female	2,084	94	77	98	152
厚里里	計 Total	2,606	127	123	152	170
	男 Male	1,334	71	62	78	95
	女 Female	1,272	56	61	74	75
眉山里	計 Total	3,884	177	170	272	279
	男 Male	1,971	95	78	139	152
	女 Female	1,913	82	92	133	127
泰安里	計 Total	1,534	53	54	93	108
	男 Male	825	30	33	53	56
	女 Female	709	23	21	40	52

資料來源：后里區戶政事務所。

Table 2-3 Population by Age (Cont.2)

Unit:Person

20~24歲	25~29歲	30~34歲	35~39歲	40~44歲	45~49歲
20~24 Years	25~29 Years	30~34 Years	35~39 Years	40~44 Years	45~49 Years
<b>3,860</b>	<b>3,829</b>	<b>4,696</b>	<b>4,642</b>	<b>3,868</b>	<b>3,934</b>
<b>2,012</b>	<b>2,020</b>	<b>2,319</b>	<b>2,382</b>	<b>2,034</b>	<b>2,051</b>
<b>1,848</b>	<b>1,809</b>	<b>2,377</b>	<b>2,260</b>	<b>1,834</b>	<b>1,883</b>
215	251	248	255	211	237
108	126	138	112	117	114
107	125	110	143	94	123
65	71	117	112	90	86
34	34	56	60	50	53
31	37	61	52	40	33
204	192	222	183	159	200
111	105	107	93	71	115
93	87	115	90	88	85
193	178	226	201	193	221
94	91	116	96	110	111
99	87	110	105	83	110
145	155	195	167	138	156
73	89	103	96	71	83
72	66	92	71	67	73
343	299	365	357	314	310
184	167	183	190	166	158
159	132	182	167	148	152
195	204	230	216	195	188
95	103	121	109	97	93
100	101	109	107	98	95
252	232	347	355	292	290
122	118	179	178	155	151
130	114	168	177	137	139
105	97	118	116	112	136
65	54	56	64	55	78
40	43	62	52	57	58

Source : Houli Household Registration Office.

表 2-3 現住人口之年齡分配 (續三)

單位：人

年底別及里別		50~54歲	55~59歲	60~64歲	65~69歲	70~74歲
End of Year & Village		50~54 Years	55~59 Years	60~64 Years	65~69 Years	70~74 Years
民國103年底 End of 2014	計 Total	<b>3,896</b>	<b>3,589</b>	<b>3,185</b>	<b>1,976</b>	<b>1,586</b>
	男 Male	<b>2,043</b>	<b>1,809</b>	<b>1,533</b>	<b>991</b>	<b>763</b>
	女 Female	<b>1,853</b>	<b>1,780</b>	<b>1,652</b>	<b>985</b>	<b>823</b>
中和里	計 Total	217	187	177	102	81
	男 Male	109	104	101	43	42
	女 Female	108	83	76	59	39
仁里里	計 Total	84	97	80	57	43
	男 Male	48	47	35	29	17
	女 Female	36	50	45	28	26
公館里	計 Total	213	174	128	70	84
	男 Male	121	96	66	45	42
	女 Female	92	78	62	25	42
太平里	計 Total	185	190	127	89	86
	男 Male	110	105	60	51	49
	女 Female	75	85	67	38	37
月眉里	計 Total	180	141	123	76	61
	男 Male	101	81	60	43	31
	女 Female	79	60	63	33	30
后里里	計 Total	340	285	245	185	170
	男 Male	173	137	117	87	92
	女 Female	167	148	128	98	78
厚里里	計 Total	177	154	147	99	93
	男 Male	97	77	69	51	53
	女 Female	80	77	78	48	40
眉山里	計 Total	246	270	255	142	104
	男 Male	131	138	123	77	51
	女 Female	115	132	132	65	53
泰安里	計 Total	123	121	83	43	39
	男 Male	75	67	39	23	20
	女 Female	48	54	44	20	19

資料來源：后里區戶政事務所。

Table 2-3 Population by Age (Cont.3)

Unit:Person					
75~79歲	80~84歲	85~89歲	90~94歲	95~99歲	100歲以上
75~79 Years	80~84 Years	85~89 Years	90~94 Years	95~99 Years	100 Years and Over
<b>1,314</b>	<b>910</b>	<b>548</b>	<b>165</b>	<b>37</b>	<b>5</b>
<b>578</b>	<b>442</b>	<b>282</b>	<b>92</b>	<b>15</b>	<b>-</b>
<b>736</b>	<b>468</b>	<b>266</b>	<b>73</b>	<b>22</b>	<b>5</b>
70	44	21	5	3	—
30	18	9	2	—	—
40	26	12	3	3	—
35	37	23	3	1	1
19	20	16	1	1	—
16	17	7	2	—	1
93	62	25	2	3	—
42	29	9	1	—	—
51	33	16	1	3	—
61	58	44	7	—	1
26	20	20	4	—	—
35	38	24	3	—	1
70	34	30	9	1	1
34	16	10	4	1	—
36	18	20	5	—	1
97	57	28	11	1	—
45	25	13	7	—	—
52	32	15	4	1	—
67	42	19	7	—	1
29	20	10	4	—	—
38	22	9	3	—	1
79	62	49	7	4	—
29	31	21	2	1	—
50	31	28	5	3	—
63	35	29	6	—	—
28	15	10	4	—	—
35	20	19	2	—	—

Source : Houli Household Registration Office.

表 2-3 現住人口之年齡分配 (續四)

單位：人

年底別及里別			總計	0~4歲	5~9歲	10~14歲	15~19歲
End of Year & Village			Grand Total	0~4 Years	5~9 Years	10~14 Years	15~19 Years
義里里	計	Total	3,755	162	172	196	283
	男	Male	1,896	85	83	90	154
	女	Female	1,859	77	89	106	129
義德里	計	Total	3,248	135	132	172	235
	男	Male	1,598	64	70	83	120
	女	Female	1,650	71	62	89	115
墩北里	計	Total	4,315	210	276	253	314
	男	Male	2,167	119	141	129	158
	女	Female	2,148	91	135	124	156
墩西里	計	Total	2,279	100	98	102	131
	男	Male	1,171	52	53	49	76
	女	Female	1,108	48	45	53	55
墩東里	計	Total	5,795	287	349	369	386
	男	Male	2,923	155	171	208	204
	女	Female	2,872	132	178	161	182
墩南里	計	Total	3,912	215	169	229	251
	男	Male	2,017	111	80	124	137
	女	Female	1,895	104	89	105	114
廣福里	計	Total	2,350	84	107	128	184
	男	Male	1,187	39	58	66	94
	女	Female	1,163	45	49	62	90
聯合里	計	Total	1,943	79	80	119	134
	男	Male	1,006	37	43	57	75
	女	Female	937	42	37	62	59
舊社里	計	Total	2,518	155	144	178	192
	男	Male	1,286	71	68	98	100
	女	Female	1,232	84	76	80	92

資料來源：后里區戶政事務所。

Table 2-3 Population by Age (Cont.4)

Unit:Person

20~24歲	25~29歲	30~34歲	35~39歲	40~44歲	45~49歲
20~24 Years	25~29 Years	30~34 Years	35~39 Years	40~44 Years	45~49 Years
276	253	337	307	274	259
151	139	165	161	146	119
125	114	172	146	128	140
236	231	272	314	230	225
112	126	126	159	124	126
124	105	146	155	106	99
344	314	369	359	311	322
189	160	181	185	151	158
155	154	188	174	160	164
131	186	196	200	153	142
62	98	89	110	86	73
69	88	107	90	67	69
394	398	509	561	424	386
201	201	244	280	238	205
193	197	265	281	186	181
272	314	366	347	287	281
141	169	175	189	149	151
131	145	191	158	138	130
156	158	190	204	178	177
87	85	95	104	90	86
69	73	95	100	88	91
143	105	161	166	141	165
81	55	74	83	75	93
62	50	87	83	66	72
191	191	228	222	166	153
102	100	111	113	83	84
89	91	117	109	83	69

Source : Houli Household Registration Office.

表 2-3 現住人口之年齡分配 (續完)

單位：人

年底別及里別		50~54歲	55~59歲	60~64歲	65~69歲	70~74歲
End of Year & Village		50~54 Years	55~59Years	60~64Years	65~69 Years	70~74 Years
義里里	計 Total	284	270	236	136	98
	男 Male	139	137	114	55	42
	女 Female	145	133	122	81	56
義德里	計 Total	236	205	223	156	87
	男 Male	109	86	97	73	34
	女 Female	127	119	126	83	53
墩北里	計 Total	315	287	225	134	116
	男 Male	154	145	112	65	52
	女 Female	161	142	113	69	64
墩西里	計 Total	191	171	151	114	72
	男 Male	108	95	71	55	34
	女 Female	83	76	80	59	38
墩東里	計 Total	368	357	352	210	175
	男 Male	186	167	172	95	77
	女 Female	182	190	180	115	98
墩南里	計 Total	272	258	219	126	104
	男 Male	133	131	109	76	53
	女 Female	139	127	110	50	51
廣福里	計 Total	149	152	158	89	54
	男 Male	79	68	59	39	15
	女 Female	70	84	99	50	39
聯合里	計 Total	146	123	120	64	66
	男 Male	76	61	60	38	40
	女 Female	70	62	60	26	26
舊社里	計 Total	170	147	136	84	53
	男 Male	94	67	69	46	19
	女 Female	76	80	67	38	34

資料來源：后里區戶政事務所。

Table 2-3 Population by Age (Cont.End)

Unit:Person

75~79歲	80~84歲	85~89歲	90~94歲	95~99歲	100歲以上
75~79 Years	80~84 Years	85~89 Years	90~94 Years	95~99 Years	100 Years and Over
81	74	41	13	3	—
30	46	29	9	2	—
51	28	12	4	1	—
76	44	28	7	3	1
36	28	18	6	1	—
40	16	10	1	2	1
82	41	29	13	1	—
33	17	11	6	1	—
49	24	18	7	—	—
59	44	23	14	1	—
27	18	9	6	—	—
32	26	14	8	1	—
121	87	36	22	4	—
52	39	17	10	1	—
69	48	19	12	3	—
97	66	28	9	2	—
42	26	14	5	2	—
55	40	14	4	—	—
45	63	54	16	4	—
19	41	46	15	2	—
26	22	8	1	2	—
66	38	15	7	5	—
27	20	7	2	2	—
39	18	8	5	3	—
52	22	26	7	1	—
30	13	13	4	1	—
22	9	13	3	—	—

Source : Houli Household Registration Office.

表 2-4 現住人口之教育程度 —按年齡別分

單位：人

年底別及 年齡組別	性別	總計	識 字 者				
			合計	研究所		大學(含獨立學院)	
				Graduate School		University (College)	
				畢業	肄業	畢業	肄業
End of Year & Range of Age	Sex	Grand Total	Total	Graduated	Ungraduated	Graduated	Ungraduated
民國93年底 End of 2004	計 Total	43,943	42,152	334	210	2,496	1,557
	男 Male	22,899	22,568	236	138	1,292	773
	女 Female	21,044	19,584	98	72	1,204	784
民國94年底 End of 2005	計 Total	54,409	52,693	375	223	2,784	1,652
	男 Male	24,696	24,380	263	163	1,438	817
	女 Female	29,713	28,313	112	60	1,346	835
民國95年底 End of 2006	計 Total	44,064	42,453	438	272	3,123	1,785
	男 Male	22,896	22,609	303	172	1,576	896
	女 Female	21,168	19,844	135	100	1,547	889
民國96年底 End of 2007	計 Total	44,285	42,766	511	301	3,474	1,963
	男 Male	22,964	22,702	339	182	1,697	1,020
	女 Female	21,321	20,064	172	119	1,777	943
民國97年底 End of 2008	計 Total	44,660	43,235	588	345	3,848	2,025
	男 Male	23,084	22,839	396	202	1,858	1,061
	女 Female	21,576	20,396	192	143	1,990	964
民國98年底 End of 2009	計 Total	44,856	43,491	650	374	4,221	2,060
	男 Male	23,093	22,859	439	216	2,042	1,058
	女 Female	21,763	20,632	211	158	2,179	1,002
民國99年底 End of 2010	計 Total	45,131	43,843	760	356	4,542	2,253
	男 Male	23,127	22,907	507	206	2,174	1,184
	女 Female	22,004	20,936	253	150	2,368	1,069
民國100年底 End of 2011	計 Total	45,150	43,999	826	379	4,869	2,561
	男 Male	23,142	22,946	554	227	2,343	1,340
	女 Female	22,008	21,053	272	152	2,526	1,221
民國101年底 End of 2012	計 Total	45,470	44,327	944	434	5,152	2,632
	男 Male	23,211	23,030	617	246	2,495	1,319
	女 Female	22,259	21,297	327	188	2,657	1,313
民國102年底 End of 2013	計 Total	45,631	44,558	1,013	461	5,500	2,810
	男 Male	23,251	23,081	664	257	2,644	1,413
	女 Female	22,380	21,477	349	204	2,856	1,397

資料來源：后里區戶政事務所。

Table 2-4 Population by Educational Attainment —By Age

Unit : Person

Literate					
專科 Junior College					
二、三年制 2,3 Years System			五年制 5 Years System		
畢業 Graduated	肄業 Ungraduated	後二年 Final 2 Years		前三年 First 3 Years	
		畢業 Graduated	肄業 Ungraduated	肄業 Ungraduated	
2,524	733	1,498	92	289	
1,288	399	790	57	99	
1,236	334	708	35	190	
2,504	743	1,461	84	258	
1,274	415	768	51	83	
1,230	328	693	33	175	
2,483	730	1,455	93	199	
1,283	417	764	51	57	
1,200	313	691	42	142	
2,447	707	1,431	88	174	
1,264	407	764	49	51	
1,183	300	667	39	123	
2,462	653	1,365	84	183	
1,272	381	729	48	51	
1,190	272	636	36	132	
2,433	601	1,302	83	176	
1,255	355	705	49	53	
1,178	246	597	34	123	
2,425	606	1,280	86	193	
1,250	349	694	51	58	
1,175	257	586	35	135	
2,427	588	1,224	87	180	
1,257	347	665	49	52	
1,170	241	559	38	128	
2,440	562	1,233	91	196	
1,265	332	674	47	56	
1,175	230	559	44	140	
2,470	560	1,243	88	191	
1,274	332	682	46	55	
1,196	228	561	42	136	

Source : Houli Household Registration Office.

表 2-4 現住人口之教育程度—按年齡別分(續一)

單位：人

年底別及 年齡組別	性別	識 字 者					
		高 中 Senior High School		高 職 Senior Vocational School		國(初)中 Junior High School	
		畢業	肄業	畢業	肄業	畢業	肄業
End of Year & Range of Age	Sex	Graduated	Ungraduated	Graduated	Ungraduated	Graduated	Ungraduated
民國93年底 End of 2004	計 Total	2,220	1,301	9,135	2,118	6,949	596
	男 Male	1,279	683	5,103	1,345	3,924	336
	女 Female	941	618	4,032	773	3,025	260
民國94年底 End of 2005	計 Total	2,260	1,305	9,078	2,485	11,670	987
	男 Male	1,300	669	5,052	1,714	4,716	429
	女 Female	960	636	4,026	771	6,954	558
民國95年底 End of 2006	計 Total	2,260	1,206	9,109	2,192	6,954	558
	男 Male	1,290	620	5,081	1,384	3,876	317
	女 Female	970	586	4,028	808	3,078	241
民國96年底 End of 2007	計 Total	2,272	1,192	9,096	2,332	6,873	542
	男 Male	1,296	627	5,084	1,442	3,828	296
	女 Female	976	565	4,012	890	3,045	246
民國97年底 End of 2008	計 Total	2,302	1,201	9,132	2,455	6,840	580
	男 Male	1,298	617	5,095	1,485	3,786	327
	女 Female	1,004	584	4,037	970	3,054	253
民國98年底 End of 2009	計 Total	2,363	1,224	9,204	2,573	6,742	535
	男 Male	1,320	620	5,125	1,568	3,711	283
	女 Female	1,043	604	4,079	1,005	3,031	252
民國99年底 End of 2010	計 Total	2,346	1,173	9,217	2,635	6,715	525
	男 Male	1,298	559	5,140	1,583	3,672	283
	女 Female	1,048	614	4,077	1,052	3,043	242
民國100年底 End of 2011	計 Total	2,247	1,166	9,197	2,538	6,690	522
	男 Male	1,239	579	5,120	1,501	3,649	271
	女 Female	1,008	587	4,077	1,037	3,041	251
民國101年底 End of 2012	計 Total	2,194	1,112	9,231	2,558	6,755	526
	男 Male	1,206	561	5,141	1,539	3,647	280
	女 Female	988	551	4,090	1,019	3,108	246
民國102年底 End of 2013	計 Total	2,138	1,118	9,283	2,529	6,675	442
	男 Male	1,168	564	5,157	1,543	3,589	239
	女 Female	970	554	4,126	986	3,086	203

資料來源：后里區戶政事務所。

Table 2-4 Population by Educational Attainment —By Age(Cont.1)

Unit : Person

Literate					不識字者 Illiterate
初 職 Junior Vocational School		小 學 Primary School		自 修 Self-taught	
畢業 Graduated	肄業 Ungraduated	畢業 Graduated	肄業 Ungraduated		
205	45	8,949	746	155	
176	37	4,238	301	74	331
29	8	4,711	445	81	1,460
227	48	13,214	1,127	208	1,716
32	6	4,688	433	69	316
195	42	8,526	694	139	1,400
195	42	8,526	694	139	1,611
165	35	3,982	273	67	287
30	7	4,544	421	72	1,324
196	41	8,344	658	124	1,519
164	35	3,851	251	55	262
32	6	4,493	407	69	1,257
190	41	8,170	652	119	1,425
158	35	3,741	247	52	245
32	6	4,429	405	67	1,180
182	41	7,970	643	114	1,365
150	35	3,592	235	48	234
32	6	4,378	408	66	1,131
175	38	7,801	613	104	1,288
143	32	3,468	216	40	220
32	6	4,333	397	64	1,068
162	35	7,614	591	96	1,151
130	29	3,358	201	35	196
32	6	4,256	390	61	955
156	34	7,411	573	93	1,143
125	28	3,233	187	32	181
31	6	4,178	386	61	962
148	32	7,219	551	87	1,073
117	26	3,109	172	30	170
31	6	4,110	379	57	903

Source : Houli Household Registration Office.

表 2-4 現住人口之教育程度 — 按年齡別分(續二)

單位：人

年底別及 年齡組別	性別	總計	識 字 者				
			合計	研究所		大學(含獨立學院)	
				Graduate School		University (College)	
				畢業	肄業	畢業	肄業
End of Year & Range of Age	Sex	Grand Total	Total	Graduated	Ungraduated	Graduated	Ungraduated
民國103年底 End of 2014	計 Total	45,802	44,801	1,109	456	6,087	2,670
	男 Male	23,313	23,162	713	272	2,962	1,291
	女 Female	22,489	21,639	396	184	3,125	1,379
15-19歲 (years)	計 Total	3,762	3,761	—	—	—	848
	男 Male	1,947	1,947	—	—	—	398
20-24歲 (years)	計 Total	3,860	3,859	30	143	1,098	1,410
	男 Male	2,012	2,011	18	92	526	680
25-29歲 (years)	計 Total	3,829	3,829	273	108	1,767	150
	男 Male	2,020	2,020	185	64	829	82
30-34歲 (years)	計 Total	4,696	4,696	272	69	1,372	127
	男 Male	2,319	2,319	156	35	610	71
35-39歲 (years)	計 Total	4,642	4,639	223	61	776	57
	男 Male	2,382	2,380	139	34	376	25
40-44歲 (years)	計 Total	3,868	3,865	132	28	370	20
	男 Male	2,034	2,033	85	14	180	10
45-49歲 (years)	計 Total	3,934	3,929	82	28	225	19
	男 Male	2,051	2,048	55	18	124	6
50-54歲 (years)	計 Total	3,896	3,889	48	7	167	13
	男 Male	2,043	2,041	31	4	94	6
55-59歲 (years)	計 Total	3,589	3,572	27	8	121	12
	男 Male	1,809	1,805	24	7	82	3
60-64歲 (years)	計 Total	3,185	3,145	12	3	84	5
	男 Male	1,533	1,531	10	3	59	3
65歲以上 Over 65 years	計 Total	6,541	5,617	10	1	107	9
	男 Male	3,163	3,027	10	1	82	7
	女 Female	3,378	2,590	—	—	25	2

資料來源：后里區戶政事務所。

Table 2-4 Population by Educational Attainment—By Age(Cont.2)

Unit : Person

Literate					
專科 Junior College					
二、三年制 2,3 Years System		五年制 5 Years System			
畢業 Graduated	肄業 Ungraduated	後二年 Final 2 Years		前三年 First 3 Years	
		畢業 Graduated	肄業 Ungraduated	肄業 Ungraduated	
<b>2,478</b>	<b>508</b>	<b>1,231</b>	<b>119</b>	<b>159</b>	
<b>1,300</b>	<b>302</b>	<b>675</b>	<b>50</b>	<b>48</b>	
<b>1,178</b>	<b>206</b>	<b>556</b>	<b>69</b>	<b>111</b>	
—	31	—	40	113	
—	16	—	7	22	
—	15	—	33	91	
104	67	68	4	21	
55	37	17	1	11	
49	30	51	3	10	
164	79	50	—	11	
95	48	11	—	5	
69	31	39	—	6	
465	161	115	25	10	
206	89	51	10	7	
259	72	64	15	3	
684	88	181	14	2	
311	52	91	8	1	
373	36	90	6	1	
399	38	251	8	1	
198	29	140	6	1	
201	9	111	2	—	
275	19	214	7	—	
166	12	128	3	—	
109	7	86	4	—	
161	7	140	8	1	
102	6	86	7	1	
59	1	54	1	—	
92	6	114	6	—	
68	2	83	5	—	
24	4	31	1	—	
49	4	80	7	—	
34	4	54	3	—	
15	—	26	4	—	
85	8	18	—	—	
65	7	14	—	—	
20	1	4	—	—	

Source : Houli Household Registration Office.

表 2-4 現住人口之教育程度—按年齡別分(續完)

單位：人

年底別及 年齡組別	性別	識 字 者					
		高 中		高 職		國 (初) 中	
		Senior High School	Senior Vocational School	Junior High School	畢業	肄業	畢業
End of Year & Range of Age	Sex	Graduated	Ungraduated	Graduated	Ungraduated	Graduated	Ungraduated
<b>民國103年底 End of 2014</b>	計 Total	<b>2,157</b>	<b>1,043</b>	<b>9,525</b>	<b>2,378</b>	<b>6,643</b>	<b>473</b>
	男 Male	<b>1,168</b>	<b>535</b>	<b>5,310</b>	<b>1,465</b>	<b>3,569</b>	<b>226</b>
	女 Female	<b>989</b>	<b>508</b>	<b>4,215</b>	<b>913</b>	<b>3,074</b>	<b>247</b>
15-19歲 (years)	計 Total	31	731	269	1,300	145	248
	男 Male	20	357	172	754	84	117
	女 Female	11	374	97	546	61	131
20-24歲 (years)	計 Total	79	15	622	102	88	8
	男 Male	53	6	378	76	56	5
	女 Female	26	9	244	26	32	3
25-29歲 (years)	計 Total	146	36	681	190	132	34
	男 Male	63	20	393	123	84	16
	女 Female	83	16	288	67	48	18
30-34歲 (years)	計 Total	180	48	1,151	251	385	15
	男 Male	89	25	600	156	210	3
	女 Female	91	23	551	95	175	12
35-39歲 (years)	計 Total	249	44	1,502	135	567	12
	男 Male	114	21	802	90	308	4
	女 Female	135	23	700	45	259	8
40-44歲 (years)	計 Total	344	38	1,445	92	660	8
	男 Male	153	24	788	65	328	2
	女 Female	191	14	657	27	332	6
45-49歲 (years)	計 Total	340	33	1,345	103	1,139	8
	男 Male	152	19	673	75	589	3
	女 Female	188	14	672	28	550	5
50-54歲 (years)	計 Total	287	43	1,047	84	1,545	8
	男 Male	159	27	561	50	841	2
	女 Female	128	16	486	34	704	6
55-59歲 (years)	計 Total	208	22	699	66	1,126	22
	男 Male	133	12	403	41	596	6
	女 Female	75	10	296	25	530	16
60-64歲 (years)	計 Total	138	16	394	29	442	51
	男 Male	101	10	246	17	235	29
	女 Female	37	6	148	12	207	22
65歲以上 Over 65 years	計 Total	155	17	370	26	414	59
	男 Male	131	14	294	18	238	39
	女 Female	24	3	76	8	176	20

資料來源：后里區戶政事務所。

Table 2-4 Population by Educational Attainment —By Age (Cont.End)

Unit : Person

Literate					不識字者	
初 職 Junior Vocational School		小 學 Primary School		自 修	Illiterate	
畢業	肄業	畢業	肄業			
Graduated	Ungraduated	Graduated	Ungraduated	Self-taught		
147	31	6,985	520	82	1,001	
116	25	2,956	152	27	151	
31	6	4,029	368	55	850	
—	—	2	2	1	1	
—	—	—	—	—	—	
—	—	2	2	1	1	
—	—	—	—	—	1	
—	—	—	—	—	1	
—	—	—	—	—	—	
—	—	5	3	—	—	
—	—	2	—	—	—	
—	—	3	3	—	—	
—	—	41	9	—	—	
—	—	1	—	—	—	
—	—	40	9	—	—	
—	—	35	9	—	3	
—	—	3	1	—	2	
—	—	32	8	—	1	
—	—	26	5	—	3	
—	—	9	1	—	1	
—	—	17	4	—	2	
—	—	83	9	—	5	
—	—	23	2	—	3	
—	—	60	7	—	2	
—	—	313	10	—	7	
—	—	63	1	—	2	
—	—	250	9	—	5	
10	1	1,020	10	2	17	
7	1	331	1	—	4	
3	—	689	9	2	13	
27	8	1,728	66	2	40	
17	4	687	15	—	2	
10	4	1,041	51	2	38	
110	22	3,732	397	77	924	
92	20	1,837	131	27	136	
18	2	1,895	266	50	788	

Source : Houli Household Registration Office.

表 2-5 現住人口之婚姻狀況—按年齡別分

單位：人

年底別及 年齡組別		總計 Grand Total			未婚 Single		
		計 Total	男 Male	女 Female	計 Total	男 Male	女 Female
民國93年底	End of 2004	55,042	28,669	26,373	25,720	14,228	11,492
民國94年底	End of 2005	54,776	28,475	26,301	25,404	14,011	11,393
民國95年底	End of 2006	54,630	28,414	26,216	25,147	13,900	11,247
民國96年底	End of 2007	54,562	28,270	26,292	24,988	13,733	11,255
民國97年底	End of 2008	54,566	28,203	26,363	24,750	13,568	11,182
民國98年底	End of 2009	54,287	27,881	26,406	24,335	13,331	11,004
民國99年底	End of 2010	45,131	23,127	22,004	15,179	8,577	6,602
民國100年底	End of 2011	54,033	27,695	26,338	23,954	13,075	10,879
民國101年底	End of 2012	54,089	27,668	26,421	23,908	13,041	10,867
民國102年底	End of 2013	54,076	27,604	26,472	23,705	12,938	10,767
<b>民國103年底</b>	<b>End of 2014</b>	<b>54,106</b>	<b>27,581</b>	<b>26,525</b>	<b>23,667</b>	<b>12,923</b>	<b>10,744</b>
未滿15歲	Under 15 Years	8,304	4,268	4,036	8,304	4,268	4,036
15-19	15-19	3,762	1,947	1,815	3,747	1,942	1,805
20-24	20-24	3,860	2,012	1,848	3,702	1,973	1,729
25-29	25-29	3,829	2,020	1,809	2,905	1,670	1,235
30-34	30-34	4,696	2,319	2,377	2,043	1,207	836
35-39	35-39	4,642	2,382	2,260	1,224	759	465
40-44	40-44	3,868	2,034	1,834	660	389	271
45-49	45-49	3,934	2,051	1,883	437	266	171
50-54	50-54	3,896	2,043	1,853	255	175	80
55-59	55-59	3,589	1,809	1,780	147	98	49
60-64	60-64	3,185	1,533	1,652	101	70	31
65-69	65-69	1,976	991	985	46	28	18
70-74	70-74	1,586	763	823	31	25	6
75-79	75-79	1,314	578	736	23	19	4
80-84	80-84	910	442	468	9	8	1
85-89	85-89	548	282	266	26	20	6
90-94	90-94	165	92	73	5	5	—
95-99	95-99	37	15	22	2	1	1
100歲以上	100 Year of Age and Over	5	—	5	—	—	—

資料來源：后里區戶政事務所。

Table 2-5 The Marital Status of the Population—By Age

Unit : Person

有 偶 Married			離 婚 Divorced			喪 偶 Widowed		
計 Total	男 Male	女 Female	計 Total	男 Male	女 Female	計 Total	男 Male	女 Female
24,627	12,801	11,826	1,825	955	870	2,870	685	2,185
24,460	12,721	11,739	1,994	1,056	938	2,918	687	2,231
24,340	12,646	11,694	2,143	1,153	990	3,000	715	2,285
24,278	12,605	11,673	2,255	1,224	1,031	3,041	708	2,333
24,345	12,637	11,708	2,375	1,280	1,095	3,096	718	2,378
24,090	12,438	11,652	2,591	1,386	1,205	3,271	726	2,545
24,090	12,438	11,652	2,591	1,386	1,205	3,271	726	2,545
24,064	12,446	11,618	2,665	1,439	1,226	3,350	735	2,615
23,995	12,398	11,597	2,785	1,503	1,282	3,401	726	2,675
24,055	12,403	11,652	2,921	1,553	1,368	3,395	710	2,685
<b>23,993</b>	<b>12,352</b>	<b>11,641</b>	<b>2,984</b>	<b>1,593</b>	<b>1,391</b>	<b>3,462</b>	<b>713</b>	<b>2,749</b>
—	—	—	—	—	—	—	—	—
12	5	7	3	—	3	—	—	—
133	27	106	25	12	13	—	—	—
833	324	509	89	26	63	2	—	2
2,352	993	1,359	292	119	173	9	—	9
2,912	1,400	1,512	474	221	253	32	2	30
2,672	1,366	1,306	488	272	216	48	7	41
2,875	1,476	1,399	515	297	218	107	12	95
3,077	1,620	1,457	401	225	176	163	23	140
2,835	1,499	1,336	310	173	137	297	39	258
2,439	1,291	1,148	215	128	87	430	44	386
1,423	827	596	75	54	21	432	82	350
1,050	623	427	47	30	17	458	85	373
720	419	301	23	16	7	548	124	424
423	292	131	10	8	2	468	134	334
184	144	40	14	10	4	324	108	216
46	40	6	2	1	1	112	46	66
7	6	1	1	1	—	27	7	20
—	—	—	—	—	—	5	—	5

Source : Houli Household Registration Office.

表 2-6 現住人口之婚姻狀況—按里別分

單位：人

年底別及里別 End of Year & Village		總計 Grand Total			未婚 Single		
		計 Total	男 Male	女 Female	計 Total	男 Male	女 Female
民國100年底	End of 2011	54,033	27,695	26,338	23,954	13,075	10,879
民國101年底	End of 2012	54,089	27,668	26,421	23,908	13,041	10,867
民國102年底	End of 2013	54,076	27,604	26,472	23,705	12,938	10,767
<b>民國103年底</b>	<b>End of 2014</b>	<b>54,106</b>	<b>27,581</b>	<b>26,525</b>	<b>23,667</b>	<b>12,923</b>	<b>10,744</b>
中和里		3,031	1,512	1,519	1,362	704	658
仁里里		1,286	665	621	535	296	239
公館里		2,530	1,317	1,213	1,047	574	473
太平里		2,686	1,381	1,305	1,142	612	530
月眉里		2,155	1,130	1,025	935	521	414
后里里		4,279	2,195	2,084	1,858	1,023	835
厚里里		2,606	1,334	1,272	1,159	629	530
眉山里		3,884	1,971	1,913	1,651	890	761
泰安里		1,534	825	709	646	385	261
義里里		3,755	1,896	1,859	1,692	930	762
義德里		3,248	1,598	1,650	1,430	747	683
墩北里		4,315	2,167	2,148	2,016	1,089	927
墩西里		2,279	1,171	1,108	974	550	424
墩東里		5,795	2,923	2,872	2,572	1,408	1,164
墩南里		3,912	2,017	1,895	1,677	914	763
廣福里		2,350	1,187	1,163	1,016	582	434
聯合里		1,943	1,006	937	811	453	358
舊社里		2,518	1,286	1,232	1,144	616	528

資料來源：后里區戶政事務所。

Table 2-6 The Marital Status of the Population—By Village

Unit : Person

有 偶 Married			離 婚 Divorced			喪 偶 Widowed		
計 Total	男 Male	女 Female	計 Total	男 Male	女 Female	計 Total	男 Male	女 Female
24,064	12,446	11,618	2,665	1,439	1,226	3,350	735	2,615
23,995	12,398	11,597	2,785	1,503	1,282	3,401	726	2,675
24,055	12,403	11,652	2,921	1,553	1,368	3,395	710	2,685
<b>23,993</b>	<b>12,352</b>	<b>11,641</b>	<b>2,984</b>	<b>1,593</b>	<b>1,391</b>	<b>3,462</b>	<b>713</b>	<b>2,749</b>
1,343	688	655	138	85	53	188	35	153
564	294	270	92	52	40	95	23	72
1,174	611	563	146	90	56	163	42	121
1,235	648	587	134	79	55	175	42	133
955	506	449	106	66	40	159	37	122
1,981	1,017	964	210	107	103	230	48	182
1,151	590	561	142	76	66	154	39	115
1,765	921	844	208	108	100	260	52	208
670	354	316	96	60	36	122	26	96
1,585	812	773	256	118	138	222	36	186
1,400	706	694	211	108	103	207	37	170
1,819	920	899	217	104	113	263	54	209
983	508	475	155	81	74	167	32	135
2,603	1,316	1,287	276	135	141	344	64	280
1,834	956	878	177	95	82	224	52	172
922	476	446	208	97	111	204	32	172
903	461	442	95	63	32	134	29	105
1,106	568	538	117	69	48	151	33	118

Source : Houli Household Registration Office.

表 2-7 現住原住民戶口數

單位：人、戶

年底別及里別		戶 數 (戶) Num. of Household			人 口	
		合 計	平地原住民	山地原住民	合 計	
End of Year & Village		Total	Aborigines in Plains	Aborigines in Mountains	計 Subtotal	男 Male
民國93年底	End of 2004	105	41	64	409	187
民國94年底	End of 2005	103	44	59	406	193
民國95年底	End of 2006	108	47	61	419	187
民國96年底	End of 2007	107	44	63	407	175
民國97年底	End of 2008	114	48	66	454	198
民國98年底	End of 2009	119	52	67	453	195
民國99年底	End of 2010	122	55	67	467	195
民國100年底	End of 2011	138	55	83	496	212
民國101年底	End of 2012	141	59	82	500	210
民國102年底	End of 2013	145	69	76	518	226

資料來源：后里區戶政事務所。

Table 2-7 Number of Households of The Aborigines

Unit : Person/Household

數 (人)		Num. of Population				
Total	平地原住民 Aborigines in Plains			山地原住民 Aborigines in Mountains		
女 Female	計 Both Sexes	男 Male	女 Female	計 Both Sexes	男 Male	女 Female
222	174	88	86	235	99	136
213	175	90	85	231	103	128
232	184	90	94	235	97	138
232	170	79	91	237	96	141
256	204	95	109	250	103	147
258	200	95	105	253	100	153
272	211	96	115	256	99	157
284	216	96	120	280	116	164
290	220	93	127	280	117	163
292	233	106	127	285	120	165

Source : Houli Household Registration Office.

表 2-7 現住原住民戶口數 (續完)

單位：人、戶

年底別及里別		戶 數 (戶) Num. of Household			人 口	
		合 計	平地原住民	山地原住民	合 計	
End of Year & Village		Total	Aborigines in Plains	Aborigines in Mountains	計 Subtotal	男 Male
<b>民國103年底</b>	<b>End of 2014</b>	<b>170</b>	<b>76</b>	<b>94</b>	<b>540</b>	<b>237</b>
	中和里	3	1	2	3	1
	仁里里	1	—	1	4	—
	公館里	5	3	2	20	10
	太平里	6	4	2	20	9
	月眉里	5	2	3	19	5
	后里里	5	1	4	21	12
	厚里里	3	2	1	16	5
	眉山里	15	9	6	44	22
	泰安里	3	2	1	9	4
	義里里	17	9	8	59	25
	義德里	18	6	12	51	29
	墩北里	7	2	5	26	11
	墩西里	4	2	2	12	3
	墩東里	13	7	6	40	17
	墩南里	10	7	3	33	13
	廣福里	46	16	30	139	61
	聯合里	5	2	3	16	9
	舊社里	4	1	3	8	1

資料來源：后里區戶政事務所。

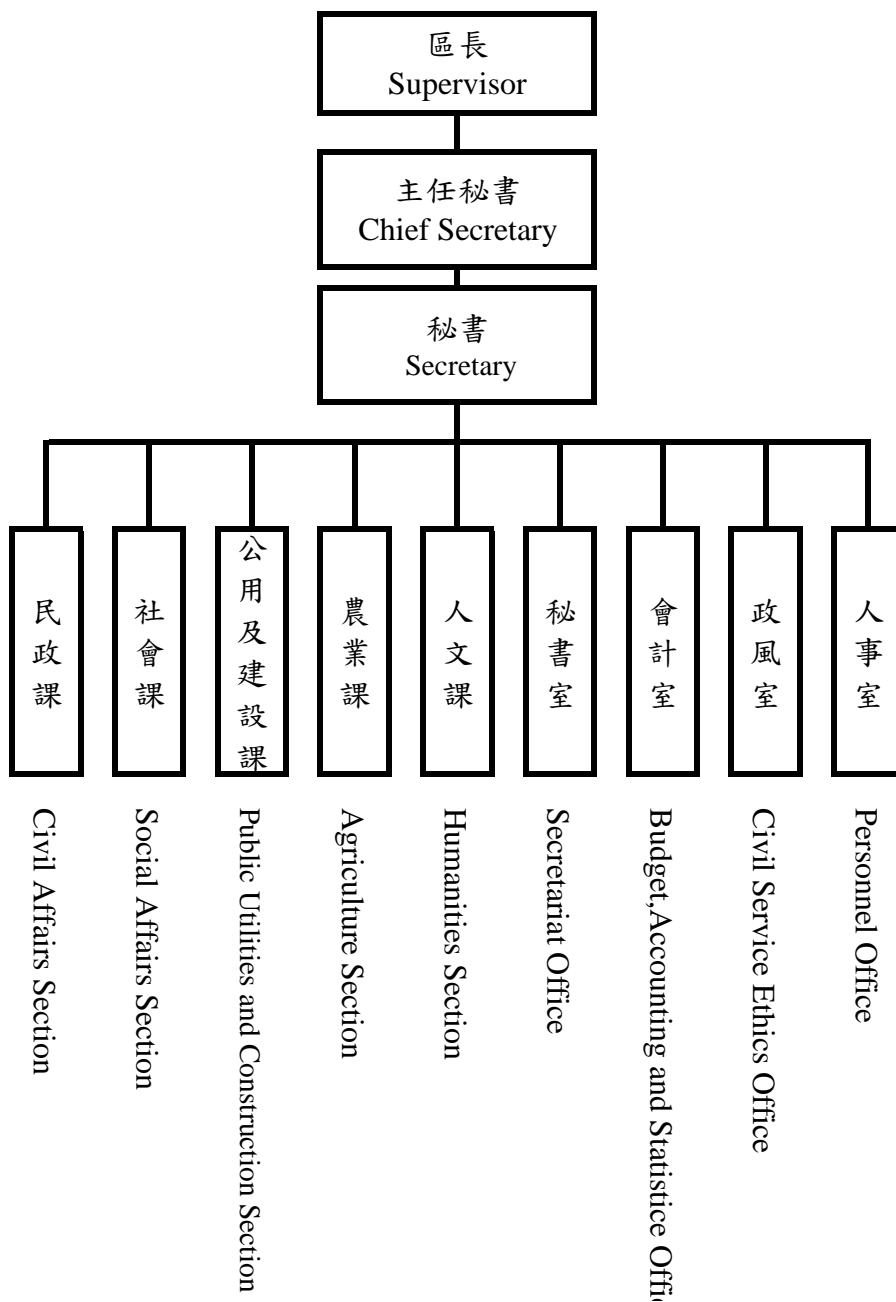
Table 2-7 Number of Households of The Aborigines (Cont.End)

Unit : Person/Household

數 (人)		Num. of Population				
Total	平地原住民 Aborigines in Plains			山地原住民 Aborigines in Mountains		
女 Female	計 Both Sexes	男 Male	女 Female	計 Both Sexes	男 Male	女 Female
<b>303</b>	<b>244</b>	<b>109</b>	<b>135</b>	<b>296</b>	<b>128</b>	<b>168</b>
2	1	1	—	2	—	2
4	1	—	1	3	—	3
10	10	5	5	10	5	5
11	13	6	7	7	3	4
14	7	2	5	12	3	9
9	7	4	3	14	8	6
11	7	2	5	9	3	6
22	29	17	12	15	5	10
5	8	4	4	1	—	1
34	30	12	18	29	13	16
22	16	7	9	35	22	13
15	9	2	7	17	9	8
9	6	2	4	6	1	5
23	19	8	11	21	9	12
20	25	10	15	8	3	5
78	43	22	21	96	39	57
7	10	5	5	6	4	2
7	3	—	3	5	1	4

Source : Houli Household Registration Office.

表 3-1 本所行政組織  
Table 3-1 Houli District Office Administrative Organization



資料來源：本所人事室。

Source : Personnel Office of Houli District.

附註：【—】實線表示直屬單位

【...】虛線表示附屬單位

表 3-2 區公所員工總人數

Table 3-2 Total Personnel of Houli District Office

單位：人

Unit : Person

年底別 End of Year	正式職員 預算員額 Personnel Management	員 工 總 人 數									
		總計 Grand Total	政務 人員 Political Appointee	民選 機關 首長 Elected Mayor	民意 代表 Elected Official	正式 職員 Staff	臨時 人員 Temporary Staff	約僱 人員 Contract Employees	技工 Technical Worker	駕駛 Driver	工友 Manual Worker
民國93年底 End of 2004	98	160	—	1	12	97	—	2	32	7	9
民國94年底 End of 2005	98	166	—	1	12	97	—	2	38	7	9
民國95年底 End of 2006	98	166	—	1	12	97	—	2	38	7	9
民國96年底 End of 2007	98	166	—	1	12	97	—	2	38	7	9
民國97年底 End of 2008	98	179	—	1	12	97	—	2	38	20	9
民國98年底 End of 2009	98	191	—	1	12	97	—	2	38	32	9
民國99年底 End of 2010	98	179	—	—	—	98	—	2	38	32	9
民國100年底 End of 2011	64	94	—	—	—	58	28	2	1	—	5
民國101年底 End of 2012	63	89	—	—	—	54	27	2	1	—	5
民國102年底 End of 2013	62	80	—	—	—	52	22	2	—	—	4
<b>民國103年底 End of 2014</b>	<b>53</b>	<b>78</b>	—	—	—	<b>51</b>	<b>21</b>	<b>2</b>	—	—	<b>4</b>

資料來源：本所人事室。

Source : Personnel Office of Houli District.

備註：92-99年資料包含清潔隊、圖書館、托兒所。

表 4-1 農耕土地面積

單位：公頃

年底別 End of Year	總計 Grand Total	水 田 Paddy Field		
		合計 Total	兩期作 Double-Cropped	
民國93年底 End of 2004	3,045.63	1,970.50	1,970.50	
民國94年底 End of 2005	3,042.90	1,968.82	1,968.82	
民國95年底 End of 2006	2,978.97	1,913.82	1,913.82	
民國96年底 End of 2007	2,978.97	1,913.82	1,913.82	
民國97年底 End of 2008	2,971.92	1,908.12	1,908.12	
民國98年底 End of 2009	2,550.88	1,505.78	1,505.78	
民國99年底 End of 2010	2,550.88	1,505.78	1,505.78	
民國100年底 End of 2011	2,508.35	1,332.21	1,332.21	
民國101年底 End of 2012	2,400.70	1,328.93	1,328.93	
民國102年底 End of 2013	2,397.65	1,327.76	1,327.76	
年底別 End of Year	總 計 Grand Total	耕作地		
		合計 Total	短期耕作地	
			計 Subtotal	水稻 Rice
<b>民國103年底 End of 2014</b>	<b>2,384.19</b>	<b>2,363.94</b>	<b>1,436.39</b>	<b>934.77</b>

資料來源：臺中市政府農業局。

Table 4-1 Area of Cultivated Land

Unit:Hectare

單期作 Single-Cropped		旱田	
第一期作 1st Crop	第二期作 2nd Crop	Upland Field	
—	—	1,075.13	
—	—	1,074.08	
—	—	1,065.15	
—	—	1,065.15	
—	—	1,063.80	
—	—	1,045.10	
—	—	1,045.10	
—	—	1,176.14	
—	—	1,071.77	
—	—	1,069.89	
Area of Cultivated Land			長期休閒地
Short-term Cultivation		長期耕作地	
水稻以外之短期作 Other Crops	短期休閒 Short-term Recreational field	Long-term Cultivation	
<b>180.86</b>	<b>320.76</b>	<b>927.55</b>	<b>20.25</b>

Source : Department of Agriculture ,Taichung City Government.

表 4-2 稻米收穫面積及生產量

單位：公頃、公噸、公噸/公頃

年別 Year	總計 Grand Total			
	收穫面積 Harvested Area	產量 Production	平均產量 Average Production	收穫面積 Harvested Area
民國93年 2004	2,009.00	12,446.00	6.20	2,009.00
民國94年 2005	1,916.55	10,747.50	5.61	1,916.55
民國95年 2006	1,823.00	10,249.00	5.62	1,823.00
民國96年 2007	1,784.40	6,696.48	3.75	1,784.40
民國97年 2008	1,792.08	7,711.15	4.30	1,792.08
民國98年 2009	1,654.00	9,702.00	5.87	1,654.00
民國99年 2010	1,639.00	7,516.00	4.59	1,639.00
民國100年 2011	1,667.67	10,341.85	6.20	1,667.67
民國101年 2012	1,658.62	10,254.68	6.18	1,658.62
民國102年 2013	1,622.24	9,074.82	5.59	1,622.24
<b>民國103年 2014</b>	<b>1,687.90</b>	<b>10,061.52</b>	<b>5.96</b>	<b>1,687.90</b>

資料來源：行政院農委會農糧署中區分署臺中辦事處。

Table 4-2 Harvested Area of Paddy Field and Rice Production

Unit : Hectare ; m.t. ; m.t./Hectare

水 稻		Paddy Rice		
合計 Total		蓬萊 Japonica Rice		
產量 Production	平均產量 Average Production	收穫面積 Harvested Area	產量 Production	平均產量 Average Production
12,446.00	6.20	1,869.00	11,582.00	6.20
10,747.50	5.61	1,776.55	9,972.00	5.61
10,249.00	5.62	1,683.00	9,469.00	5.63
6,696.48	3.75	1,694.40	6,305.64	3.72
7,711.15	4.30	1,697.08	7,277.20	4.29
9,702.00	5.87	1,589.00	9,320.00	5.87
7,516.00	4.59	1,584.00	7,268.00	4.59
10,341.85	6.20	1,617.67	10,045.85	6.21
10,254.68	6.18	1,608.62	9,950.73	6.19
9,074.82	5.59	1,616.65	9,025.82	5.58
<b>10,061.52</b>	<b>5.96</b>	<b>1,638.90</b>	<b>9,769.21</b>	<b>5.96</b>

Source : Taichung Offices, Central Regional Office, Agriculture and Food Agency, Council of Agriculture, Executive Yuan.

表 4-2 稻米收穫面積及生產量 (續完)

單位：公頃、公噸、公噸/公頃

年 別  Year		水 稻					
		在 來 India Rice			長 秈 India Rice (Long)		
		收穫面積 Harvested Area	產 量 Production	平均產量 Average Production	收穫面積 Harvested Area	產 量 Production	平均產量 Average Production
民國93年	2004	—	—	—	40.00	264.00	6.60
民國94年	2005	—	—	—	40.00	238.00	5.95
民國95年	2006	—	—	—	40.00	230.00	5.75
民國96年	2007	—	—	—	25.00	118.50	4.74
民國97年	2008	—	—	—	25.00	118.50	4.74
民國98年	2009	—	—	—	—	—	—
民國99年	2010	—	—	—	—	—	—
民國100年	2011	—	—	—	—	—	—
民國101年	2012	—	—	—	—	—	—
民國102年	2013	—	—	—	—	49.00	—
<b>民國103年</b>	<b>2014</b>	—	—	—	—	—	—

資料來源：行政院農委會農糧署中區分署臺中辦事處。

Table 4-2 Harvested Area of Paddy Field and Rice Production (Cont.End)

Unit : Hectare ; m.t. ; m.t/Hectare

Paddy Rice						陸稻 Upland Rice		
圓糯 Glutinous Rices of Japonica Type			長糯 Glutinous Rice of India Type					
收穫面積 Harvested Area	產量 Production	平均產量 Average Production	收穫面積 Harvested Area	產量 Production	平均產量 Average Production	收穫面積 Harvested Area	產量 Production	平均產量 Average Production
100.00	600.00	6.00	—	—	—	—	—	—
100.00	537.50	5.38	—	—	—	—	—	—
100.00	550.00	5.50	—	—	—	—	—	—
65.00	272.34	4.19	—	—	—	—	—	—
70.00	315.45	4.51	—	—	—	—	—	—
65.00	382.00	5.88	—	—	—	—	—	—
55.00	248.00	4.51	—	—	—	—	—	—
50.00	296.00	5.92	—	—	—	—	—	—
50.00	303.95	6.08	—	—	—	—	—	—
5.59	—	—	—	—	—	—	—	—
<b>49.00</b>	<b>292.31</b>	<b>5.97</b>	—	—	—	—	—	—

Source : Taichung Offices, Central Regional Office, Agriculture and Food Agency, Council of Agriculture, Executive Yuan.

表 4-3 農產收穫面積及生產量  
(1)普通作物生產

單位：公頃、公噸

年別		合計		甘藷		小麥		食用玉蜀黍		硬質玉米	
		Total		Sweet Potatoes		Wheat		Food Corn		Hard Corns	
		收穫面積	產量	收穫面積	產量	收穫面積	產量	收穫面積	產量	收穫面積	產量
Year		Harvested Area	Production	Harvested Area	Production	Harvested Area	Production	Harvested Area	Production	Harvested Area	Production
民國93年	2004	115.33	2,533.51	101.46	2,445.38	—	—	12.81	85.80	—	—
民國94年	2005	229.62	4,873.73	58.70	1,398.30	—	—	12.07	79.38	—	—
民國95年	2006	181.68	3,933.72	16.72	387.29	—	—	10.72	71.61	—	—
民國96年	2007	14.42	127.46	2.55	60.10	—	—	8.46	60.60	—	—
民國97年	2008	18.02	94.81	1.94	34.86	—	—	8.03	42.83	—	—
民國98年	2009	53.51	689.26	32.35	583.25	—	—	17.72	98.27	—	—
民國99年	2010	32.32	431.90	21.20	375.20	—	—	10.48	55.45	—	—
民國100年	2011	20.21	256.20	11.08	206.88	—	—	8.83	48.57	—	—
民國101年	2012	15.61	177.13	7.40	132.92	—	—	7.89	43.40	—	—
民國102年	2013	11.96	76.14	1.13	20.85	—	—	8.65	49.62	—	—
民國103年	Ⓔ2014	<b>15.96</b>	<b>89.21</b>	<b>0.08</b>	<b>1.56</b>	—	—	<b>13.83</b>	<b>81.93</b>	—	—

資料來源：行政院農委會農糧署。

附註：103年資料為初步統計數。

Table 4-3 Area and Production of Crop Products  
(1) Common Crops

Unit : Hectare 、 m.t.

蜀黍(高粱)		大豆		落花生		紅豆		其他雜糧	
Sorghum		Soybeans		Peanuts		Adzuki Beans		Other Coarse Grain	
收穫面積	產量	收穫面積	產量	收穫面積	產量	收穫面積	產量	收穫面積	產量
Harvested Area	Production	Harvested Area	Production	Harvested Area	Production	Harvested Area	Production	Harvested Area	Production
—	—	—	—	1.06	2.33	—	—	—	—
—	—	—	—	0.55	1.18	—	—	158.30	3,394.87
—	—	—	—	0.58	1.28	—	—	153.66	3,473.54
—	—	2.30	4.52	1.11	2.24	—	—	—	—
—	—	6.80	14.66	1.25	2.45	—	—	—	—
—	—	2.40	5.76	1.04	1.98	—	—	—	—
—	—	0.30	0.60	0.34	0.65	—	—	—	—
—	—	—	—	0.30	0.75	—	—	—	—
—	—	—	—	0.32	0.82	—	—	—	—
—	—	2.00	5.20	0.18	0.47	—	—	—	—
—	—	—	—	<b>2.05</b>	<b>5.72</b>	—	—	—	—

Source : Agriculture and Food Agency, Council of Agriculture, Executive Yuan.

Note : The figures of 2014 are preliminary.

表4-3 農產品產量及收穫面積(續一)  
(2)特用作物生產

單位：公頃、公噸

年別		合計		茶葉		菸草		芝麻(胡麻)	
		Total		Tea		Tobacco		Sesame	
		收穫面積	產量	收穫面積	產量	收穫面積	產量	收穫面積	產量
Year		Harvested Area	Production	Harvested Area	Production	Harvested Area	Production	Harvested Area	Production
民國93年	2004	8.93	32.77	—	—	—	—	1.80	0.99
民國94年	2005	7.55	64.19	—	—	—	—	—	—
民國95年	2006	14.20	35.95	—	—	—	—	5.90	3.54
民國96年	2007	7.20	32.16	—	—	—	—	—	—
民國97年	2008	9.93	28.43	—	—	—	—	1.30	0.77
民國98年	2009	9.90	28.56	—	—	—	—	1.60	0.96
民國99年	2010	8.65	28.45	—	—	—	—	0.30	0.18
民國100年	2011	0.98	2.31	—	—	—	—	0.78	0.51
民國101年	2012	9.26	29.21	—	—	—	—	1.16	0.75
民國102年	2013	9.26	29.21	—	—	...	...	0.25	0.17
民國103年	Ⓟ2014	<b>11.80</b>	<b>40.26</b>	—	—	—	—	<b>3.50</b>	<b>2.00</b>

資料來源：行政院農委會農糧署。

附註：103年資料為初步統計數。

Table 4-3 Area and Production of Crop Products (Cont. 1)  
(2) Special Crops

Unit : Hectare 、 m.t.

山藥		食用甘蔗		其他特用作物	
Chinese yam		Sugar-cane (fresh)		Other Special Crops	
收穫面積	產量	收穫面積	產量	收穫面積	產量
Harvested Area	Production	Harvested Area	Production	Harvested Area	Production
—	—	—	—	7.13	31.78
—	—	1.00	38.00	6.55	26.19
—	—	—	—	8.30	32.41
—	—	—	—	7.20	32.16
—	—	—	—	8.63	27.66
—	—	—	—	8.30	27.60
—	—	—	—	8.35	28.27
0.20	1.80	—	—	—	—
0.20	1.60	—	—	7.90	26.86
0.20	1.52	0.20	9.64	7.90	28.11
<b>0.20</b>	<b>1.56</b>	<b>0.20</b>	<b>9.70</b>	<b>7.90</b>	<b>27.00</b>

Source : Agriculture and Food Agency, Council of Agriculture, Executive Yuan.

Note : The figures of 2014 are preliminary.

表 4-3 農產品產量及收穫面積(續二)  
(3) 蔬菜生產

單位：公頃、公噸

年別 Year		合計		蘿蔔		芋	
		Total		Radishes		Taro	
		收穫面積	產量	收穫面積	產量	收穫面積	產量
		Harvested Area	Production	Harvested Area	Production	Harvested Area	Production
民國93年	2004	155.01	3,402.01	—	—	—	—
民國94年	2005	192.09	3,490.82	—	—	—	—
民國95年	2006	310.27	5,701.25	—	—	—	—
民國96年	2007	338.48	6,601.14	—	—	—	—
民國97年	2008	432.29	8,109.74	—	—	—	—
民國98年	2009	384.36	7,677.08	—	—	—	—
民國99年	2010	369.24	7,535.69	—	—	—	—
民國100年	2011	361.87	8,341.57	—	—	38.25	612.00
民國101年	2012	349.84	5,870.01	0.66	13.20	38.89	544.46
民國102年	2013	364.06	6,986.33	0.30	6.30	50.41	655.33
民國103年	Ⓐ2014	<b>361.71</b>	<b>7,629.41</b>	<b>0.30</b>	<b>11.10</b>	<b>43.88</b>	<b>877.60</b>

資料來源：行政院農委會農糧署。

附註：103年資料為初步統計數。

Table 4-3 Area and Production of Crop Products (Cont. 2)  
(3) Vegetables

Unit : Hectare 、 m.t.

馬鈴薯		蔥		竹筍		甘藍	
Potatoes		Scallion		Bamboo Shoot		Cabbage	
收穫面積	產量	收穫面積	產量	收穫面積	產量	收穫面積	產量
Harvested Area	Production	Harvested Area	Production	Harvested Area	Production	Harvested Area	Production
—	—	—	—	10.01	120.20	7.82	255.84
—	—	—	—	12.51	125.10	10.58	325.89
—	—	—	—	13.26	145.86	32.45	1,103.30
—	—	—	—	13.26	145.86	43.80	1,422.94
—	—	—	—	10.31	82.48	43.53	1,490.47
—	—	—	—	7.60	68.40	43.10	1,677.12
—	—	—	—	7.90	67.15	11.78	441.42
189.24	4,497.92	—	—	8.10	64.80	23.33	976.54
133.52	2,670.40	—	—	62.91	71.40	13.67	519.80
160.02	3,392.38	—	—	8.50	70.55	17.11	741.01
<b>160.36</b>	<b>3,627.22</b>	—	—	<b>8.50</b>	<b>80.75</b>	<b>5.33</b>	<b>238.65</b>

Source : Agriculture and Food Agency, Council of Agriculture, Executive Yuan.

Note : The figures of 2014 are preliminary.

表4-3 農產品產量及收穫面積(續三)  
(3) 蔬菜生產

單位：公頃、公噸

年別  Year		瓠菜		冬瓜		苦瓜		番茄	
		Water Convolvulus		White Gourds		Bitter Gourds		Tomatoes	
		收穫面積	產量	收穫面積	產量	收穫面積	產量	收穫面積	產量
Year		Harvested Area	Production	Harvested Area	Production	Harvested Area	Production	Harvested Area	Production
民國93年	2004	—	—	—	—	—	—	—	—
民國94年	2005	—	—	—	—	—	—	—	—
民國95年	2006	—	—	—	—	—	—	—	—
民國96年	2007	—	—	—	—	—	—	—	—
民國97年	2008	—	—	—	—	—	—	—	—
民國98年	2009	—	—	—	—	—	—	—	—
民國99年	2010	—	—	—	—	—	—	—	—
民國100年	2011	—	—	—	—	85.95	1,783.15	15.46	352.68
民國101年	2012	—	—	—	—	73.71	1,330.60	7.72	158.92
民國102年	2013	0.30	6.30	—	—	76.38	1,241.72	11.46	232.43
民國103年	Ⓔ2014	—	—	—	—	<b>75.40</b>	<b>1,395.25</b>	<b>14.16</b>	<b>300.87</b>

資料來源：行政院農委會農糧署。

附註：103年資料為初步統計數。

Table 4-3 Area and Production of Crop Products (Cont. 3)  
(3) Vegetables

Unit : Hectare 、 m.t.

西瓜		花椰菜		蘆筍		其他		太空包香菇
Watermelons		Cauliflower		Asparagus		Other		Bag of cultured Shiitake
收穫面積	產量	收穫面積	產量	收穫面積	產量	收穫面積	產量	產量
Harvested Area	Production	Harvested Area	Production	Harvested Area	Production	Harvested Area	Production	Production
57.93	1,892.55	—	—	—	—	77.62	1,120.22	—
36.23	1,050.67	—	—	—	—	132.67	1,988.34	—
14.79	409.15	—	—	—	—	248.77	4,030.41	—
2.52	35.80	—	—	—	—	278.85	4,996.11	—
6.50	79.00	—	—	—	—	371.39	6,447.16	—
7.19	139.56	—	—	—	—	325.47	5,772.00	—
4.30	154.80	—	—	—	—	344.35	6,859.86	—
1.44	52.48	—	—	0.10	2.00	—	—	—
17.85	554.40	—	—	0.91	6.83	—	—	—
5.74	166.46	0.20	3.60	0.31	2.37	33.33	467.88	—
<b>16.30</b>	<b>554.20</b>	—	—	—	—	<b>37.48</b>	<b>543.77</b>	—

Source : Agriculture and Food Agency, Council of Agriculture, Executive Yuan.

Note : The figures of 2014 are preliminary.

表 4-3 農產品產量及收穫面積(續四)  
(4)果品生產

單位：公頃、公噸

年別		合計		香蕉		極柑	
		Total		Bananas		Ponkans	
Year		收穫面積	產量	收穫面積	產量	收穫面積	產量
		Harvested Area	Production	Harvested Area	Production	Harvested Area	Production
民國93年	2004	753.35	13,394.63	0.10	1.54	95.32	1,523.47
民國94年	2005	741.72	11,143.74	0.10	1.43	90.21	1,174.75
民國95年	2006	739.02	13,179.37	0.20	2.20	9.21	1,699.60
民國96年	2007	703.56	11,862.74	1.30	15.02	90.21	1,439.90
民國97年	2008	718.87	11,487.08	1.20	11.88	96.26	1,620.75
民國98年	2009	713.67	12,936.36	1.20	11.88	96.26	1,474.37
民國99年	2010	763.59	15,832.46	2.18	28.78	97.44	1,993.83
民國100年	2011	611.56	12,997.36	1.88	25.85	91.25	2,044.00
民國101年	2012	527.42	10,786.16	2.08	27.46	89.75	1,795.00
民國102年	2013	585.06	10,763.08	2.08	27.91	89.65	1,667.49
<b>民國103年</b>	<b>Ⓐ2014</b>	<b>581.82</b>	<b>11,891.83</b>	<b>1.98</b>	<b>28.31</b>	<b>85.00</b>	<b>1,768.00</b>

資料來源：行政院農委會農糧署。

附註：103年資料為初步統計數。

Table 4-3 Area and Production of Crop Products (Cont. 4)  
(4) Fruits

Unit : Hectare , m.t.

桶柑		龍眼		桃	
Tankans		Longans		Peaches	
收穫面積	產量	收穫面積	產量	收穫面積	產量
Harvested Area	Production	Harvested Area	Production	Harvested Area	Production
—	—	—	—	—	—
—	—	—	—	—	—
—	—	—	—	—	—
—	—	—	—	—	—
—	—	—	—	—	—
—	—	—	—	—	—
—	—	—	—	—	—
—	—	0.90	9.45	12.67	157.11
—	—	1.10	10.23	12.94	160.46
—	—	1.10	9.57	14.22	177.47
—	—	<b>1.10</b>	<b>9.57</b>	<b>13.94</b>	<b>178.43</b>

Source : Agriculture and Food Agency, Council of Agriculture, Executive Yuan.

Note : The figures of 2014 are preliminary.

表 4-3 農產品產量及收穫面積(續完)  
(4)果品生產

單位：公頃、公噸

年別 Year		柿		葡萄		枇杷	
		Persimmons		Grapes		Loquat	
		收穫面積 Harvested Area	產量 Production	收穫面積 Harvested Area	產量 Production	收穫面積 Harvested Area	產量 Production
民國93年	2004	—	—	113.54	4,709.39	—	—
民國94年	2005	—	—	113.54	3,851.37	—	—
民國95年	2006	—	—	113.45	4,298.37	—	—
民國96年	2007	—	—	76.68	2,193.05	—	—
民國97年	2008	—	—	76.68	1,824.98	—	—
民國98年	2009	—	—	76.68	2,530.43	—	—
民國99年	2010	—	—	126.96	2,445.15	—	—
民國100年	2011	151.41	2,816.23	40.53	1,507.46	0.47	3.98
民國101年	2012	151.91	2,734.38	33.93	1,076.41	0.62	4.66
民國102年	2013	152.41	2,592.49	32.93	1,023.51	0.62	4.89
民國103年	Ⓔ2014	152.41	2,606.21	2.90	102.66	0.57	4.82

資料來源：行政院農委會農糧署。

附註：103年資料為初步統計數。

Table 4-3 Area and Production of Crop Products(Cont. End)  
(4) Fruits

Unit : Hectare , m.t.

荔枝		梨		鳳梨		其他	
Lichees		Pears		Pineapples		Others	
收穫面積	產量	收穫面積	產量	收穫面積	產量	收穫面積	產量
Harvested Area	Production	Harvested Area	Production	Harvested Area	Production	Harvested Area	Production
28.83	138.38	278.80	4,050.68	—	—	236.76	2,971.17
25.60	145.92	279.00	3,515.40	—	—	233.27	2,454.87
25.60	161.28	280.10	4,285.53	—	—	310.46	2,732.39
25.60	176.64	282.73	5,089.14	—	—	227.04	2,948.99
26.72	224.45	287.18	4,910.78	—	—	230.83	2,894.24
26.72	208.42	285.98	5,919.79	—	—	226.83	2,791.47
27.37	205.28	285.58	7,676.42	—	—	224.06	3,483.01
27.37	229.91	285.08	6,203.37	—	—	—	—
27.77	199.94	195.38	4,376.54	6.75	354.38	5.19	46.71
25.69	208.00	196.63	3,970.38	3.50	186.20	66.23	895.17
<b>27.82</b>	<b>250.00</b>	<b>195.33</b>	<b>4,687.95</b>	<b>4.01</b>	<b>210.53</b>	<b>96.76</b>	<b>2,044.97</b>

Source : Agriculture and Food Agency, Council of Agriculture, Executive Yuan.

Note : The figures of 2014 are preliminary.

表 4-4 現有牲畜數  
Table 4-4 Number of Livestock at the Year End

單位：頭

Unit : Head

年 底 別	總 計	乳 牛	馬	豬	鹿	兔	羊
End of Year	Grand Total	Dairy Cattle	Horses	Hogs	Deer	Rabbits	Goats
民國93年底 End of 2004	40,894	993	87	39,215	102	—	497
民國94年底 End of 2005	53,709	1,238	89	51,816	103	—	463
民國95年底 End of 2006	50,060	729	36	48,870	50	—	375
民國96年底 End of 2007	47,758	587	130	46,540	101	—	400
民國97年底 End of 2008	45,856	593	114	44,738	105	—	306
民國98年底 End of 2009	44,871	613	114	43,808	104	—	232
民國99年底 End of 2010	49,598	661	114	48,543	89	—	191
民國100年底 End of 2011	51,745	827	114	50,545	97	—	162
民國101年底 End of 2012	48,917	858	77	47,676	102	—	204
民國102年底 End of 2013	47,847	810	77	46,711	95	—	154
<b>民國103年底 End of 2014</b>	<b>27,940</b>	<b>815</b>	<b>77</b>	<b>26,816</b>	<b>99</b>	—	<b>133</b>

資料來源：行政院農委會。

Source : Council of Agriculture, Executive Yuan.

表 4-5 牲畜屠宰頭數

Table 4-5 Number of Livestock Slaughtered

單位：頭

Unit : Head

年 別 Year	屠宰場所(年底) Slaughter House (End of Year)		牛 Cattle				豬 (供應 屠宰) Hogs (Slaughter Supply)	羊 Goats
	電動 Electric	人工 Artificial	合計 Total	水牛 Buffaloes	黃牛及 雜種牛 Yellow & Hybrid Cattle	乳牛 Dairy Cattle		
民國93年 2004	—	—	—	—	—	—	—	—
民國94年 2005	—	—	—	—	—	—	—	—
民國95年 2006	—	—	—	—	—	—	56,139	—
民國96年 2007	—	—	13	—	6	7	69,064	118
民國97年 2008	—	—	108	—	2	106	62,872	128
民國98年 2009	—	—	284	—	12	272	66,062	121
民國99年 2010	—	—	222	—	40	182	65,989	86
民國100年 2011	—	—	209	—	7	202	74,729	105
民國101年 2012	—	—	276	—	152	124	74,484	51
民國102年 2013	—	—	185	—	2	183	70,776	73
民國103年 2014	—	—	<b>163</b>	<b>44</b>	<b>30</b>	<b>89</b>	<b>64,851</b>	<b>81</b>

資料來源：行政院農委會。

Source : Council of Agriculture, Executive Yuan.

表 4-6 現有家禽數量

Table 4-6 Number of Farms at the Year End

單位：千隻

Unit : 1000 Head

年 底 別 End of Year	雞 Chicken			鴨 Ducks			鵝 Geese	火雞 Turkeys
	合計	蛋雞	肉雞	合計	蛋鴨	肉鴨		
	Total	Layer	Broiler	Total	Tsaiya	Mule & Muscovy Duck		
民國93年底 End of 2004	400.00	26.00	374.00	44.00	16.00	28.00	2.00	—
民國94年底 End of 2005	552.00	24.00	498.00	41.00	12.00	29.00	1.00	1.00
民國95年底 End of 2006	545.00	26.00	519.00	33.00	—	33.00	—	—
民國96年底 End of 2007	508.00	24.00	484.00	46.00	12.00	34.00	—	—
民國97年底 End of 2008	467.00	26.00	441.00	45.00	11.00	34.00	—	—
民國98年底 End of 2009	551.00	26.00	525.00	42.00	7.00	35.00	—	—
民國99年底 End of 2010	517.00	26.00	491.00	47.00	12.00	35.00	—	—
民國100年底 End of 2011	420.39	26.00	394.39	34.70	—	34.70	—	—
民國101年底 End of 2012	322.00	26.00	296.00	35.00	—	35.00	—	—
民國102年底 End of 2013	238.16	26.00	212.16	34.70	—	34.70	—	—
<b>民國103年底 End of 2014</b>	<b>348.98</b>	<b>26.00</b>	<b>322.98</b>	<b>34.70</b>	<b>—</b>	<b>34.70</b>	<b>—</b>	<b>—</b>

資料來源：行政院農委會。

Source : Council of Agriculture, Executive Yuan.

表 4-7 乳母牛頭數及產乳量價值  
Table 4-7 Number of Dairy Cattle ; Quantity & Value of Milk

年 別 Year	年底飼養戶數 (戶) Number of Dairy Farms End of Year (Farm)	年底經產牛頭數 (頭) Number of Multiparous Cattle End of Year(Head)	全年產乳量及價值 Year-Round Quantity & Value of Milk	
			產乳量(噸) Quantity(m.t.)	總值(千元) Value (N.T.\$1000)
民國93年 2004	5	384	2,339.99	50,005.65
民國94年 2005	5	312	2,164.69	43,012.39
民國95年 2006	7	327	2,324.01	47,735.14
民國96年 2007	6	312	2,167.34	47,247.99
民國97年 2008	6	287	2,337.22	52,751.15
民國98年 2009	5	444	2,646.62	60,078.32
民國99年 2010	5	661	2,916.40	70,635.31
民國100年 2011	5	532	2,694.37	69,541.59
民國101年 2012	5	549	2,646.91	69,137.26
民國102年 2013	4	514	2,486.16	64,938.37
<b>民國103年 2014</b>	<b>4</b>	<b>504</b>	<b>2,498.16</b>	<b>65,376.85</b>

資料來源：行政院農委會。

Source : Council of Agriculture, Executive Yuan.

表 5-1 工廠登記現有家數

單位：家

年底別	總計	食品製造業	菸草製造業	紡織業	成衣及服飾 品製造業
End of Year	Total	Food & Drinking Manufacturing	Tobacco Manufacturing	Textiles Mills	Manufacture of Wearing Apparel, Accessories & Others
民國93年底    End of 2004	479	32	—	9	10
民國94年底    End of 2005	471	32	—	9	10
民國95年底    End of 2006	372	17	—	8	8

年底別	總計	食品製造業	飲料製造業	菸草製造 業	紡織業
End of Year	Total	Food & Drinking Manufacturing	Beverage	Tobacco Manufacturing	Textiles Mills
民國96年底    End of 2007	373	14	5	—	11
民國97年底    End of 2008	368	12	7	—	12
民國98年底    End of 2009	354	12	6	—	9
民國99年底    End of 2010	353	12	4	—	9
民國100年底    End of 2011	361	12	2	—	9
民國101年底    End of 2012	364	12	2	—	8
民國102年底    End of 2013	393	12	2	—	9
<b>民國103年底    End of 2014</b>	<b>419</b>	<b>13</b>	<b>2</b>	<b>—</b>	<b>8</b>

資料來源：臺中市政府經濟發展局。

Table 5-1 Number of Factories Existing Registered

							Unit: number
皮革、毛皮及其製品製造業	木竹製品製造業	傢俱及裝設品製造業	紙漿、紙及紙製品製造業	印刷及有關事業	化學材料製造業	化學製品製造業	
Leather	Lumber	Furniture	Paper Products	Printing	Chemical	Chemical Products	
31	30	37	11	4	3	6	
30	28	34	11	4	3	6	
23	18	25	6	4	3	5	

成衣及服飾品製造業	皮革、毛皮及其製品製造業	木竹製品製造業	紙漿、紙及紙製品製造業	印刷及其輔助業	石油及煤製品製造業	化學材料製造業	化學製品製造業	
Manufacture of Wearing Apparel, Accessories & Others	Leather	Lumber	Paper Products	Printing	Manufacture of Petroleum & Coal Products	Chemical	Chemical Products	
5	21	18	6	3	1	3	5	
5	21	18	6	3	1	3	6	
5	19	18	6	4	1	4	6	
5	20	18	6	4	1	4	7	
6	20	18	7	5	1	3	7	
6	19	17	7	5	1	3	7	
4	19	14	7	5	1	3	8	
<b>3</b>	<b>19</b>	<b>12</b>	<b>7</b>	<b>5</b>	<b>1</b>	<b>3</b>	<b>8</b>	

Source : Taichung City Economic Development Bureau.

表 5-1 工廠登記現有家數 (續完)

單位：家

年底別	石油及煤製品製造業	橡膠製品製造業	塑膠製品製造業	非金屬礦物製品製造業	金屬基本工業	金屬製品製造業
End of Year	Manufacture of Petroleum & Coal Products	Manufacture of Rubber Products	Manufacture of Plastic Products	Manufacture of Non-metallic Mineral Products	Basic Metal Industries	Manufacture of Fabricated Metal Products
民國93年底 End of 2004	1	8	32	12	12	52
民國94年底 End of 2005	1	8	32	13	9	54
民國95年底 End of 2006	1	8	21	12	10	51

年底別	藥品製造業	橡膠製品製造業	塑膠製品製造業	非金屬礦物製品製造業	基本金屬製造業	金屬製品製造業
End of Year	Medical Goods	Manufacture of Rubber Products	Manufacture of Plastic Products	Manufacture of Non-metallic Mineral Products	Basic Metal Industries	Manufacture of Fabricated Metal Products
民國96年底 End of 2007	—	8	19	12	11	58
民國97年底 End of 2008	—	9	17	12	11	61
民國98年底 End of 2009	—	8	16	12	10	60
民國99年底 End of 2010	—	8	17	11	11	61
民國100年底 End of 2011	—	7	19	14	11	67
民國101年底 End of 2012	—	7	18	12	12	70
民國102年底 End of 2013	—	7	16	13	13	93
<b>民國103年底 End of 2014</b>	—	<b>7</b>	<b>17</b>	<b>12</b>	<b>14</b>	<b>111</b>

資料來源：臺中市政府經濟發展局。

Table 5-1 Number of Factories Existing Registered (Cont.End)

							Unit: number
機械設備製造修配業	電腦通信視聽電子	電子零阻件製造業	電力及電子機械器材製造修配業	運輸工具製造修配業	精密器械製造業	雜項工業製品製造業	
Manufacture & Repair of Machinery & Equipment	Manufacture of 3C Products	Manufacture of Electronic	Manufacture & Repair of Electrical & Electronic Machinery	Manufacture of Repair of Transport Equipment	Manufacture of Precision Instruments	Manufacture of Miscellaneous Industrial Products	
104	4	4	13	13	2	49	
103	4	4	13	13	2	48	
88	3	4	10	8	2	37	

電子零組件製造業	電腦、電子產品及光學製品製造業	電力設備製造業	機械設備製造業	汽車及其零件製造業	其他運輸工具製造業	家具製造業	其他製造業
Manufacture of Electronic	Computers, Electronic & Optical Products	Electrical Equipment	Machinery Equipment	Motor Vehicles & Parts	Other Transport Equipment	Furniture Products	Others
4	4	9	83	2	7	25	39
4	4	10	76	3	6	26	35
4	3	12	73	3	6	23	34
5	3	11	72	3	7	20	34
5	3	11	74	3	6	19	32
4	3	12	76	3	8	19	33
4	3	13	83	3	9	18	34
<b>4</b>	<b>4</b>	<b>12</b>	<b>88</b>	<b>3</b>	<b>11</b>	<b>22</b>	<b>33</b>

Source : Taichung City Economic Development Bureau.

表 5-2 自來水普及率

年 底 別		人口數
		Population
End of Year		行政區域(A)
		Administrative Population
民國93年底	End of 2004	55,042
民國94年底	End of 2005	54,776
民國95年底	End of 2006	54,630
民國96年底	End of 2007	54,562
民國97年底	End of 2008	54,566
民國98年底	End of 2009	54,401
民國99年底	End of 2010	54,287
民國100年底	End of 2011	54,033
民國101年底	End of 2012	54,089
民國102年底	End of 2013	54,076
<b>民國103年底</b>	<b>End of 2014</b>	<b>54,106</b>

資料來源：臺灣自來水股份有限公司。

Table 5-2 Water Supply Rate of Population Served

(人) (Person)		普及率(%) (C/A) *100%
供水區域(B) Population in Served Area	實際供水(C) Actual Population Served	Percentage of Population Served (%)
54,725	48,984	88.99
54,133	50,399	92.01
53,931	51,836	94.89
53,474	51,879	95.08
53,394	51,944	95.19
53,313	52,229	96.01
52,950	52,155	96.07
53,189	52,745	97.62
53,456	53,442	98.80
53,771	53,583	99.09
<b>53,885</b>	<b>53,784</b>	<b>99.40</b>

Source : Taiwan Water Corporation.

表 6-1 歲入來源別預決算

中華民國103年度

單位：新臺幣千元

科 目 Item	本年度 This year			上年度 The previous year		
	預算數 Budget	決算數 Settled	比較增減 Difference	預算數 Budget	決算數 Settled	比較增減 Difference
	(1)	(2)	(2)-(1)	(1)	(2)	(2)-(1)
經常門資本門合計 Total	13,874	20,260	6,386	18,053	21,866	3,813
經常門合計 Subtotal of Current	13,874	20,260	6,386	18,053	21,866	3,813
罰款及賠償收入 Fines and Indemnities	—	329	329	—	132	132
罰金罰鍰及息金 Fines and Indemnities	—	—	—	—	—	—
罰金罰鍰 Fines	—	—	—	—	—	—
賠償收入 Indemnities	—	329	329	—	132	132
一般賠償收入 General damages	—	329	329	—	132	132
規費收入 Fees	7,425	10,189	2,764	10,789	12,030	1,241
行政規費收入 Administrative Fees	380	481	101	360	660	300
證照費 Licenses Issued	380	437	57	360	632	272
許可費 Licensing Fee	—	44	44	—	28	28
使用規費收入 Use Fees	7,045	9,708	2,663	10,429	11,370	941
場地設施使用費 for Facilities Use	7,045	9,708	2,663	10,429	11,370	941
道路使用費 for Services Use	—	—	—	—	—	—
財產收入 Public Property	50	150	100	—	83	83

資料來源：本所會計室。

Table 6-1 Budget and Settled Account of Revenues by Sources

FY 2014

Unit : N.T.\$1,000

科目 Item	本年度 This year			上年度 The previous year		
	預算數 Budget	決算數 Settled	比較增減 Difference	預算數 Budget	決算數 Settled	比較增減 Difference
	(1)	(2)	(2)-(1)	(1)	(2)	(2)-(1)
財產孳息 Interest Derived from Prop.	50	94	44	—	83	83
利息收入 Interest	50	94	44	—	83	83
廢舊物資售價 Waste materials price	—	56	56	—	—	—
廢舊物資售價 Waste materials price	—	56	56	—	—	—
補助及協助收入 Grants and assist in income	299	299	—	1,494	1,420	-74
上級政府補助收入 Higher levels of government grant income	299	299	—	1,494	1,420	-74
計畫型補助收入 Project-based subsidy income	299	299	—	1,494	1,420	-74
捐獻及贈與收入 Receipts from Donations and Gifts	6,100	5,696	-404	5,750	5,472	-278
捐獻收入 Donations	6,100	5,696	-404	5,750	5,472	-278
一般捐獻 General Donations	6,100	5,696	-404	5,750	5,472	-278
其他收入 Others	—	3,596	3,596	20	2,727	2,707
雜項收入 Miscellaneous	—	3,596	3,596	20	2,727	2,707
收回以前年度歲出 Recovery of Previous Fiscal Year Expenditures	—	3	3	—	12	12
其他雜項收入 Other Miscellaneous	—	3,593	3,593	20	2,715	2,695

Source : Accounting &amp; Statistics Bureau of Houli District.

表 6-2 歲出預決算

中華民國103年度

單位：新臺幣千元

科 目 Item	本年度 This year			上年度 The previous year		
	預算數 Budget	決算數 Settled	比較增減 Difference	預算數 Budget	決算數 Settled	比較增減 Difference
	(1)	(2)	(2)-(1)	(1)	(2)	(2)-(1)
總計 Grand Total	330,747	299,015	-31,731	388,802	333,482	-55,319
經常門資本門合計 Total of Current & Capital	319,239	287,507	-31,731	375,642	320,323	-55,319
經常門合計 Subtotal of Current	205,909	185,330	-20,578	190,047	167,865	-22,182
一般行政 General Admin. Affairs	67,221	64,608	-2,613	78,785	66,997	-11,788
行政管理 Admin. Management	67,221	64,608	-2,613	78,785	66,997	-11,788
區公所業務 District Office Affairs	87,058	78,025	-9,033	62,914	56,349	-6,565
民政業務 Civil Affairs	75,028	67,643	-7,385	59,819	53,689	-6,130
經建業務 Economic & Construction Affairs	10,552	9,151	-1,401	413	343	-70
人文業務 Humanities Affairs	1,478	1,231	-247	2,682	2,317	-365
第一預備金 First Reserve Fund	180	—	-180	8	—	-8

資料來源：本所會計室。

Table 6-2 Budgets and Settled Account of Expenditures

FY 2014

Unit : N.T.\$1,000

科 目 Item	本年度 This year			上年度 The previous year		
	預算數 Budget	決算數 Settled	比較增減 Difference	預算數 Budget	決算數 Settled	比較增減 Difference
	(1)	(2)	(2)-(1)	(1)	(2)	(2)-(1)
第一預備金 First Reserve Fund	180	—	-180	8	—	-8
農林管理業務 Agroforestry management business	10,065	9,745	-320	5,308	4,903	-405
農林管理業務 Agroforestry management business	10,065	9,745	-320	5,308	4,903	-405
社政業務 Social Affairs	41,385	32,952	-8,433	43,032	39,617	-3,415
社會福利 Social Welfare	41,385	32,952	-8,433	43,032	39,617	-3,415
資本門合計 Subtotal of Capital	113,330	102,177	-11,153	185,595	152,457	-33,138
一般建築及設備 General Building & Equipment	113,330	102,177	-11,153	185,595	152,457	-33,138
一般建築及設備 General Building & Equipment	113,330	102,177	-11,153	185,595	152,457	-33,138
統籌科目 Retirement & Pension Affairs	11,508	11,508	—	13,160	13,160	—

Source: Accounting & Statistics Bureau of Central District.

表 7-1 所轄國民中學概況

學年度別 Academic Year	校數 (所) No. of Schools (School)	教師數(人) No. of Teachers (Person)			職員數(人) No. of Staffs (Person)			班級數(班) No. of Classes (Class)		
		合計	男	女	合計	男	女	合計	七年級	八年級
		Total	Male	Female	Total	Male	Female	Total	7th Year	8th Year
93學年度 AY2004	1	80	33	47	9	4	5	62	22	20
94學年度 AY2005	1	83	33	50	10	5	5	65	24	21
95學年度 AY2006	1	80	32	48	9	3	6	69	24	24
96學年度 AY2007	1	79	32	47	10	3	7	71	22	25
97學年度 AY2008	1	78	32	46	9	3	6	70	24	22
98學年度 AY2009	1	80	34	46	9	3	6	69	24	23
99學年度 AY2010	1	81	33	48	8	3	5	70	22	24
100學年度 AY2011	1	79	27	52	10	3	7	67	21	22
101學年度 AY2012	1	81	27	54	10	2	8	70	25	22
102學年度 AY2013	1	81	28	53	10	2	8	70	25	24
<b>103學年度 AY2014</b>	<b>1</b>	<b>81</b>	<b>31</b>	<b>50</b>	<b>9</b>	<b>1</b>	<b>8</b>	<b>70</b>	<b>21</b>	<b>25</b>
市立后綜高中附設 國中部 Affiliated Junior High School of Hou- Zong Senior High School	—	—	—	—	—	—	—	35	11	13
市立后里國中 Houli Junior High School	1	81	31	50	9	1	8	35	10	12

資料來源：教育部統計處。

Table 7-1 The Condition of Junior High School in Houli District

	學生數(人) No. of Students (Person)									上學年度 畢業生數 (人)  No. of Graduates, Last SY (Person)
	總計 Grand Total			七年級 7th Year		八年級 8th Year		九年級 9th Year		
九年級  9th Year	合計  Total	男  Male	女  Female	男  Male	女  Female	男  Male	女  Female	男  Male	女  Female	
20	2,190	1,115	1,075	403	355	327	373	385	347	700
20	2,210	1,114	1,096	378	383	408	351	328	362	732
21	2,297	1,194	1,103	401	374	385	381	408	348	692
24	2,247	1,133	1,114	348	369	402	362	383	383	758
24	2,250	1,139	1,111	385	372	354	375	400	364	766
22	2,229	1,104	1,125	366	384	382	368	356	373	763
24	2,168	1,099	1,069	350	312	369	386	380	371	732
24	2,031	1,044	987	326	286	350	316	368	385	749
23	1,981	1,018	963	337	355	329	292	352	316	727
21	2,000	1,030	970	359	317	341	358	330	295	658
<b>24</b>	<b>1,955</b>	<b>1,021</b>	<b>934</b>	<b>314</b>	<b>258</b>	<b>361</b>	<b>316</b>	<b>346</b>	<b>360</b>	<b>616</b>
11	960	518	442	173	117	178	157	167	168	284
13	995	503	492	141	141	183	159	179	192	332

Source: Department of Statistics, Ministry of Education

表 7-2 所轄國民小學概況

學年度別 Academic Year	校數(所) No. of Schools (School)	教師數(人) No. of Teachers (Person)			職員數(人) No. of Staffs (Person)		
		合計	男	女	合計	男	女
		Total	Male	Female	Total	Male	Female
93學年度 AY2004	6	250	95	155	16	2	14
94學年度 AY2005	6	243	94	149	16	1	15
95學年度 AY2006	6	245	92	153	16	1	15
96學年度 AY2007	6	245	89	156	14	1	13
97學年度 AY2008	6	235	86	149	16	1	15
98學年度 AY2009	6	234	86	148	16	1	15
99學年度 AY2010	6	234	85	149	14	1	13
100學年度 AY2011	6	246	82	164	17	2	15
101學年度 AY2012	6	237	84	153	18	3	15
102學年度 AY2013	6	237	74	163	23	2	21
<b>103學年度 AY2014</b>	<b>6</b>	<b>248</b>	<b>73</b>	<b>175</b>	<b>23</b>	<b>2</b>	<b>21</b>
市立內埔國小 Nei Pu Primary School	1	102	30	72	7	1	6
市立后里國小 Houli Primary School	1	54	19	35	4	1	3
市立月眉國小 Yue Mei Elementary School	1	26	8	18	3	—	3
市立七星國小 Chi Hsing Elementary School	1	23	5	18	3	—	3
市立育英國小 Yuh-Ing Elementary School	1	25	6	19	3	—	3
市立泰安國小 Tai An Elementary School	1	18	5	13	3	—	3

資料來源：教育部統計處。

Table 7-2 The Condition of Elementary School in Houli District

班 級 數 (班)						
No. of Classes (Class)						
合 計	一 年 級	二 年 級	三 年 級	四 年 級	五 年 級	六 年 級
Total	1st Year	2nd Year	3rd Year	4th Year	5th Year	6th Year
153	24	25	26	25	25	28
150	23	23	27	27	25	25
150	25	23	24	26	27	25
150	26	25	23	23	26	27
145	23	26	26	23	22	25
144	23	24	26	26	23	22
145	22	24	24	27	25	23
146	23	22	24	25	26	26
140	21	24	21	25	22	27
136	21	21	24	21	26	23
<b>136</b>	<b>21</b>	<b>20</b>	<b>22</b>	<b>24</b>	<b>22</b>	<b>27</b>
57	10	8	9	11	8	11
30	4	4	5	5	6	6
14	2	3	2	2	2	3
12	2	2	2	2	2	2
13	2	2	2	2	2	3
10	1	1	2	2	2	2

Source: Department of Statistics, Ministry of Education.

表 7-2 所轄國民小學概況(續完)

學年度別  Academic Year	學生數(人)						
	總計 Grand Total			一年級 1st Year		二年級 2nd Year	
	合計 Total	男 Male	女 Female	男 Male	女 Female	男 Male	女 Female
93學年度 AY2004	4,670	2,381	2,289	373	337	413	394
94學年度 AY2005	4,520	2,353	2,167	384	322	367	326
95學年度 AY2006	4,465	2,300	2,165	369	359	378	345
96學年度 AY2007	4,398	2,283	2,115	382	361	360	365
97學年度 AY2008	4,197	2,194	2,003	320	275	388	352
98學年度 AY2009	4,023	2,116	1,907	327	291	319	281
99學年度 AY2010	3,892	2,039	1,853	292	265	327	288
100學年度 AY2011	3,726	1,931	1,795	269	273	289	260
101學年度 AY2012	3,524	1,859	1,665	281	233	266	267
102學年度 AY2013	3,298	1,726	1,572	237	244	286	231
<b>103學年度 AY2014</b>	<b>3,208</b>	<b>1,650</b>	<b>1,558</b>	<b>236</b>	<b>253</b>	<b>238</b>	<b>250</b>
市立內埔國小 Nei Pu Primary School	1,507	758	749	118	129	111	133
市立后里國小 Houli Primary School	700	358	342	48	53	52	46
市立月眉國小 Yue Mei Elementary School	293	142	151	17	21	28	31
市立七星國小 Chi Hsing Elementary School	279	153	126	24	20	17	14
市立育英國小 Yuh-Ing Elementary School	262	149	113	18	18	19	15
市立泰安國小 Tai An Elementary School	167	90	77	11	12	11	11

資料來源：教育部統計處。

Table 7-2 The Condition of Elementary School in Houli District (Cont.End)

No. of Students (Person)								上學年度 畢業生數(人)
三年級 3rd Year		四年級 4th Year		五年級 5th Year		六年級 6th Year		
男	女	男	女	男	女	男	女	No. of Graduates, Last SY (Person)
Male	Female	Male	Female	Male	Female	Male	Female	
406	389	384	387	406	367	399	415	789
409	388	413	382	378	378	402	371	812
365	322	402	380	406	380	380	379	770
379	311	361	321	395	383	406	374	756
356	359	375	308	358	319	397	390	780
382	346	361	361	368	310	359	318	789
320	279	377	348	358	366	365	307	679
331	285	321	275	372	341	349	361	669
289	261	332	292	320	269	371	343	669
270	271	283	266	329	289	321	271	717
<b>289</b>	<b>230</b>	<b>268</b>	<b>276</b>	<b>287</b>	<b>260</b>	<b>332</b>	<b>289</b>	<b>589</b>
120	113	137	145	124	102	148	127	265
73	49	58	61	63	66	64	67	144
20	19	16	17	25	29	36	34	61
30	25	15	18	36	22	31	27	41
27	12	23	24	25	23	37	21	48
19	12	19	11	14	18	16	13	30

Source: Department of Statistics, Ministry of Education.

表 8-1 醫療機構及其他醫事機構執業醫事人員數

單位：人

年底別	總計	醫師	中醫師	牙醫師	藥師	藥劑生	醫事放射師(士)	醫事檢驗師(生)
End of Year	Grand Total	Physician	Doctor of Chinese Medicine	Dentist	Pharmacist	Assistant Pharmacist	Medical Radiological Technologist (Technician)	Medical Technologist (Technician)
民國92年底 End of 2003	151	28	10	14	21	20	3	5
民國93年底 End of 2004	152	30	8	14	22	19	3	5
民國94年底 End of 2005	170	28	16	14	20	18	3	5
民國95年底 End of 2006	160	28	8	13	16	20	3	5
民國96年底 End of 2007	163	29	9	13	19	20	3	5
民國97年底 End of 2008	166	30	11	13	22	17	3	5
民國98年底 End of 2009	177	32	12	13	25	18	3	5
民國99年底 End of 2010	180	31	12	13	25	18	3	5
民國100年底 End of 2011	190	33	11	12	30	15	3	4
民國101年底 End of 2012	206	34	13	12	35	12	2	4
<b>民國102年底 End of 2013</b>	<b>210</b>	<b>34</b>	<b>12</b>	<b>12</b>	<b>35</b>	<b>12</b>	<b>2</b>	<b>4</b>

資料來源：行政院衛生福利部。

備註：1.自民國97年起非醫事機構的醫事檢驗師、醫事檢驗生、醫事放射師及醫事放射士納入醫事人員數統計。

2.臨床心理師94年、諮商心理師94年、呼吸治療師94年、語言治療師98年、聽力師98年、牙體技術師(生)98年起納入統計。

Table 8-1 Number of Registered Medical Personnel in Hospitals, Clinics and Other Medical Care Institutions

Unit : Person

護理師及護士	助產師(士)	鑲牙生	營養師	物理治療師(生)	職能治療師(生)	臨床心理師	諮商心理師	呼吸治療師	語言治療師	聽力師	牙體技術師(生)
Registered Professional Nurse & Registered Nurse	Registered Professional Midwife (Midwife)	Dental Assistant	Dietitian	Physical Therapist (Technician)	Occupational Therapist (Technician)	Clinical Psychologist	Counseling Psychologist	Respiratory Therapist	Speech - Language Therapist	Audiologist	Dental Technologist (Technician)
48	2	—	—	—	—	...	...	...	...	...	...
49	2	—	—	—	—	...	...	...	...	...	...
61	2	—	2	1	—	—	—	—	...	...	...
59	2	—	2	1	2	1	—	—	...	...	...
57	2	—	2	1	2	1	—	—	...	...	...
58	2	—	1	1	2	1	—	—	...	...	...
63	1	—	1	1	2	1	—	—	—	—	—
66	—	—	2	2	2	1	—	—	—	—	—
70	—	—	2	5	3	1	—	—	1	—	—
76	—	—	4	8	3	1	1	—	1	—	—
<b>81</b>	—	—	<b>3</b>	<b>7</b>	<b>4</b>	<b>1</b>	<b>1</b>	—	<b>1</b>	—	<b>1</b>

Source: Ministry of Health and Welfare, the Executive Yuan.

表 8-2 醫院診所病床數

單位：床

年底別 End of Year		總計 Grand Total	醫院開放病床數				
			合計 Total	一般病床			
				急性 Acute		慢性	
				一般 病床 General Beds	精神 病床 Psychiatric Beds	一般 病床 General Beds	精神 病床 Psychiatric Beds
民國92年底	End of 2003	15	—	—	—	—	—
民國93年底	End of 2004	15	—	—	—	—	—
民國94年底	End of 2005	18	—	—	—	—	—
民國95年底	End of 2006	21	—	—	—	—	—
民國96年底	End of 2007	21	—	—	—	—	—
民國97年底	End of 2008	23	—	—	—	—	—
民國98年底	End of 2009	25	—	—	—	—	—
民國99年底	End of 2010	25	—	—	—	—	—
民國100年底	End of 2011	25	—	—	—	—	—
民國101年底	End of 2012	25	—	—	—	—	—
<b>民國102年底</b>	<b>End of 2013</b>	<b>25</b>	—	—	—	—	—

資料來源：行政院衛生福利部。

- 附註：1. 急性結核病床92年、產科病床95年起、呼吸照護中心97年、精神科加護病床98年起納入統計。  
 2. 洗腎治療床97年起改稱血液透析床，癩病病床98年起改稱漢生病房病床。  
 3. 102年起呼吸照護病床名稱改為慢性呼吸照護病床，呼吸照護中心名稱改為亞急性呼吸照護病床。



表 8-2 醫院診所病床數(續完)

單位：床

年底別 End of Year		醫院開放病床數				
		特殊病床				
		慢性呼吸 照護病床 Respirational Care Beds	亞急性 呼吸照護 病床 Respiratory Care Beds	急性結核 病床 AcuteT.B. Beds	精神 科加護病床 Psychiatric Intensive Care Beds	手術 恢復床 Ether Beds
民國92年底	End of 2003	—	...	—	...	—
民國93年底	End of 2004	—	...	—	...	—
民國94年底	End of 2005	—	...	—	...	—
民國95年底	End of 2006	—	...	—	...	—
民國96年底	End of 2007	—	...	—	...	—
民國97年底	End of 2008	—	—	—	...	—
民國98年底	End of 2009	—	—	—	—	—
民國99年底	End of 2010	—	—	—	—	—
民國100年底	End of 2011	—	—	—	—	—
民國101年底	End of 2012	—	—	—	—	—
<b>民國102年底</b>	<b>End of 2013</b>	—	—	—	—	—

資料來源：行政院衛生福利部。

附註：1. 急性結核病床92年、產科病床95年起、呼吸照護中心97年、精神科加護病床98年起納入統計。

2. 洗腎治療床97年起改稱血液透析床，癩病病床98年起改稱漢生病病床。

3. 102年起呼吸照護病床名稱改為慢性呼吸照護病床，呼吸照護中心名稱改為亞急性呼吸照護病床。

Table 8-2 Number of Beds in Hospitals and Clinics (Cont.End)

Unit : Bed

Hospital Open Beds			診所病床數 Clinic Beds				
Special Beds			合計 Total	觀察病床 Observation Beds	嬰兒床 Nursery Beds	血液透析 床 Hemodialysis Beds	產科病床 Maternity Beds
血液 透析床 Hemodialysis Beds	嬰兒床 Nursery Beds	其他 Others Beds					
—	—	—	15	—	—	15	...
—	—	—	15	—	—	15	...
—	—	—	18	—	—	18	...
—	—	—	21	—	—	21	—
—	—	—	21	—	—	21	—
—	—	—	23	2	—	21	—
—	—	—	25	4	—	21	—
—	—	—	25	4	—	21	—
—	—	—	25	4	—	21	—
—	—	—	25	4	—	21	—
—	—	—	<b>25</b>	<b>4</b>	—	<b>21</b>	—

Source: Ministry of Health and Welfare, the Executive Yuan.

表 8-3 藥商家數

單位：家

年底別 End of Year		藥商家數			
		合計 Total	西藥商 Western Medicine Firms		中藥商
			藥品販賣業 Dealer	藥品製造業 Manufacturer	藥品販賣業 Dealer
民國93年底	End of 2004	74	10	—	30
民國94年底	End of 2005	79	10	—	31
民國95年底	End of 2006	88	9	—	30
民國96年底	End of 2007	89	9	—	28
民國97年底	End of 2008	94	9	—	28
民國98年底	End of 2009	99	8	—	28
民國99年底	End of 2010	97	8	—	27
民國100年底	End of 2011	102	7	—	28
民國101年底	End of 2012	101	6	—	26
民國102年底	End of 2013	104	7	—	26
<b>民國103年底</b>	<b>End of 2014</b>	<b>106</b>	<b>7</b>	<b>—</b>	<b>26</b>

資料來源：行政院衛生福利部。

Table 8-3 Number of Pharmaceutical Firms

Unit : Number

Number of Pharmaceutical Firms					
Chinese Herb Firms	醫療器材商 Medical Device Firms		藥局 Pharmacies	其他 Others	
藥品製造業 Manufacturer	醫療器材販賣業 Dealer	醫療器材製造業 Manufacturer			
—	24	1	9	—	
—	28	2	8	—	
—	38	2	9	—	
—	41	2	9	—	
—	46	2	9	—	
—	52	2	9	—	
—	50	3	9	—	
—	55	3	9	—	
—	55	4	10	—	
—	55	5	11	—	
—	<b>56</b>	<b>5</b>	<b>12</b>	—	

Source: Ministry of Health and Welfare, the Executive Yuan.

表 9-1 低收入戶戶數及人數

單位：戶、人

年 底 別 End of Year		總 計 Grand Total		第1類 Level 1
		戶 數 No. of Households	人 數 No. of Persons	戶 數 No. of Households
民國93年底	End of 2004	98	199	—
民國94年底	End of 2005	107	244	—
民國95年底	End of 2006	122	310	—
民國96年底	End of 2007	118	273	—
民國97年底	End of 2008	111	246	—
民國98年底	End of 2009	139	321	—
民國99年底	End of 2010	107	248	—
民國100年底	End of 2011	145	416	—
民國101年底	End of 2012	189	473	—
民國102年底	End of 2013	258	708	3
<b>民國103年底</b>	<b>End of 2014</b>	<b>240</b>	<b>666</b>	<b>2</b>

資料來源：臺中市政府社會局。

Table 9-1 Households and Persons of Low Income Families

Unit : Household 、 Person

人 數 No. of Persons	第2類 Level 2		第3類 Level 3	
	戶 數 No. of Households	人 數 No. of Persons	戶 數 No. of Households	人 數 No. of Persons
—	—	—	98	199
—	—	—	107	244
—	—	—	122	310
—	17	58	101	215
—	25	82	86	164
—	31	81	108	240
—	30	69	77	179
—	21	50	124	366
—	21	52	168	421
3	89	193	166	512
<b>2</b>	<b>98</b>	<b>217</b>	<b>140</b>	<b>447</b>

Source : Social Affairs Bureau of Taichung City Government.

表 9-2 身心障礙者人數

單位：人

年底別		總計	視覺 障礙者	聽覺或 平衡機能 障礙者	聲音機能 或語言機 能障礙者	肢體 障礙者	智能 障礙者
End of Year		Grand Total	Vision Disability	Hearing or Balancing Mechanism Disability	Voice or Speech Mechanism Disability	Limbs Disability	Mentally Disability
民國93年底	End of 2004	2,780	174	293	43	1,150	297
民國94年底	End of 2005	2,836	168	306	43	1,184	291
民國95年底	End of 2006	2,712	131	315	39	1,125	269
民國96年底	End of 2007	2,727	128	333	35	1,091	291
民國97年底	End of 2008	2,781	140	349	39	1,087	293
民國98年底	End of 2009	2,843	146	365	39	1,059	307
民國99年底	End of 2010	2,878	149	352	38	1,063	320
民國100年底	End of 2011	2,930	148	375	37	1,044	330

資料來源：臺中市政府社會局。

Table 9-2 The Disabled Population

Unit : Person

重要器官 失去功能者	顏面 損傷者	植物人	失智 症者	自閉 症者	慢性 精神病 患者	多重 障礙者	其他 障礙者
Losing Functions of Primary Organs	Suffering Facial Damage	Unconscious Chronically	Senile Dementia	Autism	Chronic Psychosis	Multi-Disability	Others
255	10	8	33	8	191	307	11
266	10	5	33	10	190	317	13
264	11	4	47	10	196	287	14
266	11	4	49	10	209	285	15
283	11	3	47	10	222	281	16
308	9	3	60	10	223	292	22
308	10	6	81	12	225	292	22
319	11	5	86	13	228	308	26

Source : Social Affairs Bureau of Taichung City Government.

表 9-2 身心障礙者人數(續1)

單位：人

年底別 End of Year		領有舊制身心障礙手冊者						
		總計 Grand Total			視覺障礙者 Vision Disability		聽覺機能障礙者 Hearing Dysfunction	
		合計 Total	男 Male	女 Female	男 Male	女 Female	男 Male	女 Female
民國101年底	End of 2012	2,748	1,612	1,136	87	52	216	138
民國102年底	End of 2013	2,354	1,386	968	78	45	176	114
<b>民國103年底</b>	<b>End of 2014</b>	<b>2,098</b>	<b>1,229</b>	<b>869</b>	<b>69</b>	<b>43</b>	<b>151</b>	<b>87</b>

年底別 End of Year		領有舊制身心障礙手冊者							
		顏面損傷者 Suffering Facial Damage		植物人 Vegetative State		失智症者 Dementia		自閉症者 Autism	
		男 Male	女 Female	男 Male	女 Female	男 Male	女 Female	男 Male	女 Female
民國101年底	End of 2012	9	4	2	2	31	51	13	—
民國102年底	End of 2013	8	4	2	—	17	33	8	—
<b>民國103年底</b>	<b>End of 2014</b>	<b>8</b>	<b>4</b>	<b>2</b>	<b>—</b>	<b>10</b>	<b>24</b>	<b>5</b>	<b>—</b>

資料來源：臺中市政府社會局。

Table 9-2 The Disabled Population (Cont.1)

Unit : Person

With Disability Manual by Old System									
平衡機能障礙者		聲音機能或語言機能障礙者		肢體障礙者		智能障礙者		重要器官失去功能者	
Balance Dysfunction		Voice or Speech Dysfunction		Limbs Disability		Mental Disability		Losing Functions of Primary Organs	
男 Male	女 Female	男 Male	女 Female	男 Male	女 Female	男 Male	女 Female	男 Male	女 Female
3	5	26	10	582	387	178	144	177	119
3	4	23	7	526	345	162	132	154	100
<b>3</b>	<b>4</b>	<b>20</b>	<b>7</b>	<b>491</b>	<b>320</b>	<b>146</b>	<b>119</b>	<b>128</b>	<b>85</b>

With Disability Manual by Old System									
慢性精神病患者		多重障礙者		頑性(難治型)癲癇症者		因罕見疾病而致身心功能障礙者		其他	
Chronic Psychosis		Multi-Disability		Stubborn (Difficult-to-Cure) Epilepsy		Caused by Infrequent Disease		Others	
男 Male	女 Female	男 Male	女 Female	男 Male	女 Female	男 Male	女 Female	男 Male	女 Female
106	107	167	108	13	4	1	3	1	2
83	92	138	90	7	—	—	2	1	—
<b>75</b>	<b>91</b>	<b>120</b>	<b>84</b>	—	—	—	<b>1</b>	<b>1</b>	—

Source : Social Affairs Bureau of Taichung City Government.

表 9-2 身心障礙者人數(續完)

單位：人

年底別 End of Year	領有新制身心障礙證明者						
	總計 Grand Total			神經系統構造及精神、心智功能 Mental Functions & Structures of the Nervous System		眼、耳及相關構造與感官功能及疼痛 Sensory Functions & Pain ; The Eye, Ear and Related Structures	
	合計 Total	男 Male	女 Female	男 Male	女 Female	男 Male	女 Female
民國101年底 End of 2012	220	119	101	34	40	17	15
民國102年底 End of 2013	617	347	270	108	98	56	53
民國103年底 End of 2014	<b>882</b>	<b>504</b>	<b>378</b>	<b>151</b>	<b>119</b>	<b>91</b>	<b>83</b>

年底別 End of Year	領有新制身心障礙證明者							
	泌尿與生殖系統相關構造及其功能 Functions & Structures of Related to the Genitourinary and Reproductive Systems		神經、肌肉、骨骼之移動相關構造及其功能 Neuromusculoskeletal and Movement Related Functions & Structures		皮膚與相關構造及其功能 Functions & Related Structures of the Skin		跨兩類別以上者 More than two Classifications	
	男 Male	女 Female	男 Male	女 Female	男 Male	女 Female	男 Male	女 Female
民國101年底 End of 2012	3	5	32	23	—	—	24	12
民國102年底 End of 2013	11	12	98	61	—	—	45	32
民國103年底 End of 2014	<b>16</b>	<b>26</b>	<b>124</b>	<b>75</b>	—	<b>1</b>	<b>75</b>	<b>56</b>

資料來源：臺中市政府社會局。

Table 9-2 The Disabled Population (Cont. End)

Unit : Person

With Disability Identification by New System					
涉及聲音與言語構造及其功能		循環、造血、 免疫與呼吸系統構造及其功能		消化、新陳代謝與內分泌系統 相關構造及其功能	
Functions & Structures of/ Involved in Voice and Speech		Functions & Structures of/Related to the Cardiovascular, Haematological, Immunological and Respiratory Systems		Functions & Structures of/Related to the Digestive, Metabolic and Endocrine Systems	
男 Male	女 Female	男 Male	女 Female	男 Male	女 Female
1	1	5	5	3	—
1	1	18	12	10	1
<b>2</b>	<b>2</b>	<b>32</b>	<b>14</b>	<b>13</b>	<b>2</b>

With Disability Identification by New System

舊制轉換新制  
暫無法歸類者

Not Classified Temporarily	
男 Male	女 Female
—	—
—	—
—	—

Source : Social Affairs Bureau of Taichung City Government.

表10-1 辦理調解業務－方式別

單位：件、%

年別 Year		總 計 Grand Total				委員 集體開會 Meeting Mediation		
		合 計 Total	成 立 Sustained	成 立 比 率 (%) Sustained Ratio (%)	不 成 立 Not Sustained	合 計 Total	成 立 Sustained	成 立 比 率 (%) Sustained Ratio (%)
民國93年	2004			323				183
民國94年	2005	402	228	56.72	174	215	111	51.63
民國95年	2006	418	305	72.97	113	179	130	72.63
民國96年	2007	360	317	88.06	43	100	88	88.00
民國97年	2008	365	320	87.67	45	103	88	85.44
民國98年	2009	419	369	88.07	50	168	141	83.93
民國99年	2010	432	366	84.72	66	70	52	74.29
民國100年	2011	449	400	89.09	49	74	65	87.84
民國101年	2012	414	372	89.86	42	19	15	78.95
民國102年	2013	340	313	92.06	27	—	—	—
<b>民國103年</b>	<b>2014</b>	<b>368</b>	<b>345</b>	<b>93.75</b>	<b>23</b>	—	—	—

資料來源：本所民政課。

Table 10-1 Mediations Conducted – by Mediation Type

Unit: Case、%

調 解 不成立 Not Sustained	委 員 獨 任 調 解 Independent Mediation				協 同 調 解 Accompany Mediation			
	合 計 Total	成 立 Sustained	成 立 比率(%) Sustained Ratio (%)	不 成 立 Not Sustained	合 計 Total	成 立 Sustained	成 立 比率(%) Sustained Ratio (%)	不 成 立 Not Sustained
90	135	85	62.96	50	52	45	86.54	7
104	187	117	62.57	70	93	89	95.70	4
49	239	175	73.22	64	163	141	86.50	22
12	260	229	88.08	31	151	147	97.35	4
15	262	232	88.55	30	231	218	94.37	13
27	251	228	90.84	23	210	202	96.19	8
18	362	314	86.74	48	151	140	92.72	11
9	375	335	89.33	40	124	108	87.10	16
4	395	357	90.38	38	73	68	93.15	5
—	340	313	92.06	27	55	54	98.18	1
—	<b>368</b>	<b>345</b>	<b>93.75</b>	<b>23</b>	<b>56</b>	<b>54</b>	<b>96.43</b>	<b>2</b>

Source : Civil Affairs Section of Houli District.

表10-2 辦理調解業務－案件別

單位：件

年 別	結案件數總計			民 事 結 案 件 數					
	Grand Total			合 計		債權、債務		物權(房地產)	
	合 計	成 立	不成立	Total		Credit, Debt		Power of Property	
				成 立	不成立	成 立	不成立	成 立	不成立
Year	Total	Sustained	Not Sustained	Sustained	Not Sustained	Sustained	Not Sustained	Sustained	Not Sustained
民國93年 2004	323	183	140	71	98	50	48	14	31
民國94年 2005	402	228	174	48	81	16	29	6	21
民國95年 2006	418	305	113	103	67	82	37	7	17
民國96年 2007	360	317	43	78	25	58	11	4	10
民國97年 2008	365	320	45	84	21	62	6	4	12
民國98年 2009	419	369	50	93	30	73	17	6	6
民國99年 2010	432	366	66	71	36	54	18	8	11
民國100年 2011	449	400	49	90	21	56	9	11	8
民國101年 2012	414	372	42	85	20	54	7	3	3
民國102年 2013	340	313	27	78	12	23	2	4	2
民國103年 2014	<b>368</b>	<b>345</b>	<b>23</b>	<b>85</b>	<b>7</b>	<b>16</b>	<b>2</b>	—	—

資料來源：本所民政課。

Table 10-2 Mediations Conducted – by Case Type

Unit: Case

Resolved Civil Cases									
親屬(婚姻) Relative		繼 承 Inherit		商事(公害) Commercial Business		營 建 工 程 Construction		其 他 Others	
成 立 Sustained	不 成 立 Not Sustained	成 立 Sustained	不 成 立 Not Sustained	成 立 Sustained	不 成 立 Not Sustained	成 立 Sustained	不 成 立 Not Sustained	成 立 Sustained	不 成 立 Not Sustained
3	16	3	3	1	—	—	—	—	—
10	19	—	4	4	4	1	2	11	2
5	7	2	1	1	—	2	3	4	2
8	2	3	1	—	1	1	—	4	—
10	2	1	—	1	1	2	—	4	—
2	4	—	—	4	1	—	—	8	2
2	2	—	—	—	2	—	2	7	1
3	2	—	—	—	—	—	—	20	2
4	2	1	1	1	1	2	1	20	5
4	2	—	—	—	—	6	1	41	5
—	—	—	<b>1</b>	—	<b>1</b>	<b>2</b>	<b>1</b>	<b>67</b>	<b>2</b>

Source : Civil Affairs Section of Houli District.

表10-2 辦理調解業務－案件別 (續完)

單位：件

年 別	刑 事 結 案 件 數								
		合 計		妨 害 風 化		妨 害 婚 姻 及 家 庭		傷 害	
		Total		Obscenity		Offense against Family		Assult	
		成 立	不 成 立	成 立	不 成 立	成 立	不 成 立	成 立	不 成 立
Year		Sustained	Not Sustained	Sustained	Not Sustained	Sustained	Not Sustained	Sustained	Not Sustained
民國93年	2004	112	42	—	—	—	1	109	37
民國94年	2005	180	93	—	—	—	—	177	90
民國95年	2006	202	46	—	—	—	—	200	42
民國96年	2007	239	18	—	—	—	—	234	18
民國97年	2008	236	24	2	1	—	—	232	23
民國98年	2009	276	20	2	1	1	—	266	17
民國99年	2010	295	30	—	—	—	—	288	28
民國100年	2011	310	28	—	—	2	1	302	25
民國101年	2012	287	22	—	—	1	1	273	16
民國102年	2013	235	15	—	—	—	—	233	14
<b>民國103年</b>	<b>2014</b>	<b>260</b>	<b>16</b>	<b>1</b>	—	—	—	<b>257</b>	<b>13</b>

資料來源：本所民政課。

Table 10-2 Mediations Conducted – by Case Type (Cont.End)

Unit: Case

Resolved Criminal Cases							
妨害自由名譽信用及秘密 Offense against Freedom Fame, Trust & Secrecy		詐欺侵占及竊盜 Stealing, Fraud & Conversion		毀棄損壞 Defacing		其 他 Others	
成 立 Sustained	不成立 Not Sustained	成 立 Sustained	不成立 Not Sustained	成 立 Sustained	不成立 Not Sustained	成 立 Sustained	不成立 Not Sustained
—	—	1	—	2	4	—	—
3	1	—	—	—	2	—	—
—	1	—	—	2	3	—	—
2	—	—	—	3	—	—	—
—	—	—	—	2	—	—	—
4	1	—	1	2	—	1	—
3	—	—	—	4	2	—	—
—	—	1	1	3	1	2	—
4	3	1	—	3	—	5	2
—	—	—	—	1	—	1	1
—	—	1	—	1	3	—	—

Source : Civil Affairs Section of Houli District.

表10-3 調解委員會組織概況

單位：人

年 底 別 End of Year		委員 總人數 Committee Grand Total	性別 Sex		年 齡	
			男 Male	女 Female	未滿 40歲 Under 40 Years of Age	40-50 歲未滿 40-Under 50 Years of Age
民國93年底	End of 2004	11	9	2	—	3
民國94年底	End of 2005	11	9	2	—	3
民國95年底	End of 2006	11	8	3	—	3
民國96年底	End of 2007	11	8	3	—	3
民國97年底	End of 2008	11	8	3	—	3
年 底 別 End of Year		委員 總人數 Committee Grand Total	性別 Sex		年 齡	
			男 Male	女 Female	未滿 40歲 Under 40 Years of Age	40-50 歲未滿 40-Under 50 Years of Age
民國98年底	End of 2009	11	8	3	—	3
民國99年底	End of 2010	11	8	3	—	3
民國100年底	End of 2011	11	8	3	—	—
民國101年底	End of 2012	11	8	3	—	—
民國102年底	End of 2013	10	8	2	—	—
<b>民國103年底</b>	<b>End of 2014</b>	<b>10</b>	<b>8</b>	<b>2</b>	—	—

資料來源：本所民政課。

Table 10-3 Mediation Committee Organizational Profile

Unit: Person

Age		教育程度				Educational Attainment	
50-60 歲未滿	60歲 以上	大專 以上	高中 (職)	國中	國小		
50-Under 60 Years of Age	Over 60 Years of Age	Higher Education	Higher (Vocational) School	Junior High School	Elementary School		
1	7	3	5	2	1		
1	7	3	5	2	1		
2	6	3	5	2	1		
2	6	3	5	2	1		
2	6	3	5	2	1		

Age		教育程度				Educational Attainment	
50-60 歲未滿	60歲 以上	大專 以上	高中 (職)	國中	國小		
50-Under 60 Years of Age	Over 60 Years of Age	Higher Education	Higher (Vocational) School	Junior High School	Elementary School		
2	6	3	5	2	1		
2	6	3	5	2	1		
4	7	4	4	1	2		
4	7	4	4	1	2		
3	7	3	4	1	2		
<b>3</b>	<b>7</b>	<b>3</b>	<b>4</b>	<b>1</b>	<b>2</b>		

Source : Civil Affairs Section of Houli District.

表10-3 調解委員會組織概況（續完）

單位：人

年 底 別 End of Year		行 業 Industry			
		農、林、 漁、牧業 Agriculture、 Forestry、 Fishery、 Husbandry	製造業、水電、 燃氣業及營造業 Manufacturing、 Water & Electricity Supply、Gas supply、 Construction	商 業 Commerce	服務業 及其他 Service Trade & Other Service
民國93年底	End of 2004	7	—	3	1
民國94年底	End of 2005	7	—	3	1
民國95年底	End of 2006	6	—	4	1
民國96年底	End of 2007	6	—	4	1
民國97年底	End of 2008	6	—	4	1
年 底 別 End of Year		行 業 Industry			
		農、林、 漁、牧業 Agriculture、 Forestry、 Fishery、 Husbandry	製造業、水電、 燃氣業及營造業 Manufacturing、 Water & Electricity Supply、Gas supply、 Construction	商 業 Commerce	服務業 及其他 Service Trade & Other Service
民國98年底	End of 2009	6	—	4	1
民國99年底	End of 2010	6	—	4	1
民國100年底	End of 2011	3	—	4	4
民國101年底	End of 2012	3	—	4	4
民國102年底	End of 2013	3	—	3	4
<b>民國103年底</b>	<b>End of 2014</b>	<b>3</b>	<b>—</b>	<b>3</b>	<b>4</b>

資料來源：本所民政課。

Table 10-3 Mediation Committee Organizational Profile (Cont.End)

Unit: Person

服務公職			委員年資			
Public Servant			Members of seniority			
現任民意代表	曾任公職	未曾任公職	未滿3年	3-未滿6年	6-未滿15年	15年以上
Incumbent Elected Representatives	Used to Take on a Public Servant	Never Used Take on a Public Servant	Under 3 Years	3-Under 6 Years	6-Under 15 Years	Over 15Years
—	5	6	2	—	7	2
—	5	6	2	—	7	2
—	4	7	2	1	6	2
—	4	7	2	1	5	3
—	4	7	2	1	6	2

服務公職		委員年資				
Public Servant		Members of seniority				
曾任公職	未曾任公職	未滿4年	4-未滿8年	8-未滿16年	16年以上	
Used to Take on a Public Servant	Never Used Take on a Public Servant	Under 4Years	4-Under 8Years	8-Under 16 Years	Over 16Years	
	4	7	2	1	5	3
	4	7	—	2	6	3
	5	6	1	2	1	7
	5	6	1	2	2	6
	5	5	1	1	2	6
	<b>5</b>	<b>5</b>	<b>1</b>	<b>1</b>	<b>2</b>	<b>6</b>

Source : Civil Affairs Section of Houli District.

# 臺中市后里區統計年報

中華民國 103 年

編 印 者：臺中市后里區公所會計室

地 址：台中市 421 后里區墩西里公安路 84 號

電 話：04-25562116

出版日期：中華民國 104 年 06 月

本刊同時登載於臺中市后里區公所網站，

網址為 <http://www.houli.taichung.gov.tw/>

# 后里馬場



# 后豐鐵馬道

