



臺中市后里區

中華民國113年

人口概況 統計分析

臺中市后里區公所 會計室編印

中華民國114年6月 出版

目錄

壹、前言.....	1
貳、人口分布.....	2
一、人口數.....	2
二、戶數與戶量.....	3
三、人口動態.....	6
(一)自然增加率.....	7
(二)社會增加率.....	9
(三)人口成長趨勢.....	10
(四)各里人口概況.....	10
參、人口特性.....	14
一、性別分析.....	14
二、年齡結構.....	16
(一) 幼年人口.....	16
(二) 青壯年人口.....	17
(三) 老年人口.....	18
(四) 依賴人口指數.....	19
(五) 老化指數.....	20
三、教育程度.....	25
(一)依教育程度.....	25
(二)依年齡別教育程度.....	26
四、婚姻狀況.....	28
肆、結論.....	35
伍、參考資料.....	39

壹、前言

人口為構成社會的根本，其組成特徵、人力素質、空間分布、長期發展及遷徙樣態等多元面向，均與國家整體進程及社會民生福祉休戚相關。透過對一國人口總量、素質水準、年齡結構及區域分布的細緻觀察，即可透析該國在經濟、社會與文化等領域的發展軌跡。職是之故，人口議題實為諸多公共議題之核心所在。

人口統計數據，乃政府研擬各項施政藍圖時不可或缺的基礎資訊。經由數據的深入剖析，得以精確掌握人口規模大小、人力資本質量，並能預測未來人口變動的趨勢方向。此類分析成果，對於政治決策、社會建構、教育資源配置、經濟政策制定以及人力資源的優化運用，皆具有極其重要的參酌價值，故向來為執政者所高度重視。舉凡教育體系發展、勞動力市場供需、家庭結構演變、賦稅制度設計、宏觀經濟走向、政府財政平衡乃至國家整體競爭實力等關鍵領域，均深受人口動態變遷之影響。因此，必須積極規劃並貫徹相應的調適措施，期能有效提升生育意願，並減緩人口高齡化所帶來的社會衝擊。

所謂人口統計，係指一套研究並應用特定統計方法之學問，其內容涵蓋對人口之性別比例、年齡結構、動態變遷及其他相關特徵資料，進行系統性的蒐集、歸納、解析、編製及發布。其目的在於依據分析結果，闡釋人口現象的本質，並釐清其與人口成長變動間的相互關係。

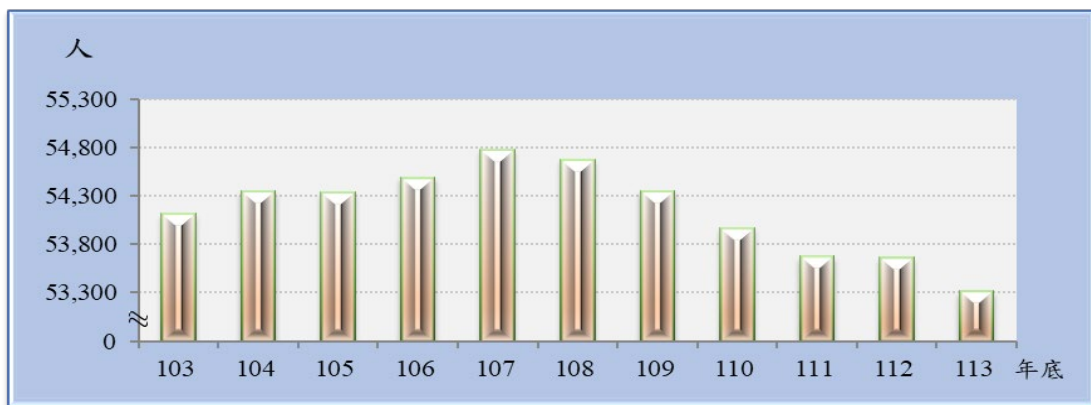
鑒於此，為能確實掌握本行政區域內現有常住人口的發展脈動，本報告特就轄區內歷年戶籍登載之人口資料，進行嚴謹的整理、統計與深層次的分析。此舉旨在釐清本區居民在性別比例、婚姻狀況、教育程度等面向的人口結構現況，進而解析構成人口組成的各項因子及其分布特徵，俾能為本區未來進行整體發展擘劃時，提供堅實的數據佐證與策略參考。

貳、人口分布

一、人口數

113 年底本區戶籍登記人口數為 5 萬 3,309 人，較 103 年底人口減少 797 人，較上年底人口減少 344 人，就人口數而言，在臺中市 29 區中排名第 22 位(如圖 1、表 2)。

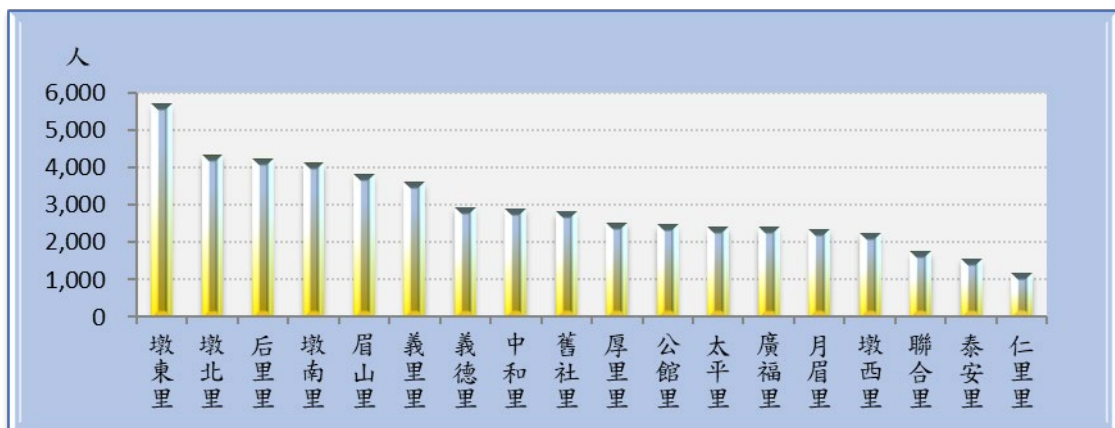
圖 1、后里區近年現住人口數



資料來源：臺中市政府民政局。

按本區設籍人口之各里情形分析，以墩東里 5,696 人(占 10.68%) 最多，墩北里 4,349 人(占 8.16%)居次，后里里 4,232 人(占 7.94%)再次之，而人口數最少為仁里里 1,168 人(占 2.19%)。從墩東里與仁里里比較可得知本區人口分布並不平均，人口向工業發展較興盛的區域集中(如圖 2、表 3)。

圖 2、后里區 113 年底各里人數

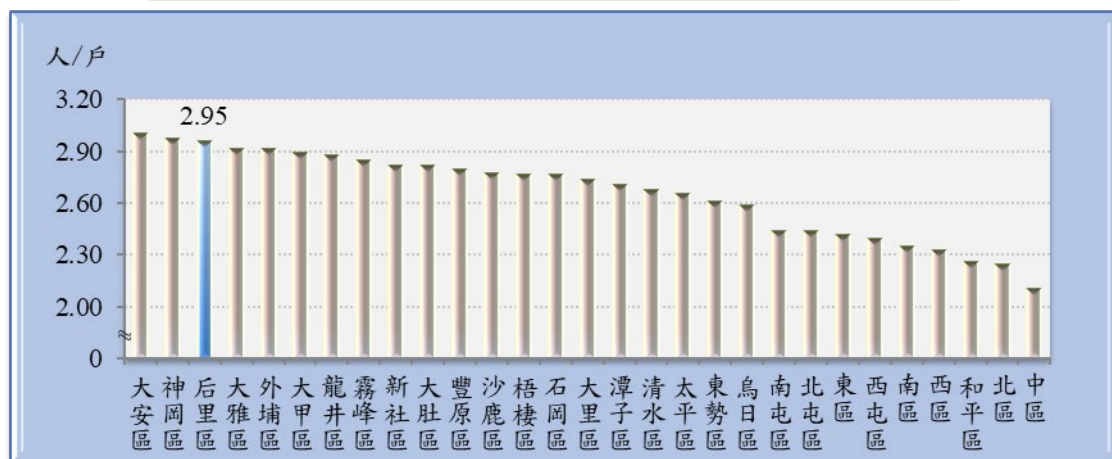


資料來源：臺中市后里區戶政事務所。

二、戶數與戶量

以總戶數與戶量觀察，113 年底本區戶量平均每戶 2.95 人，高於臺中市戶量平均每戶 2.58 人，在臺中市 29 區排名第 3 位，僅次於大安區與神岡區（如圖 3、表 1）。

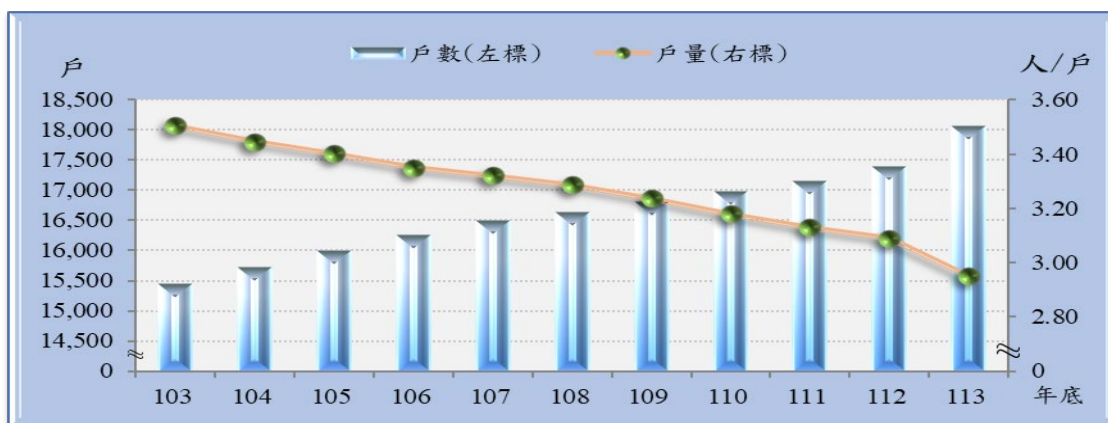
圖 3、臺中市 113 年底各區戶量



資料來源：臺中市政府民政局。

103 年底本區戶數有 1 萬 5,439 戶，戶量平均每戶 3.50 人，至 113 年底戶數為 1 萬 8,047 戶，戶量為平均每戶 2.95 人，戶數呈逐年增加，戶量則逐年減少，顯示本區已走向小家庭化結構。相較於上年底戶數增加 674 戶，戶量平均每戶減少 0.14 人(如圖 4、表 2)。

圖 4、后里區近年戶數戶量



資料來源：臺中市政府民政局。

表 1、臺中市 113 年底各區現住人口分布

單位：戶、里、鄰、人、%、平方公里、男/百女、人/戶、人/平方公里											
行政區別	土地 (平方公里)	里數	鄰數	戶數	人口數(人)				性比例 (每百女子 對男子數)	戶量 (人/戶)	人口密度(人 /平方公里)
					合計	占總人口 (%)	男性	女性			
臺中市	2,214.90	625	12,524	1,108,045	2,860,601	100.00	1,396,597	1,464,004	95.40	2.58	1,292
中區	0.88	8	195	8,506	17,904	0.63	8,739	9,165	95.35	2.10	20,339
東區	9.29	17	404	32,252	77,688	2.72	38,126	39,562	96.37	2.41	8,367
南區	6.81	22	608	54,361	127,188	4.45	60,576	66,612	90.94	2.34	18,676
西區	5.70	25	608	49,092	113,890	3.98	53,437	60,453	88.39	2.32	19,966
北區	6.94	36	842	64,113	143,568	5.02	67,944	75,624	89.84	2.24	20,694
西屯區	39.85	39	1,006	99,132	236,821	8.28	112,580	124,241	90.61	2.39	5,943
南屯區	31.26	25	597	76,143	185,192	6.47	87,706	97,486	89.97	2.43	5,925
北屯區	62.70	42	934	127,898	310,965	10.87	147,293	163,672	89.99	2.43	4,959
豐原區	41.18	36	737	58,448	163,163	5.70	80,045	83,118	96.30	2.79	3,962
東勢區	117.41	25	343	18,095	47,088	1.65	23,916	23,172	103.21	2.60	401
大甲區	58.52	29	376	25,637	74,206	2.59	37,098	37,108	99.97	2.89	1,268
清水區	64.17	32	496	33,854	90,501	3.16	46,077	44,424	103.72	2.67	1,410
沙鹿區	40.46	21	412	36,201	100,152	3.50	50,105	50,047	100.12	2.77	2,475
梧棲區	16.60	14	342	22,692	62,701	2.19	31,305	31,396	99.71	2.76	3,776
后里區	58.94	18	263	18,047	53,309	1.86	26,725	26,584	100.53	2.95	904
神岡區	35.04	16	280	21,549	64,007	2.24	32,574	31,433	103.63	2.97	1,826
潭子區	25.85	16	321	40,478	109,415	3.82	53,810	55,605	96.77	2.70	4,233
大雅區	32.41	15	359	32,715	95,229	3.33	47,196	48,033	98.26	2.91	2,938
新社區	68.89	13	174	8,145	22,849	0.80	11,788	11,061	106.57	2.81	332
石岡區	18.21	10	109	5,021	13,877	0.49	7,128	6,749	105.62	2.76	762
外埔區	42.41	11	187	10,637	30,902	1.08	15,730	15,172	103.68	2.91	729
大安區	27.40	12	110	5,927	17,793	0.62	9,355	8,438	110.87	3.00	649
烏日區	43.40	16	281	31,544	81,284	2.84	40,259	41,025	98.13	2.58	1,873
大肚區	37.00	17	298	19,823	55,708	1.95	28,276	27,432	103.08	2.81	1,506
龍井區	38.04	16	290	27,560	79,030	2.76	39,546	39,484	100.16	2.87	2,078
霧峰區	98.08	20	354	22,280	63,342	2.21	32,085	31,257	102.65	2.84	646
太平區	120.75	39	714	75,539	200,007	6.99	98,220	101,787	96.50	2.65	1,656
大里區	28.88	27	767	77,618	212,166	7.42	103,284	108,882	94.86	2.73	7,348
和平區	1,037.82	8	117	4,738	10,656	0.37	5,674	4,982	113.89	2.25	10

資料來源：臺中市政府民政局。

說明：百分比計算採四捨五入進位，故個別百分比之加總不為100%。

表 2、后里區近年人口概況

單位：戶、人、%、‰、人/戶									
年底別	戶數		戶量 (人/戶)	人口數			年中人口 數	全年人口 增加率 (%)	性比例(男/ 女*100)
	戶	增加率(%)		合計	男	女			
民國103年底	15,439	1.21	3.50	54,106	27,581	26,525	54,091	0.55	103.98
民國104年底	15,707	1.74	3.46	54,344	27,633	26,711	54,225	4.09	103.45
民國105年底	15,977	1.72	3.40	54,332	27,620	26,712	54,338	5.85	103.40
民國106年底	16,247	1.69	3.35	54,482	27,670	26,812	54,407	1.05	103.20
民國107年底	16,489	1.49	3.32	54,775	27,790	26,985	54,629	5.37	102.98
民國108年底	16,628	0.84	3.29	54,666	27,691	26,975	54,721	-1.99	102.65
民國109年底	16,792	0.99	3.24	54,343	27,520	26,823	54,505	-5.93	102.60
民國110年底	16,970	1.06	3.18	53,961	27,238	26,723	54,152	-7.05	101.93
民國111年底	17,144	1.03	3.13	53,667	27,010	26,657	53,814	-5.46	101.32
民國112年底	17,373	2.37	3.09	53,653	26,941	26,712	53,660	-0.26	100.86
民國113年底	18,047	3.88	2.95	53,309	26,725	26,584	53,481	-6.43	100.53

資料來源：臺中市后里區戶政事務所。

說明：百分比計算採四捨五入進位，故個別百分比之加總可能與合計百分比有不一致之情形。

表 3、后里區近年各里人口數

單位：人					
里別	民國112年底	民國113年底	里別	民國112年底	民國113年底
后里區	53,653	53,309			
中和里	2,845	2,896	義里里	3,632	3,606
仁里里	1,174	1,168	義德里	2,954	2,937
公館里	2,503	2,473	墩北里	4,319	4,349
太平里	2,424	2,397	墩西里	2,278	2,242
月眉里	2,344	2,343	墩東里	5,778	5,696
后里里	4,291	4,232	墩南里	4,101	4,123
厚里里	2,537	2,512	廣福里	2,402	2,390
眉山里	3,876	3,821	聯合里	1,809	1,750
泰安里	1,597	1,560	舊社里	2,789	2,814

資料來源：臺中市后里區戶政事務所。

表 4、后里區 113 年底各里人口概況

單位：戶、人、人/戶						
里別	戶數	人口數			性比例(男/女*100)	戶量 (人/戶)
		合計	男	女		
總計	18,047	53,309	26,725	26,584	100.53	2.95
中和里	939	2,896	1,421	1,475	96.34	3.08
仁里里	391	1,168	595	573	103.84	2.99
公館里	792	2,473	1,284	1,189	107.99	3.12
太平里	724	2,397	1,217	1,180	103.14	3.31
月眉里	785	2,343	1,209	1,134	106.61	2.98
后里里	1,440	4,232	2,114	2,118	99.81	2.94
厚里里	851	2,512	1,263	1,249	101.12	2.95
眉山里	1,275	3,821	1,910	1,911	99.95	3.00
泰安里	565	1,560	812	748	108.56	2.76
義里里	1,280	3,606	1,767	1,839	96.08	2.82
義德里	1,033	2,937	1,409	1,528	92.21	2.84
墩北里	1,463	4,349	2,144	2,205	97.23	2.97
墩西里	838	2,242	1,164	1,078	107.98	2.68
墩東里	1,887	5,696	2,832	2,864	98.88	3.02
墩南里	1,405	4,123	2,103	2,020	104.11	2.93
廣福里	897	2,390	1,200	1,190	100.84	2.66
聯合里	566	1,750	890	860	103.49	3.09
舊社里	916	2,814	1,391	1,423	97.75	3.07

資料來源：臺中市后里區戶政事務所。

三、人口動態

影響人口成長的四大因素：出生、死亡、移入、移出。

自然增加=出生—死亡(或自然增加率=出生率—死亡率)。

人口因出生或死亡而有增減，故出生人數與死亡人數之差即為自然增加。

社會增加=移入—移出(或社會增加率=移入率—移出率)。

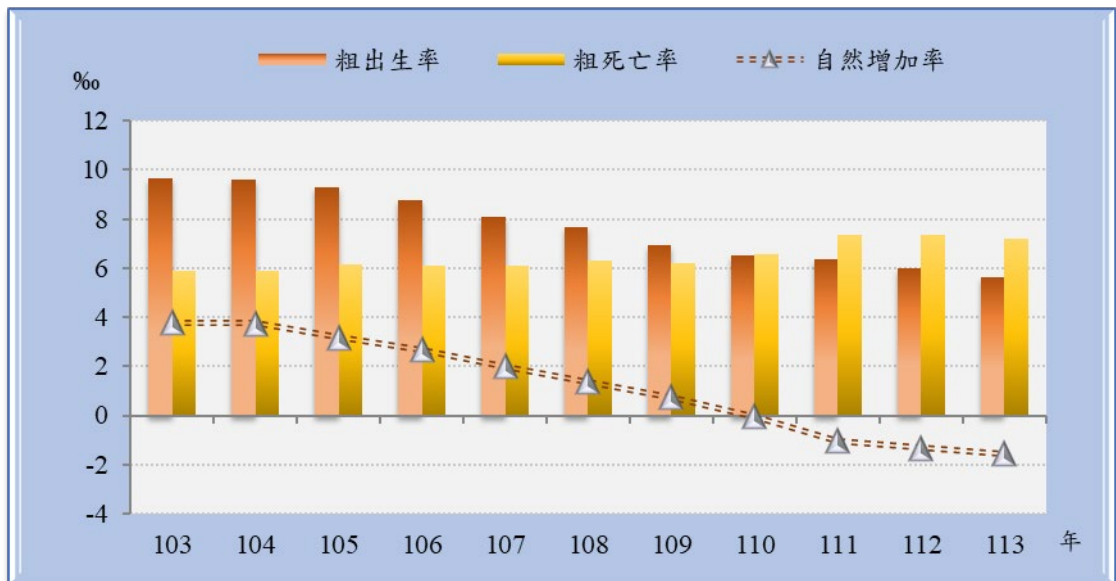
人口因移入、移出而有增減，由人口的遷入與遷出來決定即為社會增加。

自然增加率與社會增加率兩者相加，即為人口總增加率。

（一）自然增加率

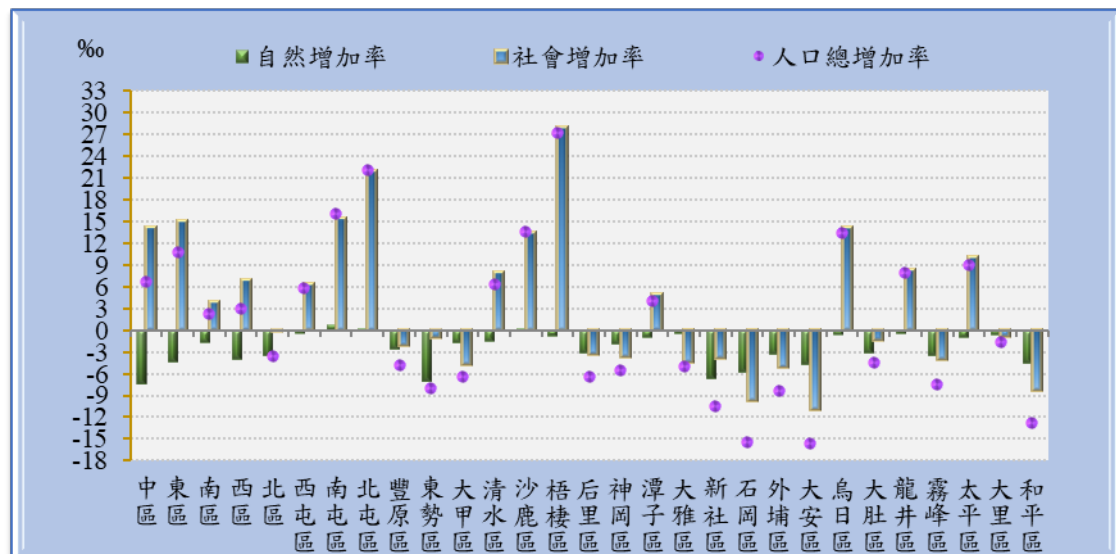
人口出生方面，由於資料的限制，僅以粗出生率來衡量，高出生率通常直接導致高成長率，會使短期內人口趨於年輕化，使得人口扶養率（依賴率）升高；低出生率則影響人口緩慢，年齡結構趨於老化，勞力供應會出現短缺現象。

圖 5、臺中市近年人口自然增加概況



資料來源：內政部統計處。

圖 6、臺中市 113 年各區人口自然增加概況

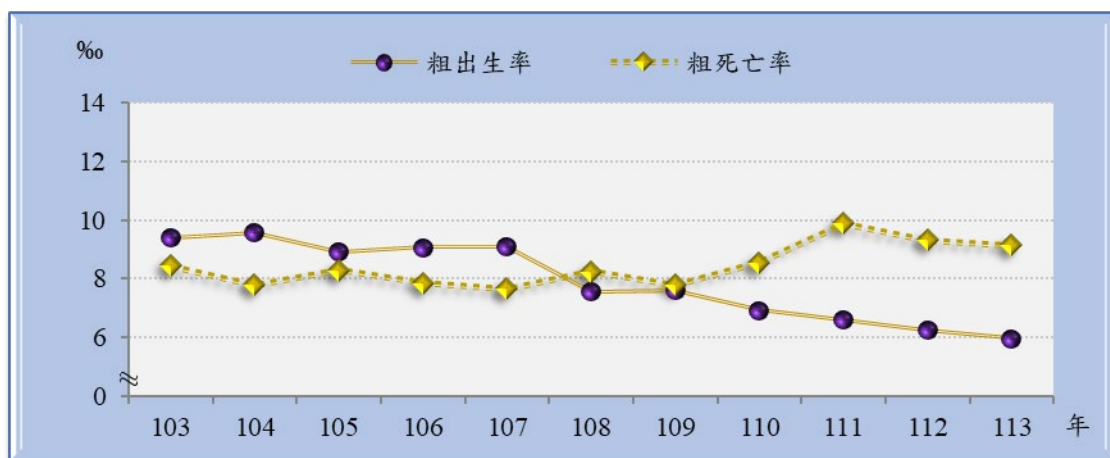


資料來源：臺中市政府民政局、臺中市政府主計處。

本區 113 年出生人數為 320 人，粗出生率為 5.98‰，較上年出生人數減少 16 人，粗出生率減少 0.28 個千分點(如圖 7、表 6)。

113 年本區死亡人數為 489 人，粗死亡率為 9.14‰，較上年死亡人數減少 11 人，粗死亡率減少 0.18 個千分點(如圖 7、表 6)。

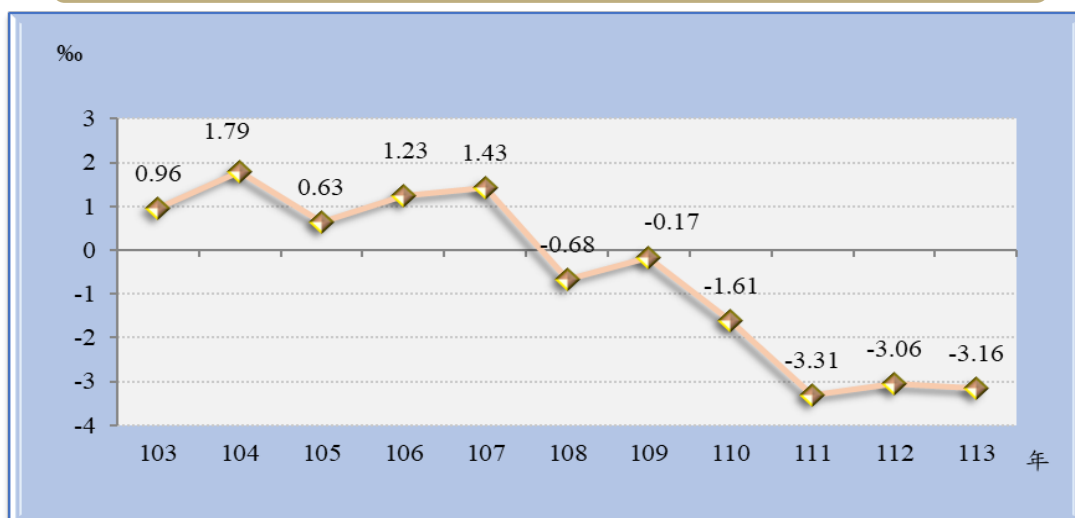
圖 7、后里區近年粗出生率及粗死亡率概況



資料來源：臺中市后里區戶政事務所。

本區 113 年自然增加率為 -3.16‰，與 112 年自然增加率相較，降低 0.10 個千分點；與 103 年自然增加率相較，降低 4.12 個千分點(如圖 8、表 6)。

圖 8、后里區近年人口自然增加率概況



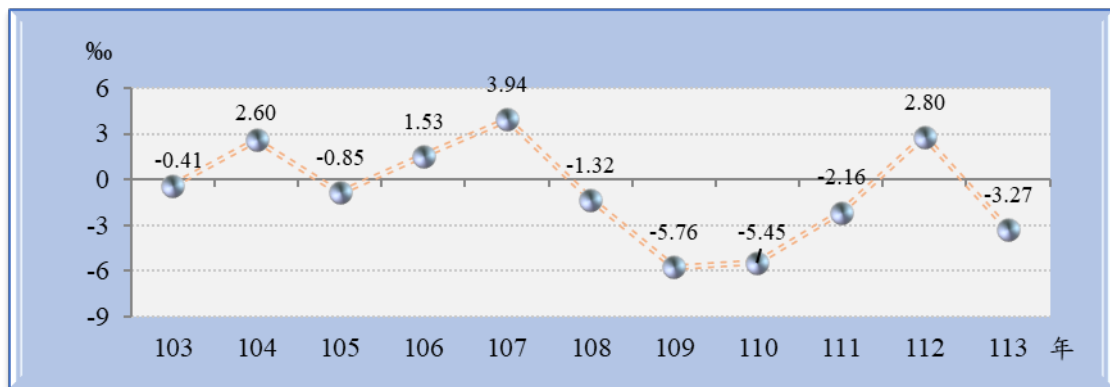
資料來源：臺中市后里區戶政事務所。

(二) 社會增加率

一地區人口的增減除了受出生及死亡兩因素影響外，還受人口遷移的影響。

就近年資料觀察：近幾年本區社會增加率均低於臺中市社會增加率，時而正值，時而負值，顯示本區人口一直處在不穩定變動的狀態；以 107 年社會增加率 3.94‰為最高，而以 109 年-5.76‰最低(如圖 9、表 6)。

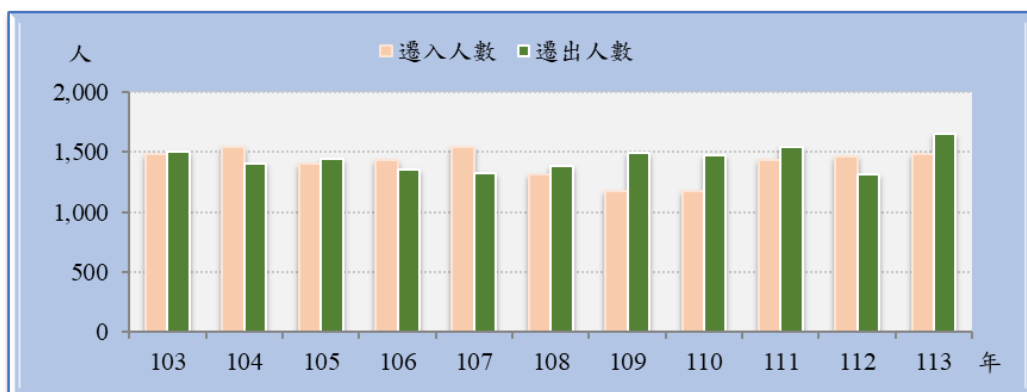
圖 9、后里區近年人口社會增加概況



資料來源：臺中市后里區戶政事務所。

113 年本區人口遷入人數為 1,481 人，遷出人數為 1,656 人，遷出人數大於遷入人數，社會增加率為-3.27‰，較臺中市社會增加率之 6.71‰低，在臺中市 29 區中排名第 20 位(如圖 10、表 7)。

圖 10、后里區近年遷入遷出概況



資料來源：臺中市后里區戶政事務所。

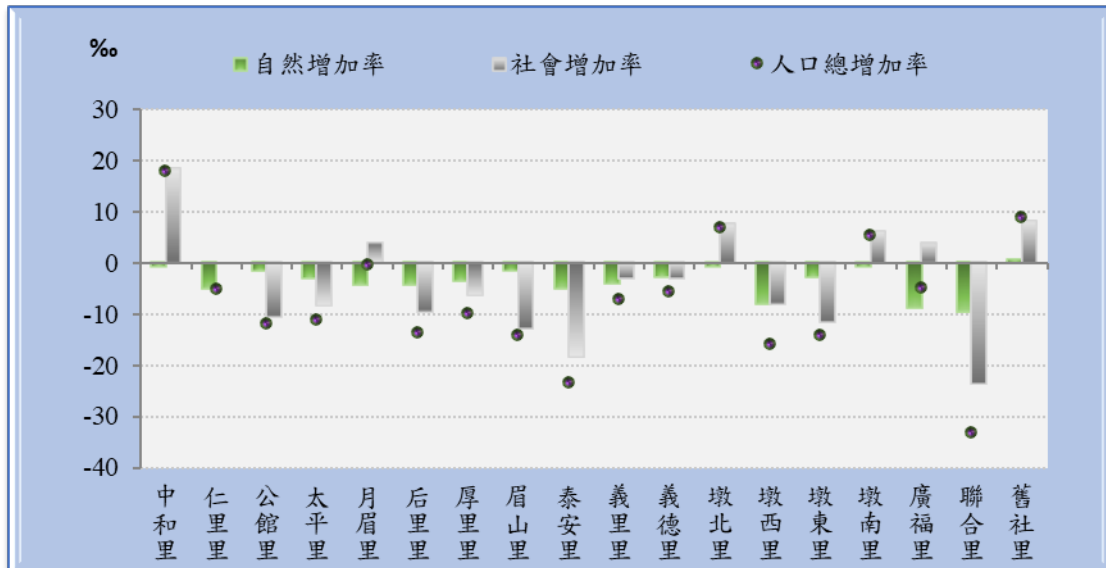
（三）人口成長趨勢

本區現住人口自光復後快速成長，4、50 年代由於政府大力推行家庭計劃，倡導節育，成長趨勢較緩和，爾後因市地重劃，人口總數一直成長，113 年底本區現住人口為 5 萬 3,309 人，較 103 年底減少 797 人，平均每年約減少 78 人。近年來人口總增加率除了 107 年底為 5.37‰ 外，大多呈現負增長，113 年底人口總增加率則降至 -6.43‰(如表 6)。

（四）各里人口概況

113 年人口總增加率以中和里 17.76‰ 最高，舊社里 8.92‰ 次之。自然增加率以舊社里 0.71‰ 最高，墩北里 -0.69‰ 次之。社會增加率以中和里 18.46‰ 最高，舊社里 8.21‰ 次之(如圖 11、表 8)。

圖 11、后里區 113 年各里人口成長概況



資料來源：臺中市后里區戶政事務所。

表 5、臺中市近年人口成長概況

單位：人、‰										
年別	年中人口數	出生人數	死亡人數	粗出生率 (‰)	粗死亡率 (‰)	自然增加率 (‰)	遷入人數	遷出人數	社會增加率 (‰)	人口總增加率 (‰)
民國103年	2,710,748	26,194	15,968	9.66	5.89	3.77	136,693	128,745	2.93	6.70
民國104年	2,732,140	26,313	16,070	9.63	5.88	3.75	133,007	118,640	5.26	9.01
民國105年	2,755,842	25,655	16,921	9.31	6.14	3.17	128,155	114,095	5.10	8.27
民國106年	2,777,155	24,338	16,904	8.76	6.09	2.68	125,331	112,934	4.46	7.14
民國107年	2,795,482	22,646	17,090	8.10	6.11	1.99	129,049	117,781	4.03	6.02
民國108年	2,809,578	21,602	17,717	7.69	6.31	1.38	124,952	117,470	2.66	4.04
民國109年	2,818,024	19,613	17,506	6.96	6.21	0.75	123,707	120,288	1.21	1.96
民國110年	2,817,139	18,304	18,446	6.50	6.55	-0.05	121,383	128,538	-2.54	-2.59
民國111年	2,813,975	17,880	20,750	6.35	7.37	-1.02	140,357	136,518	1.36	0.34
民國112年	2,830,184	17,035	20,784	6.02	7.34	-1.32	147,731	112,532	12.44	11.12
民國113年	2,853,255	16,112	20,569	5.65	7.21	-1.56	151,561	132,412	6.71	5.15

資料來源：內政部統計處。

說明：人口總增加率=增加人口數/年中人口數*1000。

表 6、后里區近年人口變動概況

單位：人、‰											
年別	年底人口數	年中人口數	出生人數	死亡人數	粗出生率 (‰)	粗死亡率 (‰)	自然增加率 (‰)	遷入人數	遷出人數	社會增加率 (‰)	人口總增加率 (‰)
民國103年	54,106	54,091	509	457	9.41	8.45	0.96	1,481	1,503	-0.41	0.55
民國104年	54,344	54,225	520	423	9.59	7.80	1.79	1,545	1,404	2.60	4.39
民國105年	54,332	54,338	485	451	8.93	8.30	0.63	1,400	1,446	-0.85	-0.22
民國106年	54,482	54,407	494	427	9.08	7.85	1.23	1,436	1,353	1.53	2.76
民國107年	54,775	54,629	497	419	9.10	7.67	1.43	1,540	1,325	3.94	5.37
民國108年	54,666	54,721	414	451	7.57	8.24	-0.68	1,315	1,387	-1.32	-2.00
民國109年	54,343	54,505	415	424	7.61	7.78	-0.17	1,180	1,494	-5.76	-5.93
民國110年	53,961	54,152	376	463	6.94	8.55	-1.61	1,180	1,475	-5.45	-7.06
民國111年	53,667	53,814	355	533	6.60	9.90	-3.31	1,430	1,546	-2.16	-5.47
民國112年	53,653	53,660	336	500	6.26	9.32	-3.06	1,463	1,313	2.80	-0.26
民國113年	53,309	53,481	320	489	5.98	9.14	-3.16	1,481	1,656	-3.27	-6.43

資料來源：臺中市后里區戶政事務所。

說明：人口總增加率=增加人口數/年中人口數*1000。

表 7、臺中市 113 年各區現住人口成長概況

單位：人、‰										
行政區別	出生人數	死亡人數	粗出生率(‰)	粗死亡率(‰)	自然增加率(‰)	遷入人數	遷出人數	社會增加率(‰)	人口增加數	人口總增加率(‰)
臺中市	16,112	20,569	5.65	7.21	-1.56	151,561	132,412	6.71	14,692	5.15
中區	65	198	3.64	11.10	-7.45	2,190	1,937	14.18	120	6.73
東區	382	718	4.94	9.29	-4.35	5,751	4,579	15.17	836	10.82
南區	599	818	4.71	6.44	-1.72	8,385	7,885	3.94	281	2.22
西區	427	878	3.75	7.72	-3.97	8,439	7,646	6.97	342	3.00
北區	660	1,164	4.59	8.09	-3.50	9,057	9,082	-0.17	-529	-3.67
西屯區	1,234	1,355	5.23	5.74	-0.51	14,428	12,927	6.36	1,380	5.85
南屯區	1,009	883	5.49	4.81	0.69	12,632	9,798	15.43	2,960	16.12
北屯區	1,962	1,921	6.38	6.25	0.13	20,709	13,964	21.93	6,786	22.06
豐原區	854	1,286	5.22	7.86	-2.64	5,300	5,653	-2.16	-785	-4.80
東勢區	229	563	4.84	11.91	-7.06	1,424	1,470	-0.97	-380	-8.03
大甲區	486	616	6.53	8.27	-1.75	2,263	2,611	-4.67	-478	-6.42
清水區	590	730	6.54	8.09	-1.55	4,263	3,546	7.95	577	6.40
沙鹿區	644	638	6.47	6.41	0.06	5,570	4,229	13.48	1,347	13.54
梧棲區	351	405	5.67	6.55	-0.87	4,188	2,452	28.06	1,682	27.19
后里區	320	489	5.98	9.14	-3.16	1,481	1,656	-3.27	-344	-6.43
神岡區	420	542	6.54	8.44	-1.90	2,369	2,602	-3.63	-355	-5.53
潭子區	635	744	5.82	6.81	-1.00	5,034	4,489	4.99	436	3.99
大雅區	616	670	6.45	7.02	-0.57	3,355	3,780	-4.45	-479	-5.02
新社區	110	263	4.79	11.45	-6.66	709	796	-3.79	-240	-10.45
石岡區	69	150	4.93	10.73	-5.79	415	550	-9.65	-216	-15.44
外埔區	219	322	7.06	10.38	-3.32	1,130	1,288	-5.09	-261	-8.41
大安區	107	191	5.97	10.65	-4.68	464	660	-10.93	-280	-15.61
烏日區	547	598	6.77	7.41	-0.63	4,838	3,697	14.13	1,090	13.50
大肚區	295	467	5.28	8.36	-3.08	1,959	2,034	-1.34	-247	-4.42
龍井區	507	552	6.44	7.01	-0.57	4,102	3,440	8.41	617	7.84
霧峰區	348	574	5.47	9.03	-3.55	2,290	2,544	-3.99	-480	-7.54
太平區	1,160	1,371	5.83	6.89	-1.06	10,408	8,402	10.07	1,795	9.01
大里區	1,196	1,343	5.63	6.32	-0.69	7,981	8,179	-0.93	-345	-1.62
和平區	71	120	6.62	11.19	-4.57	427	516	-8.30	-138	-12.87

資料來源：臺中市政府民政局、臺中市政府主計處。

說明：人口總增加率=自然增加率+社會增加率。

表 8、后里區 113 年各里人口變動狀況

單位：人、‰												
里 別	年 中 人口數	出生 人數	死亡 人數	粗出生 率(‰)	粗死亡 率(‰)	自然 增加率 (‰)	遷入 人數	遷出 人數	同一區內之住 址變更人數		社會 增加率 (‰)	人口總 增加率 (‰)
									遷入人 數	遷出人 數		
總計	53,481	320	489	5.98	9.14	-3.16	1,481	1,656	1,780	1,780	-3.27	-6.43
中和里	2,871	18	20	6.27	6.97	-0.70	103	88	172	134	18.46	17.76
仁里里	1,171	7	13	5.98	11.10	-5.12	29	28	21	22	-	-5.12
公館里	2,488	21	25	8.44	10.05	-1.61	67	86	86	93	-10.45	-12.06
太平里	2,411	13	20	5.39	8.30	-2.90	37	62	81	76	-8.30	-11.20
月眉里	2,344	9	19	3.84	8.11	-4.27	53	56	96	84	3.84	-0.43
后里里	4,262	26	44	6.10	10.33	-4.22	119	141	118	137	-9.62	-13.84
厚里里	2,525	16	25	6.34	9.90	-3.57	43	59	82	82	-6.34	-9.91
眉山里	3,849	34	40	8.83	10.39	-1.56	96	139	105	111	-12.73	-14.29
泰安里	1,579	7	15	4.43	9.50	-5.07	46	53	34	56	-18.37	-23.44
義里里	3,619	18	33	4.97	9.12	-4.14	121	116	70	86	-3.04	-7.18
義德里	2,946	16	24	5.43	8.15	-2.72	80	93	69	65	-3.06	-5.78
墩北里	4,334	30	33	6.92	7.61	-0.69	156	132	165	156	7.61	6.92
墩西里	2,260	14	32	6.19	14.16	-7.96	48	74	111	103	-7.96	-15.92
墩東里	5,737	28	44	4.88	7.67	-2.79	150	195	196	217	-11.50	-14.29
墩南里	4,112	20	23	4.86	5.59	-0.73	138	136	165	142	6.08	5.35
廣福里	2,396	17	38	7.10	15.86	-8.76	87	77	67	68	3.76	-5.00
聯合里	1,780	8	25	4.50	14.05	-9.55	38	65	54	69	-23.60	-33.15
舊社里	2,802	18	16	6.43	5.71	0.71	70	56	88	79	8.21	8.92

資料來源：臺中市后里區戶政事務所。

說明：1. 人口總增加率=自然增加率+社會增加率。

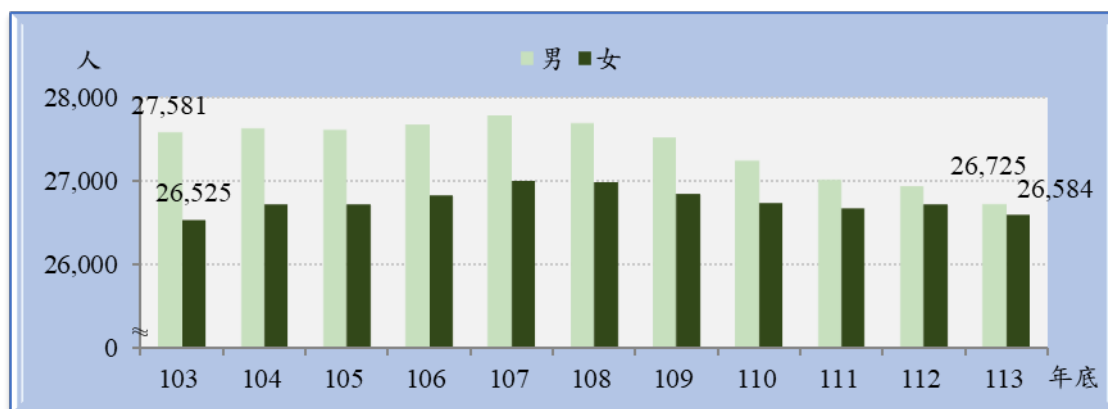
2. 計算採四捨五入進位，故個別數字之加總可能與合計數有不一致之情形（年中人口）。

參、人口特性

一、性別分析

1.113 年底本區人口中，男性有 2 萬 6,725 人(占 50.13%)，女性有 2 萬 6,584 人(占 49.87%)。從近年資料觀察，113 年底男、女性人口與 103 年底相比較，男性人口減少 856 人(-3.10%)，女性人口增加 59 人(0.22%)，顯示本區女性人口增加較快(如圖 12、表 2)。

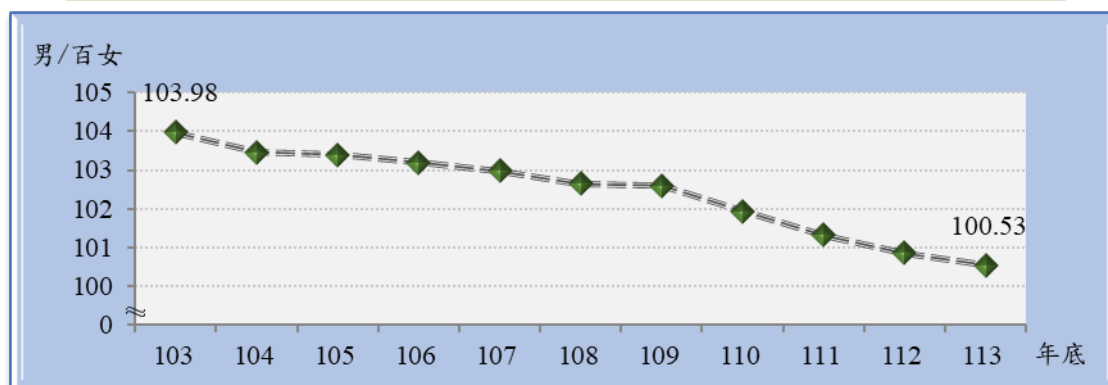
圖 12、后里區近年男女人數概況



資料來源：臺中市政府民政局。

2.103 年底男女性比例為 103.98，自 103 年底起逐年下降，113 年底男女性比例為 100.53，顯示本區女性人口占比逐年升高(如圖 13、表 2)。

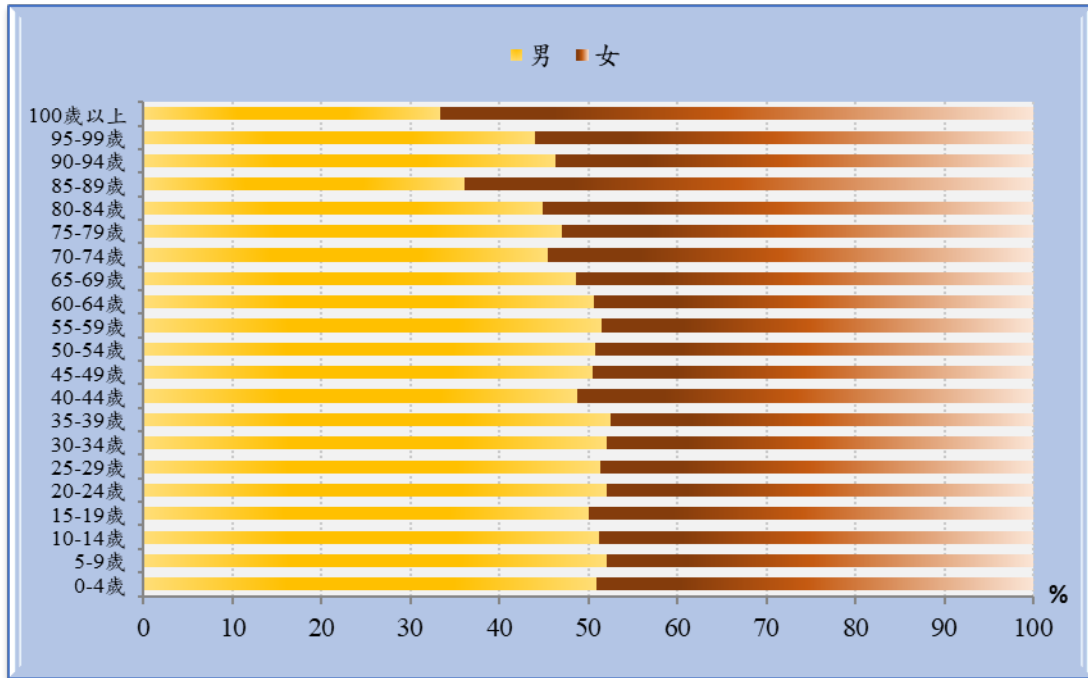
圖 13、后里區近年性比例成長概況



資料來源：臺中市政府民政局。

3.113 年底各年齡層中性別結構比分析，65 歲以上各年齡組女性均多於男性，尤其 100 歲以上女性占比 66.67% 最高，85-89 歲女性占比 63.92% 次高(如圖 14、表 14)。

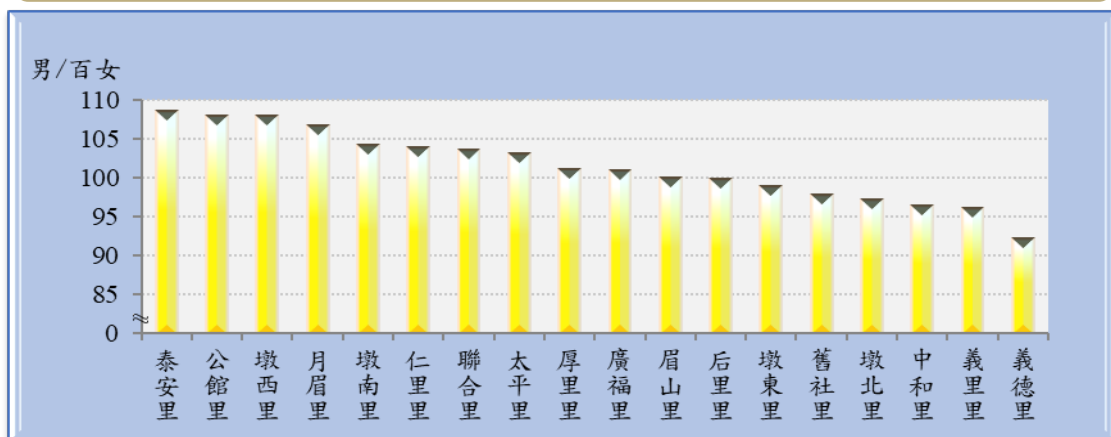
圖 14、后里區 113 年底各年齡層性別結構比



資料來源：臺中市政府民政局。

4.113 年底本區各里性比例以泰安里 108.56 最高，公館里 107.99 次之，而以義德里 92.21 最低(如圖 15、表 4)。

圖 15、后里區 113 年底各里性比例



資料來源：臺中市后里區戶政事務所。

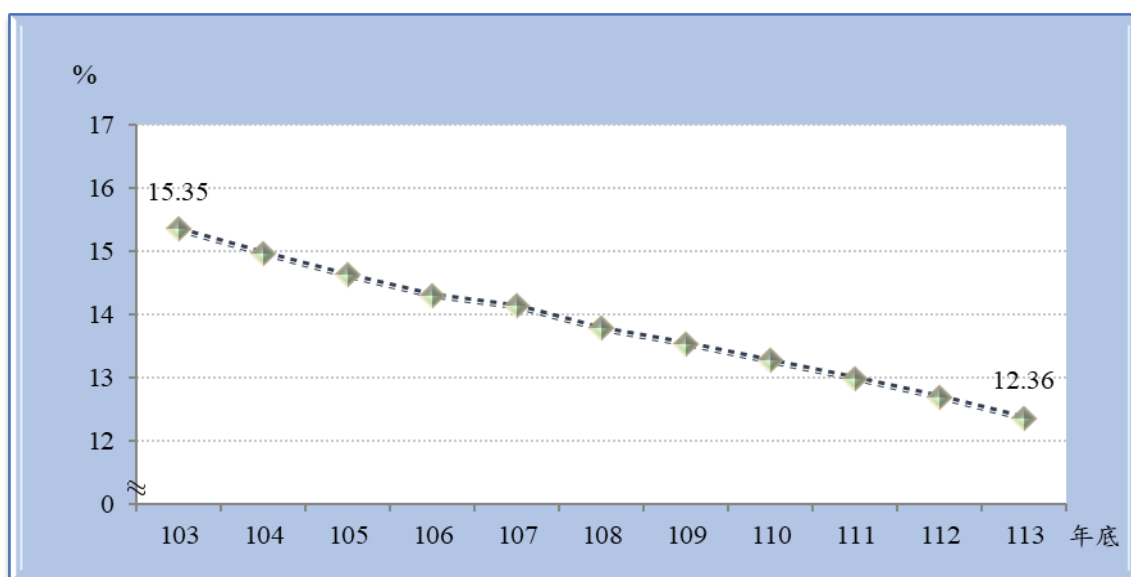
二、年齡結構

人口的年齡結構可以反映該地區的人口品質、社會活力及整個地區未來發展的趨勢。本節將本區的人口結構區分成幼年人口(0-14 歲)、青壯年人口(15-64 歲)及老年人口(65 歲以上)三個年齡層別來分析說明，並就各項人口指標現況加以探討。

(一) 幼年人口

本區幼年人口(0-14 歲)占本區總人口之比率逐年遞減。113 年底本區幼年人口數為 6,587 人，占本區總人口比率 12.36%，較上年底減少 0.33 個百分點，較 103 年底減少 2.99 個百分點(如圖 16、表 11)。

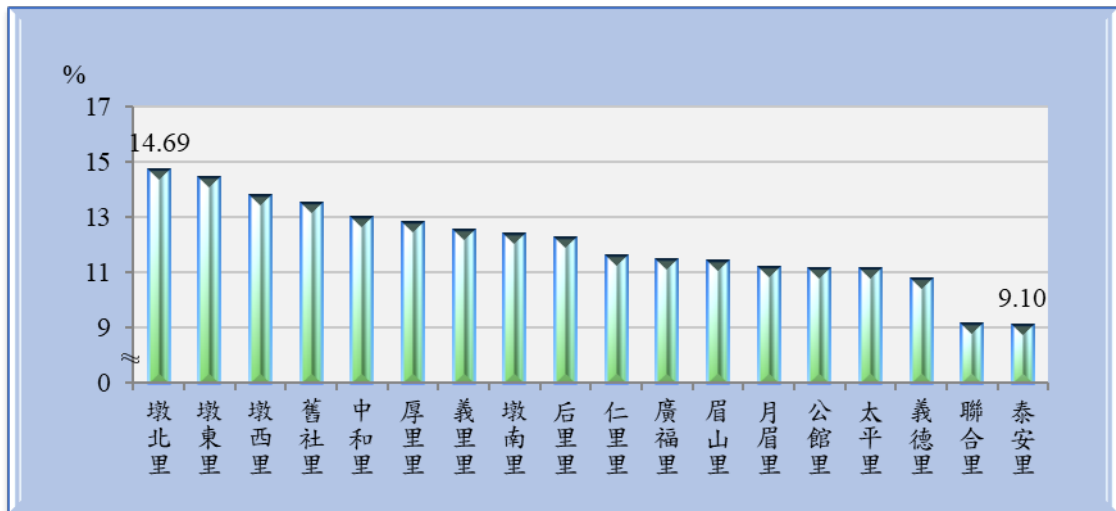
圖 16、后里區近年幼年人口占比



資料來源：臺中市后里區戶政事務所。

就 113 年底本區各里幼年人口占比觀察，以墩北里 14.69 %為最高，其次為墩東里 14.41 %，墩西里 13.78 %再次之，而以泰安里 9.10%為最低(如圖 17、表 12)。

圖 17、后里區 113 年底各里幼年人口占比

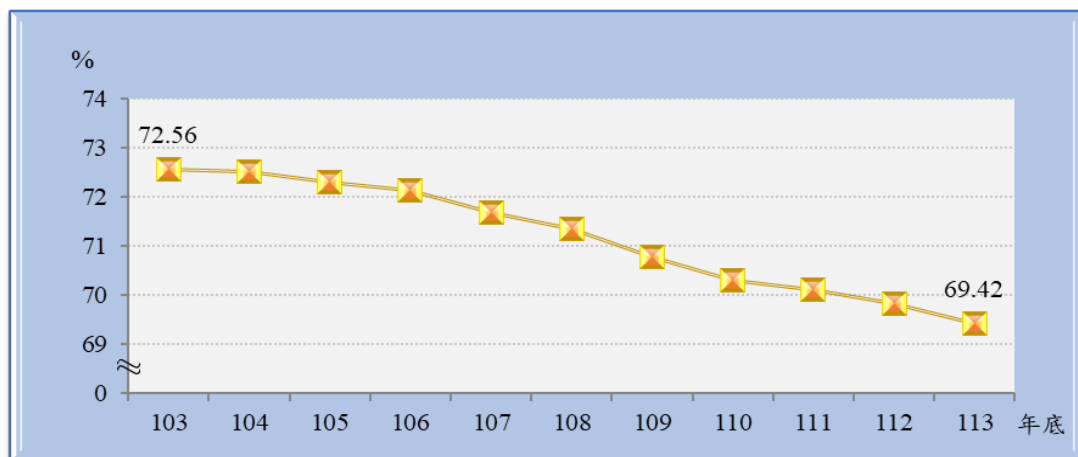


資料來源：臺中市后里區戶政事務所。

(二) 青壯年人口

青壯年(15-64 歲)為最適於工作年齡的勞動力人口，113 年底本區青壯年人口數為 3 萬 7,008 人，占本區總人口比率為 69.42%，較 103 年底減少 3.14 個百分點，較上年底減少 0.40 個百分點；民國 113 年壯年人口比率再度低於 70%，顯示本區能投入生產行列勞動力人口漸減，對於各項建設的推動都有影響(如圖 18、表 11)。

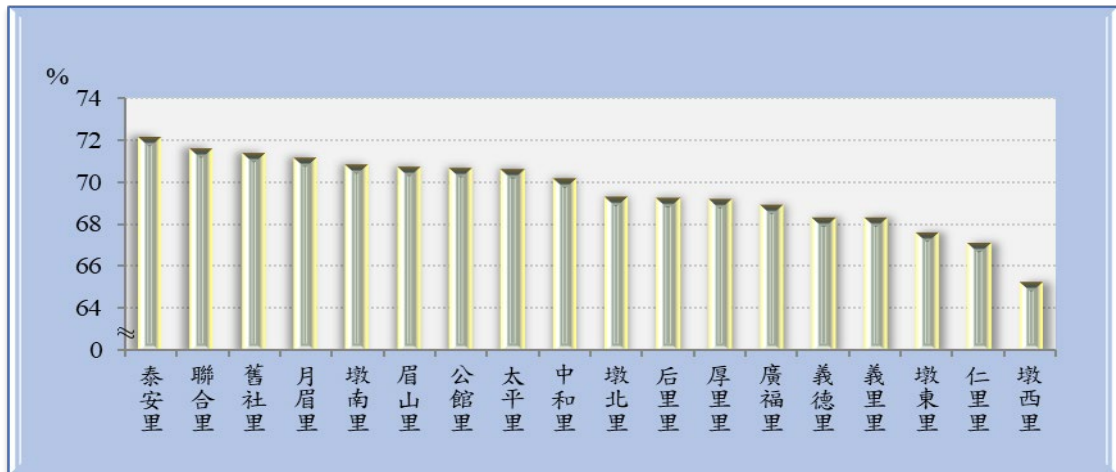
圖 18、后里區近年青壯年人口占比



資料來源：臺中市后里區戶政事務所。

由 113 年底本區各里青壯年人口占比觀察，以泰安里 72.05% 最高，聯合里 71.49 % 次之，舊社里 71.29 % 再次之，而以墩西里 65.21% 為最低(如圖 19、表 12)。

圖 19、后里區 113 年底各里青壯年人口占比

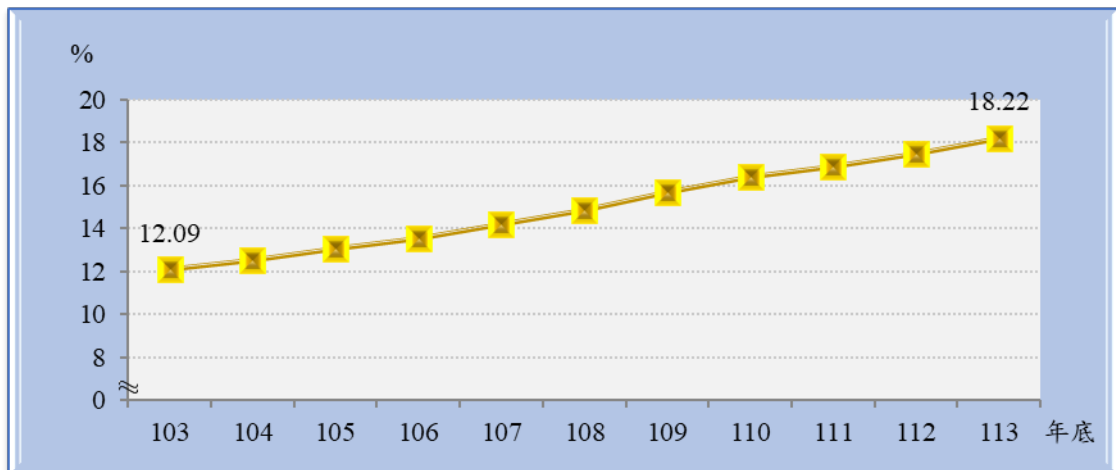


資料來源：臺中市后里區戶政事務所。

(三) 老年人口

本區的老年人口數(65 歲以上)有逐年遞增的趨勢，113 年底老年人口占本區總人口比率為 18.22%，較 103 年底增加 6.13 個百分點(如圖 20、表 11)。

圖 20、后里區近年老年人口占比



資料來源：臺中市后里區戶政事務所。

就 113 年底本區各里老年人口占比觀察，以仁里里 21.40% 為最高，其次為義德里及墩西里 21.01%，而以舊社里 15.21% 最低(如圖 21、表 12)。

圖 21、后里區 113 年底各里老年人口占比



資料來源：臺中市后里區戶政事務所。

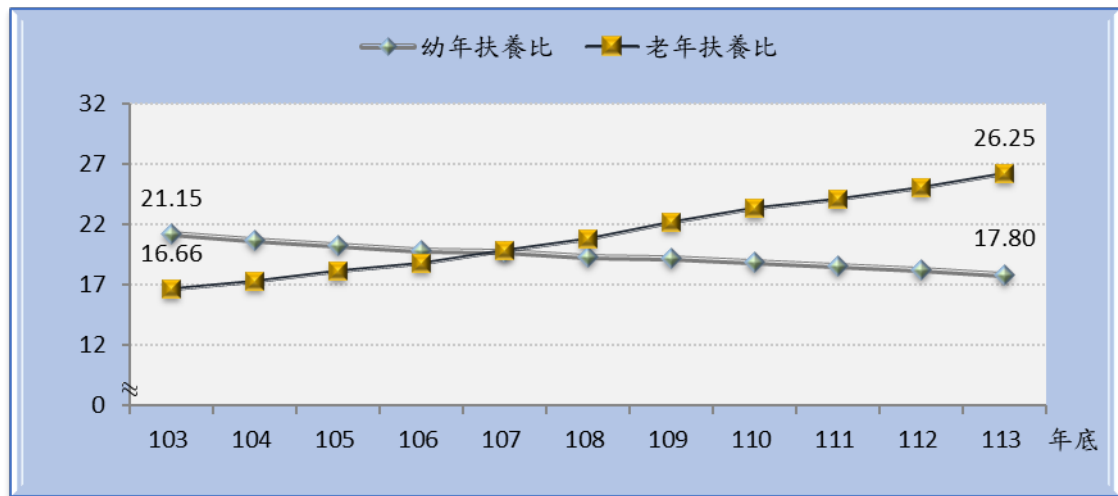
(四) 依賴人口指數

扶養比係指每百個 15-64 歲工作年齡人口所需扶養 14 歲以下及 65 歲以上老年人口之比，故又稱依賴人口指數。

本區幼年扶養比已從 103 年底 21.15，遞減至 113 年底 17.80；而老年人口占比逐漸增加，老年扶養比則從 103 年底 16.66，增加到 113 年底 26.25(如圖 22、表 13)。

由上述二項指標的數值來看，幼年扶養比緩慢下降，而老年人口扶養比經歷急遽增長。從整體人口結構而言，未來預期無法投入生產的老年人口將會逐年增加，而潛在的青壯年勞動力來源卻呈現持續縮減態勢。此種人口高齡化所帶來的衝擊將成為本區未來發展的一大隱憂。

圖 22、后里區近年扶養比概況

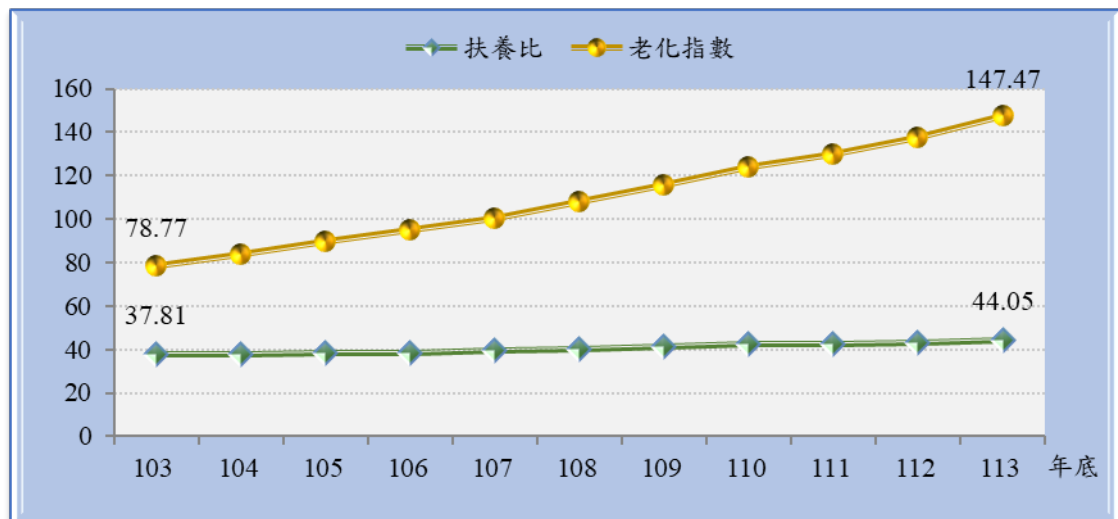


資料來源：臺中市后里區戶政事務所。

(五) 老化指數

老化指數係衡量人口老化程度之指標，本區 113 年底老化指數為 147.47，表示平均每 100 個幼年人口未來需負擔約 147 個老年人口，相較 103 年底老化指數為 78.77，負擔增加近一倍(如圖 23、表 13)。

圖 23、后里區近年扶養比及老化指數概況



資料來源：臺中市后里區戶政事務所。

表 9、臺中市近年人口年齡結構

單位：人、%							
年底別	總 計	幼年（0歲-14歲）		青壯年（15歲-64歲）		老年（65歲以上）	
		人數	百分比(%)	人數	百分比(%)	人數	百分比(%)
民國103年底	2,719,835	417,388	15.35	2,036,077	74.86	266,370	9.79
民國104年底	2,744,445	411,246	14.98	2,050,883	74.73	282,316	10.29
民國105年底	2,767,239	409,212	14.79	2,056,123	74.30	301,904	10.91
民國106年底	2,787,070	407,467	14.62	2,059,022	73.88	320,581	11.50
民國107年底	2,803,894	405,496	14.46	2,057,546	73.38	340,852	12.16
民國108年底	2,815,261	400,574	14.23	2,052,438	72.90	362,249	12.87
民國109年底	2,820,787	394,806	14.00	2,041,377	72.37	384,604	13.63
民國110年底	2,813,490	386,597	13.74	2,021,944	71.87	404,949	14.39
民國111年底	2,814,459	379,633	13.49	2,010,536	71.44	424,290	15.08
民國112年底	2,845,909	377,915	13.28	2,018,693	70.93	449,301	15.79
民國113年底	2,860,601	372,571	13.02	2,013,782	70.40	474,248	16.58

資料來源：臺中市政府主計處。

說 明：百分比計算採四捨五入進位，故個別百分比之加總不為100%。

表 10、臺中市 113 年底各行政區依賴人口及老化指數

單位：人								
行政區別	人口數				依賴人口指數			老化指數
	總人口 (人)	幼年人口 (0歲-14 歲)	青壯年人口 (15歲-64 歲)	老年人口 (65歲以 上)	扶養比	幼年 扶養比	老年 扶養比	
臺中市	2,860,601	372,571	2,013,782	474,248	42.05	18.50	23.55	127.29
中區	17,904	3,270	10,589	4,045	69.08	30.88	38.20	123.70
東區	77,688	8,601	54,385	14,702	42.85	15.82	27.03	170.93
南區	127,188	14,258	93,237	19,693	36.41	15.29	21.12	138.12
西區	113,890	15,763	75,383	22,744	51.08	20.91	30.17	144.29
北區	143,568	15,490	98,529	29,549	45.71	15.72	29.99	190.76
西屯區	236,821	33,673	168,274	34,874	40.74	20.01	20.72	103.57
南屯區	185,192	27,742	133,373	24,077	38.85	20.80	18.05	86.79
北屯區	310,965	43,525	220,462	46,978	41.05	19.74	21.31	107.93
豐原區	163,163	21,515	111,676	29,972	46.10	19.27	26.84	139.31
東勢區	47,088	4,270	31,314	11,504	50.37	13.64	36.74	269.41
大甲區	74,206	10,092	50,472	13,642	47.02	20.00	27.03	135.18
清水區	90,501	11,215	63,357	15,929	42.84	17.70	25.14	142.03
沙鹿區	100,152	15,735	70,340	14,077	42.38	22.37	20.01	89.46
梧棲區	62,701	8,839	44,452	9,410	41.05	19.88	21.17	106.46
后里區	53,309	6,587	37,008	9,714	44.05	17.80	26.25	147.47
神岡區	64,007	7,420	45,263	11,324	41.41	16.39	25.02	152.61
潭子區	109,415	13,430	78,976	17,009	38.54	17.01	21.54	126.65
大雅區	95,229	13,146	68,600	13,483	38.82	19.16	19.65	102.56
新社區	22,849	2,005	15,579	5,265	46.67	12.87	33.80	262.59
石岡區	13,877	1,189	9,394	3,294	47.72	12.66	35.06	277.04
外埔區	30,902	3,246	22,094	5,562	39.87	14.69	25.17	171.35
大安區	17,793	1,548	12,638	3,607	40.79	12.25	28.54	233.01
烏日區	81,284	10,989	57,764	12,531	40.72	19.02	21.69	114.03
大肚區	55,708	6,295	39,430	9,983	41.28	15.97	25.32	158.59
龍井區	79,030	9,912	57,453	11,665	37.56	17.25	20.30	117.69
霧峰區	63,342	6,901	43,917	12,524	44.23	15.71	28.52	181.48
太平區	200,007	26,307	142,201	31,499	40.65	18.50	22.15	119.74
大里區	212,166	28,577	150,368	33,221	41.10	19.00	22.09	116.25
和平區	10,656	1,031	7,254	2,371	46.90	14.21	32.69	229.97

資料來源：臺中市政府民政局、臺中市政府主計處。

說明：1.扶養比： $\left[(0\sim14\text{歲人口}+65\text{歲以上人口}) / (15\sim64\text{歲人口}) \right] \times 100$ 。

2.幼年扶養比： $(0\sim14\text{歲人口} / 15\sim64\text{歲人口}) \times 100$ 。

3.老年扶養比： $(65\text{歲以上人口} / 15\sim64\text{歲人口}) \times 100$ 。

4.老化指數： $(65\text{歲以上人口} / 0\sim14\text{歲人口}) \times 100$ 。

表 11、后里區近年人口年齡結構

單位：人、%							
年底別	總 計	幼年（0歲-14歲）		青壯年（15歲-64歲）		老年（65歲以上）	
		人數	百分比(%)	人數	百分比(%)	人數	百分比(%)
民國103年底	54,106	8,304	15.35	39,261	72.56	6,541	12.09
民國104年底	54,344	8,134	14.97	39,408	72.52	6,802	12.52
民國105年底	54,332	7,944	14.62	39,280	72.30	7,108	13.08
民國106年底	54,482	7,791	14.30	39,305	72.14	7,386	13.56
民國107年底	54,775	7,740	14.13	39,264	71.68	7,771	14.19
民國108年底	54,666	7,534	13.78	39,012	71.36	8,120	14.85
民國109年底	54,343	7,359	13.54	38,456	70.77	8,528	15.69
民國110年底	53,961	7,161	13.27	37,937	70.30	8,863	16.42
民國111年底	53,667	6,969	12.99	37,626	70.11	9,072	16.90
民國112年底	53,653	6,807	12.69	37,462	69.82	9,384	17.49
民國113年底	53,309	6,587	12.36	37,008	69.42	9,714	18.22

資料來源：臺中市后里區戶政事務所。

說明：百分比計算採四捨五入進位，故個別百分比之加總不為100%。

表 12、后里區 113 年底各里現住人口年齡結構

單位：人、%											
里 別	總 計	幼年（0歲-14歲）		青壯年（15歲-64歲）		老年（65歲以上）		依 賴 人 口 指 數			老化指數
		人數	%	人數	%	人數	%	扶養比	幼年扶養比	老年扶養比	
后里區	53,309	6,587	12.36	37,008	69.42	9,714	18.22	44.05	17.80	26.25	147.47
中和里	2,896	376	12.98	2,030	70.10	490	16.92	42.66	18.52	24.14	130.32
仁里里	1,168	135	11.56	783	67.04	250	21.40	49.17	17.24	31.93	185.19
公館里	2,473	275	11.12	1,745	70.56	453	18.32	41.72	15.76	25.96	164.73
太平里	2,397	266	11.10	1,691	70.55	440	18.36	41.75	15.73	26.02	165.41
月眉里	2,343	262	11.18	1,665	71.06	416	17.76	40.72	15.74	24.98	158.78
后里里	4,232	517	12.22	2,928	69.19	787	18.60	44.54	17.66	26.88	152.22
厚里里	2,512	321	12.78	1,736	69.11	455	18.11	44.70	18.49	26.21	141.74
眉山里	3,821	435	11.38	2,700	70.66	686	17.95	41.52	16.11	25.41	157.70
泰安里	1,560	142	9.10	1,124	72.05	294	18.85	38.79	12.63	26.16	207.04
義里里	3,606	451	12.51	2,461	68.25	694	19.25	46.53	18.33	28.20	153.88
義德里	2,937	315	10.73	2,005	68.27	617	21.01	46.48	15.71	30.77	195.87
墩北里	4,349	639	14.69	3,011	69.23	699	16.07	44.44	21.22	23.21	109.39
墩西里	2,242	309	13.78	1,462	65.21	471	21.01	53.35	21.14	32.22	152.43
墩東里	5,696	821	14.41	3,848	67.56	1,027	18.03	48.02	21.34	26.69	125.09
墩南里	4,123	509	12.35	2,917	70.75	697	16.91	41.34	17.45	23.89	136.94
廣福里	2,390	274	11.46	1,645	68.83	471	19.71	45.29	16.66	28.63	171.90
聯合里	1,750	160	9.14	1,251	71.49	339	19.37	39.89	12.79	27.10	211.88
舊社里	2,814	380	13.50	2,006	71.29	428	15.21	40.28	18.94	21.34	112.63

資料來源：臺中市后里區戶政事務所。

說 明：1.扶養比：〔(0~14歲人口+65歲以上人口)／(15~64歲人口)〕×100。

2.幼年扶養比：(0~14歲人口／15~64歲人口)×100。

3.老年扶養比：(65歲以上人口／15~64歲人口)×100。

4.老化指數：(65歲以上人口／0~14歲人口)×100。

5.百分比計算採四捨五入進位，故個別百分比之加總不為100%。

表 13、后里區近年依賴人口及老化指數

年底別	人口數				依賴人口指數			老化指數
	總人口 (人)	幼年人口 (0歲-14 歲)	青壯年人口 (15歲-64 歲)	老年人口 (65歲以 上)	扶養比	幼年扶養比	老年扶養比	
民國103年底	54,106	8,304	39,261	6,541	37.81	21.15	16.66	78.77
民國104年底	54,344	8,134	39,408	6,802	37.90	20.64	17.26	83.62
民國105年底	54,332	7,944	39,280	7,108	38.32	20.22	18.10	89.48
民國106年底	54,482	7,791	39,305	7,386	38.61	19.82	18.79	94.80
民國107年底	54,775	7,740	39,264	7,771	39.50	19.71	19.79	100.40
民國108年底	54,666	7,534	39,012	8,120	40.13	19.31	20.81	107.78
民國109年底	54,343	7,359	38,456	8,528	41.31	19.14	22.18	115.89
民國110年底	53,961	7,161	37,937	8,863	42.24	18.88	23.36	123.77
民國111年底	53,667	6,969	37,626	9,072	42.63	18.52	24.11	130.18
民國112年底	53,653	6,807	37,462	9,384	43.22	18.17	25.05	137.86
民國113年底	53,309	6,587	37,008	9,714	44.05	17.80	26.25	147.47

資料來源：臺中市后里區戶政事務所。

說明：1.老年扶養比(人/百人)：(65歲以上人口/15~64歲人口)×100。

2.幼年扶養比(人/百人)：(0~14歲人口/15~64歲人口)×100。

3.扶養比(人/百人)：[(0~14歲人口+65歲以上人口)/(15~64歲人口)]×100。

4.老化指數(人/百人)：(65歲以上人口/0~14歲人口)×100。

表 14、后里區 113 年底現住人口性別及年齡結構

年齡別	人數(人)			性別結構比(%)			年齡結構比(%)		
	合 計	男	女	合 計	男	女	不分性別	男	女
總計	53,309	26,725	26,584	100.00	50.13	49.87	100.00	100.00	100.00
0-4歲	1,825	930	895	100.00	50.96	49.04	3.42	3.48	3.37
5-9歲	2,354	1,227	1,127	100.00	52.12	47.88	4.42	4.59	4.24
10-14歲	2,408	1,233	1,175	100.00	51.20	48.80	4.52	4.61	4.42
15-19歲	2,605	1,305	1,300	100.00	50.10	49.90	4.89	4.88	4.89
20-24歲	3,287	1,709	1,578	100.00	51.99	48.01	6.17	6.39	5.94
25-29歲	3,715	1,908	1,807	100.00	51.36	48.64	6.97	7.14	6.80
30-34歲	3,669	1,911	1,758	100.00	52.09	47.91	6.88	7.15	6.61
35-39歲	3,546	1,863	1,683	100.00	52.54	47.46	6.65	6.97	6.33
40-44歲	4,455	2,172	2,283	100.00	48.75	51.25	8.36	8.13	8.59
45-49歲	4,491	2,264	2,227	100.00	50.41	49.59	8.42	8.47	8.38
50-54歲	3,738	1,895	1,843	100.00	50.70	49.30	7.01	7.09	6.93
55-59歲	3,816	1,963	1,853	100.00	51.44	48.56	7.16	7.35	6.97
60-64歲	3,686	1,868	1,818	100.00	50.68	49.32	6.91	6.99	6.84
65-69歲	3,305	1,606	1,699	100.00	48.59	51.41	6.20	6.01	6.39
70-74歲	2,763	1,254	1,509	100.00	45.39	54.61	5.18	4.69	5.68
75-79歲	1,594	750	844	100.00	47.05	52.95	2.99	2.81	3.17
80-84歲	1,076	482	594	100.00	44.80	55.20	2.02	1.80	2.23
85-89歲	632	228	404	100.00	36.08	63.92	1.19	0.85	1.52
90-94歲	272	126	146	100.00	46.32	53.68	0.51	0.47	0.55
95-99歲	66	29	37	100.00	43.94	56.06	0.12	0.11	0.14
100歲以上	6	2	4	100.00	33.33	66.67	0.01	0.01	0.02

資料來源：臺中市后里區戶政事務所。

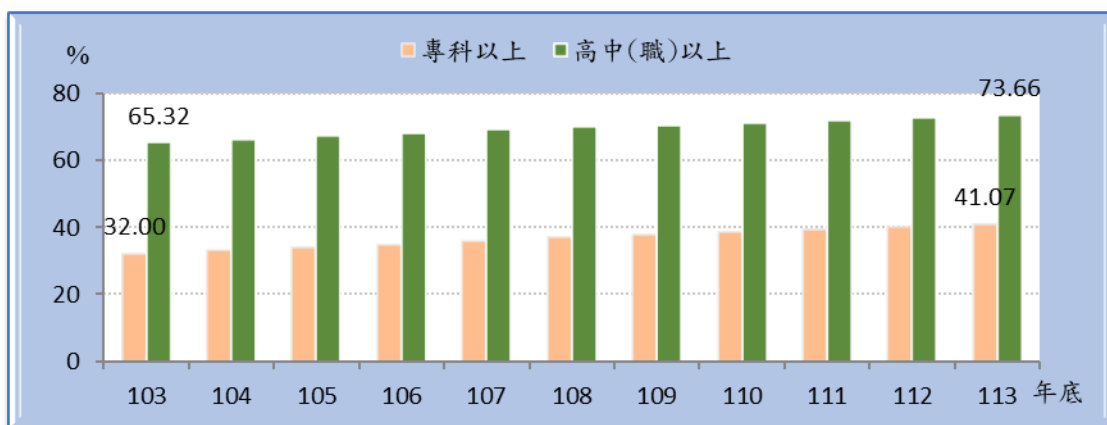
說明：百分比計算採四捨五入進位，故個別百分比之加總不為100%。

三、教育程度

(一) 教育程度

113 年底本區居民具有專科以上教育程度人口占 15 歲以上人口比率為 41.07%，較 103 年底提高了 9.07 個百分點。再以高中(職)以上教育程度來觀察，113 年底占 15 歲以上人口比率為 73.66%，較 103 年底提高 8.34 個百分點，可見本區居民學識逐漸提升(如圖 24、表 15)。

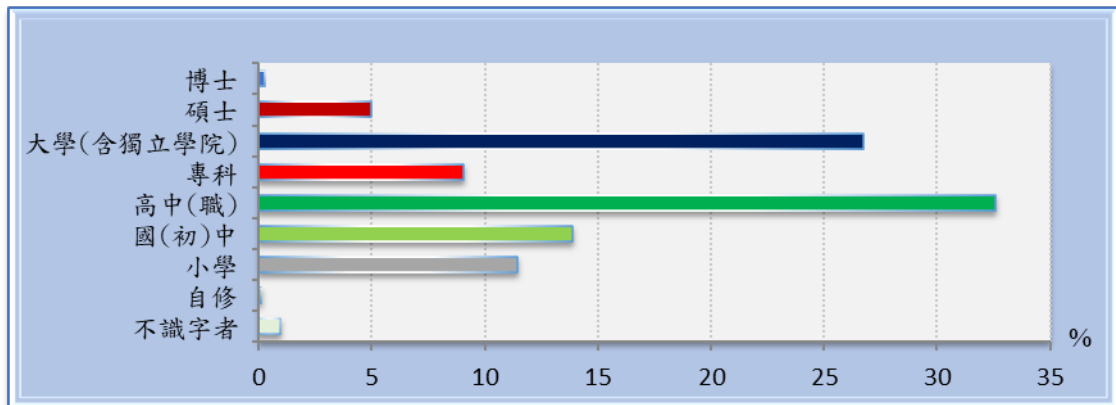
圖 24、后里區近年 15 歲以上人口教育程度具專科及高中(職)以上占比



資料來源：臺中市后里區戶政事務所。

113 年底本區 15 歲以上人口為 4 萬 6,722 人，從教育程度觀察，博士教育程度者 121 人(占 0.26%)，碩士教育程度者 2,338 人(占 5.00%)，大學(含獨立學院)教育程度者 1 萬 2,485 人(占 26.72%)，專科教育程度者 4,243 人(占 9.08%)，高中(職)教育程度者 1 萬 5,227 人(占 32.59%)，國(初)中教育程度者 6,495 人(占 13.90%)，小學教育程度者 5,341 人(占 11.43%)，自修 36 人(占 0.08%)，與不識字者 436 人(占 0.93%)(如圖 25、表 15)。

圖 25、后里區 113 年底 15 歲以上人口教育程度概況



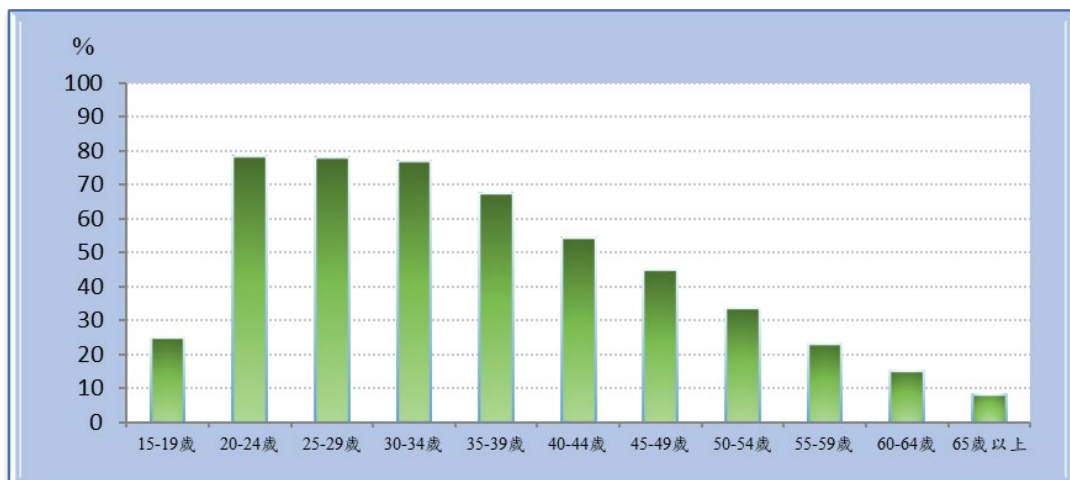
資料來源：臺中市后里區戶政事務所。

(二) 教育程度依年齡別

超過五成具有專科以上教育程度有 5 個年齡組，分別為 20-24 歲(占該年齡組 78.13%)、25-29 歲(占該年齡組 77.79%)、30-34 歲(占該年齡組 76.83%)及 35-39 歲(占該年齡組 67.32%)及 40-44 歲(占該年齡組 54.21%)，顯示近年來由於高等教育的開放，大專院校的新設與升格，讓更多的居民能接受更高等的教育，對於人力素質的提升有相當之助益(如圖 26、表 17)。

在 65 歲以上年齡組，以小學教育程度人數占比較高，至於 60-64 歲以下的各個年齡組，教育程度則都是在國(初)中以上，顯示政府在 57 年開始推動的九年國民教育，讓年齡與教育程度之間有一個明顯的分野。

圖 26、后里區 113 年底專科以上占該年齡組占比



資料來源：臺中市后里區戶政事務所。

表 15、后里區近年 15 歲以上現住人口教育程度

年底別	總計	識字者合計	單位：人								不識字者
			博士	碩士	大學(含獨立學院)	專科	高中(職)	國(初)中	小學	自修	
民國103年底	45,802	44,801	81	1,484	8,757	4,336	15,262	7,294	7,505	82	1,001
民國104年底	46,210	45,277	89	1,571	9,305	4,296	15,411	7,238	7,293	74	933
民國105年底	46,388	45,518	92	1,642	9,723	4,299	15,497	7,115	7,081	69	870
民國106年底	46,691	45,879	96	1,721	10,180	4,283	15,580	7,064	6,892	63	812
民國107年底	47,035	46,278	102	1,813	10,688	4,295	15,665	6,962	6,691	62	757
民國108年底	47,132	46,432	113	1,917	11,089	4,291	15,574	6,901	6,489	58	700
民國109年底	46,984	46,338	118	1,964	11,377	4,280	15,444	6,802	6,299	54	646
民國110年底	46,800	46,200	116	2,051	11,673	4,254	15,273	6,702	6,081	50	600
民國111年底	46,698	46,163	122	2,131	11,936	4,238	15,209	6,648	5,835	44	535
民國112年底	46,846	46,366	124	2,262	12,246	4,247	15,292	6,572	5,582	41	480
民國113年底	46,722	46,286	121	2,338	12,485	4,243	15,227	6,495	5,341	36	436

資料來源：臺中市后里區戶政事務所。

備註：專科不含五年制前三年肄業。

表 16、后里區 113 年底 15 歲以上現住人口教育程度—按年齡別分

年齡別	總計	識字者合計	單位：人								不識字者
			博士	碩士	大學(含獨立學院)	專科	高中(職)	國(初)中	小學	自修	
總計	46,722	46,286	121	2,338	12,485	4,243	15,227	6,495	5,341	36	436
15-19歲	2,605	2,605	-	-	604	43	1,738	185	35	-	-
20-24歲	3,287	3,287	-	180	2,238	150	694	23	2	-	-
25-29歲	3,715	3,715	19	376	2,345	150	769	54	2	-	-
30-34歲	3,669	3,668	14	421	2,215	169	766	82	1	-	1
35-39歲	3,546	3,546	17	360	1,746	264	990	163	6	-	-
40-44歲	4,455	4,455	10	334	1,370	701	1,608	374	58	-	-
45-49歲	4,491	4,487	19	269	813	902	1,857	578	48	1	4
50-54歲	3,738	3,736	13	170	418	657	1,832	619	27	-	2
55-59歲	3,816	3,812	11	111	245	505	1,775	1,077	88	-	4
60-64歲	3,686	3,679	7	57	182	309	1,387	1,443	294	-	7
65歲以上	9,714	9,296	11	60	309	393	1,811	1,897	4,780	35	418

資料來源：臺中市后里區戶政事務所。

備註：專科不含五年制前三年肄業。

表 17、后里區 113 年底 15 歲以上現住人口教育程度
—各年齡組占比

年齡別	總計	識字者 合計	單位：%								不識字者
			博士	碩士	大學(含獨立 學院)	專科	高中(職)	國(初)中	小學	自修	
總計	100.00	99.07	0.26	5.00	26.72	9.08	32.59	13.90	11.43	0.08	0.93
15-19歲	100.00	100.00	-	-	23.19	1.65	66.72	7.10	1.34	-	-
20-24歲	100.00	100.00	-	5.48	68.09	4.56	21.11	0.70	0.06	-	-
25-29歲	100.00	100.00	0.51	10.12	63.12	4.04	20.70	1.45	0.05	-	-
30-34歲	100.00	99.97	0.38	11.47	60.37	4.61	20.88	2.23	0.03	-	0.03
35-39歲	100.00	100.00	0.48	10.15	49.24	7.45	27.92	4.60	0.17	-	-
40-44歲	100.00	100.00	0.22	7.50	30.75	15.74	36.09	8.40	1.30	-	-
45-49歲	100.00	99.91	0.42	5.99	18.10	20.08	41.35	12.87	1.07	0.02	0.09
50-54歲	100.00	99.95	0.35	4.55	11.18	17.58	49.01	16.56	0.72	-	0.05
55-59歲	100.00	99.90	0.29	2.91	6.42	13.23	46.51	28.22	2.31	-	0.10
60-64歲	100.00	99.81	0.19	1.55	4.94	8.38	37.63	39.15	7.98	-	0.19
65歲以上	100.00	95.70	0.11	0.62	3.18	4.05	18.64	19.53	49.21	0.36	4.30

資料來源：臺中市后里區戶政事務所。

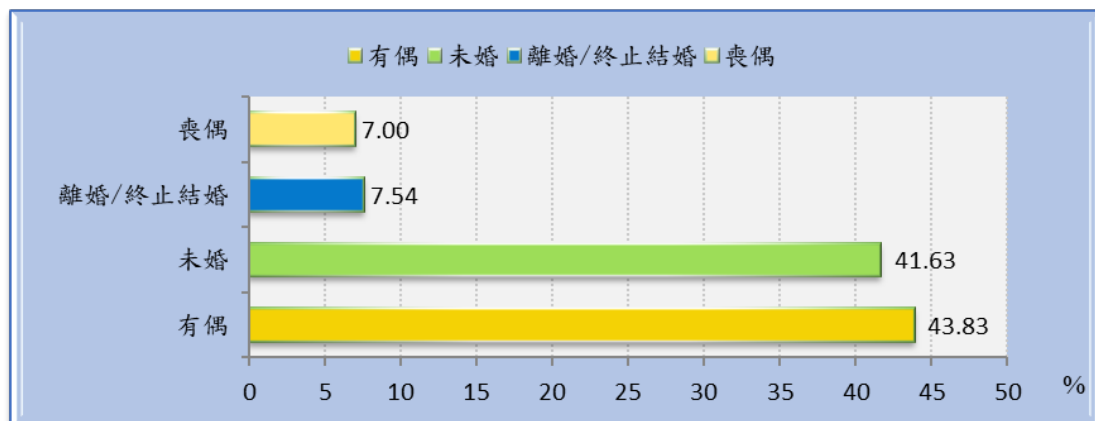
備註：專科不含五年制前三年肄業。

說明：百分比計算採四捨五入進位，故個別百分比之加總不為100%。

四、婚姻狀況

本區 113 年底設籍人口計 5 萬 3,309 人，未婚者 2 萬 2,195 人(占 41.63%)，已婚有配偶者 2 萬 3,364 人(占 43.83%)，離婚/終止結婚者 4,017 人(占 7.54%)，喪偶者 3,733 人(占 7.00%)(如圖 27、表 18)。

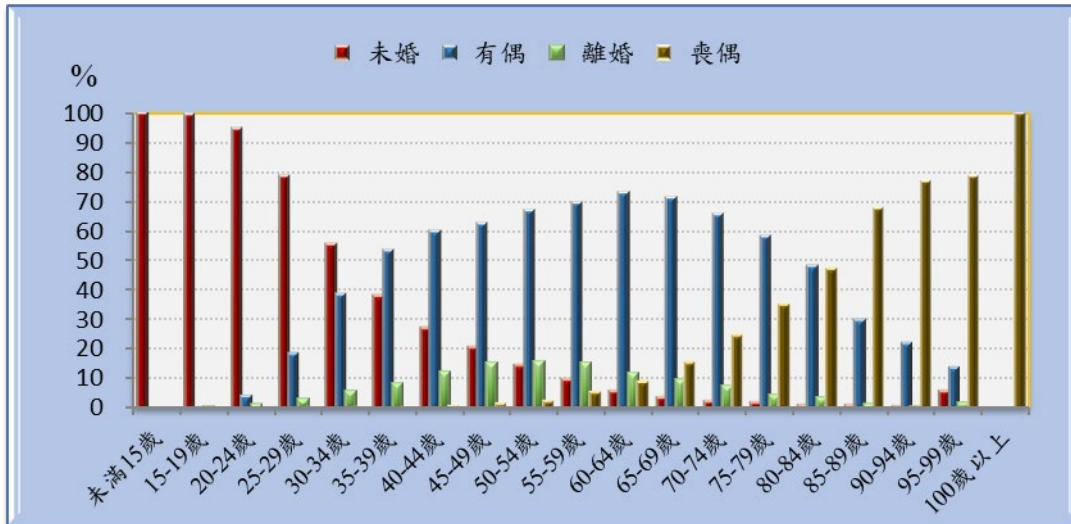
圖 27、后里區 113 年底現住人口之婚姻狀況



資料來源：臺中市政府民政局。

就婚姻狀況與年齡交叉分析，由於社會的變遷，現在晚婚的人口有日益增多趨勢，113 年底本區未婚人口當中，30-34 歲年齡組未婚人口占該年齡組 55.87%，可見本區居民有晚婚的現象(如圖 28、表 20)。

圖 28、后里區 113 年底婚姻狀況占比—按年齡別分



資料來源：臺中市政府主計處。

鑒於當代社會價值觀念的演進，公眾對於婚姻的認知已與過往有著顯著差異。社會整體對於婚姻狀態的變動（如離異）抱持著更為理性與包容的態度，而經歷婚姻關係終止的個體，亦較少將此視為個人品德上的負面標籤，此等轉變共同促使本區離婚或婚姻終止的案例呈現逐年遞增的態勢。

從離婚或婚姻終止人口占本區總人口的比率看，103 年底為 5.52%，到了 113 年底時增加為 7.54% (如表 18)。

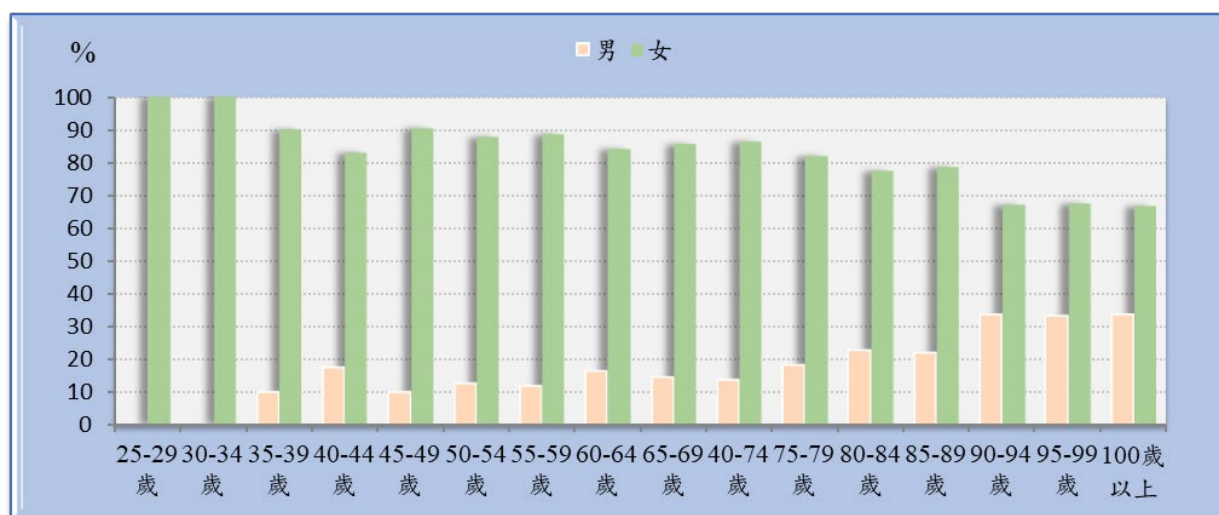
進一步觀察 113 年底男女離婚/終止結婚人口之年齡分布，以 45-49 歲間之人數最多，45-49 歲年齡組離婚/終止結婚人口為 671 人，占該年齡組人口 14.94% (如表 20)。

至於在喪偶人口性別結構方面，各年齡層中，女性喪偶者的占比均高於男性。特別是在 25-34 歲的年齡層中，女性

喪偶占比為 100.00%，可看出在各年齡組別之間男女性喪偶比率差異甚大(如圖 29、表 19、表 21)。

這種喪偶人口中「女性顯著多於男性」的現象，究其原因可能是女性平均壽命一般較男性為長，其次就本國固有之民情風俗來看，男性喪偶後再續弦的比率，通常亦高於女性喪偶後再行婚配的比率。

圖 29、后里區 113 年底現住人口之喪偶占比
—按性別分

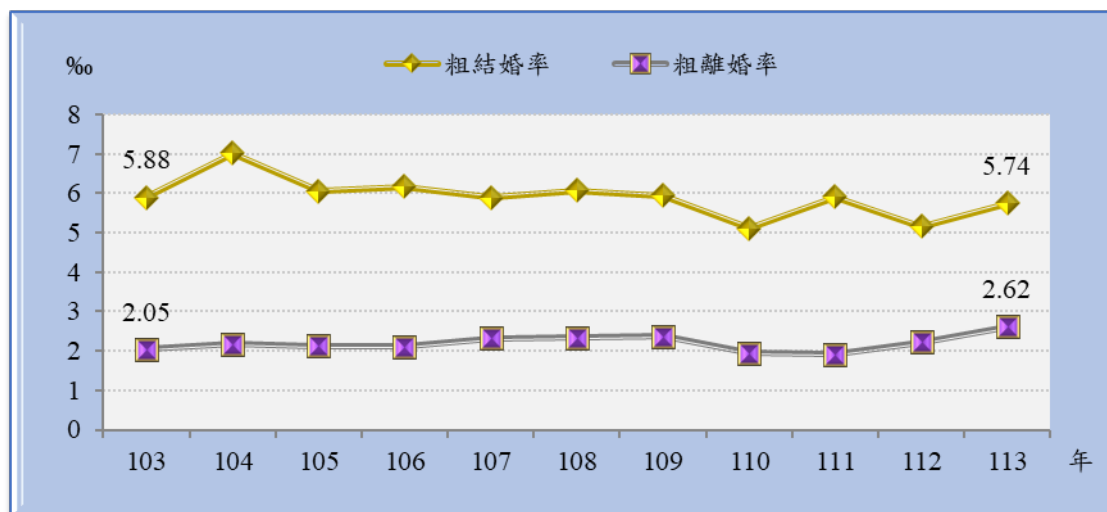


資料來源：臺中市政府主計處。

探討婚姻狀況之統計數據尚有結婚率及離婚率。結(離)婚率是指在特定期間內，結(離)婚對數與該特定期間之每千名期中人數的比率。

本區結婚率在 103 年為每千人 5.88 對，到 113 年結婚率下降為每千人 5.74 對；而離婚率從 103 年每千人 2.05 對，至 113 年上升為每千人 2.62 對(如圖 30、表 23)。

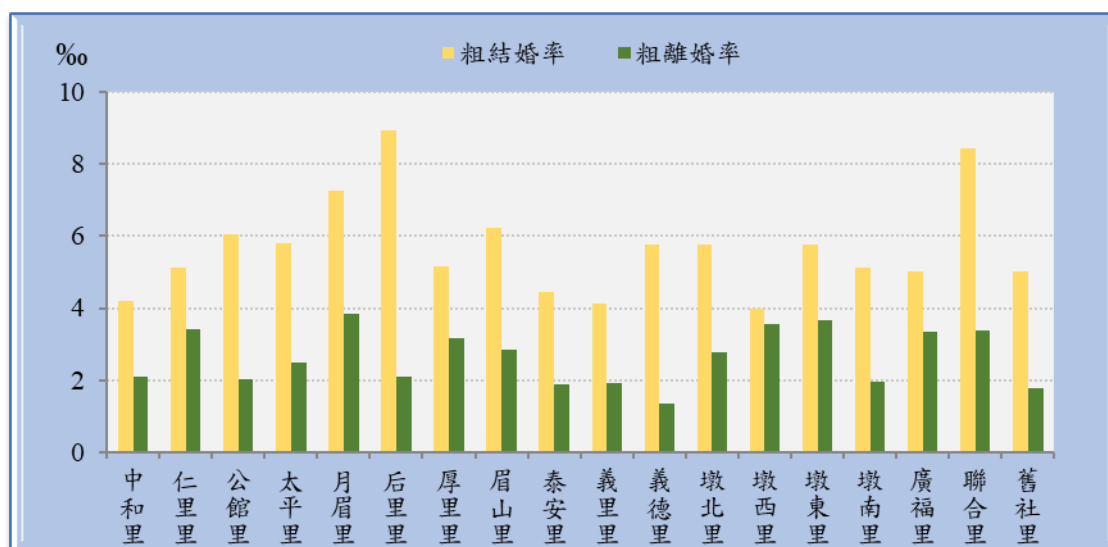
圖 30、后里區近年粗結婚率及粗離婚率



資料來源：臺中市政府主計處。

就各里而言，113 年結婚率以后里里每千人 8.92 對最高，聯合里每千人 8.43 對次之，墩西里每千人 3.98 對最低；離婚率以月眉里每千人 3.84 對最高，墩東里每千人 3.66 對次之，義德里每千人 1.36 對為最低(如圖 31、表 22)。

圖 31、后里區 113 年各里粗結婚率與粗離婚率



資料來源：臺中市政府民政局。

表 18、后里區近年現住人口婚姻狀況

年底別	總計		未婚		有偶		離婚/終止結婚		喪偶	
	人	%	人	%	人	%	人	%	人	%
民國103年底	54,106	100.00	23,667	43.74	23,993	44.34	2,984	5.52	3,462	6.40
民國104年底	54,344	100.00	23,622	43.47	24,125	44.39	3,097	5.70	3,500	6.44
民國105年底	54,332	100.00	23,485	43.22	24,093	44.34	3,206	5.90	3,548	6.53
民國106年底	54,482	100.00	23,442	43.53	24,171	45.58	3,287	5.43	3,582	5.46
民國107年底	54,775	100.00	23,503	42.91	24,200	44.18	3,454	6.31	3,618	6.61
民國108年底	54,666	100.00	23,343	42.70	24,137	44.15	3,559	6.51	3,627	6.63
民國109年底	54,343	100.00	23,082	42.47	23,935	44.04	3,663	6.74	3,663	6.74
民國110年底	53,961	100.00	22,793	42.24	23,720	43.96	3,769	6.98	3,679	6.82
民國111年底	53,667	100.00	22,504	41.93	23,598	43.97	3,842	7.16	3,723	6.94
民國112年底	53,653	100.00	22,430	41.81	23,566	43.92	3,948	7.36	3,709	6.91
民國113年底	53,309	100.00	22,195	41.63	23,364	43.83	4,017	7.54	3,733	7.00

資料來源：臺中市后里區戶政事務所。

說明：百分比計算採四捨五入進位，故個別百分比之加總不為100%

表 19、后里區近年現住人口婚姻狀況-依性別分

年底別	總計		未婚		有偶		離婚/終止結婚		喪偶	
	男	女	男	女	男	女	男	女	男	女
民國103年底	27,581	26,525	12,923	10,744	12,352	11,641	1,593	1,391	713	2,749
民國104年底	27,633	26,711	12,872	10,750	12,410	11,715	1,646	1,451	705	2,795
民國105年底	27,620	26,712	12,814	10,671	12,398	11,695	1,700	1,506	708	2,840
民國106年底	27,670	26,812	12,800	10,642	12,432	11,739	1,739	1,548	699	2,883
民國107年底	27,790	26,985	12,863	10,640	12,401	11,799	1,830	1,624	696	2,922
民國108年底	27,691	26,975	12,769	10,574	12,367	11,770	1,875	1,684	680	2,947
民國109年底	27,520	26,823	12,627	10,455	12,288	11,647	1,923	1,740	682	2,981
民國110年底	27,238	26,723	12,435	10,358	12,161	11,559	1,966	1,803	676	3,003
民國111年底	27,010	26,657	12,266	10,238	12,049	11,549	2,004	1,838	691	3,032
民國112年底	26,941	26,712	12,171	10,259	12,031	11,535	2,064	1,884	675	3,034
民國113年底	26,725	26,584	12,071	10,124	11,898	11,466	2,086	1,931	670	3,063

資料來源：臺中市后里區戶政事務所。

表 20、后里區 113 年底現住人口各年齡婚姻狀況

單位：人、%										
年齡別	總計		未婚		有偶		離婚/終止離婚		喪偶	
	人	%	人	%	人	%	人	%	人	%
未滿15歲	6,587	100.00	6,587	100.00	-	-	-	-	-	-
15-19歲	2,605	100.00	2,598	99.73	6	0.23	1	0.04	-	-
20-24歲	3,287	100.00	3,119	94.89	135	4.11	33	1.00	-	-
25-29歲	3,715	100.00	2,930	78.87	686	18.47	98	2.64	1	0.03
30-34歲	3,669	100.00	2,050	55.87	1,417	38.62	196	5.34	6	0.16
35-39歲	3,546	100.00	1,356	38.24	1,892	53.36	288	8.12	10	0.28
40-44歲	4,455	100.00	1,213	27.23	2,677	60.09	530	11.90	35	0.79
45-49歲	4,491	100.00	931	20.73	2,818	62.75	671	14.94	71	1.58
50-54歲	3,738	100.00	553	14.79	2,511	67.17	576	15.41	98	2.62
55-59歲	3,816	100.00	378	9.91	2,650	69.44	572	14.99	216	5.66
60-64歲	3,686	100.00	224	6.08	2,700	73.25	428	11.61	334	9.06
65-69歲	3,305	100.00	127	3.84	2,357	71.32	308	9.32	513	15.52
70-74歲	2,763	100.00	71	2.57	1,811	65.54	201	7.27	680	24.61
75-79歲	1,594	100.00	34	2.13	927	58.16	69	4.33	564	35.38
80-84歲	1,076	100.00	10	0.93	520	48.33	36	3.35	510	47.40
85-89歲	632	100.00	8	1.27	188	29.75	8	1.27	428	67.72
90-94歲	272	100.00	2	0.74	60	22.06	1	0.37	209	76.84
95-99歲	66	100.00	4	6.06	9	13.64	1	1.52	52	78.79
100歲以上	6	100.00	-	-	-	-	-	-	6	100.00

資料來源：臺中市后里區戶政事務所。

說明：百分比計算採四捨五入進位，故個別百分比之加總不為100%。

表 21、后里區 113 年底現住人口各年齡婚姻狀況-依性別分

單位：%										
年齡別	總計		未婚		有偶		離婚		喪偶	
	男	女	男	女	男	女	男	女	男	女
總計	50.13	49.87	54.39	45.61	50.92	49.08	51.93	48.07	17.95	82.05
未滿15歲	51.47	48.53	51.47	48.53	-	-	-	-	-	-
15-19歲	50.10	49.90	50.19	49.81	16.67	83.33	-	100.00	-	-
20-24歲	51.99	48.01	53.03	46.97	32.59	67.41	33.33	66.67	-	-
25-29歲	51.36	48.64	54.06	45.94	40.67	59.33	45.92	54.08	-	100.00
30-34歲	52.09	47.91	58.88	41.12	43.61	56.39	43.88	56.12	-	100.00
35-39歲	52.54	47.46	62.54	37.46	46.93	53.07	43.75	56.25	10.00	90.00
40-44歲	48.75	51.25	58.20	41.80	45.57	54.43	45.28	54.72	17.14	82.86
45-49歲	50.41	49.59	59.18	40.82	49.01	50.99	48.44	51.56	9.86	90.14
50-54歲	50.70	49.30	55.33	44.67	50.02	49.98	55.73	44.27	12.24	87.76
55-59歲	51.44	48.56	56.61	43.39	52.34	47.66	58.92	41.08	11.57	88.43
60-64歲	50.68	49.32	66.07	33.93	52.63	47.37	57.24	42.76	16.17	83.83
65-69歲	48.59	51.41	61.42	38.58	54.43	45.57	55.52	44.48	14.42	85.58
70-74歲	45.39	54.61	64.79	35.21	55.77	44.23	52.24	47.76	13.68	86.32
75-79歲	47.05	52.95	52.94	47.06	63.11	36.89	65.22	34.78	18.09	81.91
80-84歲	44.80	55.20	60.00	40.00	65.19	34.81	61.11	38.89	22.55	77.45
85-89歲	36.08	63.92	87.50	12.50	65.43	34.57	62.50	37.50	21.73	78.27
90-94歲	46.32	53.68	50.00	50.00	91.67	8.33	100.00	-	33.01	66.99
95-99歲	43.94	56.06	75.00	25.00	88.89	11.11	100.00	-	32.69	67.31
100歲以上	33.33	66.67	-	-	-	-	-	-	33.33	66.67

資料來源：臺中市后里區戶政事務所。

表 22、后里區 113 年各里粗結婚率及粗離婚率

單位：對、‰				
里別	結婚		離婚/終止結婚	
	對數	粗結婚率	對數	粗離婚率
總計	307	5.74	140	2.62
中和里	12	4.18	6	2.09
仁里里	6	5.12	4	3.42
公館里	15	6.03	5	2.01
太平里	14	5.81	6	2.49
月眉里	17	7.25	9	3.84
后里里	38	8.92	9	2.11
厚里里	13	5.15	8	3.17
眉山里	24	6.24	11	2.86
泰安里	7	4.43	3	1.90
義里里	15	4.14	7	1.93
義德里	17	5.77	4	1.36
墩北里	25	5.77	12	2.77
墩西里	9	3.98	8	3.54
墩東里	33	5.75	21	3.66
墩南里	21	5.11	8	1.95
廣福里	12	5.01	8	3.34
聯合里	15	8.43	6	3.37
舊社里	14	5.00	5	1.78

資料來源：臺中市后里區戶政事務所。

表 23、后里區近年粗結婚率及粗離婚率

單位：對、‰				
年別	結婚		離婚/終止結婚	
	對數	粗結婚率	對數	粗離婚率
民國103年	318	5.88	111	2.05
民國104年	380	7.01	118	2.18
民國105年	329	6.05	115	2.12
民國106年	335	6.16	115	2.11
民國107年	322	5.89	127	2.32
民國108年	332	6.07	128	2.34
民國109年	324	5.94	129	2.37
民國110年	276	5.10	105	1.94
民國111年	318	5.91	103	1.91
民國112年	277	5.16	119	2.22
民國113年	307	5.74	140	2.62

資料來源：臺中市后里區戶政事務所。

肆、結論

一、人口成長動能面臨不容忽視的挑戰

本區 113 年底人口數為 5 萬 3,309 人，較 112 年底減少 344 人，與民國 103 年底的 5 萬 4,106 人相較，十年期間人口總量更減少了 797 人，在臺中市 29 個行政區中位居第 22 位，顯示本區整體人口規模呈現縮減態勢。

進一步探究人口變動的組成因素，民國 113 年本區的人口總增加率為-6.43‰。此負成長主要由自然增加與社會增加雙重負向拉力所致：全年粗出生率為 5.98‰，粗死亡率為 9.14‰，導致自然增加率為-3.16‰；而同期遷入人口 1,481 人，少於遷出人口 1,656 人，致使社會增加率亦為負值，達-3.27‰。其中，社會增加所導致的人口流失略多於自然減少。觀察近十年趨勢，本區自然增加率受出生人數波動下降影響，已由正轉負並持續探低；社會增加方面則呈現不穩定狀態，時正時負，且多數年度社會增加率低於臺中市整體水平，例如 107 年曾有 3.94‰的社會增加高峰，而 109 年則降至-5.76‰的低谷。

此一人口負成長的局面，突顯本區在吸引及維繫常住人口方面面臨挑戰。如何創造更優質的生活環境、強化經濟發展動能以提供充足就業機會、完善公共基礎設施、提升教育醫療資源可近性及推動有效的福利措施，吸引外來人口遷入並促使在地居民安居樂業，實為本區未來發展的關鍵課題。為此，亟需強化區域經濟動能、拓展就業機會、完善公共設施、提升居住品質，同時積極回應環境保護等相關議題。唯有全方位規劃，兼顧發展的質與量，方能為本區打造永續且具吸引力的發展基礎。

二、戶量規模持續縮小，家庭結構核心化趨勢顯著

113 年底本區平均戶量每戶 2.95 人，雖仍高於臺中市的平均戶量 2.58 人，在全市 29 區中排名第 3 位，僅次於大安區與神岡區，但仍呈現逐年遞減之趨勢。

戶數的持續增加與戶量的逐年遞減，清晰地反映出現代社會家庭結構的核心化與小型化趨勢日益普遍。這可能源於年輕一代傾向自立門戶、生育子女數減少以及小家庭甚至單人戶型態的增加。此種家戶規模的轉變，不僅影響著住宅需求的型態與數量，亦對地區的消費市場、公共服務規劃（如學區劃分、社福資源配置）乃至整體社會經濟活動的統計與分析帶來影響，其深層意涵值得持續關注。

三、少子化與高齡化並進，人口結構潛藏轉變

按人口三階段年齡組觀察，113 年底本區 15-64 歲青壯年人口計 3 萬 7,008 人，占總人口比率 69.42%，當前處於勞動力資源相對豐富、扶養負擔相對較輕的「人口紅利」時期。但就發展態勢而言，本區人口年齡結構呈現幼年人口占比持續萎縮、老年人口占比快速擴增的「少子高齡化」特徵，使所謂的「人口紅利」時期面臨轉型壓力。

（一）年齡組成占比變化

民國 113 年底，本區 0-14 歲幼年人口數為 6,587 人，占總人口比率 12.36%，較民國 103 年底的 15.35%減少 2.99 個百分點。15-64 歲的青壯年（主要工作年齡）人口為 3 萬 7,008 人，占比 69.42%，雖仍是構成社會生產力的中堅，但較民國 103 年底的 72.56%減少 3.14 個百分點，且已連續數年低於七成，顯示勞動力資源潛存縮減壓力。相對地，65 歲以上老年人口數達 9,714 人，占總人口比例已攀升至 18.22%，遠高

於聯合國定義之高齡社會標準（14%），且較民國 103 年底的 12.09%大幅增加了 6.13 個百分點。

（二）扶養負擔日益加重

113 年本區扶養比為 44.05，意即每百名 15-64 歲的青壯年人口約需扶養 44 位幼年及老年人口。細究其構成，幼年人口扶養比為 17.80，民國 103 年為 21.15，雖因少子化而下降，但老年人口扶養比則由民國 103 年的 16.66 急遽上升至 113 年的 26.25。整體而言，扶養負擔相對民國 103 年的 37.81）已有所加重，這對社會經濟的持續發展構成潛在壓力。

（三）老年人口占比及老化指數逐年提高

老化指數由 103 年底平均每 100 個幼年人口需負擔約 79 位老人，至 113 年底則增加為約 148 位老人。

此趨勢將對醫療照護資源、長期照顧服務、老年經濟安全及社會福利體系帶來重大挑戰，亟需政府及社會各界及早規劃與投入。

四、教育普及化帶動整體人力素質提升

人力資本的質與量是區域經濟社會發展的基石。近年來，隨著教育的普及與多元化發展，本區 15 歲以上常住居民的整體教育程度呈現穩定提升的良好趨勢，113 年底具有專科以上教育程度人口占 15 歲以上人口比率為 41.07%，足見在教育普及和多元化教育政策推展下，讓更多的區民能受更深的教育，對於人力素質的提升有相當大的助益。

五、晚婚趨勢持續，婚育觀念轉變影響顯現

本區居民的婚姻狀況與觀念正經歷深刻轉變，其中晚婚現象尤為明顯。民國 113 年底，本區未婚者占 41.63%，有配

偶者占 43.83%，離婚者占 7.54%，喪偶者則占 7.00%。在 30 至 34 歲的年齡組別中，未婚人口比率高達 55.87%，凸顯青壯年人口推遲進入婚姻的普遍趨勢。

從動態數據觀察，本區的粗結婚率由民國 103 年的每千人 5.88 對，至民國 113 年已下降至每千人 5.74 對。與此同時，粗離婚率則由民國 103 年的每千人 2.05 對，上升至民國 113 年的每千人 2.62 對。離婚或婚姻終止者占總人口的比率，亦從民國 103 年底的 5.52% 增加至 113 年底的 7.54%。這些變化反映了社會對婚姻價值觀的多元化、個人自主性的提高以及對婚姻關係調適的態度轉變，這些因素共同形塑了當代家庭結構與人口發展的新樣貌。

伍、參考資料

一、臺中市政府民政局網站

二、行政院內政部戶政司全球資訊網站

三、臺中市后里區戶政事務所

四、臺中市后里區統計年報

臺中市后里區人口統計分析

中華民國 113 年

編 印 者：臺中市后里區公所會計室

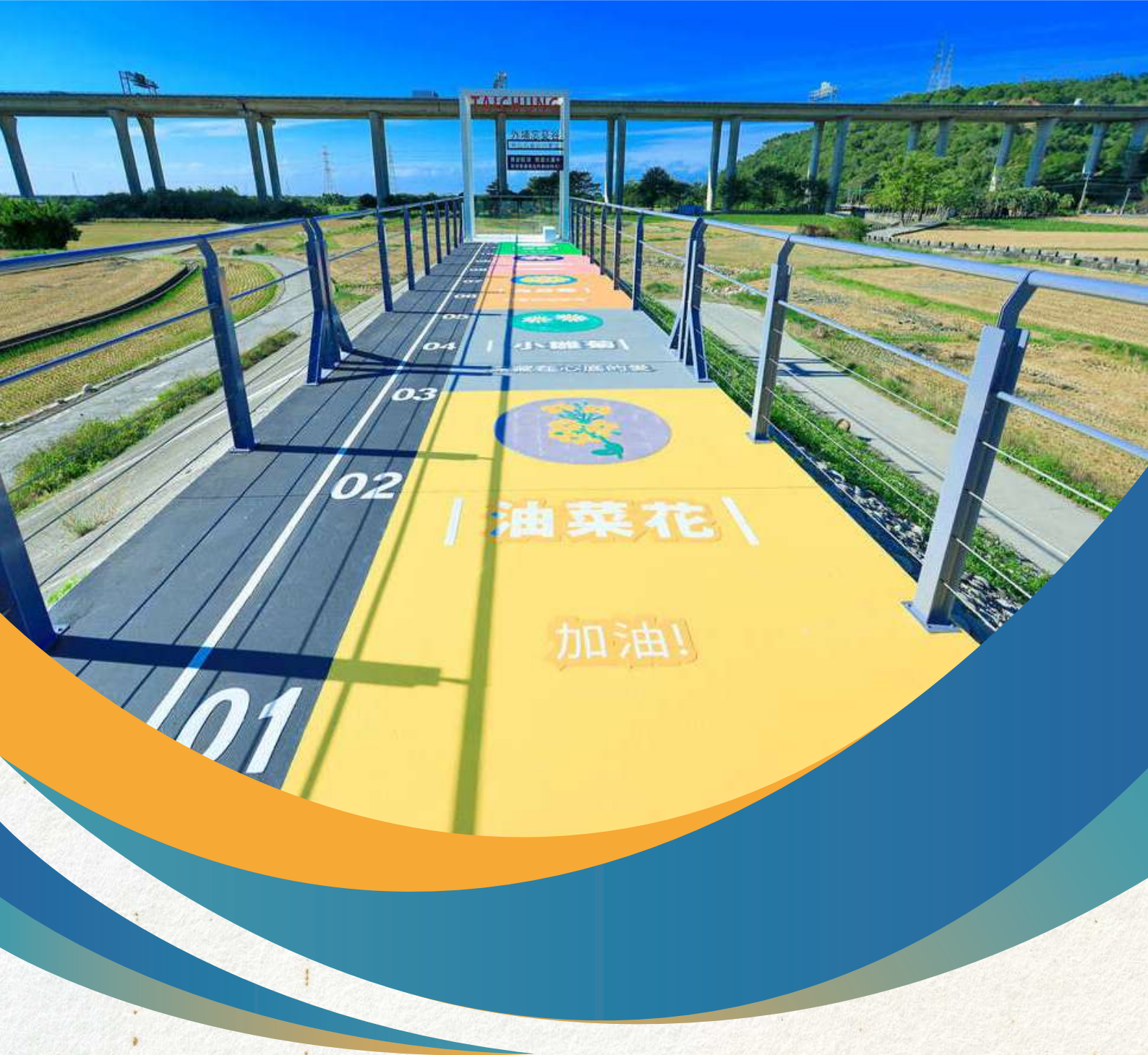
地 址：421 臺中市后里區墩西里公安路 84 號

電 話：04-25562116

出版日期：中華民國 114 年 06 月

本刊同時登載於臺中市后里區公所網站，

網址為 <https://www.houli.taichung.gov.tw/>



臺中市
后里區

臺中市421后里區墩西里公安路84號

電話：04-25562116

傳真：25586327