

臺中市  
后里區

中華民國112年

# 人口概況 統計分析

臺中市后里區公所 會計室編印  
中華民國113年6月出版



# 目錄

壹、前言	1
貳、人口分布	2
一、人口數	2
二、戶數與戶量	3
三、人口動態	6
(一)自然增加率	7
(二)社會增加率	9
(三)人口成長趨勢	10
(四)各里人口概況	10
參、人口特性	14
一、性別分析	14
二、年齡結構	16
(一)幼年人口	16
(二)青壯年人口	17
(三)老年人口	18
(四)依賴人口指數	19
(五)老化指數	20
三、教育程度	25
(一)依教育程度	25
(二)依年齡別教育程度	26
四、婚姻狀況	28
肆、結論	35
伍、參考資料	38

## 壹、前言

人力是重要的社會資源，其組成、素質、分布、發展及遷徙等面向，關係著一國家之發展與社會之福祉。觀察一國人口的數量、素質、結構及分布情形便可瞭解該國經濟、社會、文化發展的狀況，因此，人口問題是許多問題的根本所在。

人口統計資料為政府訂定各項施政措施最基本之參考資料，由數據分析可得人口數量的多寡、品質及預測人口消長趨勢，對政治、社會、教育、經濟、人力資源運用皆具重大之參考意義，故人口分析資料向來為主政者所重視。舉凡教育、勞動力、家庭、稅賦、經濟、財政、國家競爭力等均將受到波及，有賴於積極落實因應措施，期助於生育率之提升，減緩高齡化之衝擊。

人口統計係指研究及使用人口統計方法，蒐集、整理、分析、編輯及發布有關人口的性別分布、結構、變遷、特徵等各方面資料，據以分析其結果、說明人口現象及人口成長之關係。

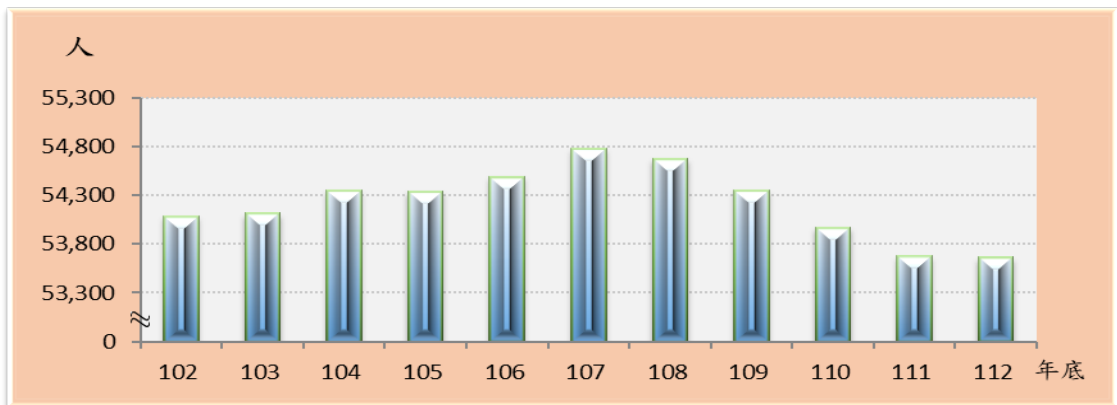
因此為掌握本區現住人口的脈動，特就本區歷年戶籍人口資料加以整理統計並作深入分析，以了解本區居民的性別、婚姻、教育程度等結構狀況，用以解析人口組成因子之分布情形，俾提供本區整體規劃未來發展之參考。

## 貳、人口分布

### 一、人口數

112 年底本區戶籍登記人口數為 5 萬 3,653 人，較 102 年底人口減少 423 人，較上年底人口減少 14 人，就人口數而言，在臺中市 29 區中排名第 22 位(如圖 1、表1)。

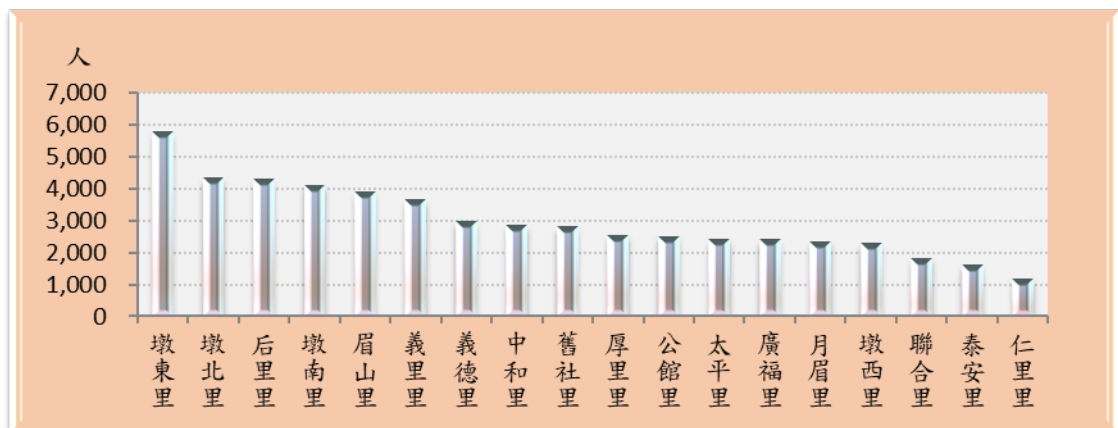
圖 1、后里區近年現住人口數



資料來源：臺中市政府民政局。

按本區設籍人口之各里情形分析，以墩東里 5,778 人(占 10.77%)最多，墩北里 4,319 人(占 8.05%)居次，后里里 4,291 人(占 8.00%)再次之，而人口數最少為仁里里 1,174 人(占 2.19%)，從墩東里與仁里里比較可得知本區人口分布並不平均，人口向工業發展較興盛的區域集中(如圖 2、表3)。

圖 2、后里區 112 年底各里人數

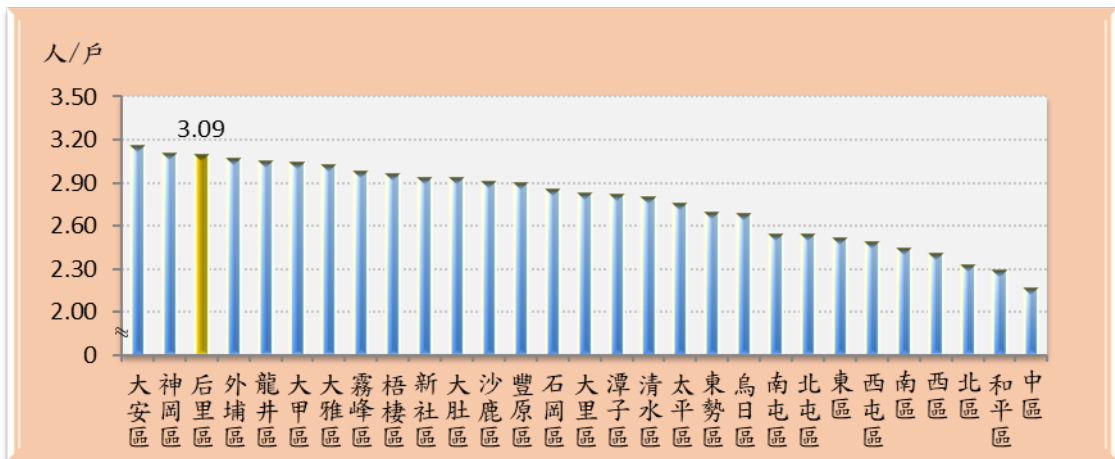


資料來源：臺中市后里區戶政事務所。

## 二、戶數與戶量

以總戶數與戶量觀察，112 年底本區戶量平均每戶 3.09 人，高於臺中市戶量平均每戶 2.69 人，在臺中市 29 區排名第 3 位，僅次於大安區與神岡區（如圖 3、表 1）。

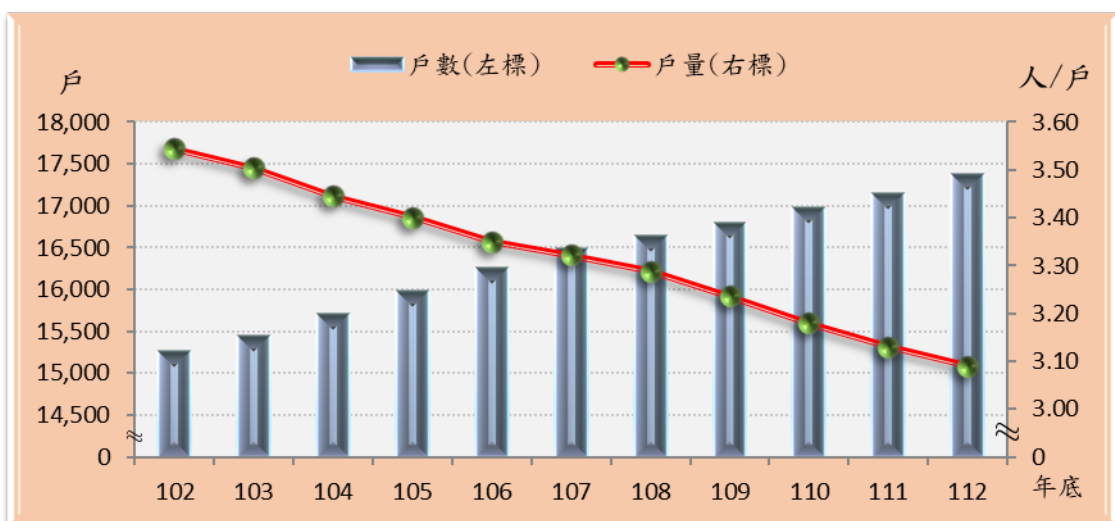
圖 3、臺中市 112 年底各區戶量



資料來源：臺中市政府民政局。

102 年底本區戶數有 1 萬 5,255 戶，戶量平均每戶 3.54 人，至 112 年底戶數為 1 萬 7,373 戶，戶量為平均每戶 3.09 人，戶數呈逐年增加，戶量則逐年減少，顯示本區已走向小家庭化。相較於上年底戶數增加 229 戶，戶量平均每戶減少 0.04 人（如圖 4、表 2）。

圖 4、后里區近年戶數戶量



資料來源：臺中市政府民政局。

表 1、臺中市 112 年底各區現住人口分布

單位：戶、里、鄰、人、%、平方公里、男/百女、人/戶、人/平方公里											
行政區別	土地 (平方公里)	里數	鄰數	戶數	人口數(人)				性別比例 (每百女子 對男子數)	戶量 (人/戶)	人口密度(人 /平方公里)
					合計	占總人口 (%)	男性	女性			
臺中市	2,214.90	625	12,524	1,059,625	2,845,909	100.00	1,391,681	1,454,228	95.70	2.69	1,285
中區	0.88	8	195	8,226	17,784	0.62	8,718	9,066	96.16	2.16	20,202
東區	9.29	17	404	30,670	76,852	2.70	37,844	39,008	97.02	2.51	8,277
南區	6.81	22	608	52,114	126,907	4.46	60,453	66,454	90.97	2.44	18,635
西區	5.70	25	608	47,293	113,548	3.99	53,425	60,123	88.86	2.40	19,906
北區	6.94	36	842	62,236	144,097	5.06	68,338	75,759	90.20	2.32	20,770
西屯區	39.85	39	1,006	94,971	235,441	8.27	112,101	123,340	90.89	2.48	5,909
南屯區	31.26	25	597	71,961	182,232	6.40	86,537	95,695	90.43	2.53	5,830
北屯區	62.70	42	934	120,351	304,179	10.69	144,417	159,762	90.40	2.53	4,851
豐原區	41.18	36	737	56,638	163,948	5.76	80,546	83,402	96.58	2.89	3,981
東勢區	117.41	25	343	17,640	47,468	1.67	24,156	23,312	103.62	2.69	404
大甲區	58.52	29	376	24,676	74,684	2.62	37,379	37,305	100.20	3.03	1,276
清水區	64.17	32	496	32,178	89,924	3.16	45,798	44,126	103.79	2.79	1,401
沙鹿區	40.46	21	412	34,085	98,805	3.47	49,475	49,330	100.29	2.90	2,442
梧棲區	16.60	14	342	20,715	61,019	2.14	30,510	30,509	100.00	2.95	3,675
后里區	58.94	18	263	17,373	53,653	1.89	26,941	26,712	100.86	3.09	910
神岡區	35.04	16	280	20,776	64,362	2.26	32,735	31,627	103.50	3.10	1,837
潭子區	25.85	16	321	38,728	108,979	3.83	53,616	55,363	96.84	2.81	4,216
大雅區	32.41	15	359	31,694	95,708	3.36	47,480	48,228	98.45	3.02	2,953
新社區	68.89	13	174	7,888	23,089	0.81	11,909	11,180	106.52	2.93	335
石岡區	18.21	10	109	4,940	14,093	0.50	7,273	6,820	106.64	2.85	774
外埔區	42.41	11	187	10,182	31,163	1.10	15,926	15,237	104.52	3.06	735
大安區	27.40	12	110	5,741	18,073	0.64	9,514	8,559	111.16	3.15	659
烏日區	43.40	16	281	29,887	80,194	2.82	39,777	40,417	98.42	2.68	1,848
大肚區	37.00	17	298	19,094	55,955	1.97	28,459	27,496	103.50	2.93	1,512
龍井區	38.04	16	290	25,830	78,413	2.76	39,324	39,089	100.60	3.04	2,061
霧峰區	98.08	20	354	21,453	63,822	2.24	32,253	31,569	102.17	2.97	651
太平區	120.75	39	714	72,172	198,212	6.96	97,475	100,737	96.76	2.75	1,642
大里區	28.88	27	767	75,385	212,511	7.47	103,558	108,953	95.05	2.82	7,359
和平區	1,037.82	8	117	4,728	10,794	0.38	5,744	5,050	113.74	2.28	10

資料來源：臺中市政府民政局。

說明：百分比計算採四捨五入進位，故個別百分比之加總不為100%。

表 2、后里區近年人口概況

單位：戶、人、%、‰、人/戶

年底別	戶數		戶量 (人/戶)	人口數			年中人口 數	全年人口 增加率 (%)	性比例(男/ 女*100)
	戶	增加率(%)		合計	男	女			
民國102年底	15,255	0.87	3.54	54,076	27,604	26,472	54,083	-0.24	104.28
民國103年底	15,439	1.21	3.50	54,106	27,581	26,525	54,091	0.55	103.98
民國104年底	15,707	1.74	3.46	54,344	27,633	26,711	54,225	4.09	103.45
民國105年底	15,977	1.72	3.40	54,332	27,620	26,712	54,338	5.85	103.40
民國106年底	16,247	1.69	3.35	54,482	27,670	26,812	54,407	1.05	103.20
民國107年底	16,489	1.49	3.32	54,775	27,790	26,985	54,629	5.37	102.98
民國108年底	16,628	0.84	3.29	54,666	27,691	26,975	54,721	-1.99	102.65
民國109年底	16,792	0.99	3.24	54,343	27,520	26,823	54,505	-5.93	102.60
民國110年底	16,970	1.06	3.18	53,961	27,238	26,723	54,152	-7.05	101.93
民國111年底	17,144	1.03	3.13	53,667	27,010	26,657	53,814	-5.46	101.32
民國112年底	17,373	2.37	3.09	53,653	26,941	26,712	53,660	-0.26	100.86

資料來源：臺中市后里區戶政事務所。

表 3、后里區近年各里人口數

單位：人

里別	民國111年底	民國112年底	里別	民國111年底	民國112年底
后里區	53,667	53,653			
中和里	2,851	2,845	義里里	3,679	3,632
仁里里	1,205	1,174	義德里	2,990	2,954
公館里	2,483	2,503	墩北里	4,299	4,319
太平里	2,457	2,424	墩西里	2,283	2,278
月眉里	2,310	2,344	墩東里	5,819	5,778
后里里	4,292	4,291	墩南里	4,048	4,101
厚里里	2,561	2,537	廣福里	2,417	2,402
眉山里	3,796	3,876	聯合里	1,799	1,809
泰安里	1,616	1,597	舊社里	2,762	2,789

資料來源：臺中市后里區戶政事務所。

表 4、后里區 112 年底各里人口概況

單位：戶、人、人/戶						
里別	戶數	人口數			性比例(男/女*100)	戶量 (人/戶)
		合計	男	女		
總計	17,373	53,653	26,941	26,712	100.86	3.09
中和里	866	2,845	1,404	1,441	97.43	3.29
仁里里	384	1,174	599	575	104.17	3.06
公館里	753	2,503	1,301	1,202	108.24	3.32
太平里	712	2,424	1,240	1,184	104.73	3.40
月眉里	755	2,344	1,199	1,145	104.72	3.10
后里里	1,397	4,291	2,159	2,132	101.27	3.07
厚里里	816	2,537	1,273	1,264	100.71	3.11
眉山里	1,230	3,876	1,961	1,915	102.40	3.15
泰安里	552	1,597	820	777	105.53	2.89
義里里	1,270	3,632	1,801	1,831	98.36	2.86
義德里	1,006	2,954	1,403	1,551	90.46	2.94
墩北里	1,372	4,319	2,137	2,182	97.94	3.15
墩西里	825	2,278	1,193	1,085	109.95	2.76
墩東里	1,840	5,778	2,865	2,913	98.35	3.14
墩南里	1,288	4,101	2,090	2,011	103.93	3.18
廣福里	887	2,402	1,200	1,202	99.83	2.71
聯合里	554	1,809	922	887	103.95	3.27
舊社里	866	2,789	1,374	1,415	97.10	3.22

資料來源：臺中市后里區戶政事務所。

### 三、人口動態

影響人口成長的四大因素：出生、死亡、移入、移出。

自然增加=出生—死亡(或自然增加率=出生率—死亡率)。

人口因出生或死亡而有增減，故出生人數與死亡人數之差就是自然增加。

社會增加=移入—移出(或社會增加率=移入率—移出率)。

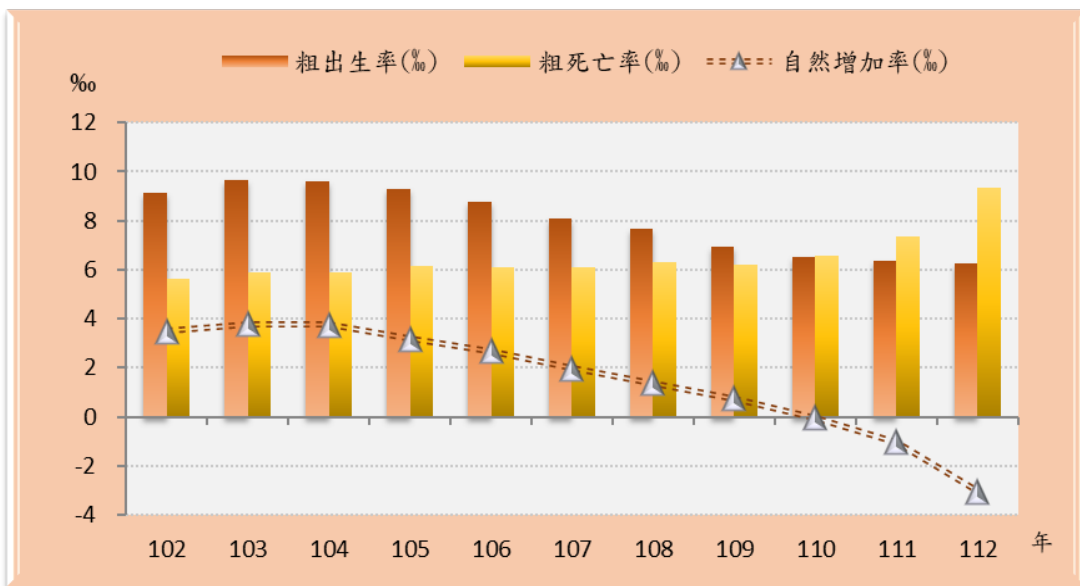
人口因移入、移出而有增減，由人口的遷入與遷出來決定即為社會增加。

自然增加率與社會增加率兩者相加，即為人口總增加率。

(一) 自然增加率

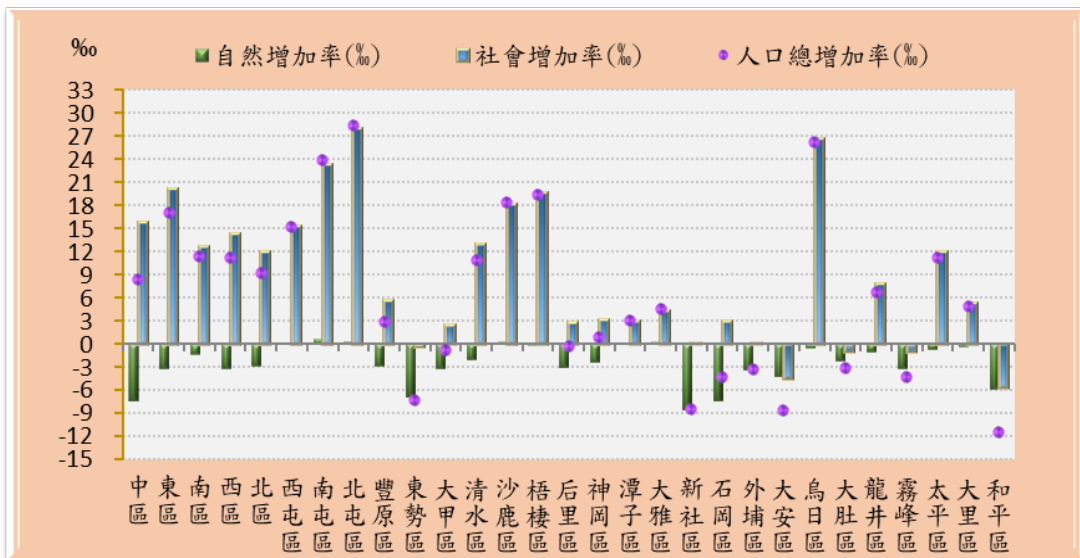
人口出生方面，由於資料的限制，僅以粗出生率來衡量，高出生率通常直接導致高成長率，會使短期內人口趨於年輕化，使得人口扶養率（依賴率）升高；低出生率則影響人口緩慢，年齡結構趨於老化，勞力供應會出現短缺現象。

圖 5、臺中市近年人口自然增加概況



資料來源：內政部統計處。

圖 6、臺中市 112 年各區人口自然增加概況

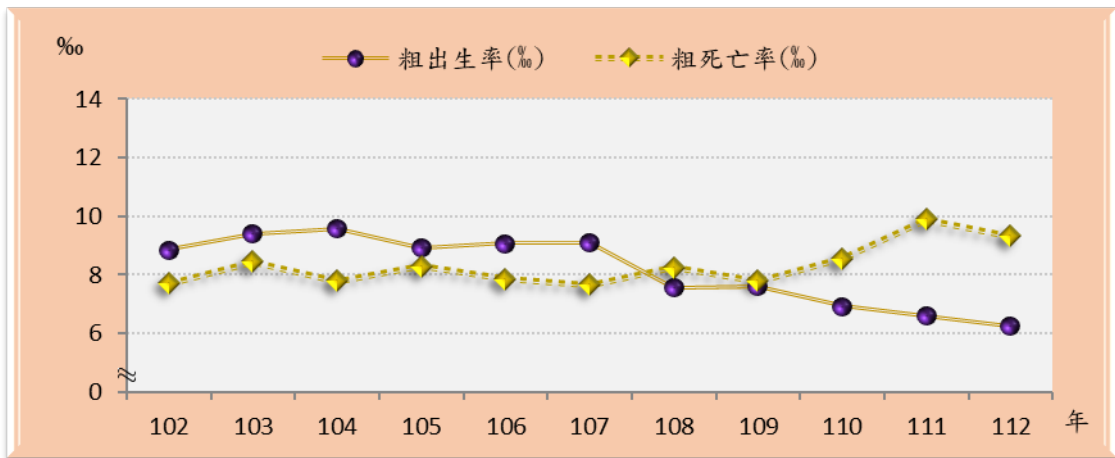


資料來源：臺中市政府民政局、臺中市政府主計處。

本區 112 年出生人數為 336 人，粗出生率為 6.26‰，較上年出生人數減少 19 人，粗出生率減少 0.34 個千分點(如表 6)。

112 年本區死亡人數為 500 人，粗死亡率為 9.32‰，較上年死亡人數減少 33 人，粗死亡率減少 0.58 個千分點(如圖 7、表 6)。

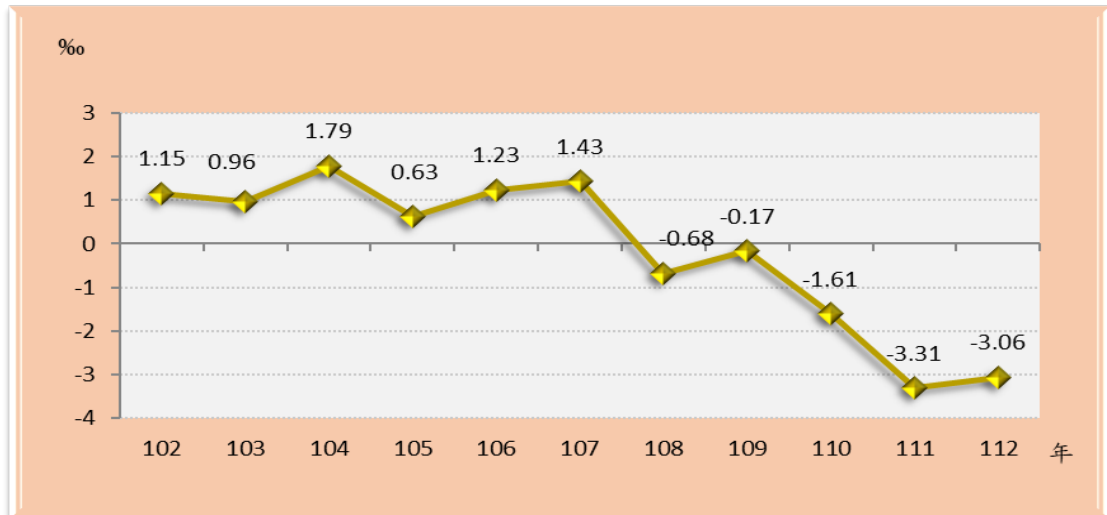
圖 7、后里區近年粗出生率及粗死亡率概況



資料來源：臺中市后里區戶政事務所。

本區 112 年自然增加率為 -3.06‰，與 111 年自然增加率相較，增加 0.25 個千分點；與 102 年自然增加率相較，減少 4.21 個千分點(如圖 8)。

圖 8、后里區近年人口自然增加率概況



資料來源：臺中市后里區戶政事務所。

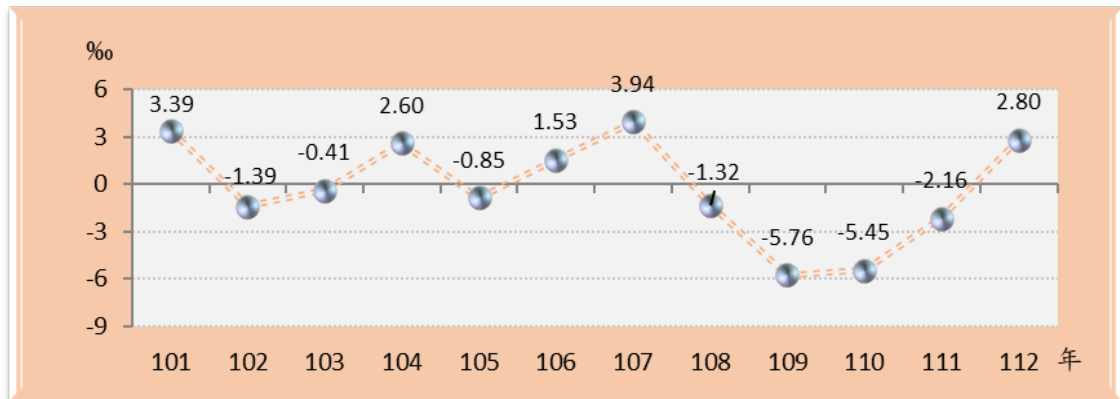
## (二) 社會增加率

一地區人口的增減除了受出生及死亡兩因素影響外，還受人口遷移的影響。

就近年資料觀察：近幾年本區社會增加率均低於臺中市社會增加率，尤其時而正值，時而負值，

顯示本區人口一直處在不穩定的變動的狀態；以 107 年社會增加率 3.94‰為最高，而以 109 年-5.76‰最低(如圖 9)。

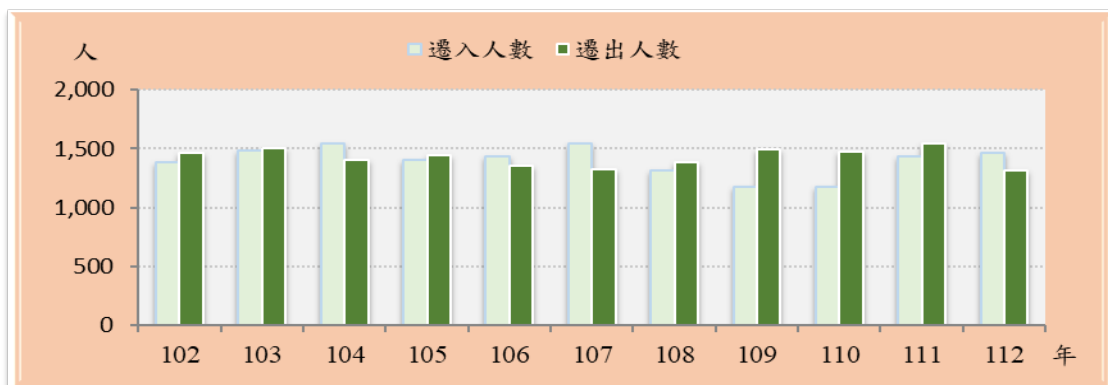
圖 9、后里區近年人口社會增加概況



資料來源：臺中市后里區戶政事務所。

112 年本區人口遷入人數為 1,463 人，遷出人數為 1,313 人，遷入人數大於遷出人數，社會增加率為 2.80‰，較臺中市社會增加率之 12.44‰低，在臺中市 29 區中排名第 21 位(如圖 10、表 7)。

圖 10、后里區近年遷入遷出概況



資料來源：臺中市后里區戶政事務所。

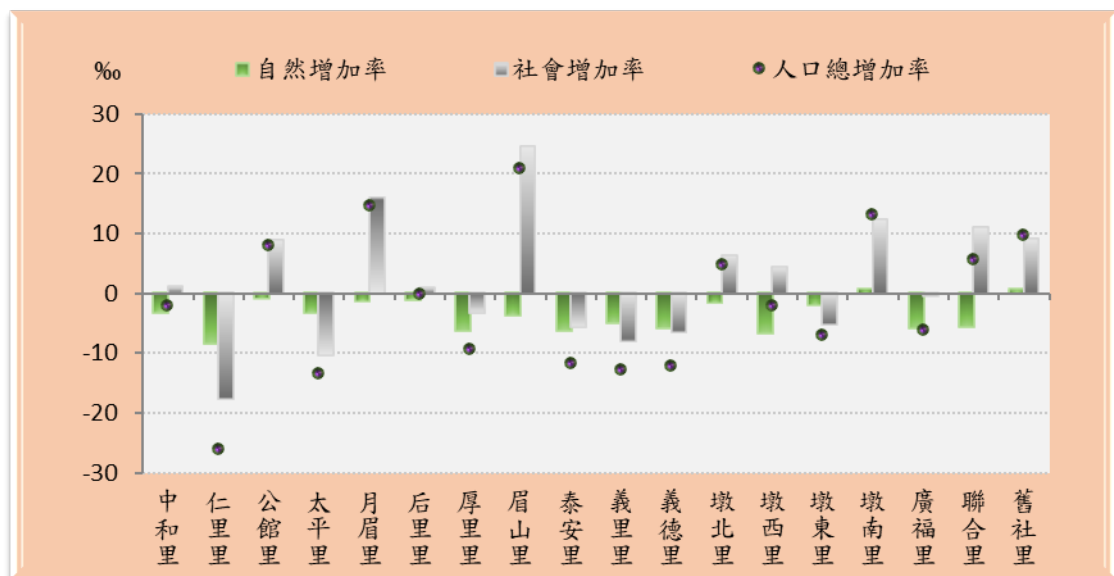
### (三) 人口成長趨勢

本區現住人口自光復後快速成長，4、50 年代由於政府大力推行家庭計劃，倡導節育，成長趨勢較緩和，爾後因市地重劃，人口總數一直成長，112 年底本區現住人口為 5 萬 3,653 人，較 102 年底減少 423 人，平均每年約減少 42 人。近年來人口總增加率大多低於 5‰，除了 107 年底為 5.37‰外，而 112 年底人口總增加率降到 -0.26‰(如表 6)。

### (四) 各里人口概況

112 年人口總增加率以眉山里 20.85 ‰ 最高，月眉里 14.61 ‰ 次之。自然增加率以墩南里 0.74 ‰ 最高，舊社里 0.72‰ 次之。社會增加率以眉山里 24.50‰ 最高，月眉里 15.90‰ 次之(如圖 11、表 8)。

圖 11、后里區 112 年各里人口成長概況



資料來源：臺中市后里區戶政事務所。

表 5、臺中市近年人口成長概況

單位：人、‰										
年別	年中人口數	出生人數	死亡人數	粗出生率(‰)	粗死亡率(‰)	自然增加率(‰)	遷入人數	遷出人數	社會增加率(‰)	人口總增加率(‰)
民國102年	2,693,277	24,555	15,138	9.12	5.62	3.50	136,290	128,939	2.73	6.23
民國103年	2,710,748	26,194	15,968	9.66	5.89	3.77	136,693	128,745	2.93	6.70
民國104年	2,732,140	26,313	16,070	9.63	5.88	3.75	133,007	118,640	5.26	9.01
民國105年	2,755,842	25,655	16,921	9.31	6.14	3.17	128,155	114,095	5.10	8.27
民國106年	2,777,155	24,338	16,904	8.76	6.09	2.68	125,331	112,934	4.46	7.14
民國107年	2,795,482	22,646	17,090	8.10	6.11	1.99	129,049	117,781	4.03	6.02
民國108年	2,809,578	21,602	17,717	7.69	6.31	1.38	124,952	117,470	2.66	4.04
民國109年	2,818,024	19,613	17,506	6.96	6.21	0.75	123,707	120,288	1.21	1.96
民國110年	2,817,139	18,304	18,446	6.50	6.55	-0.05	121,383	128,538	-2.54	-2.59
民國111年	2,813,975	17,880	20,750	6.35	7.37	-1.02	140,357	136,518	1.36	0.34
民國112年	2,830,184	17,035	20,784	6.02	7.34	-1.32	147,731	112,532	12.44	11.12

資料來源：內政部統計處。

說明：人口總增加率=增加人口數/年中人口數\*1000。

表 6、后里區近年人口變動概況

單位：人、‰											
年別	年底人口數	年中人口數	出生人數	死亡人數	粗出生率(‰)	粗死亡率(‰)	自然增加率(‰)	遷入人數	遷出人數	社會增加率(‰)	人口總增加率(‰)
民國102年	54,076	54,083	479	417	8.86	7.71	1.15	1,387	1,462	-1.39	-0.24
民國103年	54,106	54,091	509	457	9.41	8.45	0.96	1,481	1,503	-0.41	0.55
民國104年	54,344	54,225	520	423	9.59	7.80	1.79	1,545	1,404	2.60	4.39
民國105年	54,332	54,338	485	451	8.93	8.30	0.63	1,400	1,446	-0.85	-0.22
民國106年	54,482	54,407	494	427	9.08	7.85	1.23	1,436	1,353	1.53	2.76
民國107年	54,775	54,629	497	419	9.10	7.67	1.43	1,540	1,325	3.94	5.37
民國108年	54,666	54,721	414	451	7.57	8.24	-0.68	1,315	1,387	-1.32	-2.00
民國109年	54,343	54,505	415	424	7.61	7.78	-0.17	1,180	1,494	-5.76	-5.93
民國110年	53,961	54,152	376	463	6.94	8.55	-1.61	1,180	1,475	-5.45	-7.06
民國111年	53,667	53,814	355	533	6.60	9.90	-3.31	1,430	1,546	-2.16	-5.47
民國112年	53,653	53,660	336	500	6.26	9.32	-3.06	1,463	1,313	2.80	-0.26

資料來源：臺中市后里區戶政事務所。

說明：人口總增加率=增加人口數/年中人口數\*1000。

表 7、臺中市 112 年各區現住人口成長概況

單位：人、‰										
行政區別	出生人數	死亡人數	粗出生率(‰)	粗死亡率(‰)	自然增加率(‰)	遷入人數	遷出人數	社會增加率(‰)	人口增加數	人口總增加率(‰)
臺中市	17,035	20,784	6.02	7.34	-1.32	147,731	112,532	12.44	31,450	11.12
中區	73	203	4.12	11.46	-7.34	1,993	1,714	15.75	149	8.41
東區	449	689	5.89	9.04	-3.15	5,393	3,855	20.18	1,298	17.03
南區	673	834	5.33	6.61	-1.28	8,066	6,464	12.70	1,441	11.42
西區	506	861	4.48	7.63	-3.14	8,202	6,577	14.39	1,270	11.25
北區	722	1,128	5.03	7.86	-2.83	9,582	7,857	12.03	1,319	9.20
西屯區	1,346	1,343	5.76	5.75	0.01	14,395	10,823	15.29	3,575	15.30
南屯區	1,072	956	5.95	5.31	0.64	12,279	8,093	23.25	4,302	23.89
北屯區	1,941	1,829	6.47	6.10	0.37	20,110	11,720	27.97	8,502	28.34
豐原區	918	1,375	5.61	8.40	-2.79	5,556	4,627	5.67	472	2.88
東勢區	224	554	4.70	11.63	-6.93	1,288	1,307	-0.40	-349	-7.33
大甲區	479	712	6.41	9.53	-3.12	2,422	2,242	2.41	-53	-0.71
清水區	621	807	6.94	9.02	-2.08	4,110	2,947	13.00	977	10.92
沙鹿區	683	659	6.98	6.73	0.25	5,373	3,594	18.17	1,803	18.42
梧棲區	397	411	6.57	6.80	-0.23	3,116	1,931	19.61	1,171	19.38
后里區	336	500	6.26	9.32	-3.06	1,463	1,313	2.80	-14	-0.26
神岡區	400	549	6.22	8.53	-2.32	2,440	2,237	3.16	54	0.84
潭子區	707	692	6.50	6.36	0.14	4,338	4,013	2.99	340	3.13
大雅區	646	620	6.77	6.49	0.27	3,659	3,252	4.26	433	4.53
新社區	90	288	3.88	12.42	-8.54	640	636	0.17	-194	-8.37
石岡區	80	183	5.66	12.96	-7.29	468	426	2.97	-61	-4.32
外埔區	204	308	6.54	9.87	-3.33	1,060	1,057	0.10	-101	-3.23
大安區	105	181	5.78	9.97	-4.19	522	603	-4.46	-157	-8.65
烏日區	549	588	6.94	7.43	-0.49	5,101	2,990	26.67	2,072	26.18
大肚區	337	457	6.01	8.15	-2.14	1,904	1,958	-0.96	-174	-3.10
龍井區	506	587	6.47	7.51	-1.04	3,597	2,990	7.77	526	6.73
霧峰區	378	583	5.91	9.12	-3.21	2,234	2,298	-1.00	-269	-4.21
太平區	1,238	1,386	6.28	7.03	-0.75	9,806	7,457	11.92	2,201	11.17
大里區	1,275	1,358	6.01	6.41	-0.39	8,167	7,042	5.31	1,042	4.92
和平區	80	143	7.37	13.17	-5.80	447	509	-5.71	-125	-11.51

資料來源：臺中市政府民政局、臺中市政府主計處。

說明：人口總增加率=自然增加率+社會增加率。

表 8、后里區 112 年各里人口變動狀況

單位：人、‰

里 別	年 中 人口數	出生 人數	死亡 人數	粗出生 率(‰)	粗死亡 率(‰)	自然 增加率 (‰)	遷入 人數	遷出 人數	同一區內之住 址變更人數		社會 增加率 (‰)	人口總 增加率 (‰)
									遷入人 數	遷出人 數		
總計	53,660	336	500	6.26	9.32	-3.06	1,463	1,313	1,307	1,307	2.80	-0.26
中和里	2,848	16	25	5.62	8.78	-3.16	82	58	89	110	1.05	-2.11
仁里里	1,190	5	15	4.20	12.61	-8.41	20	27	19	33	-17.65	-26.06
公館里	2,493	19	21	7.62	8.42	-0.80	73	64	58	45	8.82	8.02
太平里	2,441	16	24	6.56	9.83	-3.28	34	62	30	27	-10.24	-13.52
月眉里	2,327	13	16	5.59	6.88	-1.29	88	58	61	54	15.90	14.61
后里里	4,292	36	41	8.39	9.55	-1.17	101	94	90	93	0.93	-0.24
厚里里	2,549	10	26	3.92	10.20	-6.28	54	71	75	66	-3.14	-9.42
眉山里	3,836	22	36	5.74	9.38	-3.65	122	59	89	58	24.50	20.85
泰安里	1,607	7	17	4.36	10.58	-6.22	43	38	27	41	-5.60	-11.82
義里里	3,656	20	38	5.47	10.40	-4.92	91	98	85	107	-7.93	-12.85
義德里	2,972	15	32	5.05	10.77	-5.72	108	101	39	65	-6.39	-12.11
墩北里	4,309	26	33	6.03	7.66	-1.62	127	107	112	105	6.27	4.65
墩西里	2,281	15	30	6.58	13.16	-6.58	64	71	78	61	4.39	-2.19
墩東里	5,799	34	45	5.86	7.76	-1.90	152	149	160	193	-5.17	-7.07
墩南里	4,075	34	31	8.34	7.61	0.74	109	105	144	98	12.27	13.01
廣福里	2,410	10	24	4.15	9.96	-5.81	81	70	59	71	-0.42	-6.23
聯合里	1,804	15	25	8.31	13.86	-5.54	49	31	26	24	11.09	5.55
舊社里	2,776	23	21	8.29	7.57	0.72	65	50	66	56	9.01	9.73

資料來源：臺中市后里區戶政事務所。

說明：1. 人口總增加率=自然增加率+社會增加率。

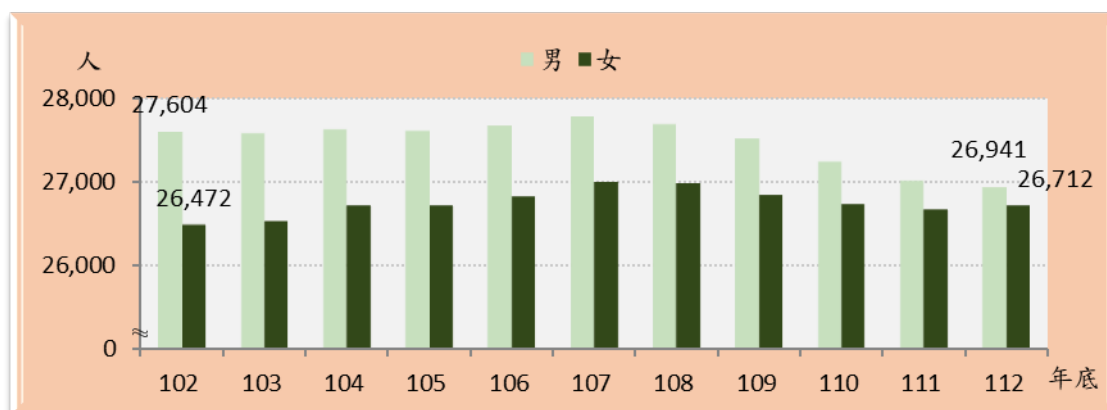
2. 計算採四捨五入進位，故個別數字之加總可能與合計數有不一致之情形（年中人口）。

## 參、人口特性

### 一、性別分析

1.112 年底本區人口中，男性有 2 萬 6,941 人(占 50.21 %)，女性有 2 萬 6,712 人(占 49.79 %)。從近年資料觀察，112 年底男、女性人口與 102 年底相比較，男性人口減少 663 人(-2.40%)，女性人口增加 240 人(0.91%)，顯示本區女性人口增加較快(如圖 12、表 2)。

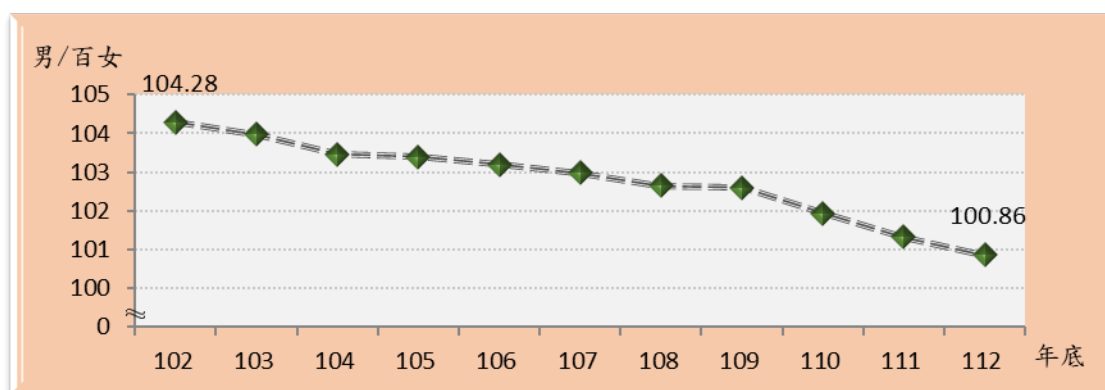
圖 12、后里區近年男女人數概況



資料來源：臺中市政府民政局。

2.102 年底男女性比例為 104.28，自 102 年底起逐年下降，112 年底男女性比例為 100.86，顯示本區女性人口之占比越來越高(如圖 13)。

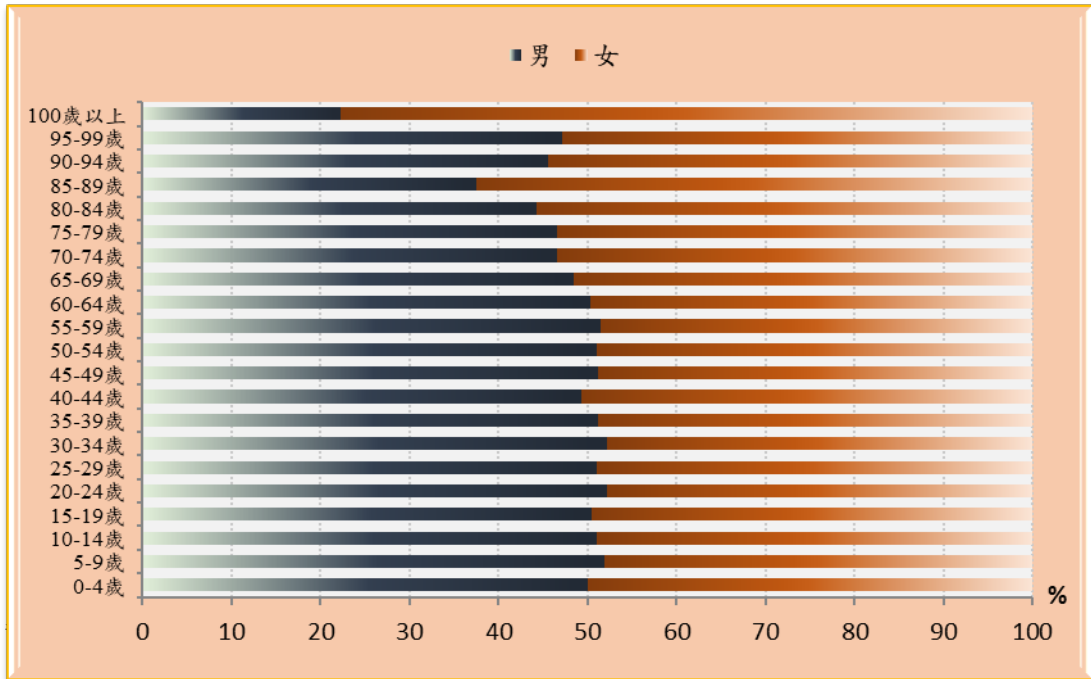
圖 13、后里區近年性比例成長概況



資料來源：臺中市政府民政局。

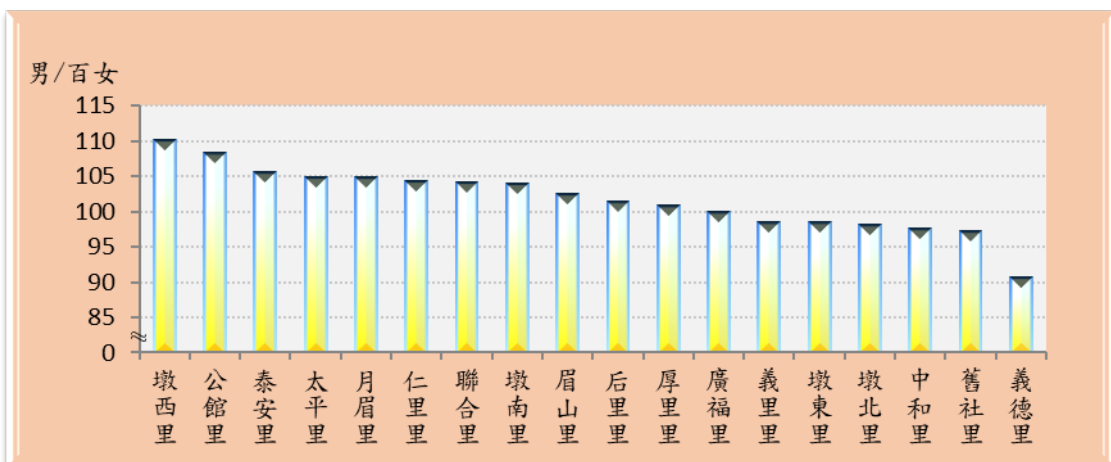
3.112 年底各年齡層中性別結構比分析，65-69 歲以上各年齡組，女性均多於男性，尤其 100 歲以上女性占比 77.78% 最高，85-89 歲 62.54% 次高(如圖 14、表 14)。

圖 14、后里區 112 年底各年齡層性別結構比



4.112 年底本區各里性比例以墩西里 109.95 最高，公館里 108.24 次之，而以義德里 90.46 最低(如圖 15、表 4)。

圖 15、后里區 112 年底各里性比例



資料來源：臺中市后里區戶政事務所。

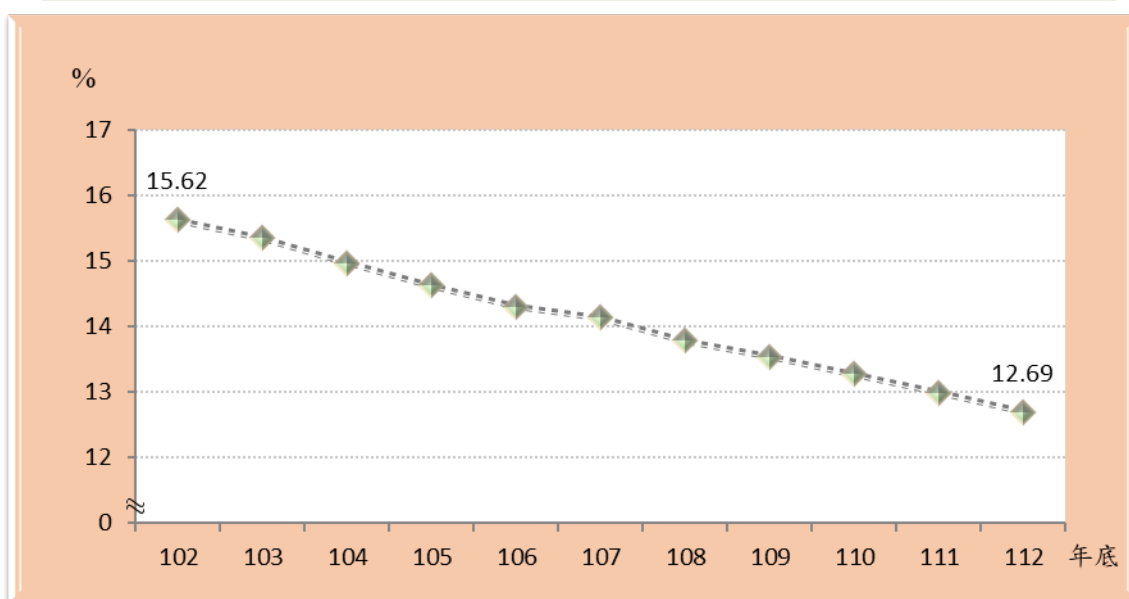
## 二、年齡結構

人口的年齡結構可以反應該地區的人口品質、社會活力及整個地區未來發展的趨勢。本節將本區的人口結構區分成幼年人口(0-14 歲)、青壯年人口(15-64 歲)及老年人口(65 歲以上)三個年齡層別來分析說明，並就各項人口指標現況加以探討。

### (一) 幼年人口

本區幼年人口(0-14 歲)占本區總人口之比率逐年遞減。112 年底本區幼年人口數為 6,807 人，占本區總人口比率 12.69%，較上年底減少 0.30 個百分點，較 102 年底減少 2.93 個百分點(如圖 16、表 11)。

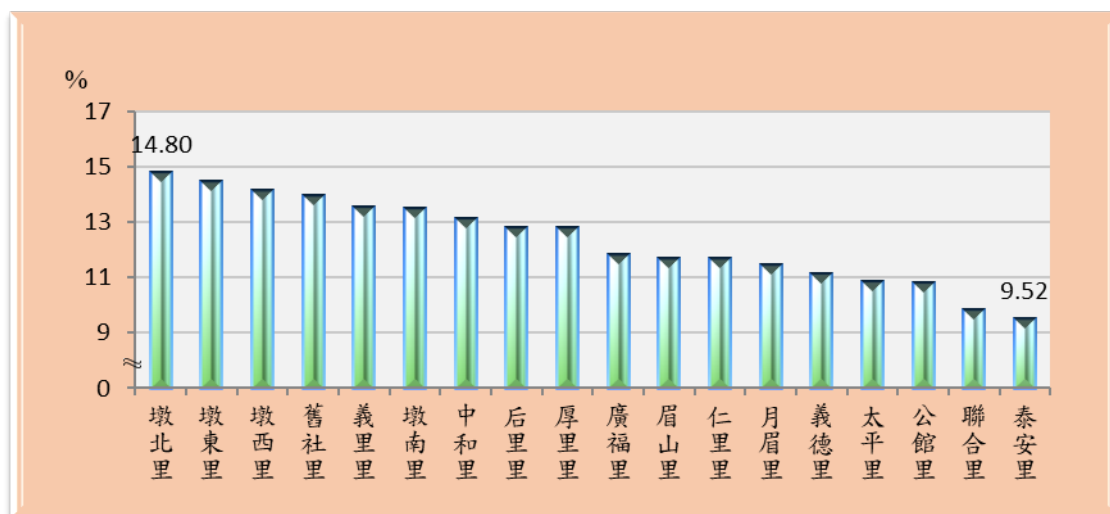
圖 16、后里區近年幼年人口占比



資料來源：臺中市后里區戶政事務所。

就 112 年底本區各里幼年人口占比觀察，以墩北里 14.80 % 為最高，其次為墩東里 14.45 %，墩西里 14.14 % 再次之，而以泰安里 9.52% 為最低(如圖 17、表 12)。

圖 17、后里區 112 年底各里幼年人口占比

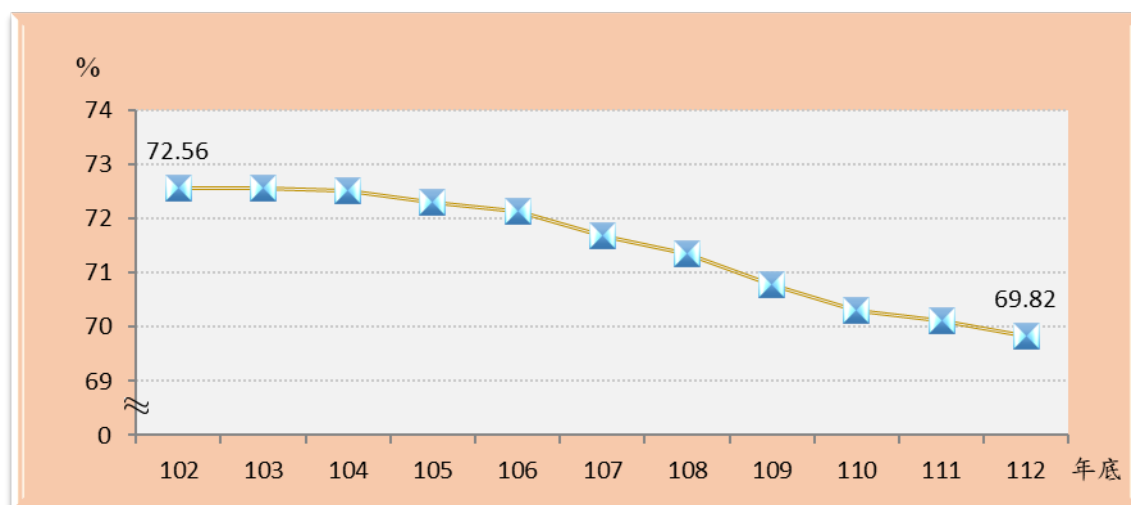


資料來源：臺中市后里區戶政事務所。

## (二) 青壯年人口

青壯年(15-64 歲)為最適於工作年齡的勞動力人口，112 年底本區青壯年人口數為 3 萬 7,462 人，占本區總人口比率為 69.82%，較 102 年底減少 2.74 個百分點，較上年底減少 0.29 個百分點；民國 112 年壯年人口比率首度低於 70%，顯示本區勞動力人口能投入生產行列漸減，對於各項建設的推動都有影響(如圖 18、表 11)。

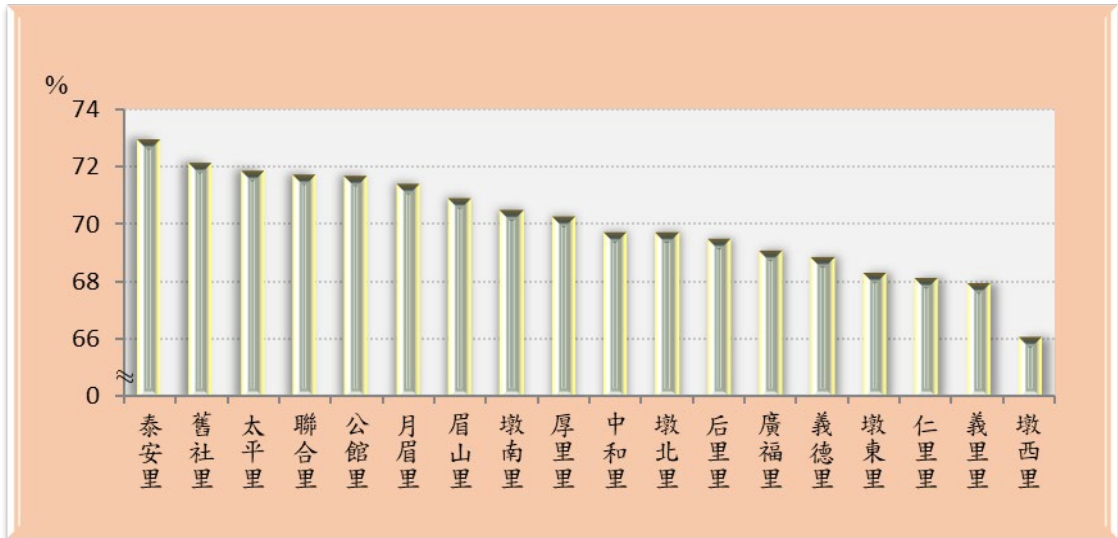
圖 18、后里區近年青壯年人口占比



資料來源：臺中市后里區戶政事務所。

由 112 年底本區各里青壯年人口占比觀察，以泰安里 72.89% 最高，舊社里 72.07 % 次之，太平里 71.78 % 再次之，而以墩西里 66.02% 為最低(如圖 19、表 12)。

圖 19、后里區 112 年底各里青壯年人口占比

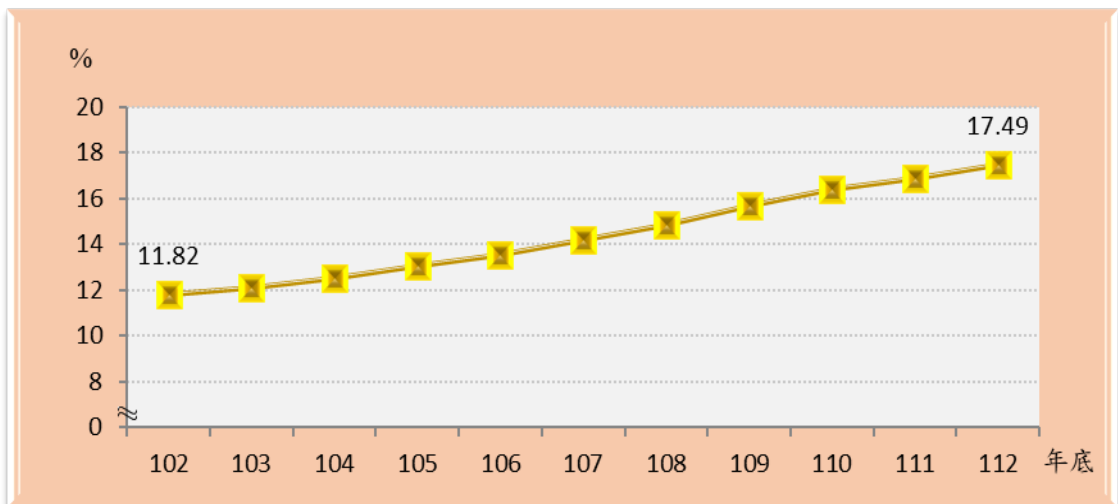


資料來源：臺中市后里區戶政事務所。

### (三) 老年人口

本區的老年人口數(65 歲以上)有逐年遞增的趨勢，112 年底老年人口占本區總人口比率為 17.49 %，較 102 年底增加 5.67 個百分點(如圖 20、表 11)。

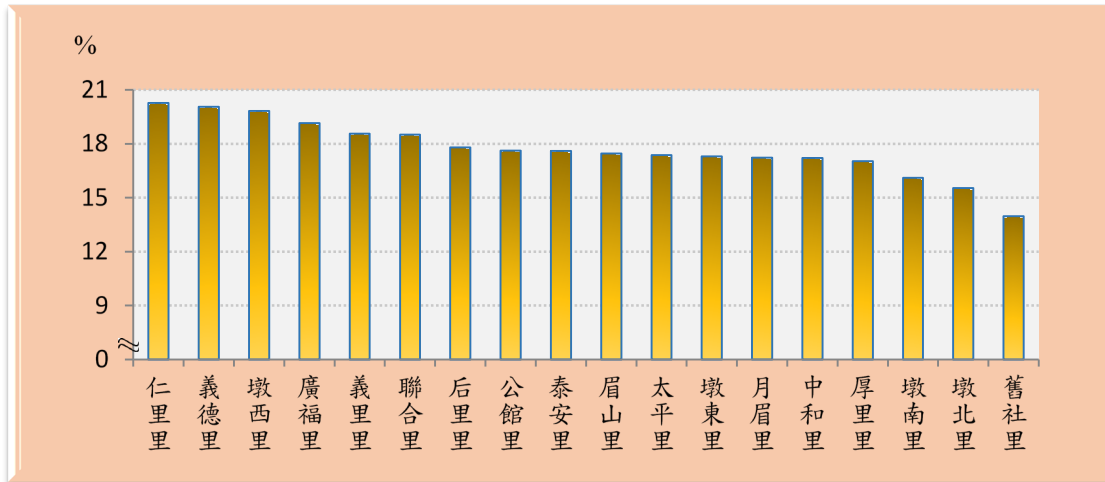
圖 20、后里區近年老年人口占比



資料來源：臺中市后里區戶政事務所。

就 112 年底本區各里老年人口占比觀察，以仁里里 20.27% 為最高，其次為義德里 20.07%，墩西里 19.84% 再次之，而以舊社里 13.98% 最低(如圖 21、表 12)。

圖 21、后里區 112 年底各里老年人口占比



資料來源：臺中市后里區戶政事務所。

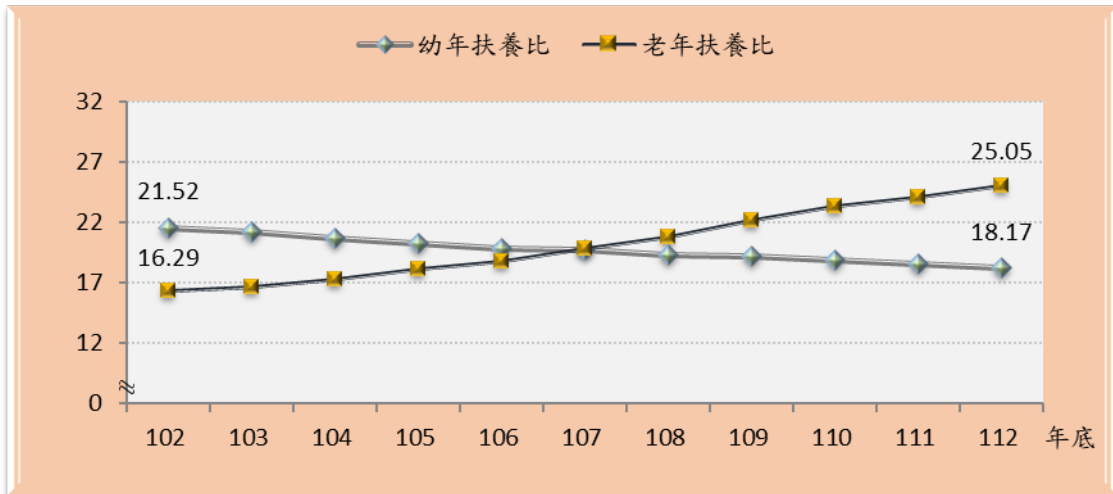
#### (四) 依賴人口指數

扶養比係指每百個 15-64 歲工作年齡人口所需扶養 14 歲以下及 65 歲以上老年人口之比，故又稱依賴人口指數。

本區幼年扶養比已從 102 年底 21.52，遞減至 112 年底 18.17；而老年人口占比逐漸增加，老年扶養比則從 102 年底 16.29，增加到 112 年底 25.05。

由上述二項指標的數值來看，幼年扶養比緩慢下降，而老年人口扶養比快速上升，但就整體結構而言，未來無法投入生產的老年人口將會逐年增加，而能夠持續投入生產的幼年人口持續減少，人口老化所造成的衝擊將成為本區未來發展的一大隱憂(如圖 22、表 13)。

圖 22、后里區近年扶養比概況

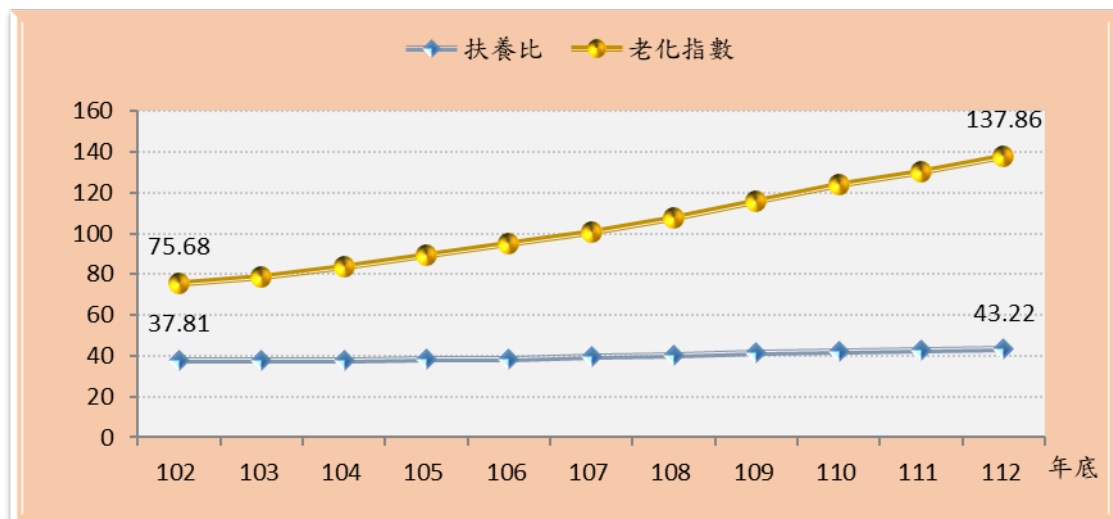


資料來源：臺中市后里區戶政事務所。

### (五) 老化指數

老化指數係衡量人口老化程度之指標，本區 112 年底老化指數為 137.86，表示平均每 100 個幼年人口未來需負擔約 138 個老年人口，相較 102 年底老化指數為 75.68，負擔增加近一倍(如圖 23、表 13)。

圖 23、后里區近年扶養比及老化指數概況



資料來源：臺中市后里區戶政事務所。

表 9、臺中市近年人口年齡結構

單位：人、%							
年底別	總計	幼年（0歲-14歲）		青壯年（15歲-64歲）		老年（65歲以上）	
		人數	百分比(%)	人數	百分比(%)	人數	百分比(%)
民國102年底	2,701,661	424,843	15.73	2,023,202	74.89	253,616	9.39
民國103年底	2,719,835	417,388	15.35	2,036,077	74.86	266,370	9.79
民國104年底	2,744,445	411,246	14.98	2,050,883	74.73	282,316	10.29
民國105年底	2,767,239	409,212	14.79	2,056,123	74.30	301,904	10.91
民國106年底	2,787,070	407,467	14.62	2,059,022	73.88	320,581	11.50
民國107年底	2,803,894	405,496	14.46	2,057,546	73.38	340,852	12.16
民國108年底	2,815,261	400,574	14.23	2,052,438	72.90	362,249	12.87
民國109年底	2,820,787	394,806	14.00	2,041,377	72.37	384,604	13.63
民國110年底	2,813,490	386,597	13.74	2,021,944	71.87	404,949	14.39
民國111年底	2,814,459	379,633	13.49	2,010,536	71.44	424,290	15.08
民國112年底	2,845,909	377,915	13.28	2,018,693	70.93	449,301	15.79

資料來源：臺中市政府主計處。

說明：百分比計算採四捨五入進位，故個別百分比之加總不為100%。

表 10、臺中市 112 年底各行政區依賴人口及老化指數

單位：人								
行政區別	人口數				依賴人口指數			老化指數
	總人口 (人)	幼年人口 (0歲-14 歲)	青壯年人口 (15歲-64 歲)	老年人口 (65歲以 上)	扶養比	幼年 扶養比	老年 扶養比	
臺中市	2,845,909	377,915	2,018,693	449,301	40.98	18.72	22.26	118.89
中區	17,784	3,131	10,733	3,920	65.69	29.17	36.52	125.20
東區	76,852	8,619	54,157	14,076	41.91	15.91	25.99	163.31
南區	126,907	15,062	93,168	18,677	36.21	16.17	20.05	124.00
西區	113,548	15,720	76,158	21,670	49.10	20.64	28.45	137.85
北區	144,097	16,002	99,892	28,203	44.25	16.02	28.23	176.25
西屯區	235,441	34,450	168,339	32,652	39.86	20.46	19.40	94.78
南屯區	182,232	27,925	131,936	22,371	38.12	21.17	16.96	80.11
北屯區	304,179	43,041	217,112	44,026	40.10	19.82	20.28	102.29
豐原區	163,948	21,932	113,281	28,735	44.73	19.36	25.37	131.02
東勢區	47,468	4,398	31,944	11,126	48.60	13.77	34.83	252.98
大甲區	74,684	10,166	51,577	12,941	44.80	19.71	25.09	127.30
清水區	89,924	11,310	63,414	15,200	41.80	17.84	23.97	134.39
沙鹿區	98,805	15,743	69,734	13,328	41.69	22.58	19.11	84.66
梧棲區	61,019	8,776	43,329	8,914	40.83	20.25	20.57	101.57
后里區	53,653	6,807	37,462	9,384	43.22	18.17	25.05	137.86
神岡區	64,362	7,621	45,903	10,838	40.21	16.60	23.61	142.21
潭子區	108,979	13,758	79,199	16,022	37.60	17.37	20.23	116.46
大雅區	95,708	13,478	69,473	12,757	37.76	19.40	18.36	94.65
新社區	23,089	2,098	15,871	5,120	45.48	13.22	32.26	244.04
石岡區	14,093	1,247	9,677	3,169	45.63	12.89	32.75	254.13
外埔區	31,163	3,425	22,370	5,368	39.31	15.31	24.00	156.73
大安區	18,073	1,616	12,944	3,513	39.62	12.48	27.14	217.39
烏日區	80,194	10,983	57,318	11,893	39.91	19.16	20.75	108.29
大肚區	55,955	6,498	39,981	9,476	39.95	16.25	23.70	145.83
龍井區	78,413	10,110	57,315	10,988	36.81	17.64	19.17	108.68
霧峰區	63,822	7,208	44,645	11,969	42.95	16.15	26.81	166.05
太平區	198,212	26,551	142,080	29,581	39.51	18.69	20.82	111.41
大里區	212,511	29,215	152,174	31,122	39.65	19.20	20.45	106.53
和平區	10,794	1,025	7,507	2,262	43.79	13.65	30.13	220.68

資料來源：臺中市政府民政局、臺中市政府主計處。

說明：1.扶養比： $\left[ (0\sim 14\text{歲人口} + 65\text{歲以上人口}) / (15\sim 64\text{歲人口}) \right] \times 100$ 。

2.幼年扶養比： $(0\sim 14\text{歲人口} / 15\sim 64\text{歲人口}) \times 100$ 。

3.老年扶養比： $(65\text{歲以上人口} / 15\sim 64\text{歲人口}) \times 100$ 。

4.老化指數： $(65\text{歲以上人口} / 0\sim 14\text{歲人口}) \times 100$ 。

表 11、后里區近年人口年齡結構

單位：人、%							
年底別	總計	幼年（0歲-14歲）		青壯年（15歲-64歲）		老年（65歲以上）	
		人數	百分比(%)	人數	百分比(%)	人數	百分比(%)
民國102年底	54,076	8,445	15.62	39,240	72.56	6,391	11.82
民國103年底	54,106	8,304	15.35	39,261	72.56	6,541	12.09
民國104年底	54,344	8,134	14.97	39,408	72.52	6,802	12.52
民國105年底	54,332	7,944	14.62	39,280	72.30	7,108	13.08
民國106年底	54,482	7,791	14.30	39,305	72.14	7,386	13.56
民國107年底	54,775	7,740	14.13	39,264	71.68	7,771	14.19
民國108年底	54,666	7,534	13.78	39,012	71.36	8,120	14.85
民國109年底	54,343	7,359	13.54	38,456	70.77	8,528	15.69
民國110年底	53,961	7,161	13.27	37,937	70.30	8,863	16.42
民國111年底	53,667	6,969	12.99	37,626	70.11	9,072	16.90
民國112年底	53,653	6,807	12.69	37,462	69.82	9,384	17.49

資料來源：臺中市后里區戶政事務所。

說明：百分比計算採四捨五入進位，故個別百分比之加總不為100%。

表 12、后里區 112 年底各里現住人口年齡結構

單位：人、%											
里別	總計	幼年(0歲-14歲)		青壯年(15歲-64歲)		老年(65歲以上)		依 賴 人 口 指 數			老 化 指 數
		人數	%	人數	%	人數	%	扶養比	幼年扶養比	老年扶養比	
后里區	53,653	6,807	12.69	37,462	69.82	9,384	17.49	43.22	18.17	25.05	137.86
中和里	2,845	373	13.11	1,982	69.67	490	17.22	43.54	18.82	24.72	131.37
仁里里	1,174	137	11.67	799	68.06	238	20.27	46.93	17.15	29.79	173.72
公館里	2,503	270	10.79	1,792	71.59	441	17.62	39.68	15.07	24.61	163.33
太平里	2,424	263	10.85	1,740	71.78	421	17.37	39.31	15.11	24.20	160.08
月眉里	2,344	268	11.43	1,672	71.33	404	17.24	40.19	16.03	24.16	150.75
后里里	4,291	548	12.77	2,979	69.42	764	17.80	44.04	18.40	25.65	139.42
厚里里	2,537	324	12.77	1,781	70.20	432	17.03	42.45	18.19	24.26	133.33
眉山里	3,876	453	11.69	2,746	70.85	677	17.47	41.15	16.50	24.65	149.45
泰安里	1,597	152	9.52	1,164	72.89	281	17.60	37.20	13.06	24.14	184.87
義里里	3,632	492	13.55	2,466	67.90	674	18.56	47.28	19.95	27.33	136.99
義德里	2,954	328	11.10	2,033	68.82	593	20.07	45.30	16.13	29.17	180.79
墩北里	4,319	639	14.80	3,009	69.67	671	15.54	43.54	21.24	22.30	105.01
墩西里	2,278	322	14.14	1,504	66.02	452	19.84	51.46	21.41	30.05	140.37
墩東里	5,778	835	14.45	3,943	68.24	1,000	17.31	46.54	21.18	25.36	119.76
墩南里	4,101	552	13.46	2,888	70.42	661	16.12	42.00	19.11	22.89	119.75
廣福里	2,402	284	11.82	1,658	69.03	460	19.15	44.87	17.13	27.74	161.97
聯合里	1,809	178	9.84	1,296	71.64	335	18.52	39.58	13.73	25.85	188.20
舊社里	2,789	389	13.95	2,010	72.07	390	13.98	38.76	19.35	19.40	100.26

資料來源：臺中市后里區戶政事務所。

說 明：1.扶養比：〔(0~14歲人口+65歲以上人口)/(15~64歲人口)〕×100。

2.幼年扶養比：(0~14歲人口/15~64歲人口)×100。

3.老年扶養比：(65歲以上人口/15~64歲人口)×100。

4.老化指數：(65歲以上人口/0~14歲人口)×100。

5.百分比計算採四捨五入進位，故個別百分比之加總不為100%。

表 13、后里區近年依賴人口及老化指數

年底別	人口數				依賴人口指數			老化指數
	總人口 (人)	幼年人口 (0歲-14 歲)	青壯年人口 (15歲-64 歲)	老年人口 (65歲以 上)	扶養比	幼年扶養比	老年扶養比	
民國102年底	54,076	8,445	39,240	6,391	37.81	21.52	16.29	75.68
民國103年底	54,106	8,304	39,261	6,541	37.81	21.15	16.66	78.77
民國104年底	54,344	8,134	39,408	6,802	37.90	20.64	17.26	83.62
民國105年底	54,332	7,944	39,280	7,108	38.32	20.22	18.10	89.48
民國106年底	54,482	7,791	39,305	7,386	38.61	19.82	18.79	94.80
民國107年底	54,775	7,740	39,264	7,771	39.50	19.71	19.79	100.40
民國108年底	54,666	7,534	39,012	8,120	40.13	19.31	20.81	107.78
民國109年底	54,343	7,359	38,456	8,528	41.31	19.14	22.18	115.89
民國110年底	53,961	7,161	37,937	8,863	42.24	18.88	23.36	123.77
民國111年底	53,667	6,969	37,626	9,072	42.63	18.52	24.11	130.18
民國112年底	53,653	6,807	37,462	9,384	43.22	18.17	25.05	137.86

資料來源：臺中市后里區戶政事務所。

- 說明：1.老年扶養比(人/百人)：(65歲以上人口/15~64歲人口)×100。  
 2.幼年扶養比(人/百人)：(0~14歲人口/15~64歲人口)×100。  
 3.扶養比(人/百人)：〔(0~14歲人口+65歲以上人口)/(15~64歲人口)〕×100。  
 4.老化指數(人/百人)：(65歲以上人口/0~14歲人口)×100。

表 14、后里區 112 年底現住人口性別及年齡結構

年齡別	人數(人)			性別結構比(%)			年齡結構比(%)		
	合計	男	女	合計	男	女	合計	男	女
總計	53,653	26,941	26,712	100.00	50.21	49.79	100.00	100.00	100.00
0-4歲	1,929	964	965	100.00	49.97	50.03	3.60	3.58	3.61
5-9歲	2,474	1,285	1,189	100.00	51.94	48.06	4.61	4.77	4.45
10-14歲	2,404	1,227	1,177	100.00	51.04	48.96	4.48	4.55	4.41
15-19歲	2,698	1,362	1,336	100.00	50.48	49.52	5.03	5.06	5.00
20-24歲	3,405	1,778	1,627	100.00	52.22	47.78	6.35	6.60	6.09
25-29歲	3,796	1,938	1,858	100.00	51.05	48.95	7.08	7.19	6.96
30-34歲	3,606	1,885	1,721	100.00	52.27	47.73	6.72	7.00	6.44
35-39歲	3,762	1,927	1,835	100.00	51.22	48.78	7.01	7.15	6.87
40-44歲	4,655	2,298	2,357	100.00	49.37	50.63	8.68	8.53	8.82
45-49歲	4,282	2,190	2,092	100.00	51.14	48.86	7.98	8.13	7.83
50-54歲	3,751	1,917	1,834	100.00	51.11	48.89	6.99	7.12	6.87
55-59歲	3,822	1,965	1,857	100.00	51.41	48.59	7.12	7.29	6.95
60-64歲	3,685	1,856	1,829	100.00	50.37	49.63	6.87	6.89	6.85
65-69歲	3,285	1,590	1,695	100.00	48.40	51.60	6.12	5.90	6.35
70-74歲	2,609	1,217	1,392	100.00	46.65	53.35	4.86	4.52	5.21
75-79歲	1,465	682	783	100.00	46.55	53.45	2.73	2.53	2.93
80-84歲	1,095	485	610	100.00	44.29	55.71	2.04	1.80	2.28
85-89歲	590	221	369	100.00	37.46	62.54	1.10	0.82	1.38
90-94歲	261	119	142	100.00	45.59	54.41	0.49	0.44	0.53
95-99歲	70	33	37	100.00	47.14	52.86	0.13	0.12	0.14
100歲以上	9	2	7	100.00	22.22	77.78	0.02	0.01	0.03

資料來源：臺中市后里區戶政事務所。

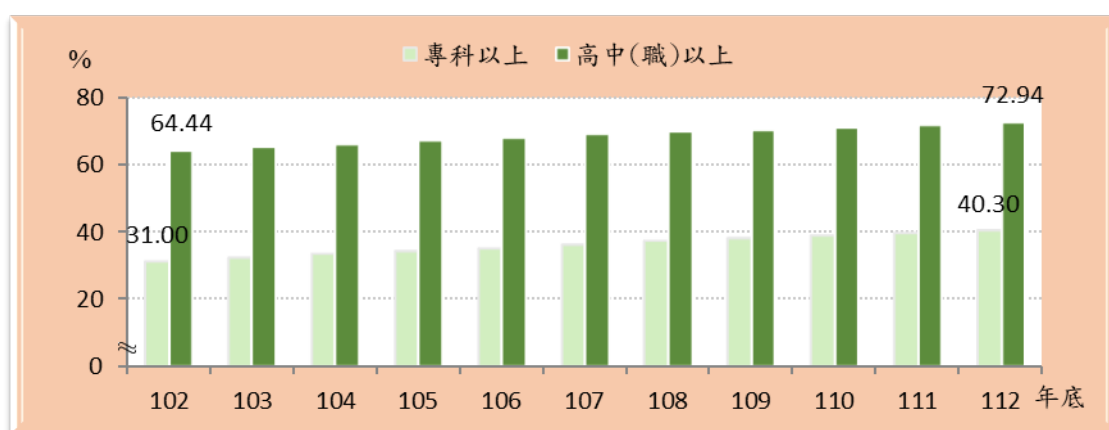
說明：百分比計算採四捨五入進位，故個別百分比之加總不為100%。

### 三、教育程度

#### (一) 教育程度

112 年底本區居民具有專科以上教育程度人口占 15 歲以上人口比率為 40.30%，較 102 年底提高了 9.30 個百分點。再以高中(職) 以上教育程度來觀察，112 年底占 15 歲以上人口比率為 72.94%，較 102 年底提高 8.50 個百分點，可見本區居民學識逐漸提升(如圖 24、表 15)。

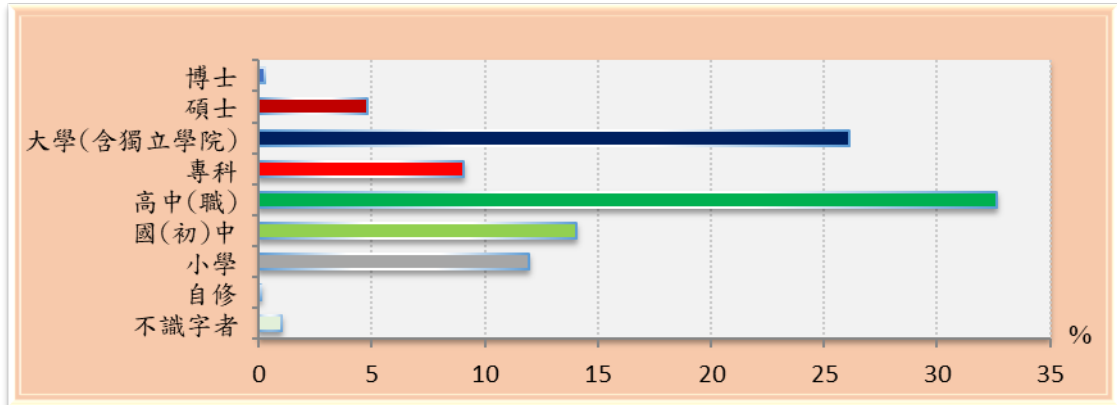
圖 24、后里區近年 15 歲以上人口教育程度專科及高中以上人口占比



資料來源：臺中市后里區戶政事務所。

112 年底本區 15 歲以上人口為 4 萬 6,846 人，從教育程度觀察，博士教育程度者 124 人(占 0.26%)，碩士教育程度者 2,262 人(占 4.83%)，大學(含獨立學院)教育程度者 1 萬 2,246 人(占 26.14%)，專科教育程度者 4,247 人(占 9.07%)，高中(職)教育程度者 1 萬 5,292 人(占 32.64%)，國(初)中教育程度者 6,572 人(占 14.03%)，小學教育程度者 5,582 人(占 11.92%)，自修 41 人(占 0.09%)，與不識字者 480 人(占 1.02%)(如圖 25)。

圖 25、后里區 112 年底 15 歲以上人口教育程度概況



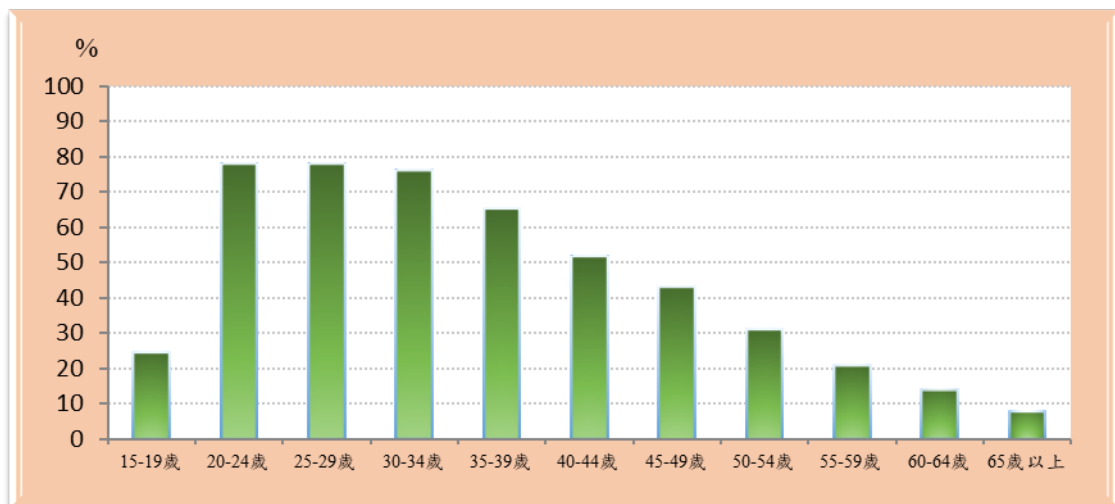
資料來源：臺中市后里區戶政事務所。

## (二) 教育程度依年齡別

超過五成具有專科以上教育程度有五個年齡組，分別為 20-24 歲(占該年齡組 77.89%)、25-29 歲(占該年齡組 77.76%)、30-34 歲(占該年齡組 75.90%)、35-39 歲(占該年齡組 65.07%)及 40-44 歲(占該年齡組 51.75%)，顯示近年來由於高等教育的開放，大專院校的新設與升格，讓更多的居民能受更深的教育，對於人力素質的提升有相當之助益(如圖 26、表 17)。

在 65 歲以上年齡組，以小學教育程度人數占比較高，至於 60-64 歲以下的各個年齡組，教育程度則都是在國(初)中以上，顯示政府在 57 年開始推動的九年國民教育，讓年齡與教育程度之間有一個明顯的分野。

圖 26、后里區 112 年底專科以上占該年齡組占比



資料來源：臺中市后里區戶政事務所。

表 15、后里區近年 15 歲以上現住人口教育程度

年底別	總計	識字者合計	單位：人								不識字者
			博士	碩士	大學(含獨立學院)	專科	高中(職)	國(初)中	小學	自修	
民國102年底	45,631	44,558	68	1,406	8,310	4,361	15,259	7,297	7,770	87	1,073
民國103年底	45,802	44,801	81	1,484	8,757	4,336	15,262	7,294	7,505	82	1,001
民國104年底	46,210	45,277	89	1,571	9,305	4,296	15,411	7,238	7,293	74	933
民國105年底	46,388	45,518	92	1,642	9,723	4,299	15,497	7,115	7,081	69	870
民國106年底	46,691	45,879	96	1,721	10,180	4,283	15,580	7,064	6,892	63	812
民國107年底	47,035	46,278	102	1,813	10,688	4,295	15,665	6,962	6,691	62	757
民國108年底	47,132	46,432	113	1,917	11,089	4,291	15,574	6,901	6,489	58	700
民國109年底	46,984	46,338	118	1,964	11,377	4,280	15,444	6,802	6,299	54	646
民國110年底	46,800	46,200	116	2,051	11,673	4,254	15,273	6,702	6,081	50	600
民國111年底	46,698	46,163	122	2,131	11,936	4,238	15,209	6,648	5,835	44	535
民國112年底	46,846	46,366	124	2,262	12,246	4,247	15,292	6,572	5,582	41	480

資料來源：臺中市后里區戶政事務所。

備註：專科不含五年制前三年肄業。

表 16、后里區 112 年底 15 歲以上現住人口教育程度—按年齡別分

年齡別	總計	識字者合計	單位：人								不識字者
			博士	碩士	大學(含獨立學院)	專科	高中(職)	國(初)中	小學	自修	
總計	46,846	46,366	124	2,262	12,246	4,247	15,292	6,572	5,582	41	480
15-19歲	2,698	2,698	-	-	637	23	1,817	161	60	-	-
20-24歲	3,405	3,405	-	188	2,304	160	727	24	2	-	-
25-29歲	3,796	3,796	16	364	2,406	166	789	53	2	-	-
30-34歲	3,606	3,605	13	424	2,142	158	766	98	4	-	1
35-39歲	3,762	3,762	21	350	1,748	329	1,106	199	9	-	-
40-44歲	4,655	4,654	12	327	1,292	778	1,761	421	62	1	1
45-49歲	4,282	4,278	19	259	666	896	1,808	587	43	-	4
50-54歲	3,751	3,749	10	153	376	617	1,877	680	36	-	2
55-59歲	3,822	3,819	14	99	219	459	1,673	1,233	122	-	3
60-64歲	3,685	3,676	6	42	161	295	1,326	1,466	380	-	9
65歲以上	9,384	8,924	13	56	295	366	1,642	1,650	4,862	40	460

資料來源：臺中市后里區戶政事務所。

備註：專科不含五年制前三年肄業。

表 17、后里區 112 年底 15 歲以上現住人口教育程度  
—各年齡組占比

年齡別	總計	識字者 合計	教育程度								不識字者
			博士	碩士	大學(含獨立 學院)	專科	高中(職)	國(初)中	小學	自修	
總計	100.00	98.98	0.26	4.83	26.14	9.07	32.64	14.03	11.92	0.09	1.02
15-19歲	100.00	100.00	-	-	23.61	0.85	67.35	5.97	2.22	-	-
20-24歲	100.00	100.00	-	5.52	67.67	4.70	21.35	0.70	0.06	-	-
25-29歲	100.00	100.00	0.42	9.59	63.38	4.37	20.79	1.40	0.05	-	-
30-34歲	100.00	99.97	0.36	11.76	59.40	4.38	21.24	2.72	0.11	-	0.03
35-39歲	100.00	100.00	0.56	9.30	46.46	8.75	29.40	5.29	0.24	-	-
40-44歲	100.00	99.98	0.26	7.02	27.76	16.71	37.83	9.04	1.33	0.02	0.02
45-49歲	100.00	99.91	0.44	6.05	15.55	20.92	42.22	13.71	1.00	-	0.09
50-54歲	100.00	99.95	0.27	4.08	10.02	16.45	50.04	18.13	0.96	-	0.05
55-59歲	100.00	99.92	0.37	2.59	5.73	12.01	43.77	32.26	3.19	-	0.08
60-64歲	100.00	99.76	0.16	1.14	4.37	8.01	35.98	39.78	10.31	-	0.24
65歲以上	100.00	95.10	0.14	0.60	3.14	3.90	17.50	17.58	51.81	0.43	4.90

資料來源：臺中市后里區戶政事務所。

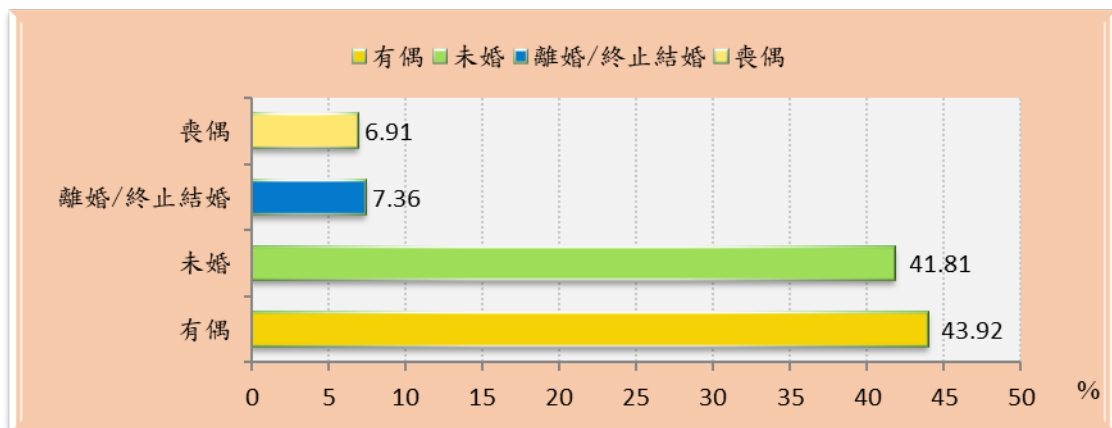
備註：1. 專科不含五年制前三年肄業。

2. 百分比計算採四捨五入進位，故個別百分比之加總不為100%。

#### 四、婚姻狀況

本區 112 年底設籍人口計 5 萬 3,653 人，未婚者 2 萬 2,430 人(占 41.81%)，已婚有配偶者 2 萬 3,566 人(占 43.92%)，離婚/終止結婚者 3,948 人(占 7.36%)，喪偶者 3,709 人(占 6.91%)(如圖 27、表 18)。

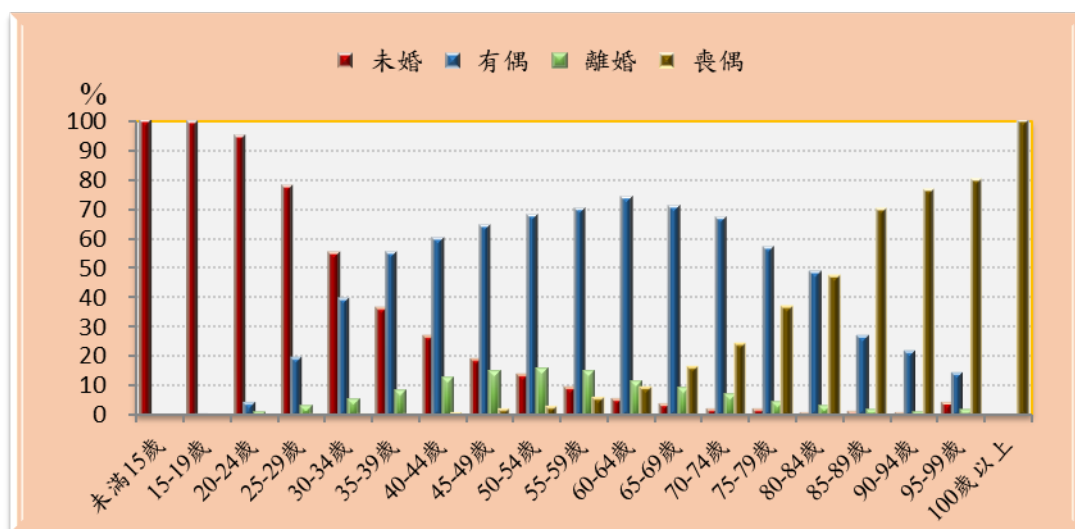
圖 27、后里區 112 年底現住人口之婚姻狀況



資料來源：臺中市政府民政局。

就婚姻狀況與年齡交叉分析，由於社會的變遷，現在晚婚的人口有日益增多趨勢，112 年底本區未婚人口當中，30-34 歲年齡組未婚人口占該年齡組 55.41%，可見本區居民有晚婚的現象(如圖 28、表 20)。

圖 28、后里區 112 年底婚姻狀況占比—按年齡別分



資料來源：臺中市政府主計處。

由於社會觀念的開放，大眾對於婚姻的看法與以往有著較大的不同，社會對於婚姻能以較正面的觀念去看待，而仝離者亦不認為這是個人品德上的缺失，致離婚/終止結婚情形有逐年增加的趨勢。

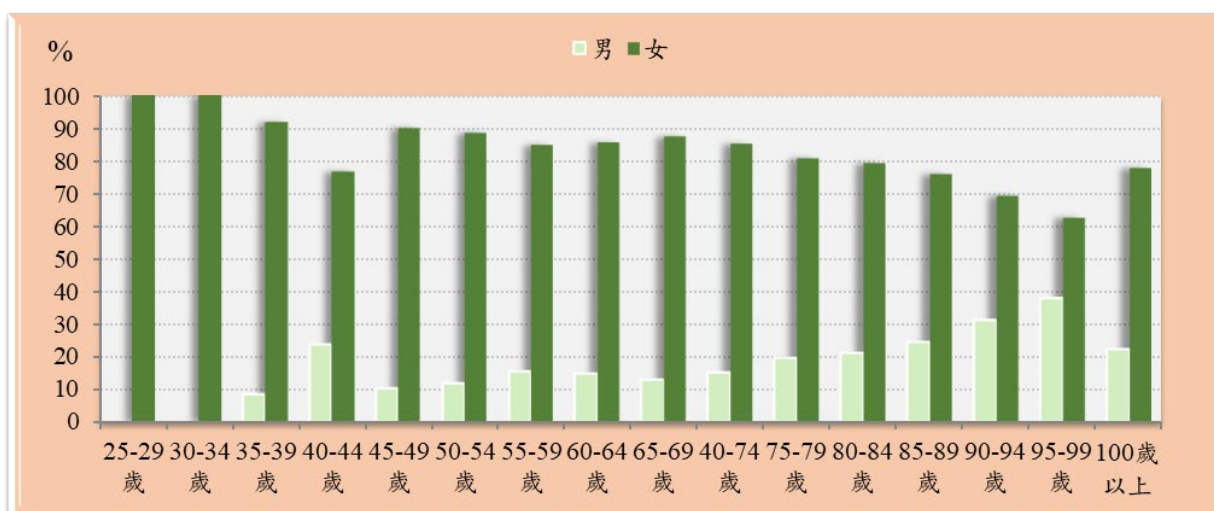
以離婚/終止結婚人口占全區人口比率觀察，102 年底為 5.40%，到了 112 年底時增加為 7.36%(如表 18)。

觀察 112 年底男女離婚/終止結婚人口之年齡分布，以 45-49 歲間之人數最多，45-49 歲年齡組離婚/終止結婚人口為 632 人，占該年齡組人口 14.76%(如表 20)。

至於在喪偶人口方面，各個年齡層在性別上面都是以女性占比高於男性占比，在 25-34 歲的年齡層中，女性喪偶占比為 100.00%，可看出在各年齡組男女性喪偶比率差異甚大(如圖 29)。

這種「寡婦多於鰥夫」的情形，究其原因可能是女性平均壽命本較男性為長，再者就本國固有之民情風俗來看，男性喪偶後再續弦的比率，較女性喪偶後再嫁的比率為高。

圖 29、后里區 112 年底現住人口之喪偶占比  
—按性別分

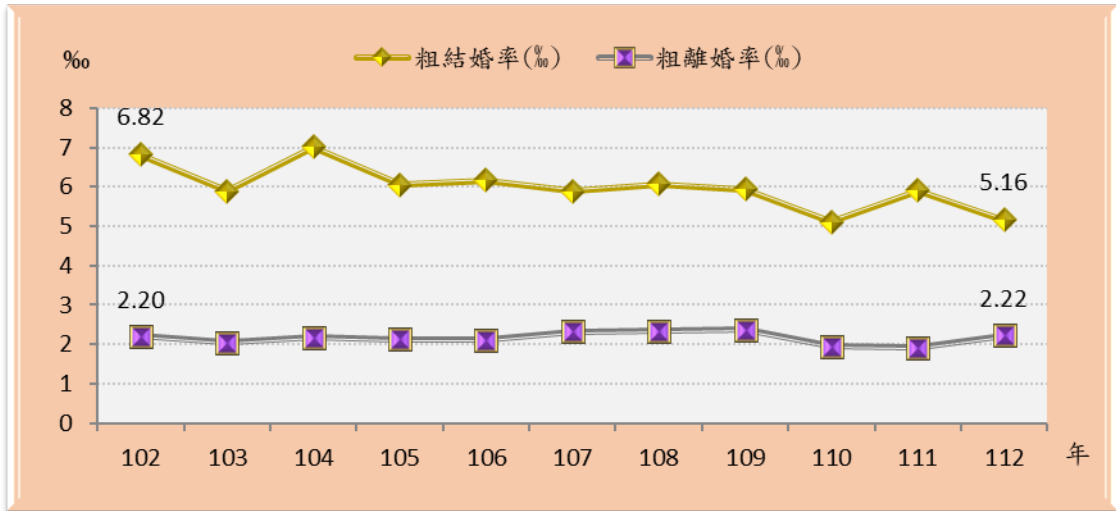


資料來源：臺中市政府主計處。

探討婚姻狀況的統計指標尚有結婚率及離婚率：結(離)婚率是指在特定期間之結(離)婚對數與該特定期間之期中人數的比率。

本區結婚率在 102 年為每千人 6.82 對，到了 112 年結婚率下降為每千人 5.16 對；而離婚率從 102 年每千人 2.20 對，至 112 年上升為每千人 2.22 對(如圖 30、表 23)。

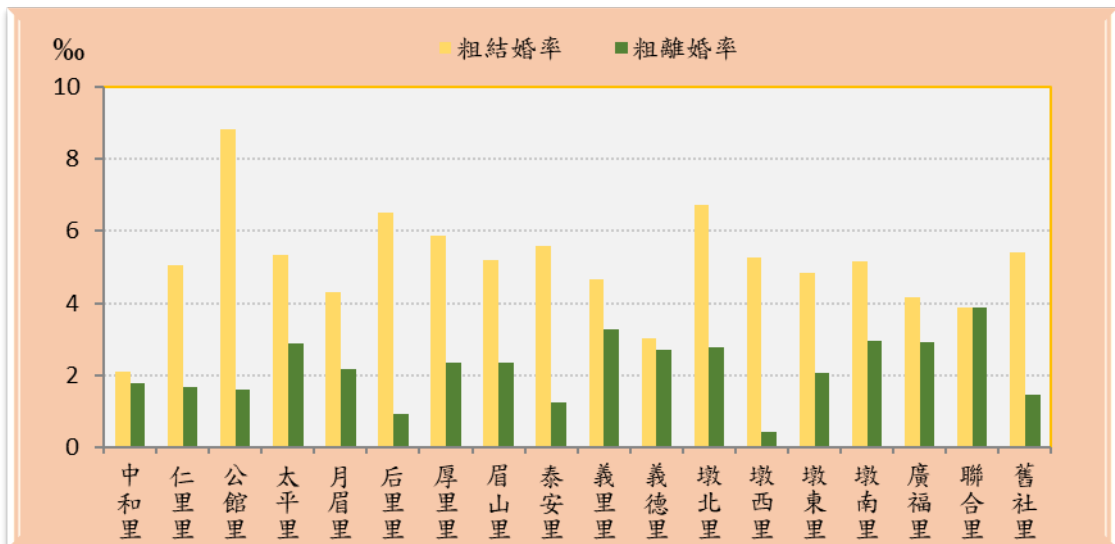
圖 30、后里區近年結婚率及離婚率



資料來源：臺中市政府主計處。

就各里而言，112年結婚率以公館里每千人8.82對最高，墩北里每千人6.73對次之，中和里每千人2.11對最低；離婚率以聯合里每千人3.88對最高，義里里每千人3.28對次之，墩西里每千人0.44對為最低(如圖31、表22)。

圖 31、后里區 112 年各里結婚率與離婚率



資料來源：臺中市政府民政局。

表 18、后里區近年現住人口婚姻狀況

年底別	單位：人、%									
	總計		未婚		有偶		離婚/終止結婚		喪偶	
	人	%	人	%	人	%	人	%	人	%
民國102年底	54,076	100.00	23,705	43.84	24,055	44.48	2,921	5.40	3,395	6.28
民國103年底	54,106	100.00	23,667	43.74	23,993	44.34	2,984	5.52	3,462	6.40
民國104年底	54,344	100.00	23,622	43.47	24,125	44.39	3,097	5.70	3,500	6.44
民國105年底	54,332	100.00	23,485	43.22	24,093	44.34	3,206	5.90	3,548	6.53
民國106年底	54,482	100.00	23,442	43.53	24,171	45.58	3,287	5.43	3,582	5.46
民國107年底	54,775	100.00	23,503	42.91	24,200	44.18	3,454	6.31	3,618	6.61
民國108年底	54,666	100.00	23,343	42.70	24,137	44.15	3,559	6.51	3,627	6.63
民國109年底	54,343	100.00	23,082	42.47	23,935	44.04	3,663	6.74	3,663	6.74
民國110年底	53,961	100.00	22,793	42.24	23,720	43.96	3,769	6.98	3,679	6.82
民國111年底	53,667	100.00	22,504	41.93	23,598	43.97	3,842	7.16	3,723	6.94
民國112年底	53,653	100.00	22,430	41.81	23,566	43.92	3,948	7.36	3,709	6.91

資料來源：臺中市后里區戶政事務所。

說明：百分比計算採四捨五入進位，故個別百分比之加總不為100%

表 19、后里區近年現住人口婚姻狀況-依性別分

年底別	單位：人									
	總計		未婚		有偶		離婚/終止結婚		喪偶	
	男	女	男	女	男	女	男	女	男	女
民國102年底	27,604	26,472	12,938	10,767	12,403	11,652	1,553	1,368	710	2,685
民國103年底	27,581	26,525	12,923	10,744	12,352	11,641	1,593	1,391	713	2,749
民國104年底	27,633	26,711	12,872	10,750	12,410	11,715	1,646	1,451	705	2,795
民國105年底	27,620	26,712	12,814	10,671	12,398	11,695	1,700	1,506	708	2,840
民國106年底	27,670	26,812	12,800	10,642	12,432	11,739	1,739	1,548	699	2,883
民國107年底	27,790	26,985	12,863	10,640	12,401	11,799	1,830	1,624	696	2,922
民國108年底	27,691	26,975	12,769	10,574	12,367	11,770	1,875	1,684	680	2,947
民國109年底	27,520	26,823	12,627	10,455	12,288	11,647	1,923	1,740	682	2,981
民國110年底	27,238	26,723	12,435	10,358	12,161	11,559	1,966	1,803	676	3,003
民國111年底	27,010	26,657	12,266	10,238	12,049	11,549	2,004	1,838	691	3,032
民國112年底	26,941	26,712	12,171	10,259	12,031	11,535	2,064	1,884	675	3,034

資料來源：臺中市后里區戶政事務所。

表 20、后里區 112 年底現住人口各年齡婚姻狀況

年齡別	單位：人、%									
	總計		未婚		有偶		離婚/終止離婚		喪偶	
	人	%	人	%	人	%	人	%	人	%
未滿15歲	6,807	100.00	6,807	100.00	-	-	-	-	-	-
15-19歲	2,698	100.00	2,690	99.70	8	0.30	-	-	-	-
20-24歲	3,405	100.00	3,233	94.95	146	4.29	26	0.76	-	-
25-29歲	3,796	100.00	2,953	77.79	737	19.42	105	2.77	1	0.03
30-34歲	3,606	100.00	1,998	55.41	1,421	39.41	180	4.99	7	0.19
35-39歲	3,762	100.00	1,364	36.26	2,085	55.42	301	8.00	12	0.32
40-44歲	4,655	100.00	1,259	27.05	2,786	59.85	576	12.37	34	0.73
45-49歲	4,282	100.00	814	19.01	2,758	64.41	632	14.76	78	1.82
50-54歲	3,751	100.00	524	13.97	2,539	67.69	584	15.57	104	2.77
55-59歲	3,822	100.00	355	9.29	2,678	70.07	562	14.70	227	5.94
60-64歲	3,685	100.00	202	5.48	2,730	74.08	413	11.21	340	9.23
65-69歲	3,285	100.00	125	3.81	2,334	71.05	291	8.86	535	16.29
70-74歲	2,609	100.00	56	2.15	1,747	66.96	173	6.63	633	24.26
75-79歲	1,465	100.00	29	1.98	836	57.06	60	4.10	540	36.86
80-84歲	1,095	100.00	9	0.82	535	48.86	32	2.92	519	47.40
85-89歲	590	100.00	7	1.19	159	26.95	10	1.69	414	70.17
90-94歲	261	100.00	2	0.77	57	21.84	2	0.77	200	76.63
95-99歲	70	100.00	3	4.29	10	14.29	1	1.43	56	80.00
100歲以上	9	100.00	-	-	-	-	-	-	9	100.00

資料來源：臺中市后里區戶政事務所。

說明：百分比計算採四捨五入進位，故個別百分比之加總不為100%。

表 21、后里區 112 年底現住人口各年齡婚姻狀況-依性別分

年齡別	單位：%									
	總計		未婚		有偶		離婚		喪偶	
	男	女	男	女	男	女	男	女	男	女
總計	50.21	49.79	54.26	45.74	51.05	48.95	52.28	47.72	18.20	81.80
未滿15歲	51.07	48.93	51.07	48.93	-	-	-	-	-	-
15-19歲	50.48	49.52	50.52	49.48	37.50	62.50	-	-	-	-
20-24歲	52.22	47.78	53.33	46.67	29.45	70.55	42.31	57.69	-	-
25-29歲	51.05	48.95	53.74	46.26	41.93	58.07	40.00	60.00	-	100.00
30-34歲	52.27	47.73	59.06	40.94	43.70	56.30	46.67	53.33	-	100.00
35-39歲	51.22	48.78	61.95	38.05	45.32	54.68	45.18	54.82	8.33	91.67
40-44歲	49.37	50.63	59.02	40.98	46.37	53.63	44.27	55.73	23.53	76.47
45-49歲	51.14	48.86	58.72	41.28	50.15	49.85	50.79	49.21	10.26	89.74
50-54歲	51.11	48.89	54.39	45.61	50.81	49.19	56.51	43.49	11.54	88.46
55-59歲	51.41	48.59	60.28	39.72	51.90	48.10	58.01	41.99	15.42	84.58
60-64歲	50.37	49.63	67.33	32.67	52.60	47.40	56.66	43.34	14.71	85.29
65-69歲	48.40	51.60	59.20	40.80	55.01	44.99	56.36	43.64	12.71	87.29
70-74歲	46.65	53.35	67.86	32.14	56.84	43.16	52.60	47.40	15.01	84.99
75-79歲	46.55	53.45	58.62	41.38	62.44	37.56	63.33	36.67	19.44	80.56
80-84歲	44.29	55.71	66.67	33.33	65.42	34.58	65.63	34.38	20.81	79.19
85-89歲	37.46	62.54	71.43	28.57	67.92	32.08	80.00	20.00	24.15	75.85
90-94歲	45.59	54.41	100.00	-	92.98	7.02	100.00	-	31.00	69.00
95-99歲	47.14	52.86	66.67	33.33	90.00	10.00	100.00	-	37.50	62.50
100歲以上	22.22	77.78	-	-	-	-	-	-	22.22	77.78

資料來源：臺中市后里區戶政事務所。

表 22、后里區 112 年各里結婚率及離婚率

單位：對、‰				
里別	結婚		離婚/終止結婚	
	對數	結婚率	對數	離婚率
總計	277	5.16	119	2.22
中和里	6	2.11	5	1.76
仁里里	6	5.04	2	1.68
公館里	22	8.82	4	1.60
太平里	13	5.33	7	2.87
月眉里	10	4.30	5	2.15
后里里	28	6.52	4	0.93
厚里里	15	5.88	6	2.35
眉山里	20	5.21	9	2.35
泰安里	9	5.60	2	1.24
義里里	17	4.65	12	3.28
義德里	9	3.03	8	2.69
墩北里	29	6.73	12	2.78
墩西里	12	5.26	1	0.44
墩東里	28	4.83	12	2.07
墩南里	21	5.15	12	2.95
廣福里	10	4.15	7	2.91
聯合里	7	3.88	7	3.88
舊社里	15	5.40	4	1.44

資料來源：臺中市后里區戶政事務所。

表 23、后里區近年結婚率及離婚率

單位：對、‰				
年別	結婚		離婚/終止結婚	
	對數	結婚率	對數	離婚率
民國102年	369	6.82	119	2.20
民國103年	318	5.88	111	2.05
民國104年	380	7.01	118	2.18
民國105年	329	6.05	115	2.12
民國106年	335	6.16	115	2.11
民國107年	322	5.89	127	2.32
民國108年	332	6.07	128	2.34
民國109年	324	5.94	129	2.37
民國110年	276	5.10	105	1.94
民國111年	318	5.91	103	1.91
民國112年	277	5.16	119	2.22

資料來源：臺中市后里區戶政事務所。

## 肆、結論

### 一、人口成長要素變遷趨勢不容忽視

本區 112 年底人口數為 5 萬 3,653 人，人口總增加率為  $-0.26\%$ ，居全市之第 20 位，如何讓在地居民安居，以及吸引外地人口遷入，一直是本區未來發展的重要課題，因此加強經濟發展、創造就業機會，廣建公共設施，改善居住空間及解決環保問題等更日益重要，更應通盤考量，維持質與量的並進，以利本區未來的發展。

人口成長受出生與死亡所引起的自然變動（即自然增加）及遷徙所引起的社會變動（即社會增加）兩大要素影響。觀察近 10 年本區人口成長情形，112 年底本區人口 5 萬 3,653 人，較 10 年前減少 423 人，其中雖以自然增加為主，惟出生率波動下降，使 112 年本區人口自然增加率縮減至  $-3.06\%$ ；另今年社會增加部分則呈現正成長狀態；觀察近 10 年本區社會增加情形，近幾年本區社會增加率均低於臺中市社會增加率，尤其時而正值，時而負值，顯示本區人口一直處在不穩定的變動的狀態；以 107 年社會增加率  $3.94\%$  為最高，112 年社會增加率為  $2.80\%$  差異略縮。

綜計自然增加率及社會增加率，112 年人口總增加率  $-0.26\%$ ，本年社會增加率為  $2.80\%$ ，較自然增加率  $-3.06\%$  高，人們因教育醫療資源、就業機會、居住與環境品質及福利措施等考量，而選擇不同的居住地區，本區雖然交通便捷，唯教育醫療資源、就業機會、居住與環境品質及福利措施等仍嫌不足，因此人口成長要素變遷趨勢不容忽視。

### 二、戶量呈現逐年遞減之趨勢

112 年底本區平均每戶 3.09 人，在臺中市 29 區排名第 3 位，僅次於大安區與神岡區，但仍呈現逐年遞減之趨勢。

源於近年來社會思想較多元，年輕一輩的人多希望自立門戶，核心家庭型態日漸普遍，因此戶量呈現逐年遞減趨

勢。

家庭人口數量變化，影響了所有以戶為統計單位的指標，也會影響所得分配的統計結果，還會影響實際的經濟活動，近十年不論景氣榮枯，民間消費始終疲弱，戶量的驟降自然是重要原因。而影響戶量的不婚、晚婚、少子化，如今正方興未艾，這項「非經濟因素」對經濟的影響，有時竟比「經濟因素」來得更為深遠，更難以排除。

### 三、人口結構：燈籠型人口年齡結構愈趨明顯

按人口三階段年齡組觀察，112 年底本區 15-64 歲青壯年人口計 3 萬 7,462 人，占總人口比率 69.82%，當前勞動力資源相對豐富、扶養負擔相對較輕的「人口紅利」時期，燈籠型人口年齡結構愈趨明顯。

#### (一) 扶養比逐年上升

所謂「扶養比」係指依賴人口對有工作能力人口的比率而言，亦即幼年人口及老年人口對青壯年人口的比率，意指一位青壯年人口負擔扶養一位小孩及老人比率，本區 112 年底扶養比為 43.22，平均每 100 個青壯年人口需負擔約 43 位小孩或老人，其主因為少子化，幼年人口大幅減少，老年扶養比增加，造成扶養比上升，扶養負擔增加是則警訊。

#### (二) 幼年人口比率日趨減少

粗出生率持續下滑，幼年人口占比在 102 年底為 15.62%，至 112 年底僅 12.69%，逐年減少。依此趨勢推估，未來國小新生入學人數必將逐漸減少，屆時教育體系運作將受影響，因此宜及早規劃因應。

102 年底幼年扶養比為 21.52，之後逐年下降至 112 年底幼年扶養比僅為 18.17。

### (三) 老年人口占比及老化指數逐年提高

本區老年人口占比在 112 年底為 17.49%，已超過聯合國定義之高齡社會的標準(百分之十四)。隨著老年人口增多，醫療、安養照護等問題，應及早重視因應。

再就老年扶養比分析，老年扶養比逐年提高，102 年底老年扶養比僅為 16.29，至 112 年底老年扶養比已達 25.05；老化指數由 102 年底平均每 100 個幼年人口需負擔約 76 位老人，至 112 年底則增加為約 138 位老人，因此加強推動各項老人福利、提供便利醫療服務，使其有完善健康生活，以減輕未來扶養人口的負擔。

### 四、人力素質：教育普及和多元化教育使人力素質提升

人力的質與量是經濟發展的重要因素之一，本區教育程度日漸提高，受高等教育人口占 15 歲以上人口比率正逐年增加，112 年底受專科教育以上人口占 15 歲以上人口已達 40.30%，足見在教育普及和多元化教育政策推展下，讓更多的區民能受更深的教育，對於人力素質的提升有相當大的助益。

### 五、婚姻狀況：不婚、晚婚現象增加

112 年底本區未婚人口當中，30-34 歲年齡組未婚人口占該年齡組 55.41%，可見本區居民有晚婚的現象。

### 六、結婚率下降，離婚率下降

112 年結婚率為 5.16‰，較上年結婚率減少 0.75 個千分點；112 年離婚率為 2.22‰，較上年離婚率增加 0.31 個千分點。

## 伍、參考資料

一、臺中市政府民政局網站

二、行政院內政部戶政司全球資訊網站

三、臺中市后里區戶政事務所

四、臺中市后里區統計年報

# 臺中市后里區人口統計分析

中華民國 112 年

編印者：臺中市后里區公所會計室

地址：421 臺中市后里區墩西里公安路 84 號

電話：04-25562116

出版日期：中華民國 113 年 06 月

本刊同時登載於臺中市后里區公所網站，

網址為 <https://www.houli.taichung.gov.tw/>



臺中市后里區公所